



**Maaelu Arengu Euroopa  
Põllumajandusfond:  
Euroopa investeeringud  
maapiirkondadesse**



**Eesti Maaülikool**

Estonian University of Life Sciences

Majandus- ja sotsiaalinstituut

Institute of Economics and Social Sciences

[www.emu.ee](http://www.emu.ee)

## **Eesti maaelu arengukava 2007-2013 meetme 1.4.1 „Investeeringud mikropõllumajandusettevõtete arendamiseks“ rakendamistulemuste ja ettevõtjate finantsolukorra analüüs**

**Teostaja:**

**Eesti maaelu arengukava 2007-2013 1., 3. ja 4. telje püsihindaja**

**Maamajanduse uuringute ja analüüsi osakond**

**Majandus- ja sotsiaalinstituut**

**Eesti Maaülikool**

**Tartu 2009**

## Sisukord

Sissejuhatus .....	3
1. Analüüsi üldine metoodika.....	4
2. Meede 1.4.1 toetuse saajate analüüs.....	5
2.1. Ettevõtja keskmine tegutsemise aeg .....	5
2.2. Ettevõtjate müügitulu.....	7
2.3. Toetatava investeeringu summa.....	8
3. Toetuse saajate müügitulu, töötajate arvu ja toetatava investeeringu summa vahelised seosed.	10
4. Toetuse saajate müügitulu võrdlus tegevusalade lõikes.....	15
5. Toetuse saajate ja kogu Eesti põllumajandussektori tööviljakuse võrdlus .....	19
6. Toetuse saajate kasumi analüüs.....	21
Kokkuvõte .....	23
Järeldused ja ettepanekud .....	26

## Sissejuhatus

Eesti maaelu arengukava 2007-2013 hõlmab I telje raames ulatuslikke meetmeid põllumajandusliku tootmise konkurentsivõime suurendamiseks ja nõuetele vastava põllumajanduse edendamiseks. Meetme 1.4 „Põllumajandusettevõtete ajakohastamine“ alameede 1.4.1 „Investeeringud mikropõllumajandusettevõtete arendamiseks“ on otseselt ette nähtud põllumajandusettevõtjate tehnoloogilise taseme tõstmiseks, keskkonna ja loomade heaolu parandamiseks ning tööhõive säilitamiseks maapiirkondades.

Käesoleva analüüsi eesmärk on anda ülevaade meetme 1.4.1 rakendamise senistest tulemustest 2008–2009. aastal toetust saanud ettevõtjate ja nende majandusnäitajate analüüsimise kaudu.

Analüüs keskendub eesmärgi saavutamisel järgmistele näitajatele:

- meetme rakendamise tulemused ettevõtjate tegutsemise ajast lähtuvalt;
- ettevõtjate müügitulu ja jaotus;
- investeeringute suurus;
- müügitulu, töötajate arvu ja toetatava investeeringu summa vahelised seosed;
- turulepääsu ja turuosa;
- tööviljakus;
- ettevõtjate kasumi suurus;
- hinnatakse toetust saanud ettevõtjaid analüüsitava andmete kaudu Eesti Statistikaameti poolt avaldatud keskmiste näitajatega ja meetme vastavust sihtrühmale.

Meetme rakendusskeemid valmisid 2007. aasta lõpuks ning toetustaotluste menetlemine toimus põhiliselt 2008. aasta jooksul. Oluliseks nii toetuse saajate arengu kui ka meetme tulemuste hindamise seisukohalt tuleb pidada toetuse määramise aegsid. Alates toetuse määramise otsusest saab tootja kindlustunde oma ettevõtte struktuuri täiendamiseks ning eeldatavasti avalduvad toetuse mõjud otseselt tootmises. Meetme rakendamisega ja toetuste määramise teostas Põllumajanduse Registrite ja Informatsiooni Amet (PRIA). Meetme 1.4.1 toetuse määramised toimusid 17.06.-11.08.2008. aastal ja 23.-24.04.2009. aastal. Lisaks on tehtud seoses vaiete ja rahaliste vahendite muutumisega täiendavaid määramisi üksikutele taotlustele. Meetme kasutusele võetud eelarve perioodil 2007-2008. aasta on 903,7 miljonit krooni, millest määratud toetuse summa on 890,1 miljonit krooni.

Käesoleva analüüsi viis läbi Eesti Maaülikooli (EMÜ) majandus- ja sotsiaalinstituudi maamajanduse uuringute ja analüüsi osakond. Nõukogu määruse (EÜ) nr 1698/2005 artikli 86 lõike 1 kohaselt kehtestavad liikmeriigid püsihindamise süsteemi. Vastavalt Põllumajandusministeeriumi volitusele teostab MAKi püsihindamist EMÜ majandus- ja sotsiaalinstituut (püsihindaja). Püsihindaja tegevus on määratletud põllumajandusministri 7. jaanuari 2009. a määrusega nr 3 „Eesti maaelu arengukava 2007–2013 seire ja hindamise kord“.

Analüüsi aruande koostas EMÜ maamajanduse uuringute ja analüüsi osakonna töötaja Risto Räisa.

## 1. Analüüsi üldine metoodika

Meetme 1.4.1 tulemuste ja ettevõtjate analüüsimiseks kasutati Eesti Maaülikooli maamajanduse uuringute ja analüüsi osakonna (püsihindaja) poolt juulis ja augustis 2009. aastal kogutud andmeid. Analüüsitavad andmed koosnesid PRIA poolt esitatud meetme 1.4.1 seiretabeli Euroopa Komisjoni poolt püstitatud kohustuslikest väljundnäitajatest ja püsihindaja poolt kogutud siseriiklikest väljund- ja tulemusnäitajatest. Püsihindaja poolt kogutud näitajad pärinesid toetust taotlenud ettevõtjate äriplaanidest ning äriregistri andmebaasist. Oluline on märkida, et kogutud andmed olid minevikulised, seega reaalmajandust kajastavad. Toetuse taotlemisel PRIAle esitatud äriplaanides olevaid ettevõtjate majanduslikke prognoose ei analüüsitud.

Analüüs viidi läbi n.ö kabinetuuringuna, kuna täiendavat küsitlust ettevõtjate algandmete täiendamiseks ei olnud vajalik teostada.

### **Analüüsi läbiviimisel rakendati järgmist ettevõtjate grupeerimist:**

1. Jaotamine maakondade lõikes;
2. Grupeerimine toetuse saaja tegutsemise aja järgi:
  - ✓ alla 2 aasta;
  - ✓ 2–8 aastat;
  - ✓ üle 8 aasta.
3. Toetuse saajate jagunemine müügitulu suurusgruppide alusel:
  - ✓ kuni 300 000 krooni;
  - ✓ 300 001–1 000 000 krooni;
  - ✓ 1 000 000–3 000 000 krooni;
  - ✓ üle 3 000 000 krooni.
4. Jaotamine alamgruppideks tegevusala alusel (tuginedes Eesti majanduse tegevusalade klassifikaatorile (EMTAK) 2008 koodile):
  - ✓ aiandus;
  - ✓ linnukasvatus;
  - ✓ loomakasvatus (v.a piimakarja-, sea- ja linnukasvatus);
  - ✓ piimakarjakasvatus;
  - ✓ põllukultuurid;
  - ✓ püsiikultuurid;
  - ✓ seakasvatus;
  - ✓ segatootmine;
  - ✓ muud.

Kuna nimetatud jaotuse aluseks on EMTAK 2008 koodid, siis teostatud analüüsid on võrreldavad riikliku statistikaga.

## 2. Meede 1.4.1 toetuse saajate analüüs

### 2.1. Ettevõtjate keskmine tegutsemise aeg

Investeeringu vajadus võib sõltuda ettevõtja tegutsemise ajast. Selgitamaks, millised ettevõtjad sagedamini toetust taotleavad, analüüsiti ettevõtja tegutsemise aega maakonniti. Toetuse saaja tegutsemise ajaks määrati periood ettevõtja äriregistris registreerimise kuupäevast kuni toetuse taotlemiseni (taotlusvooru alguskuupäevani). Analüüsiti toetuse taotlejaid, kellele 31.08.2009 seisuga oli toetus määratud. Analüüs teostati maakondade lõikes selgitamaks välja, kas toetuse saajate tegutsemise aja, müügitulu ja toetatava investeeringu summa osas esineb märkimisväärsed erinevusi piirkonniti. Analüüsiti valimit kuhu kuulus 613 toetuse saajat (kõik toetuse saajad kelle tegutsemise aeg, müügitulu ning toetatava investeeringu summa olid püsihindajale kättesaadavad ja usaldusväärsed). Kuna toetuse saajaid oli kokku 1378, siis analüüsi tulemuste tõenäoliseks veaks on maksimaalselt 3% (usaldusnivoo 97%).

Analüüsi tulemusel selgus, et toetuse saajate kaalutud keskmine tegutsemise aeg on kaheksa aastat (tabel 1). Seejuures mediaan keskmine vanus on 9,6 aastat (tabel 2). Toetuse saajate tegutsemise aeg on olnud keskmisest suurem Läänemaal ja Võrumaal (kaalutud keskmine tegutsemise aeg vastavalt 8,9 aastat ja 8,8 aastat). Keskmisest väiksema tegutsemise ajaga toetuse saajad on olnud Jõgevamaal ja Pärnumaal (kaalutud keskmine tegutsemise aeg vastavalt 7,0 aastat ja 7,2 aastat).

Tegutsemise aja edasiseks uurimiseks jaotati toetuse saajad vanusegruppideks:

- alla 2 aasta;
- 2–8 aastat;
- üle 8 aasta.

Analüüsist selgus, et alla kahe aasta tegutsenud ettevõtjaid oli toetuse saajate seas kõigest 8,3%, samas kui üle kaheksa aasta tegutsenud toetuse saajaid oli 63%. Maakondade lõikes domineerisid eelkõige üle kaheksa aasta tegutsenud ettevõtjate arvuga Hiiumaa (73,3%), Läänemaa (78,1%), Raplamaa (70,7%), Saaremaa (71,9) ja Võrumaa (77,8). Tegutsemise ajaga 2–8 aastat ettevõtjate grupi suurim osakaal oli Jõgevamaal (39,0%), Valgamaal (34,1%), Harjumaal (33,3%), Järvamaal (30,4%) ja Tartumaal (28,8%). Tegutsemise ajaga 2–8 aastat ja üle 8 aastat gruppide väga vähesel määral erinev ettevõtjate osakaal oli Põlvamaal (vastavalt 45,0 ja 47,5%), Pärnumaal (vastavalt 42,6 ja 46,8%) ja Jõgevamaal (vastavalt 39,0 ja 51,2%).

**Püsihindaja hinnangul ettevõtja, kes on tegutsenud üle kaheksa aasta, on saavutanud äritegevuse stabiilsuse. Arvestades, et tegemist on mikropõllumajandustootjatega, võib muuhulgas eeldada, et välja kujunenud tegevus on saanud ettevõtja (ka majapidamise)**

**elustiiliks.** Arvestades meetme populaarsust võib järeldada, et isegi pikemat aega tegutsenud ettevõtjad vajavad oluliselt toetust investeeringuteks.

**Tabel 1.** Toetuse saajate keskmine tegutsemise aeg maakonniti

Maakond	Toetuse saajate keskmine tegutsemise aeg taotlemise hetkel, aastat	Toetuse saajate tegutsemise aja grupid, arv			
		alla 2 a	2-8 a	üle 8 a	kokku
Harjumaa	8,2	2	11	20	33
Hiiumaa	8,2	2	2	11	15
Ida-Virumaa	8,3	2	6	14	22
Jõgevamaa	7,0	4	16	21	41
Järvamaa	8,0	1	7	15	23
Läänemaa	8,9	1	6	25	32
Lääne-Virumaa	8,4	6	19	43	68
Põlvamaa	7,3	3	18	19	40
Pärnumaa	7,2	5	20	22	47
Raplamaa	8,5	5	7	29	41
Saaremaa	8,4	2	7	23	32
Tartumaa	8,0	6	19	41	66
Valgamaa	7,4	5	15	24	44
Viljandimaa	8,1	4	14	37	55
Võrumaa	8,8	3	9	42	54
<b>KAALUTUD KESKMINE</b>	<b>8,0</b>	x	x	x	x
<b>KOKKU</b>		<b>51</b>	<b>176</b>	<b>386</b>	<b>613</b>
<b>OSAKAAL</b>		<b>8,3%</b>	<b>28,7%</b>	<b>63,0%</b>	<b>100%</b>

**Tabel 2.** Toetuse saajate keskmine tegutsemise aeg kvartiilide lõikes

Kvartiil	Toetuse saaja tegutsemise aeg toetuse taotlemise hetkel, aastat			
	alla 2 a	2-8 a	üle 8 a	tegutsemise aja grupid kokku
Alumine kvartiil (1. kvartiil)	1,0	3,5	9,7	5,5
Ülemine kvartiil (3. kvartiil)	1,8	6,6	11,1	10,7
Mediaan (2. kvartiil)	1,6	4,8	10,5	9,6

## 2.2. Ettevõtjate müügitulu

Toetuse saajate majandustegevuse hindamiseks uuriti tegutsemise aja gruppide lõikes toetuse saajate keskmist müügitulu suurust maakonniti (krooni/toetuse saaja, tabel 3). Kõigi tegutsemise aja gruppide kaalutud keskmine müügitulu oli 1,02 miljonit krooni toetuse saaja kohta. Alla kahe aasta tegutsenud toetuse saajate kaalutud keskmine müügitulu oli märkimisväärselt madalam, olles 0,69 miljonit krooni. Moodustades seega 68,1% kõigi tegutsemise aja gruppide keskmisest müügitulust. 2-8 aastat tegutsenud ning üle kaheksa aasta tegutsenud toetuse saajate keskmine müügitulu oli äärmiselt sarnane (vastavalt 0,94 ja 1,09 miljonit krooni). See näitab, et toetuse saajad saavutavad oma majandusliku võimsuse, kuid edasiseks arenguks võimalused puuduvad.

**Tabel 3.** Toetuse saajate keskmine tegutsemise aeg ja müügitulu maakonniti

Maakond	Toetuse saaja keskmine tegutsemise aeg taotlemise hetkel, aastat	Toetuse taotlemisele eelnenud aasta keskmine müügitulu tegutsemise aja gruppides, krooni/toetuse saaja			
		alla 2 a	2-8 a	üle 8 a	kaalutud keskmine
Harjumaa	8,2	552 746	520 141	1 086 873	865 591
Hiiumaa	8,2	387 393	55 384	751 013	609 780
Ida-Virumaa	8,3	1 350 582	524 008	1 109 537	971 761
Jõgevamaa	7,0	2 360 203	1 274 047	1 209 614	1 347 011
Järvamaa	8,0	70 250	620 780	906 303	783 055
Läänemaa	8,9	109 690	576 758	1 327 009	1 148 296
Lääne-Virumaa	8,4	1 465 463	1 500 252	1 230 010	1 326 294
Põlvamaa	7,3	134 692	1 537 454	1 650 553	1 485 969
Pärnumaa	7,2	313 001	564 718	780 943	639 151
Raplamaa	8,5	575 312	1 081 719	1 034 771	986 755
Saaremaa	8,4	377 527	320 491	791 541	662 623
Tartumaa	8,0	134 812	1 056 864	1 340 619	1 149 313
Valgamaa	7,4	727 381	434 928	811 585	673 610
Viljandimaa	8,1	525 433	1 298 795	1 283 974	1 232 580
Võrumaa	8,8	65 548	676 611	810 704	746 958
<b>KAALUTUD KESKMINE</b>	<b>8,0</b>	<b>692 938</b>	<b>939 391</b>	<b>1 096 760</b>	<b>1 017 980</b>
<b>OSAKAAL</b>		<b>68,1%</b>	<b>92,3%</b>	<b>107,7%</b>	<b>100%</b>

Maakondade lõikes madalaima müügist tuleneva sissetulekuga toetuse saajad on Hiiumaal, Pärnumaal, Saaremaal, Valgamaal, Võrumaal, Järvamaal. Nendes maakondades jääb kaalutud keskmine müügitulu vahemikku 0,6–0,8 miljonit krooni. Harjumaa, Ida-Virumaa ja Raplamaa puhul on kaalutud keskmine müügitulu üle 0,8 miljoni krooni kuid ei ületa 1,0 miljonit krooni. Läänemaa, Tartumaa, Viljandimaa, Lääne-Virumaa, Jõgevamaa ja Põlvamaa puhul on toetuse saajate kaalutud

keskmise müügitulu üle 1,0 miljoni krooni, olles kõrgeim Põlvamaal 1,48 miljoni krooni. **Seega müügitulust sissetulekute osas on keskmiste vahe ligikaudu 0,88 miljonit krooni, mis on äärmiselt suur erinevus.** Arvestades sissetulekute tasemeid maakondade lõikes, siis saab vastavalt maakonnale ettevõtja potentsiaalseid sissetulekuid hinnata ning sealt tulenevalt kaardistada jätkusuutlikkuse seisukohalt investeringute võimalikku suurust ja tasuvust.

### 2.3. Toetatava investeringu summa

Analüüsisides toetatava investeringu summat tegutsemise aja gruppides avaldus müügituluga võrreldes vastupidine trend – mida kauem on toetuse saaja tegutsenud, seda väiksemaid investeringuid ettevõtja teeb (tabel 4).

**Tabel 4.** Toetuse saajate keskmine tegutsemise aeg ja toetatava investeringu summa maakonniti

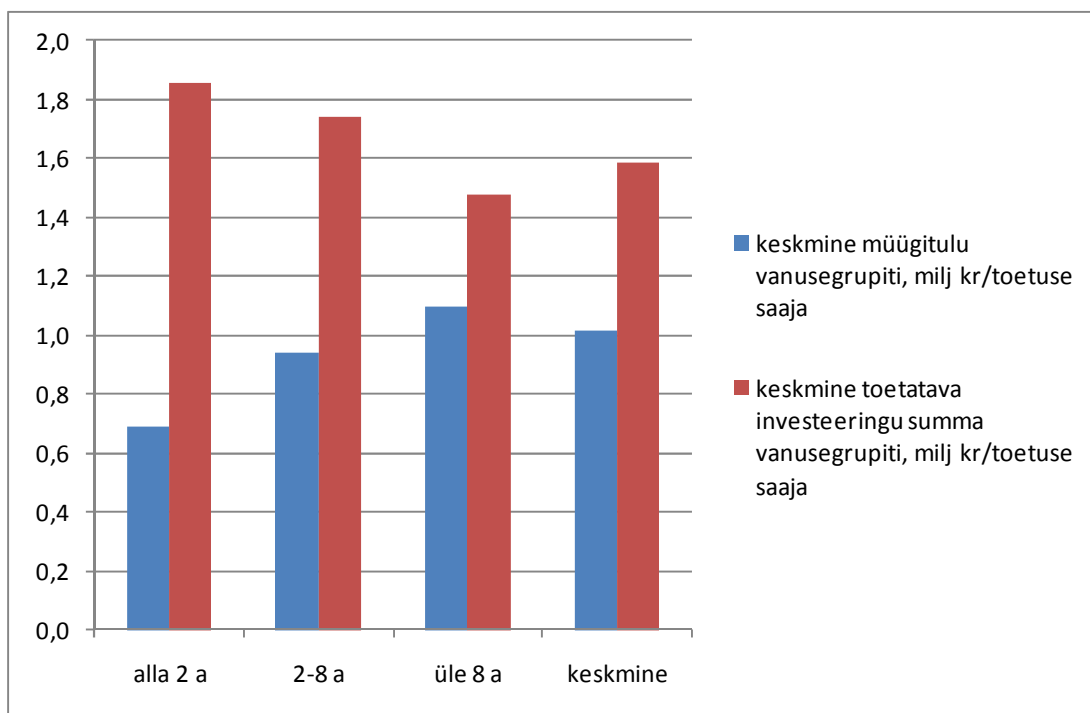
Maakond	Toetuse saaja tegutsemise aeg taotlemise hetkel, aastat	Keskmine toetatava investeringu summa tegutsemise aja gruppide alusel, krooni/toetuse saaja			
		alla 2 a	2-8 a	üle 8 a	gruppide kaalutud keskmine
Harjumaa	8,2	424 225	1 824 307	1 503 545	1 545 052
Hiiumaa	8,2	446 823	1 417 189	1 265 651	1 176 679
Ida-Virumaa	8,3	2 978 928	896 461	1 497 234	1 468 086
Jõgevamaa	7,0	3 038 534	2 223 391	1 682 306	2 025 776
Järvamaa	8,0	186 000	1 761 410	1 459 266	1 495 864
Läänemaa	8,9	3 250 000	824 790	1 911 851	1 749 844
Lääne-Virumaa	8,4	2 345 698	2 320 214	1 468 260	1 783 727
Põlvamaa	7,3	904 963	997 742	2 119 755	1 523 740
Pärnumaa	7,2	1 895 130	1 684 032	1 237 637	1 497 538
Raplamaa	8,5	1 447 818	1 056 517	1 019 141	1 077 800
Saaremaa	8,4	1 768 830	1 053 738	1 222 148	1 219 476
Tartumaa	8,0	2 127 845	2 440 960	1 662 753	1 929 064
Valgamaa	7,4	1 733 020	1 633 136	1 483 079	1 562 637
Viljandimaa	8,1	1 906 061	2 302 172	1 489 139	1 726 415
Võrumaa	8,8	1 745 217	1 338 253	1 226 779	1 274 160
<b>KAALUTUD KESKMINE</b>	<b>8,0</b>	<b>1 855 365</b>	<b>1 743 064</b>	<b>1 473 214</b>	<b>1 582 485</b>
<b>OSAKAAL</b>		<b>117,2%</b>	<b>110,1%</b>	<b>93,1%</b>	<b>100%</b>



Tegutsemise aja gruppide keskmine toetatava investeeringu summa oli 1,58 miljonit krooni. Alla kahe aasta tegutsenud toetuse saajatel oli see 1,85 miljonit krooni (117% tegutsemise aja gruppide keskmisest), 2-8 aastat tegutsenud toetuse saajatel 1,74 miljonit krooni (110% tegutsemise aja gruppide keskmisest) ning üle kaheksa aasta tegutsenud toetuse saajatel 1,47 miljonit krooni (93% tegutsemise aja gruppide keskmisest).

**Analüüsidest müügitulu ja toetatava investeeringu summa seoseid maakondade lõikes, esineb tulemuste suur varieeruvus (erinevus ligikaudu kaks korda).** Raplamaal, Hiiumaal, Saaremaal ja Võrumaal on kaalutud keskmine investeeringu summa 1,07–1,27 miljonit krooni. Ida-Virumaa, Järvamaa, Pärnumaa, Põlvamaa, Harjumaa ja Valgamaa ettevõtjate kaalutud keskmine investeeringute summa on 1,46–1,56 miljonit krooni. **Suurimad investeeringud on Viljandimaa, Läänemaa, Lääne-Virumaa, Tartumaa ja Jõgevamaa ettevõtjatel, kus kaalutud keskmine investeeringute summa on 1,72–2,02 miljonit krooni.** Võrreldes müügitulu ja investeeringute suurus, siis maakondade lõikes on üldjuhul suurema müügitulu puhul ka investeeringud suuremad.

Keskmiselt on toetatav investeeringu summa 55,5% suurem toetuse saaja müügitulust (joonis 1). See näitab, et ettevõtja jaoks on tegemist strateegiliste pikaajaliste investeeringutega.



**Joonis 1.** Toetuse saajate keskmine müügitulu ja toetatava investeeringu summa tegutsemise aja alusel

### 3. Toetuse saajate müügitulu, töötajate arvu ja toetatava investeeringu summa vahelised seosed

Toetuse saajate ja meetme rakendustulemuste uurimiseks analüüsiti müügitulu, töötajate arvu ning toetatava investeeringu summa vahelisi seoseid. Toetuse saajad jagati müügitulu alusel suurusgruppideks. Esimeses peatükis nimetatud metoodikale lisaks ilmses, et toetuse saajate hulgas oli neli ettevõtjat müügituluga 7,0–10,0 miljonit krooni. Nimetame siinkohal eraldi nende ettevõtjate tegevusalad, milleks oli kahe ettevõtja puhul põllukultuuride kasvatamine ja kahe järgmise ettevõtja puhul piimakarjakasvatus. Nii väikese hulga toetuse saajate juures ei ole võimalik statistilisi üldistusi teha, mistõttu nimetatud müügitulu suurusgruppi eraldi välja ei tooda.

Müügituluna võeti analüüsi aluseks toetuse taotlemise aastale eelnenud majandusaasta müügitulu. Analüüs teostati tegevusalade lõikes (põllukultuurid, aiandus, püsiluultuurid, piimakarja-, looma-, sea-, linnukasvatus, segatootmine, muud). Toetuse saajad jagati tegevusaladeks äriregistris fikseeritud EMTAK 2008 koodi alusel. Toetuse saajaid kokku oli 1378. Analüüsiti valimit kuhu kuulus 599 ettevõtjat (kõik ettevõtjad, kelle tegevusala, töötajate arv, müügitulu ning toetatava investeeringu summa olid püsihindajale kättesaadavad ja usaldusväärsed). Kuna toetuse saajaid kokku oli 1378, siis analüüsi tulemuste tõenäoliseks veaks on maksimaalselt 3% (usaldusnivoo 97%).

**Tabel 5.** Toetuse saajate keskmine müügitulu tegevusalade lõikes

Tegevusala	Analüüsitud toetuse saajate arv müügitulu suurusgrupiti					Toetuse taotlemisele eelnenud aasta keskmine müügitulu, krooni/toetuse saaja					
	Müügitulu suurusgrupp	kuni 300 000	300 001 - 1 000 000	1 000 001 - 3 000 000	üle 3 000 000	KOKKU	kuni 300 000	300 001 - 1 000 000	1 000 001 - 3 000 000	üle 3 000 000	SUURUS-GRUPPIDE KAAALUTUD KESKMINE
Aiandus		0	1	0	0	1	-	518 900	-	-	518 900
Linnukasvatus		0	0	0	1	1	-	-	-	3 496 807	3 496 807
Loomakasvatus		24	11	3	1	39	122 031	560 958	1 256 393	3 252 037	413 346
Piimakarjakasv.		8	31	24	9	72	181 630	566 102	1 529 684	5 683 564	1 484 260
Põllukultuurid		86	86	86	22	280	130 191	591 559	1 628 188	5 188 806	1 129 458
Püsiluultuurid		6	2	1	0	9	122 944	387 774	1 623 030	-	348 471
Seakasvatus		0	0	4	1	5	-	-	2 303 244	3 147 107	2 472 017
Segatootmine		51	71	33	3	158	139 207	608 142	1 526 418	6 115 559	753 140
Muud		15	10	7	2	34	152 413	572 528	1 913 104	3 230 189	819 517
<b>KOKKU</b>		<b>190</b>	<b>212</b>	<b>158</b>	<b>39</b>	<b>599</b>	x	x	x	x	x
<b>KAAALUTUD KESKMINE</b>		x	x	x	x	x	<b>135 272</b>	<b>588 640</b>	<b>1 614 590</b>	<b>5 128 431</b>	<b>1 011 031</b>

Kõikide tegevusalade kaalutud keskmine müügitulu toetuse taotlemise aastale eelnenud majandusaastal oli 1,01 miljonit krooni (tabel 5, arvnäitaja on mõnevõrra erinevad tabelis 3 toodust, mis tuleneb erinevusest valimis). Tegevusalade lõikes järeluste tegemisel jäeti vaatluse alt välja aiandus ja linnukasvatus, sest nende esindatus on toetuse saajate hulgas väga väike üldistuste ja järeluste tegemiseks. Arvestades äriregistris fikseeritud EMTAK 2008 koodi, kuulus toetuse saajate üldkogumisse ainult üks aiandusega tegelev ettevõtja ning üks linnukasvataja. Märkimistvääriv on asjaolu, et toetuse taotlustes on ennast aiandusega tegelevateks ettevõtjateks määratlenud 42 toetuse saajat. Antud juhul otsustati analüüs läbi viia Äriregistri EMTAK koodi alusel, sest analüüs peab kajastama realselt eksisteerinud olukorda ning toetuse saaja poolt esitatud andmed tegevusala osas võivad kajastada samuti kõrvaltegevusala. Seakasvatuse ja püsiluultuuride esindatus valimis oli samuti väike (vastavalt viis ja üheksa toetuse saajat), kuid teatud määral saab üldistusi siiski teha.

Keskmisest suurema müügituluga tegevusalad on seakasvatus ja piimakarjakasvatus (müügitulu vastavalt 2,47 ja 1,48 miljonit krooni). Märkimisväärselt madala müügituluga on loomakasvatus – müügitulu 0,41 miljonit krooni. Samal ajal suurusgruppide lõikes analüüsides on suured toetuse saajate arvulised erinevused piimakarja kasvatamise, põllukultuuride kasvatamise ning segatootmise puhul. Nimetatud tegevusalade puhul on oluline vaadelda müügitulu suurusgruppe 300 001–1 000 000 krooni ja 1 000 001–3 000 000 krooni. **Piimakarja kasvatamise puhul moodustab toetuse saajate arv nimetatud suurusgruppides kokku 172, mis on 61% piimakarjakasvatuse tegevusala toetuse saajatest. Põllukultuuride kasvatamise tegevusala puhul kuulub nimetatud suurusgruppidesse 55 ettevõtjat, mis on 76% tegevusalal toetuse saajatest. Segatootmise puhul aga on toetuse saajate arv nimetatud suurusgruppides 104 moodustades seega 68% tegevusalal toetuse saajatest.** Sellest lähtuvalt saame hinnata esitatud kolme tegevusala puhul märkimisväärselt kõrge müügituluga ettevõtjate osakaalu üle 61%, mis näitab nende tegevusaladel piisava sissetulekuga ettevõtjate osakaalu toetuse saamisel. Põllukultuuride ja segatootmise tegevusalal esineb alla 300 000 kroonise müügituluga ettevõtjaid rohkem kui teistel tegevusaladel.

Vaadeldes aasta keskmist töötajate arvu ettevõtetes näeme, et töötajate arv on suhteliselt väike – keskmiselt 1,7 töötajat toetust saanud ettevõtja kohta (tabel 6). Seejuures kõigest pooled töötajad töötavad töölepingu alusel. Keskmisest suurem töötajate arv on sea- ja piimakarjakasvatuses (vastavalt 5,8 ja 3,0 töötajat). Segatootmises on töötajate arv väike (keskmiselt 1,0 töötajat), kusjuures töölepingu alusel töötavaid töötajaid on keskmiselt aastas 0,006 isikut.

**Tabel 6.** Toetuse saajate keskmine töötajate arv müügitulu suurusgruppide ja tegevusalade lõikes

Tegevusala	Toetuse taotlemisele eelnenud aasta keskmine TÖÖLEPINGU ALUSEL töötavate töötajate arv					Toetuse taotlemisele eelnenud aasta keskmine MUUDEL ALUSTEL töötavate töötajate arv					Toetuse taotlemisele eelnenud aasta keskmine töötavate töötajate arv KOKKU				
	kuni 300 000	300 001 - 1 000 000	1 000 001 - 3 000 000	üle 3 000 000	KOKKU	kuni 300 000	300 001 - 1 000 000	1 000 001 - 3 000 000	üle 3 000 000	KOKKU	kuni 300 000	300 001 - 1 000 000	1 000 001 - 3 000 000	üle 3 000 000	KOKKU
Aiandus	-	3,0	-	-	3,0	-	0,0	-	-	0,0	-	3,0	-	-	3,0
Linnukasvatus	-	-	-	5,0	5,0	-	-	-	0,0	0,0	-	-	-	5,0	5,0
Loomakasvatus	0,4	1,1	0,7	0,0	0,6	1,0	0,7	0,7	1,0	0,9	1,3	1,8	1,3	1,0	1,5
Piimakarjakasvatus	0,4	0,4	3,2	6,9	2,1	0,9	1,0	0,9	0,0	0,8	1,3	1,4	4,1	6,9	3,0
Põllukultuurid	0,1	0,6	1,8	4,1	1,1	0,7	0,7	0,6	0,3	0,7	0,8	1,3	2,5	4,4	1,8
Püsiluukultuurid	0,0	4,0	0,0	-	0,9	0,8	0,5	0,0	-	0,6	0,8	4,5	0,0	-	1,5
Seakasvatus	-	-	5,5	7,0	5,8	-	-	0,0	0,0	0,0	-	-	5,5	7,0	5,8
Segatootmine	0,0	0,0	0,0	0,0	0,0	0,8	1,1	1,0	0,7	1,0	0,8	1,1	1,0	0,7	1,0
Muud	0,1	0,2	4,0	0,0	0,9	0,7	0,5	0,3	0,0	0,5	0,8	0,7	4,3	0,0	1,4
<b>KAALUD KESKMINE</b>	<b>0,1</b>	<b>0,4</b>	<b>1,8</b>	<b>4,2</b>	<b>0,9</b>	<b>0,8</b>	<b>0,9</b>	<b>0,7</b>	<b>0,2</b>	<b>0,8</b>	<b>0,9</b>	<b>1,3</b>	<b>2,5</b>	<b>4,4</b>	<b>1,7</b>

**Tabel 7.** Toetuse saajate keskmine toetatava investeeringu summa müügitulu suurusgruppide ning tegevusalade lõikes

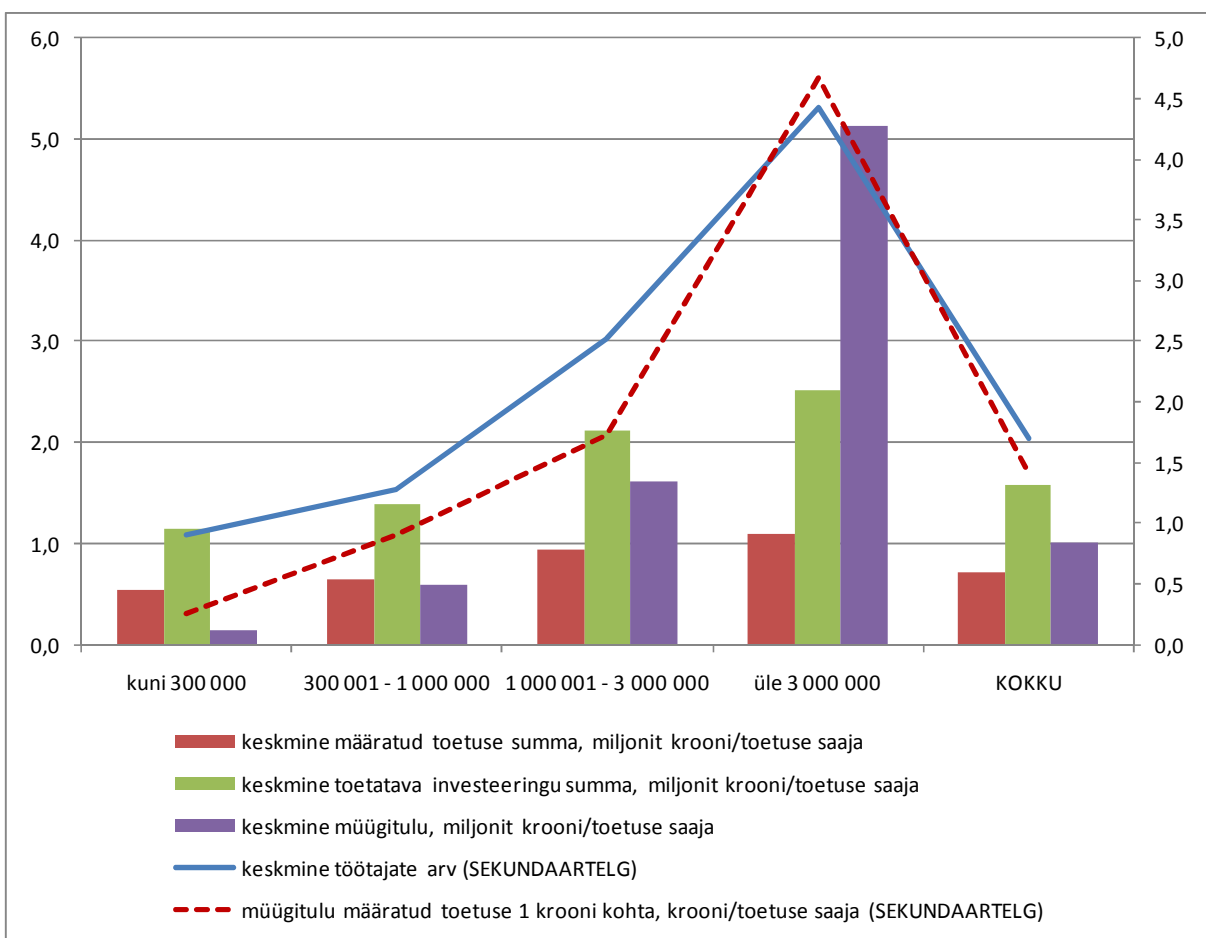
Tegevusala	Keskmine toetatava investeeringu summa, krooni/toetuse saaja				
	Müügitulu suurusgrupp kuni 300 000	300 001 - 1 000 000	1 000 001 - 3 000 000	üle 3 000 000	KOKKU
Aiandus	-	1 618 687	-	-	1 618 687
Linnukasvatus	-	-	-	3 303 759	3 303 759
Loomakasvatus	987 125	1 008 057	1 553 831	1 822 000	1 058 029
Piimakarjakasvatus	588 140	943 893	1 364 982	1 883 364	1 162 162
Põllukultuurid	1 397 080	1 570 226	2 298 615	2 605 090	1 822 076
Püsiluukultuurid	960 122	1 071 077	867 900	-	974 532
Seakasvatus	-	-	3 031 941	3 459 000	3 117 353
Segatootmine	899 907	1 317 832	2 349 412	2 439 187	1 419 680
Muud	1 173 642	2 152 479	1 278 841	3 804 564	1 637 954
<b>KOKKU</b>	<b>1 146 345</b>	<b>1 387 927</b>	<b>2 117 596</b>	<b>2 507 018</b>	<b>1 576 627</b>

Kõigi tegevusalade keskmine toetatava investeeringu summa on 1,58 miljonit krooni (tabel 7). Seejuures keskmine määratud toetuse summa on 0,72 miljonit krooni (tabel 8), moodustades 45,7% toetatava investeeringu summast. Toetatava investeeringu summa on keskmiselt 56% suurem toetusesaajate müügitulust. Keskmisest oluliselt väiksem toetuse summa osakaal müügitulust on piimakarjakasvatuses ja seakasvatuses (vastavalt 78% ja 126%). Loomakasvatuses (v.a piimakarja-, sea- ja linnukasvatus) moodustab määratud toetuses summa müügitulust väga suure osa ehk 256%. Sellest saame järeldada, et loomakasvatuses on jätkuvalt suur investeeringuvajadus.

**Tabel 8.** Toetuse saajate keskmine määratud toetuse summa müügitulu suurusgruppide ning tegevusalade lõikes

Tegevusala	Keskmine määratud toetuse summa, krooni/toetuse saaja				
	Müügitulu suurusgrupp	kuni 300 000	300 001 - 1 000 000	1 000 001 - 3 000 000	üle 3 000 000
Aiandus	-	785 343	-	-	785 343
Linnukasvatus	-	-	-	1 247 256	1 247 256
Loomakasvatus	473 749	487 877	742 499	827 700	507 482
Piimakarjakasvatus	303 215	445 609	668 811	815 600	550 437
Põllukultuurid	653 850	737 432	1 003 357	1 152 815	826 074
Püsiloomad	432 417	492 863	332 910	-	434 793
Seakasvatus	-	-	1 225 700	1 544 250	1 289 410
Segatootmine	410 560	596 084	1 007 830	1 133 177	632 395
Muud	629 117	1 126 053	608 267	1 564 660	826 014
<b>KOKKU</b>	<b>542 087</b>	<b>650 723</b>	<b>932 403</b>	<b>1 098 728</b>	<b>719 733</b>

Töötajate arv ja määratud toetuse summa kasvavad ühtlaselt müügitulu suurusgruppide lõikes (joonis 2). Keskmiselt on toetuse saajatel 1,7 töötajat 1 000 000 krooni müügitulu kohta. Suurema arvu töötajatega on loomakasvatus (v.a piimakarja-, sea- ja linnukasvatus), kus on 3,5 töötajat 1 000 000 krooni müügitulu kohta. Kõige väiksem on käesolev suhtarv segatootmises (1,3). **Võrreldes müügitulu ja määratud toetuse summat müügitulu suurusgruppide lõikes, siis eristub väga selgelt alla 300 000 krooni ja 300 001–1 000 000 krooni müügituluga grupp, kus investeering ja samuti toetuse summa ületab aasta jooksul teenitud müügitulu. Seega esimeses suurusgrupis on ühe määratud toetuse krooni kohta müügitulu alla 0,3 krooni ja teises grupis on ühe toetuse krooni kohta müügitulu 0,9 krooni.** Määratud toetuse ühe krooni kohta said toetuse saajad keskmiselt 1,4 krooni müügitulu (tabel 9).



**Joonis 2.** Toetuse saajate keskmine määratud toetuse summa, toetatava investeeringu summa ja müügitulu ning keskmine töötajate arv müügitulu suurusgruppide lõikes

**Tabel 9.** Toetuse saajate müügitulu määratud toetuse 1 krooni kohta

Tegevusala	Müügitulu (krooni/toetuse saaja) määratud toetuse 1 krooni kohta				
	Müügitulu suurusgrupp kuni 300 000	300 001 - 1 000 000	1 000 001 - 3 000 000	üle 3 000 000	KOKKU
Aiandus	-	0,7	-	-	0,7
Linnukasvatus	-	-	-	2,8	2,8
Loomakasvatus	0,3	1,1	1,7	3,9	0,8
Piimakarjakasvatus	0,6	1,3	2,3	7,0	2,7
Põllukultuurid	0,2	0,8	1,6	4,5	1,4
Püsilikultuurid	0,3	0,8	4,9	-	0,8
Seakasvatus	-	-	1,9	2,0	1,9
Segatootmine	0,3	1,0	1,5	5,4	1,2
Muud	0,2	0,5	3,1	2,1	1,0
<b>KOKKU</b>	<b>0,2</b>	<b>0,9</b>	<b>1,7</b>	<b>4,7</b>	<b>1,4</b>

## 4. Toetuse saajate müügitulu võrdlus tegevusalade lõikes

Toetuse saajate müügitulu analüüsimiseks vaadeldi toetuse saajate müügitulu struktuuri. Uuriti, kui suur osa müügitulust saadakse omatoodetud põllumajandussaaduste realiseerimisest, samuti omatoodetud põllumajandussaaduste töötlemisest. Analüüs tehti tegevusalade lõikes ning toodi eraldi välja mahetoodangu müügitulu. Müügituluna arvestati toetuse taotlemise aastale eelnenud majandusaasta müügitulu. Toetuse saajad jagati tegevusaladeks Äriregistris fikseeritud EMTAK 2008 koodi alusel.

Analüüsiti valimit kuhu kuulusid 524 toetuse saajat (kõik toetuse saajad kelle müügitulu detailandmed ning tegevusala andmed olid püsihindajale kättesaadavad). Kuna määratud taotlejaid kokku oli 1378, siis analüüsi tulemuste tõenäoliseks veaks on maksimaalselt 3% (usaldusnivoo 97%). Toetuse taotlemisel esitatud müügitulu andmete alusel on 17% (235 tk) toetuse saajatest mahetootjad.

Toetuse saajate müügitulust 89,3% moodustab omatoodetud põllumajandussaaduste müügist saadud tulu. Sellest lähtuvalt saame järeldada, et toetuse saajatel on väga vähe muid sissetuleku allikaid. Mahetoodangu osakaal on kõigest 2,6% kogu müügitulust (tabel 10). Valdava enamuse mahetoodangust annavad loomakasvatajad (tegevusalaks loomakasvatus v.a piimakarja-, sea- ja linnukasvatus).

**Tabel 10.** Toetuse saajate müügitulu jaotus ehk omatoodetud põllumajandussaaduste müügitulu osakaal kogu müügitulust

Tegevusala	Aasta keskmine müügitulu, krooni/toetuse saaja	Müügitulu omatoodetud põllumajandussaaduste müügist, krooni/toetuse saaja					
		...sh tava		...sh mahe		kokku	
		krooni toetuse saaja	% kogu müügitulust	krooni toetuse saaja	% omatoodetud PM-saaduste müügitulust	krooni toetuse saaja	% kogu müügitulust
Aiandus	-	-	-	-	-	-	-
Linnukasvatus	3 496 807	3 496 807	100,0%	0	0,0%	3 496 807	100,0%
Loomakasvatus	429 723	342 149	79,6%	86 678	25,3%	428 827	99,8%
Piimakarjakasvatus	1 349 181	1 248 913	92,6%	23 686	1,9%	1 272 599	94,3%
Põllukultuurid	1 075 223	906 875	84,3%	12 974	1,4%	919 849	85,5%
Püsi- ja linnukasvatus	348 471	250 674	71,9%	18 270	7,3%	268 944	77,2%
Seakasvatus	2 587 745	2 410 484	93,2%	0	0,0%	2 410 484	93,2%
Segatootmine	750 475	681 605	90,8%	35 439	5,2%	717 044	95,5%
Muud	540 704	305 267	56,5%	2 143	0,7%	307 409	56,9%
<b>KAALUTUD KESKMINE</b>	<b>952 725</b>	<b>825 667</b>	<b>86,7%</b>	<b>25 128</b>	<b>3,0%</b>	<b>850 795</b>	<b>89,3%</b>
<b>OSAKAAL</b>	<b>100%</b>	<b>86,7%</b>	<b>-</b>	<b>2,6%</b>	<b>-</b>	<b>89,3%</b>	<b>-</b>

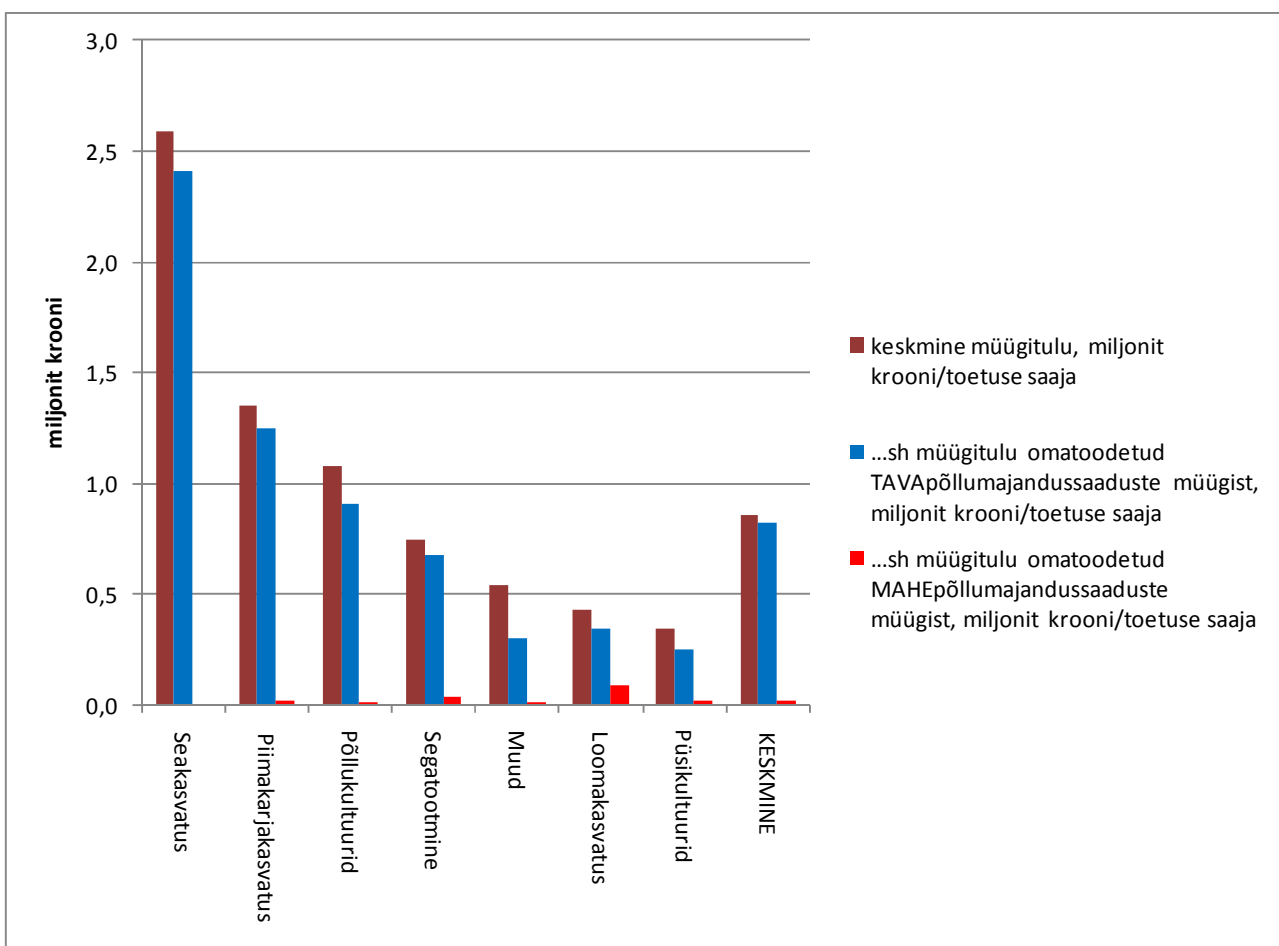
Omatoodetud põllumajandussaaduste töötlemisega tegeleb väga vähe ettevõtjaid. Meetme 1.4.1 toetuse saajate müügitulu omatoodetud põllumajandussaaduste töötlemises moodustas keskmiselt ainult 1,5% kogu müügitulust (mahetoodangu töötlemise osakaal on seejuures üksnes 0,03%).

**Tabel 11.** Toetuse saajate müügitulu omatoodetud põllumajandussaaduste töötlemisest

Tegevusala	Aasta keskmine müügitulu, krooni/toetuse saaja	...sh omatoodetud põllumajandussaaduste töötlemisest saadud müügitulu, krooni/toetuse saaja					
		...sh tava		...sh mahe		kokku	
		krooni toetuse saaja	% kogu müügitulust	krooni toetuse saaja	% omatoodetud PM-saaduste töötlemise müügitulust	krooni toetuse saaja	% kogu müügitulust
Aiandus	-	-	-	-	-	-	-
Linnukasvatus	3 496 807	0	0,0%	0	-	0	0,0%
Loomakasvatus	429 723	1 451	0,3%	877	-	2 329	0,5%
Piimakarjakasvatus	1 349 181	0	0,0%	0	-	0	0,0%
Põllukultuurid	1 075 223	21 701	2,0%	0	0,0%	21 701	2,0%
Püsilikultuurid	348 471	0	0,0%	0	-	0	0,0%
Seakasvatus	2 587 745	0	0,0%	0	-	0	0,0%
Segatootmine	750 475	4 421	0,6%	860	19,5%	5 282	0,7%
Muud	540 704	59 216	11,0%	0	0,0%	59 216	11,0%
<b>KAALUTUD KESKMINE</b>	<b>952 725</b>	<b>13 677</b>	<b>1,4%</b>	<b>309</b>	<b>2,3%</b>	<b>13 987</b>	<b>1,5%</b>
<b>OSAKAAL</b>	<b>100%</b>	<b>1,4%</b>	<b>-</b>	<b>0,03%</b>	<b>-</b>	<b>1,5%</b>	<b>-</b>

Tegevusalade lõikes analüüsist näeme, et suurema müügituluga tegevusalad on seakasvatus ja piimakarjakasvatus (keskmine müügitulu toetusesaaja kohta vastavalt 2,59 ja 1,35 miljonit krooni – arvnäitajad on mõnevõrra erinevad tabelis 5 toodetest, mis tuleneb erinevusest valimis). Aianduse ja linnukasvatuse kohta üldustusi teha ei ole võimalik, kuna nende esindatus valimis on liiga väike. Loomakasvatuses (v.a piimakarja-, sea- ja linnukasvatus) on omatoodetud põllumajandussaaduste müügitulu osakaal kogu müügitulust 99,8%. Suhteliselt väike on omatoodetud põllumajandussaaduste müügitulu osakaal kogu müügitulust „Muudel“ tegevusaladel – 56,9%.





**Joonis 3.** Toetuse saajate müügitulu struktuur tegevusalade lõikes

Turuosa analüüsimiseks vaadeldi toetuse saajate müügitulu kasvu ning võrreldi seda kogu põllumajandussektori müügitulu kasvuga tuginedes Eesti Statistikaameti (ESA) andmetele. Kuna toetuse saajate müügitulu muutuse andmed kahe aasta võrdlusena olid püsihindajale kättesaadavad ainult 182 toetuse saaja kohta (kõik juriidilised isikud), siis turuosa analüüsi maksimaalseks vea suuruseks on 7% (usaldusnivoo 93%), mis ei jää soovitatavatesse piiridesse (soovitav viga maksimaalselt 5%). Analüüs on siiski teostatud, kuid teadvustada tuleb võimaliku vea suurust. Valimi andmed kanti üle üldkogumile (1378 toetuse saajat) ning leiti, et 2007. aastal kõigi toetuse saajate müügitulu kokku on 2 946 miljonit krooni, mis on 52,3% suurem kui 2006. aastal (tabel 12). ESA andmetel näeme, et kogu sektori müügitulu kasvas samal perioodil 27,6%. Sellest saame järeldada toetuse saajate oluliselt edukamat majandamist võrreldes sektori keskmisega. 2006. aastal moodustas toetuse saajate müügitulu 30,6% kogu sektori müügitulust. 2007. aastal oli vastav number 36,5%. Seega kasvas toetuse saajate turuosa 5,9% võrra.

**Tabel 12.** Toetuse saajate müügitulu kasv võrreldes kogu Eesti põllumajandussektori keskmisega

Sektor	Toetuse saajate müügitulu, miljonit krooni			Kogu sektori müügitulu, miljonit krooni*			Toetuse saajate müügitulu osakaal kogu sektori müügitulust		
	2006	2007	kasv, %	2006	2007	kasv, %	2006	2007	kasv, %
Põllumajandus	1 935	2 946	52,3%	6 325	8 068	27,6%	30,6%	36,5%	5,9%

\*Allikas: ESA

Müügitulu kasvu vaadeldi ka tegevusalade lõikes. Väikese valimi (182 toetuse saajat) tõttu ei ole tulemused piisavalt usaldusväärsed. Siiski toome analüüsi tulemused alljärgnevas tabelis ära.

**Tabel 13.** Toetuse saajate müügitulu kasv

Tegevusala	müügitulu, krooni/toetuse saaja		
	2007	2008	kasv
Aiandus	518 900	1 100 641	112,1%
Linnukasvatus	294 447	77 763	-73,6%
Loomakasvatus	316 434	445 153	40,7%
Piimakarjakasvatus	2 170 705	3 017 795	39,0%
Põllukultuurid	1 460 282	2 384 986	63,3%
Püsikultuurid	361 808	472 707	30,7%
Seakasvatus	2 472 017	2 861 110	15,7%
Segatootmine	501 034	1 695 209	238,3%
Muud	986 979	776 109	-21,4%
<b>KESKMINE</b>	<b>1 403 857</b>	<b>2 138 219</b>	<b>52,3%</b>

## 5. Toetuse saajate ja kogu Eesti põllumajandussektori tööviljakuse võrdlus

Investeeringu mõju hindamiseks analüüsiti toetuse saajate tööviljakust (müügitulu jagatud töötajate arvuga). Kuna töötaja palk on otseselt seotud tööviljakusega, siis vaadeldakse ka tööjõukulu muutumist. Toetuse saajate majandusnäitajaid võrreldakse sektori keskmiste majandusnäitajatega ESA andmetel. Toetuse mõju hindamiseks tuleb majandusnäitajad arvutada igal aastal ja võrrelda nende muutumist.

Analüüsiti valimit, kuhu kuulusid kõik toetuse saajad kelle müügitulu, tööjõukulu ja töötajate arv olid püsihindajale kättesaadavad ja usaldusväärsed. 2006. aasta andmete alusel kuulus analüüsitud valimisse 577 ja 2007. aastal 624 ettevõtjat. Toetuse saajate 2008. aasta majandusnäitajad ei olnud kahjuks veel kättesaadavad. Kuna toetuse saajaid kokku on 1378, siis analüüsi tulemuste tõenäoliseks veaks on maksimaalselt 3% (usaldusnivoo 97%).

ESA andmetel oli 2007. aastal põllumajandussektori ettevõtjate tööviljakus 594 099 krooni (tabel 14 ja joonis 4). Toetuse saajatel oli vastav näitaja 828 912 krooni. Toetuse saajate tööviljakus oli seega 40% suurem sektori keskmisest. Samuti on toetuse saajate tööviljakuse kasvutempo kõrgem sektori keskmisest. Toetuse saajate tööviljakus kasvas 2007. aastal 32% võrreldes 2006. aastaga, sektori keskmine vastav kasv oli 27%. Kindlasti aitas kõrge tööviljakuse kujunemisele nimetatud aastatel kaasa maailmamajanduse suurenenud aktiivsus.

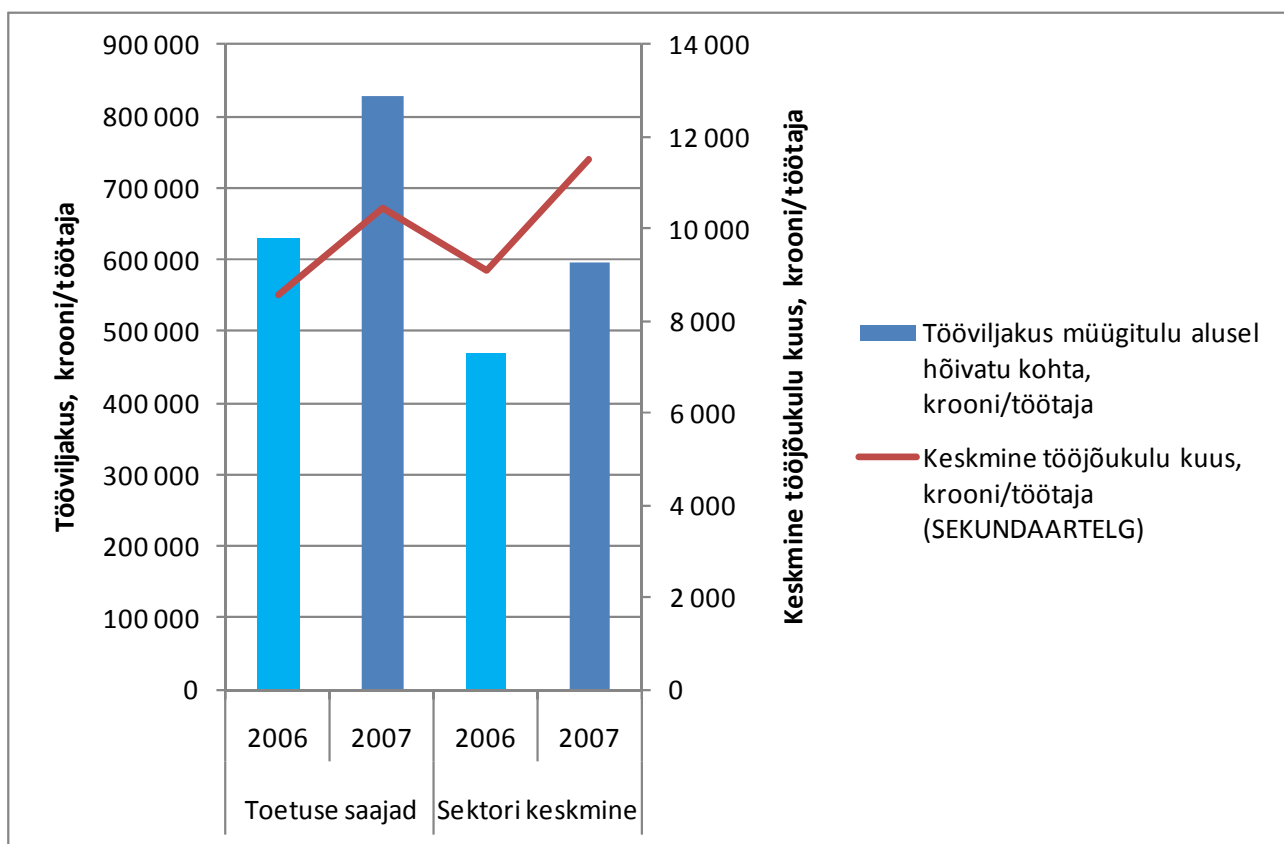
ESA andmetel oli 2007. aastal põllumajandussektori keskmine tööjõukulu kuus 11 497 krooni, kasvades 26% võrreldes 2006. aastaga. Toetuse saajate tööjõukulu tööjõuühiku kohta oli 2007. aastal 10 433 krooni, kasvades 22% võrreldes 2006. aastaga.

Analüüsitud andmete alusel näeme, et toetuse saajate tööjõukulu on madalam sektori keskmisest näitajast, moodustades 2006. aastal 94% ja 2007. aastal 91% sektori keskmisest tööjõukulust. Majandusteoreetiliselt on alust väita, et edukamalt toimivas segmendis on tööjõukulu ühe töötaja kohta suurem sektori keskmisest. Käesoleva dokumendi teised analüüsid näitavad, et toetuse saajad toimivad efektiivsemalt võrreldes sektori keskmisega. Tööjõukulu võrdluse vastupidine tulemus võib olla põhjustatud sellest, et ESA kogub andmeid ankeetide abil, aga püsihindaja võtab tööjõukulu andmed toetuse saaja majandusaasta aruannetest ning mõnikord ettevõtjad ei esita äriregistrile samasid andmeid, mis ankeetküsitlustel. Võime ka järeldada, et toetuse saajad on keskmiselt säästlikumad (raha säästvamad), sest toetuse taotlemisel peab neil olema omafinantseering ning tänu toetusele tegelevad ettevõtjad tavapärasest põhjalikumalt oma ettevõtte strateegilise arenguplaanidega.

**Tabel 14.** Toetuse saajate ning põllumajandussektori keskmine tööviljakus ja keskmine tööjõukulu

Näitaja	Toetuse saajad			Sektori keskmine*			Toetusesaajad vs sektori keskmine	
	2006	2007	kasv '06/'07	2006	2007	kasv '06/'07	2006	2007
Töövilkus müügitulu alusel hõivatu kohta, krooni/töötaja	628 240	828 912	32%	467 029	594 099	27%	135%	140%
Keskmine tööjõukulu kuus, krooni/töötaja	8 544	10 433	22%	9 116	11 497	26%	94%	91%

\*Allikas: ESA



**Joonis 4.** Toetuse saajate ning põllumajandussektori keskmine tööviljakus ja keskmine tööjõukulu (sektori keskmised ESA andmetel)

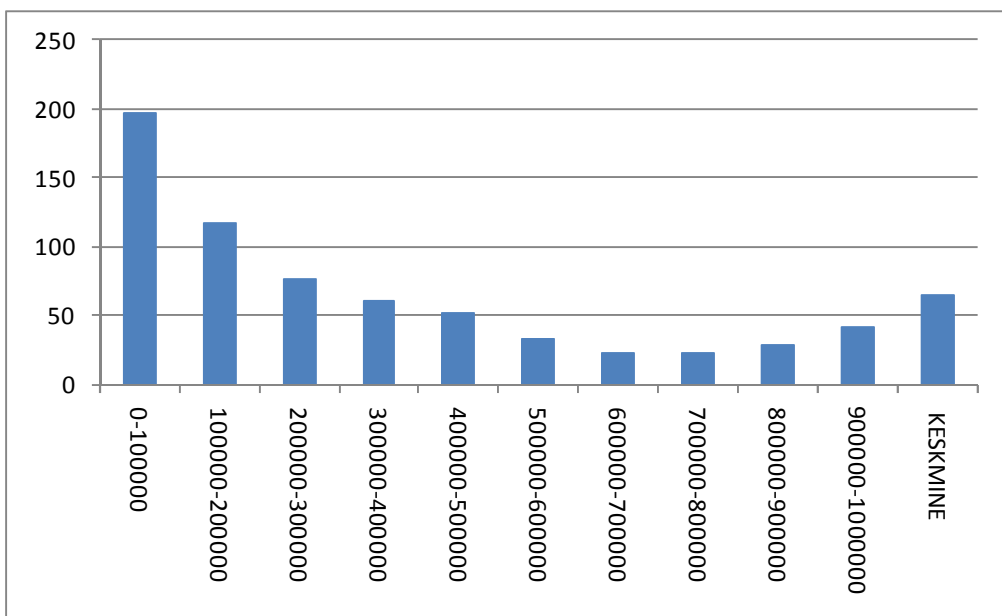
## 6. Toetuse saajate kasumi analüüs

Meetme 1.4.1 tingimuste kohaselt ei tohi toetuse saaja kasum ületada toetuse taotlemisele eelnenult kahel järjestikusel majandusaastal ühte miljonit krooni. Püsihindaja analüüsis toetuse saajate aruandeaasta puhaskasumit toetuse taotlemisele eelneval aastal, et selgitada välja, kui paljudel juhtudel läheneb kasum ühele miljonile kroonile.

Püsihindaja analüüsis 648 toetuse saaja (281 äriühingut ja 367 füüsilisest isikust ettevõtjat) aruandeaasta puhaskasumit. Toetuse saajate keskmine aruandeaasta puhaskasum on 0,31 miljonit krooni. Analüüsis jaotati toetuse saajad kasumi suuruse järgi 100 000 krooni vahega gruppidesse (tabel 15). Toetuse saajate arv vähenes gruppide lõikes ühtlaselt ja pidevalt kuni kahe suurema grupini, kus algas taas toetuse saajate arvu tõus (joonis 5). Äriregistri teabesüsteemist selgus, et kõige suurema kasumi grupis (kasum 900 000–1 000 000 krooni) olid seitse toetuse saajat korrigeerinud oma majandusaasta aruandeid, millest lähtuvalt kasumi suurus muutus väiksemaks kui üks miljon krooni. Lisaks selgus, et kaheksa toetuse saajat olid korrigeerinud oma majandusaasta aruandeid selliselt, et kahjumi asemel deklareeriti kasum. Seega on majandusaasta aruande korrigeerimiste osakaal 2,3% toetuse saajatest.

**Tabel 15.** Toetuse saajate arv kasumi suurusgruppide lõikes

Kasumi suurusgrupp	Toetuse saajate arv	Osakaal	Osakaal (kaks gruppi kokku)
kuni 100 000 kr	196	30,2%	48,3%
100 000-200 000 kr	117	18,1%	
200 000-300 000 kr	76	11,7%	21,0%
300 000-400 000 kr	60	9,3%	
400 000-500 000 kr	52	8,0%	13,0%
500 000-600 000 kr	32	4,9%	
600 000-700 000 kr	22	3,4%	6,9%
700 000-800 000 kr	23	3,5%	
800 000-900 000 kr	29	4,5%	10,8%
900 000-1 000 000 kr	41	6,3%	
<b>KOKKU</b>	<b>648</b>	<b>100%</b>	<b>100%</b>
<b>KASUMI SUURUS-GRUPPIDE KESKMINE</b>	<b>64,8</b>	<b>x</b>	<b>x</b>



**Joonis 4.** Toetuse saajate arv kasumi suurusgruppide lõikes

## Kokkuvõte

Püsihindaja analüüsis MAK meetme 1.4.1 toetuse saajate majandusnäitajaid ning leidis seeläbi meetme rakendamistulemused.

Meetme eesmärgiks on mikropõllumajandusettevõtjate tehnoloogilise taseme tõstmine, keskkonna ja loomade heaolu parandamine, töökohtade säilitamine ja loomine ning kaasaaitamine omatoodetud põllumajandussaaduste töötlemise laiendamisele.

Meetme rakendamisel seisuga 31.08.2009 on toetus määratud 1378-le toetuse taotlejale kogusummas 890,1 miljonit krooni, millega on meetme rakendamine oluliselt kaasa aidanud toetuse saajate investeeringute teostamisele. Analüüsitud toetuse saajate keskmine määratud toetuse summa on 0,72 miljonit krooni. Sellest lähtuvalt saab hinnata toetuse saajate kui mikrotootjate investeeringuid ja toetuse osakaalu ettevõtluses märkimisväärselt suureks.

Ettevõtjate tegutsemise aja analüüsist selgus, et alla kahe aasta tegutsenud ettevõtjaid oli toetuse saajate seas kõigest 8,3%, samas kui üle kaheksa aasta tegutsenud toetuse saajaid oli 63%. Toetuse saajate kaalutud keskmine tegutsemise aeg on kaheksa aastat. Seejuures mediaan keskmine vanus on 9,6 aastat. Tulemuste erinevus maakonniti ei olnud märkimisväärselt suur, seega tegutsemise aja osas ei ole alust väita, et mõnes Eesti piirkonnas saaksid toetust keskmisest oluliselt erineva tegutsemise ajaga ettevõtjad. Püsihindaja hinnangul ettevõtja, kes on tegutsenud üle kaheksa aasta, on saavutanud majandamise stabiilsuse ja seega meetme rakendamine on suunatud eelkõige stabiilsete ettevõtjate konkurentsivõime suurendamisele.

Toetuse saajate majandustegevuse hindamiseks uuriti tegutsemise aja gruppide lõikes toetuse saajate keskmist müügitulu suurust. Toetuse saajate kaalutud keskmine müügitulu oli 1,02 miljonit krooni. Alla kahe aasta tegutsenud toetuse saajate kaalutud keskmine müügitulu oli märkimisväärselt madalam, olles 0,69 miljonit krooni. 2-8 aastat tegutsenud ning üle kaheksa aasta tegutsenud toetuse saajate keskmine müügitulu oli äärmiselt sarnane (vastavalt 0,94 ja 1,09 miljonit krooni). Maakondade lõikes madalaima müügituluga toetuse saajad on Hiiumaal, Pärnumaal, Saaremaal, Valgamaal, Võrumaal, Järvamaal. Nendes maakondades jääb kaalutud keskmine müügitulu vahemikku 0,6–0,8 miljonit krooni.

Keskmisest suurema müügituluga tegevusalad on seakasvatus ja piimakarjakasvatus (müügitulu vastavalt 2,47 ja 1,48 miljonit krooni). Märkimisväärselt madala müügituluga on loomakasvatus – müügitulu 0,41 miljonit krooni. Oluline on müügitulu suurusgruppide puhul arvestada asjaolu, et suure toetuse saajate arvuga on piimakarja kasvatamise, põllukultuuride kasvatamise ning segatootmise tüübi puhul müügitulu suurusgruppid 300 001–1 000 000 krooni ja 1 000 001–3 000 000 krooni. Sellest lähtuvalt saame hinnata esitatud kolme tegevusala puhul märkimisväärselt kõrge müügituluga ettevõtjate osakaalu üle 61%, mis näitab nende tegevusaladel piisava sissetulekuga ettevõtjate osakaalu toetuse saamisel. Samuti iseloomustab kirjeldatud olukord meetme konkurentsivõimelist taotlejaskonda.

Kõigi tegevusalade keskmine toetatava investeeringu summa on 1,58 miljonit krooni. Seejuures keskmine määratud toetuse summa on 0,72 miljonit krooni moodustas keskmiselt 45,7% toetatava investeeringu summast. Toetatava investeeringu summa on keskmiselt 56% suurem toetuse saajate müügitulust. Keskmisest oluliselt väiksem toetuse summa osakaal müügitulust on piimakarjaskasvatuses ja seakasvatuses (vastavalt 78% ja 126%). Loomakasvatuses (v.a piimakarja-, sea- ja linnukasvatus) moodustab määratud toetuses summa müügitulust väga suure osa ehk 256%. Sellest saame järeldada, et loomakasvatuses on jätkuvalt suur investeeringuvajadus.

Töötajate arv ja määratud toetuse summa kasvavad ühtlaselt müügitulu suurusgruppide lõikes. Keskmiselt on toetuse saajatel 1,7 töötajat 1,0 miljoni krooni müügitulu kohta. Suurema arvu töötajatega on loomakasvatus (v.a piimakarja-, sea- ja linnukasvatus), kus on 3,5 töötajat 1,0 miljoni krooni müügitulu kohta. Kõige väiksem on käesolev suhtarv segatootmises (1,3). Võrreldes müügitulu ja määratud toetuse summat müügitulu suurusgruppide lõikes, siis eristus väga selgelt alla 300 000 krooni ja 300 001–1 000 000 krooni müügituluga grupp, kus investeering ja samuti toetuse summa ületas aastast müügitulu märgatavalt. Seega esimeses suurusgrupis on ühe määratud toetuse krooni kohta müügitulu alla 0,3 krooni ja teises grupis on ühe toetuse krooni kohta müügitulu 0,9 krooni. Määratud toetuse ühe krooni kohta said toetuse saajad keskmiselt 1,4 krooni müügitulu.

Tehnoloogilise taseme tõstmine vähendab üldjuhul vajadust tööjõu järele. Toetuse saajatel on keskmiselt 1,7 töötajat, kellest 0,9 töötab töölepingu alusel. Tööjõukasutuse muutust saab fikseerida toetuse taotlemisele järgnevaid perioode analüüsid. Käesoleva uuringu käigus analüüsitud majandusnäitajad iseloomustavad toetuse saajate keskmisest efektiivsemat toimimist võrreldes sektori keskmisega, mistõttu on alust eeldada toetuse saajate head konkurentsivõimet ning töökohtade säilimist.

Omatoodetud põllumajandussaaduste töötlemisest saadud müügitulu moodustab kõigest 1,5% toetuse saajate kogu müügitulust. Omatoodeid põllumajandussaaduste töötlemise korraldamiseks tehtavad investeeringud on üldjuhul keskmisest suurema mahuga. Samuti ei ole nende tegemine sageli hädavajalik, vaid selles nähakse pigem lisavõimalust soodsas majanduskeskkonnas arenemiseks.

Toetuse saajate tööviljakus on oluliselt kõrgem sektori keskmisest. Ka tööviljakuse kasvutempo on toetuse saajatel kõrgem. 2006. aastal moodustas toetuse saajate tööviljakus 135% kogu sektori tööviljakusest, 2007. aastal oli see näitaja juba 140%.

Toetuse saajate keskmine aruandeaasta puhaskasum enne toetuse taotlemist on 0,31 miljonit krooni. Meetme tingimuste kohaselt pidi toetuse saaja olema kasumis kuid kasum ei tohtinud ületada taotluse esitamise aastale vahetult eelnenud kahe järjestikuse majandusaasta ühte miljonit krooni. Analüüsist selgus, et osadel toetuse saajatel oli raskusi selle kriteeriumi täitmisega, kuid valdav enamus ehk 89,2% toetuse saajatest on märgatavalt väiksema kasumiga.



Meetme sihtrühmaks on mikropõllumajandusettevõtjad, kes annavad tööd kuni 10-le töötajale ja kelle müügitulu on vahemikus 37 552 krooni kuni 31,29 miljonit krooni. Toetuse saajate keskmine töötajate arv on 1,7 ning keskmine müügitulu 1,01 miljonit krooni. Arvestades, et meetme tingimuste kohaselt on maksimaalne toetussumma 1,56 miljonit krooni, siis näeme, et tegelikkuses kasutavad toetuse saajad märkimisväärselt väiksemaid summasid (keskmiselt 0,71 miljonit krooni). Analüüs ei anna alust väita, et toetuse saajatele kehtestatud nõuded piiraksid põhjendamatult toetuse saajate ringi või takistaksid meetme eesmärkide saavutamist.

Kokkuvõtteks saame väita, et meede täidab oma eesmärgi ning vastab sihtrühmale.

## Järeldused ja ettepanekud

Esitatud analüüsi alusel soovime meetme edasiseks rakendamiseks kaaluda täiendavaid abinõusid koos täiendavate seoste kontrollimisega alljärgneva suhtes:

- Ettevõtjate vanuse alusel täiendava abikõlblikkuse või hindamiskriteeriumi loomine, arvestades asjaoluga, et riskigrupi moodustavad eelkõige lühemat aega tegutsenud ettevõtjad. Ettevõtjate müügitulu alusel kehtestatud abikõlblikkuse ja hindamise kriteerium toimib, kuid nimetatud näitaja alusel on alla kahe aasta tegutsenud ettevõtjate müügitulu suhteliselt kõrge ning müügitulu on väga tundlik aastaste kõikumiste kui ka võimalike tahtlike moonutuste suhtes. Hindamis- või abikõlblikkuse kriteeriumid peavad sisaldama kindlasti lisaks selliseid näitajaid, mis on ajas ning ruumis kindlate seoste alusel muutuvad ning samuti stabiilsed ilmastikust, majandusest või poliitilistest otsustest tulenevate mõjutuste osas;
- Toetuse saajate mahetoodangu müügist saadud tulu moodustab vaid 2,6% kogu müügitulust. See näitab, et mahetootmine on alles arengujärgus ning edasise arengu tagamiseks peab jälgima, et makstavad toetused oleksid piisavad kompenseerimaks väiksema tootlikkuse tagajärjel saamata jäänud tulu. Eestis ei ole välja kujunenud süsteemi, mille kaudu mahetoodangut saaks tulemuslikult turustada kõrgema hinnaga võrreldes tavatoodanguga. Kui praegused MAK 2007-2013 investeringumeetmed võimaldavad soodsamaid tingimusi (nt madalam omafinantseering) noortele ettevõtjatele ja LFA aladele, siis käesoleva teeb püsihindaja ettepaneku kaaluda sarnaste soodustuste loomist ka mahetootmise osas.

Üldiste järeldustena toome välja järgmised aspektid:

- Teostada täiendav analüüs müügitulu ja investeringute suuruse seoste uurimiseks ning sellest lähtuvalt leida riskikoefitsiendid makstava toetuse summa, investeringu suuruse ja müügitulu vahel. Hetkel järeldame, et müügitulu ning investeringute maht väiksema müügituluga ettevõtjate puhul on ebaproportsionaalselt suur, mis tekitab küsitavusi ebamõistlikult suurte riskide osas. Arvestades Eesti põllumajandussektori suurt investeringuvajadust, siis on tulemused ootuspärased, kuid suured kohustused ja ebastabiilne majandus- ja turusituatsioon peaksid tegema toetuse saajaid valvsaks, kas nad suudavad ikka oma kohustused täita.
- Tööjõukulu analüüsi tulemused andsid majandusteooriale vasturääkiva tulemuse. Selgus, et toetuse saajate tööjõukulu ühe töötaja kohta oli väiksem kui sektori keskmine vastav näitaja, moodustades 2006. aastal 94% ja 2007. aastal 91% sektori keskmisest tööjõukulust. Majandusteoreetiliselt on alust väita, et edukamalt toimivas segmendis on tööjõukulu ühe töötaja kohta suurem sektori keskmisest. Käesoleva dokumendi teised analüüsid näitavad, et toetuse saajad toimivad efektiivsemalt võrreldes sektori keskmisega.