



**Maaelu Arengu Euroopa
Põllumajandusfond:
Euroopa investeeringud
maapiirkondadesse**



Eesti Maaülikool

Estonian University of Life Sciences

Majandus- ja sotsiaalinstituut

Institute of Economics and Social Sciences

www.emu.ee

Eesti maaelu arengukava 2007-2013 meetme 1.2 „Põllumajandusliku tegevusega alustava noore ettevõtja toetus” rakendamistulemuste ja ettevõtjate majandusliku struktuuri analüüs

**Teostaja: Eesti maaelu arengukava 2007-2013 1., 3. ja 4. telje püsihindaja
Maamajanduse uuringute ja analüüsi osakond
Majandus- ja sotsiaalinstituut
Eesti Maaülikool**

Tartu 2009

Sissejuhatus	3
1. Analüüsi meetodika.....	5
2. Meede 1.2 toetuse taotlejate analüüs.....	7
2.1. Ettevõtjate jagunemine põllumajandustootmise ülevõtmise ja põllumajandustootmise alustamise järgi.....	7
2.2. Ülevaade ettevõtjate erialasest ettevalmistusest ja töökogemusest	9
2.2.1. Ettevõtjate erialane ettevalmistus	9
2.2.2. Ettevõtjate töökogemus.....	11
2.3. Ettevõtjate majanduslik struktuur	12
2.4. Noorte ettevõtjate vanus	16
Kokkuvõte	17
Ettepanekud ja soovitused	20

Sissejuhatus

Käesoleva programmiperioodi Eesti maaelu arengukava 2007-2013 (MAK) hõlmab I telje raames ulatuslikke meetmeid põllumajandusliku tootmise konkurentsivõime suurendamiseks ja nõuetele vastava põllumajanduse edendamiseks. Eestil on võimalik MAKi raames toetada põllumajandust ning maaelu arengut ligikaudu 14,63 mld Eesti krooni ulatuses. Otseselt tehnoloogilise taseme tõstmiseks, keskkonna ja loomade heaolu parandamiseks ning tööhõive säilitamiseks maapiirkondades on programmeeritud meetmed 1.4.1 ja 1.4.2. Lisaks on programmeeritud meede 1.2, mis on suunatud noorte põllumajandustootjate tegevuse alustamise hõlbustamisele ja põlvkondade vahetusele kaasaitamisele. Noorte tootjate toetuse meetme mõju on oluline ka noorte kaasamiseks maapiirkonna kogukonna arendamisse.

Meetmele omased eesmärgid on järgmised:

- noorte põllumajandustootjate abistamine põllumajandusliku majapidamise sisseadmisel;
- noorte põllumajandustootjate ettevõtte edaspidine struktuuriline kohandamine;
- tööhõivevõimaluste laiendamine noortele;
- noorte kaasamine maakogukonna arendamisse.

Käesolevas analüüsis keskendutakse meetme 1.2 põllumajandusliku tegevusega alustava noore ettevõtja toetuse rakendamistulemuste ja ettevõtjate majandusliku olukorra analüüsimisele toetuse taotlemisel esitatud andmete alusel.

Analüüsi eesmärgid on järgmised:

- hinnata meetmete 1.2 rakendamise senistest tulemusi 2008. aastal kahes taotlusvoorus toetust taotlenud ettevõtjate kaudu;
- anda ülevaade ettevõtjate tegutsemise ajast ja olemasoleva tootmise ülevõtmise osakaalust. Teostada analüüs tegevusalade lõikes;
- toetuse taotlejate erialase ettevalmistuse olemasolu uurimine, kuna meede 1.2 kuulub teadmiste suurendamisele ja inimpotentsiaali parandamisele suunatud meetmete hulka;
- analüüsida noorte tootjate struktuuri kasutusele võetud/võetava põllumajandusmaa pindala, töötajate arvu ja müügitulu alusel;
- analüüsi tulemuste alusel on võimalik teha järeldused meetme kvaliteedi ja vastavuse osas sihtgruppidele. Samuti on võimalik määrata kindlaks meetmete kriteeriumite ümberkujundamine, mis võib osutada vajalikuks meetmete ja programmi eesmärkide täitmisel.

Analüüsi käigus ei teostatud võrdlusi Eesti keskmiste näitajatega (Eesti Statistikaameti ega ka FADN andmebaasiga), kuna lähteülesandes püstitatud eesmärk oli suunatud meetme 1.2 ettevõtjate struktuuri analüüsimisele. Võrdlused on teostatud toetuse saajate ja mittesaajate vahel.

Meetme 1.2 rakendusskeem valmis 2007. aasta lõpus ning toetustaotluste menetlemine toimus 2008. aasta jooksul. Oluliseks nii toetuse saajate arengu kui ka meetme tulemuste hindamise seisukohalt tuleb silmas pidada toetuse määramise aegasid. Alates toetuse määramise otsusest saab ettevõtja kindlustunde oma ettevõtte struktuuri täiendamiseks ning eeldatavasti avalduvad toetuse mõjud otseselt tootmises.

Toetuse määramised on toimunud järgmiselt:

- I taotlusvooru lõpetav toetuse määramine 30.06.2008;
- II taotlusvooru lõpetav toetuse määramine 13.02.2009-04.03.2009.

Meetme eelarve oli nimetatud toetuste määramiste puhul 112 mln krooni. MAKi kohaselt on meetme 1.2 eelarve kokku 185,5 mln krooni. Seega analüüsitava taotlusvoorude osakaal eelarve alusel moodustab 60,4%, mis rõhutab meetme 1.2 vahehindamise etappi jõudmist ning toetuse taotlejate analüüsimise olulisust. Toetuse määramise järgselt maksti Põllumajanduse Registrite ja Informatsiooni Ameti (PRIA) poolt toetused 30 tööpäeva jooksul ettevõtjatele välja.

Käesoleva analüüsi viis läbi Eesti Maülikooli (EMÜ) majandus- ja sotsiaalinstituudi maamajanduse uuringute ja analüüsi osakond. Nõukogu määruse (EÜ) nr 1698/2005 artikli 86 lõike 1 kohaselt kehtestavad liikmeriigid püsihindamise süsteemi. Vastavalt Põllumajandusministeeriumi volitusele teostab MAKi püsihindamist EMÜ majandus- ja sotsiaalinstituut (püsihindaja). Püsihindaja tegevus on määratletud põllumajandusministri 7. jaanuari 2009. a määrusega nr 3 „Eesti maaelu arengukava 2007–2013 seire ja hindamise kord“.

Analüüsi aruande koostas EMÜ maamajanduse uuringute ja analüüsi osakonna töötaja Mati Mõtte ja Kersti Aro.

1. Analüüsi metoodika

Meetme 1.2 analüüsimiseks kasutati püsihindaja poolt juulis 2009. a kogutud andmeid I ja II taotlusvooru kohta. Analüüs viidi läbi nõ kabinetuuringuna, kuna täiendavat küsitlust ettevõtjate algandmete täiendamiseks ei olnud vaja teostada. Andmed koosnesid PRIA poolt esitatud kohustuslikest väljundnäitajatest ja püsihindaja poolt kogutud siseriiklikult kokkulepitud väljund- ja tulemusnäitajatest. Analüüs ei kajasta Euroopa Komisjoni poolt kehtestatud kohustuslike tulemus- ja mõjunäitajate analüüsi ehk brutolisandväärtuse arvutamist, majanduskasvu ja tööjõu tootlikkuse hindamist. Nimetatud näitajaid analüüsitakse iga-aastase seirearuande tegemise käigus püsihindamise metoodika alusel.

Püsihindaja poolt kogutud näitajad pärinesid toetust taotlenud ettevõtjate äriplaanidest ning äriregistri andmebaasist. Oluline osa ettevõtjate struktuuri iseloomustavatest analüüsides on seega teostatud taotleja poolt esitatud andmetele tuginedes, mis omakorda tuginevad ettevõtja prognoosidele. Seega analüüs kajastab oluliselt prognoositavaid andmeid, mis reaalselt ei pruugi realiseeruda, kuid on olulised ettevõtjate lähtetasemete määramisel. Ettevõtjate majanduslike prognooside usutavust käesoleva analüüsi käigus ei hinnatud, kuna toetuste menetlemine ja administreerimine PRIA poolt peab tagama piisava usaldavuse Maaelu Arengu Euroopa Põllumajandusfondi (EAFRD) vahendite kasutamisel ja kontrolli toetuse saajate jätkusuutlikkuse üle. MAKi alusel rakendatakse ka üleriigilist põllumajanduse nõuandesüsteemi, mis omakorda peab täielikult toetama ettevõtjate äriplaanide koostamise oskusi, ettevõtja majanduslikku juhtimise oskusi ning tootmisega seotud oskuste omandamist.

Analüüsimisel ei ole jäetud välja kordustaotlusi, kuna ettevõtjate poolt esitatud andmed erinesid taotlusvoorude lõikes. Teises taotlusvoorus oli kokku 88 kordustaotlejat ehk 53,9%. Seoses kordustaotluste märkimisväärse osakaaluga kasutatakse analüüsis eelkõige taotlustepõhist jaotust (alljärgnevalt taotlejate grupeerimise punkt 2 tähenduses). Analüüsi lähteülesandes püstitatud analüüsides tegemiseks kasutati MS Excel *Pivottable* funktsionaalsust ja SPSS programmi.

Meetme 1.2 analüüsi läbiviimisel rakendati järgmist taotlejate grupeerimist:

1. Jaotamine taotlusvoorude järgi, mille aluseks oli toetuse määramisotsuse aasta ehk määramise tähtaeg;
2. Jaotamine esitatud taotlusteks, heakskiidetud taotlusteks ja mittemääratud taotlusteks. Esitatud taotlused hõlmavad nii heakskiidetud kui ka mittemääratud taotlusi kokku. Heakskiidetud taotlustele on tehtud toetuse määramise otsus ja seega on ettevõtja muutunud toetuse saajaks. Mittemääratud taotlused jäid ettevõtjate mittevastavuse või eelarve piiratuse tõttu toetuseta.

3. Jaotamine gruppideks:
 - ✓ ettevõtjad, kes alustavad ettevõtluse ja põllumajandusega;
 - ✓ ettevõtjad, kes võtsid üle vanemale kuulunud põllumajandustootmise;
 - ✓ ettevõtjad, kes alustavad põllumajandustootmisega, kuid omavad majandustegevust.
4. Jaotamine alamgruppideks tegevusala alusel:
 - ✓ aiandus;
 - ✓ linnukasvatus;
 - ✓ loomakasvatus v.a piimakari;
 - ✓ piimakarjakasvatus;
 - ✓ põllukultuuride kasvatus;
 - ✓ püsilikultuuride kasvatus;
 - ✓ seakasvatus;
 - ✓ segatootmine.

Nimetatud jaotus on teostatud CMEF (*i. k.* Common monitoring and evaluation framework) juhise kohaselt väljundnäitajatele. Andmed on esitatud ja kogutud ettevõtjatepoolse info alusel. Seega nimetatud grupid on võrreldavad CMEF metoodikaga.

2. Meede 1.2 toetuse taotlejate analüüs

2.1. Ettevõtjate jagunemine põllumajandustootmise ülevõtmise ja põllumajandustootmise alustamise järgi

Noorte põllumajandustootjate analüüsi esimeses etapis teostati ettevõtjate varieeruvuse määramine, et selgitada välja tulemused ülevõetavate ettevõtjate ja alustavate ettevõtjate osas. Ühtlasi analüüsiti tegevusala, kasutatava maa pindala ja töötajaid. Võttes aluseks meetme 1.2 määruse tingimused, siis toetust sai taotleda ettevõtjana alustamise (FIE, OÜ), äriühingu ülevõtmise korral teiselt isikult (omandati osalus äriühingus) või oma vanemale või vanavanemale kuulunud põllumajandusega tegeleva põllumajandusettevõtte ülevõtmise ja omanikuks asumise korral. Sellest lähtuvalt jaotati esimeses analüüsi etapis ettevõtjad kolme gruppi (tabel 1). Tegutsevad ettevõtjad leiti 2007. aasta majandustulemuste alusel. Ettevõtja majanduslikku struktuuri analüüsimisel arvestati nimetatud tegutsevad ettevõtjad ja vanemale kuulunud põllumajandusega tegeleva põllumajandusettevõtte ülevõtmise juhud kokku tegutseva ettevõtja andmeteks ehk 2007. aastal tegutsenud ettevõtjateks.

Tabel 1. Toetuse taotlejate jagunemine alustavateks ettevõtjateks ja olemasoleva põllumajandustootmise ülevõtjateks

Taotlejate jaotus	I voor				II voor			
	esitatud taotlused		heakskiidetud taotlused		esitatud taotlused		heakskiidetud taotlused	
	FIE	osaühing	FIE	osaühing	FIE	osaühing	FIE	osaühing
Ettevõtjad, kes alustavad ettevõtluse ja põllumajandustootmisega	93	58	23	21	58	54	28	31
Ettevõtjad, kes võtsid üle vanemale kuulunud põllumajandustootmise	10	12	7	7	7	9	7	9
Ettevõtjad, kes alustavad põllumajandustootmisega, kuid omavad majandustegevust	34	46	19	18	13	22	10	7
Ettevõtlusvorm kokku	137	116	49	46	78	85	45	47
Taotlused kokku	253		95		163		92	

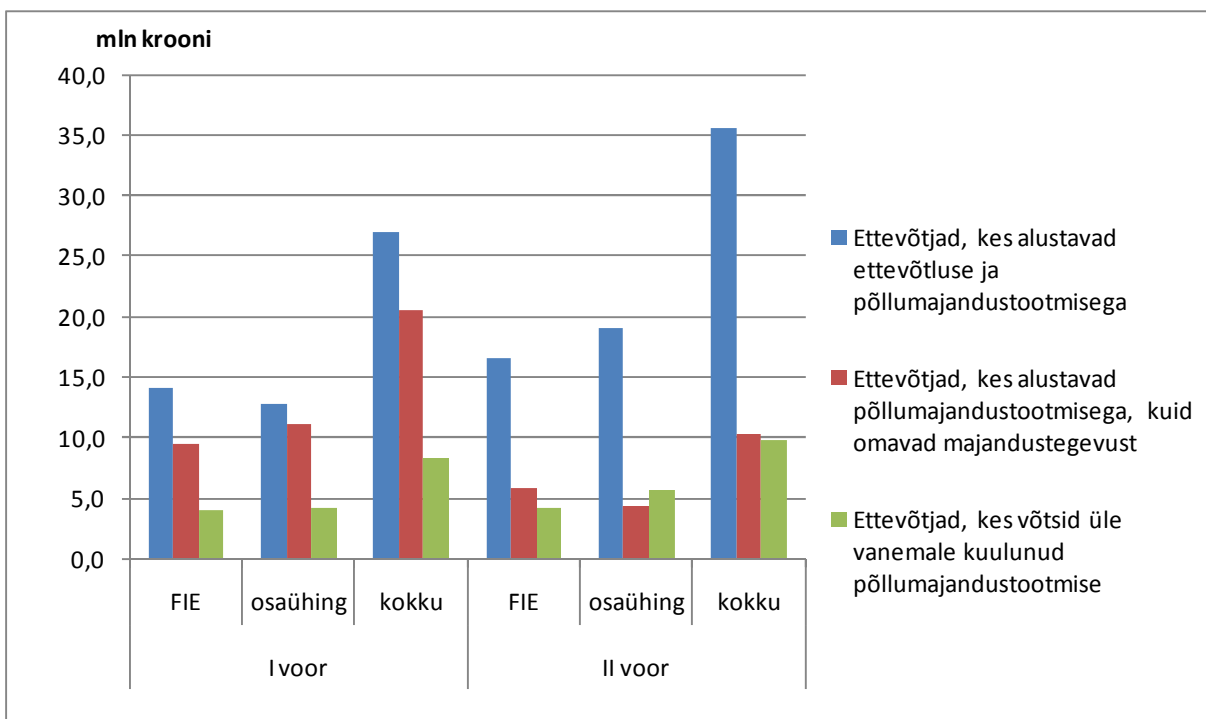
Meetme esimeses taotlusvoorus (I voor) laekus 253 taotlust ja teises taotlusvoorus (II voor) 163 taotlust. Heakskiidetud taotlusi ehk toetuse saajaid oli vastavalt 95 ja 92 ettevõtjat. Meetme sihttase toetuse saajate arvu osas 2013. aastaks on MAKi alusel 312-350 ettevõtjat. Toetuse saajate arv taotlusvoorude lõikes oli vähe varieeruv asjaolul, et meetme eelarved olid mõlemal juhul 56 mln krooni ehk kokku 112 mln krooni. Lisaks on meetme määrusega kindlaks määratud maksimaalne ühekordse toetuse summa, mis on 625 864 krooni. Määratud toetuse aritmeetiline keskmine oli ligikaudu 596 500 krooni (mediaan keskmine 625 864 krooni), millest lähtuvalt saame arvestada, et valdav enamus taotlejatest soovis saada maksimumpiirmäära lähedast toetust.

Meetme raames olid hindamispunktide järgi eelistatud need noored põllumajandustootjad, kes võtsid vanematelt tootmise üle. Sellest lähtuvalt analüüsisime taotlejate jagunemist alustavateks ja põllumajandustootmise ülevõtjateks. Tabel 1 esitatud andmetest saame järeldada, et meetme raames oli vanematelt põllumajandustootmise ülevõtjate osakaal tagasihoidlik, vastavalt I voorus 22 ja II voorus 16 ettevõtjat, kelledest heakskiidu said vastavalt 14 ja 16 ettevõtjat. Tähelepanuväärne on see, et heakskiidetud taotluste protsent oli grupis kõrge. Voorude keskmisena kujunes heakskiidetud taotluste osakaaluks selles grupis 78,9% (30 taotlust) ning sh II voorus said heakskiidu kõik vanemalt põllumajandustootmise ülevõtnud noored ettevõtjad (16 taotlust). Voorude keskmine vanemalt põllumajandustootmise ülevõtnud toetuse saajate osakaal oli aga 16,0%, mis kajastab nõrka järjepidevust nõ isalt pojale tootmise üleandmise osas.

Ettevõtjad, kes ei omanud majandustegevust ja soovisid alustada põllumajandustootmisega, oli I voorus 151 ehk 59,6% ja II voorus 112 ehk 68,7%. Võrreldes nimetatud gruppi ettevõtjatega, kes omasid majandustegevust, siis selliseid ettevõtjaid oli I voorus 80 ehk 31,6% ja II voorus 35 ehk 21,4%. Seega saame järeldada, et valdavalt taotlesid toetust ettevõtjad, kes ei omanud majandustegevust.

Võrreldes heakskiidetud taotluste arvu eelmainitud gruppide lõikes, siis I voo ilma majandustegevusega ettevõtjate puhul oli osakaal 29,1% (44 taotlust) ja II voorus 52,6% (59 taotlust). Majandustegevusega ettevõtjate korral kujunes heakskiidetud taotluste osakaaluks I voorus 46,2% (37 taotlust) ja II voorus 48,5% (17 taotlust). Siinkohal on äärmiselt oluline jälgida heakskiidetud taotluste andmeid absoluutarvudes, sest I ja II taotlusvooruh puhul olid erinevused väikesed. Sama ilmneb ka ettevõtlusvormi analüüsid. Kui I voorus sai heakskiidu 49 FIE ja 46 osühingut, siis II voorus 45 FIE ja 47 osühingut. I voo erinevus seisneb eelkõige selles, et esitatud toetuste taotluste arv oli märkimisväärselt suurem. Nii saame erinevuste ja tendentside osas öelda, et toetust taotlenud ja saanud ettevõtjate osakaal kasvab ilma majandustegevusega tootjate hulgas.

Joonis 1 kajastab heakskiidetud taotluste jagunemist määratud toetussummade alusel ja kinnitab eelpool nimetatud seoseid. Analüüsi tulemusena selgub, et majandustegevusega ja põllumajandustootmisega alustavate ettevõtjate toetuse summa kokku on 62,5 mln krooni ehk 55,8% käesoleval hetkel kasutatud eelarvest. Ettevõtjate, kes võtsid vanematelt tootmise üle toetuse summa kokku on 18,1 mln krooni ehk 16,1% eelarvest. Majandustegevust omavate ehk tegutsevate ettevõtjate toetuse summa kokku on 30,8 mln krooni ehk 27,5% eelarvest.



Joonis 1. Meede 1.2 heakskiidetud taotluste jagunemine ettevõtlusvormi ja toetuse summade alusel, krooni

2.2. Ülevaade ettevõtjate erialasest ettevalmistusest ja töökogemusest

2.2.1. Ettevõtjate erialane ettevalmistus

Analüüsi aluseks on punktis 2.1 kirjeldatud toetuse taotlejate jaotus. Täiendavalt on lisatud jaotus ettevõtja tegevusala lõikes. Ülevaate eesmärk on hinnata haridusest ja töökogemusest tulenevat toetuse taotleja suhet meetme määruses kehtestatud hindamiskriteeriumitega.

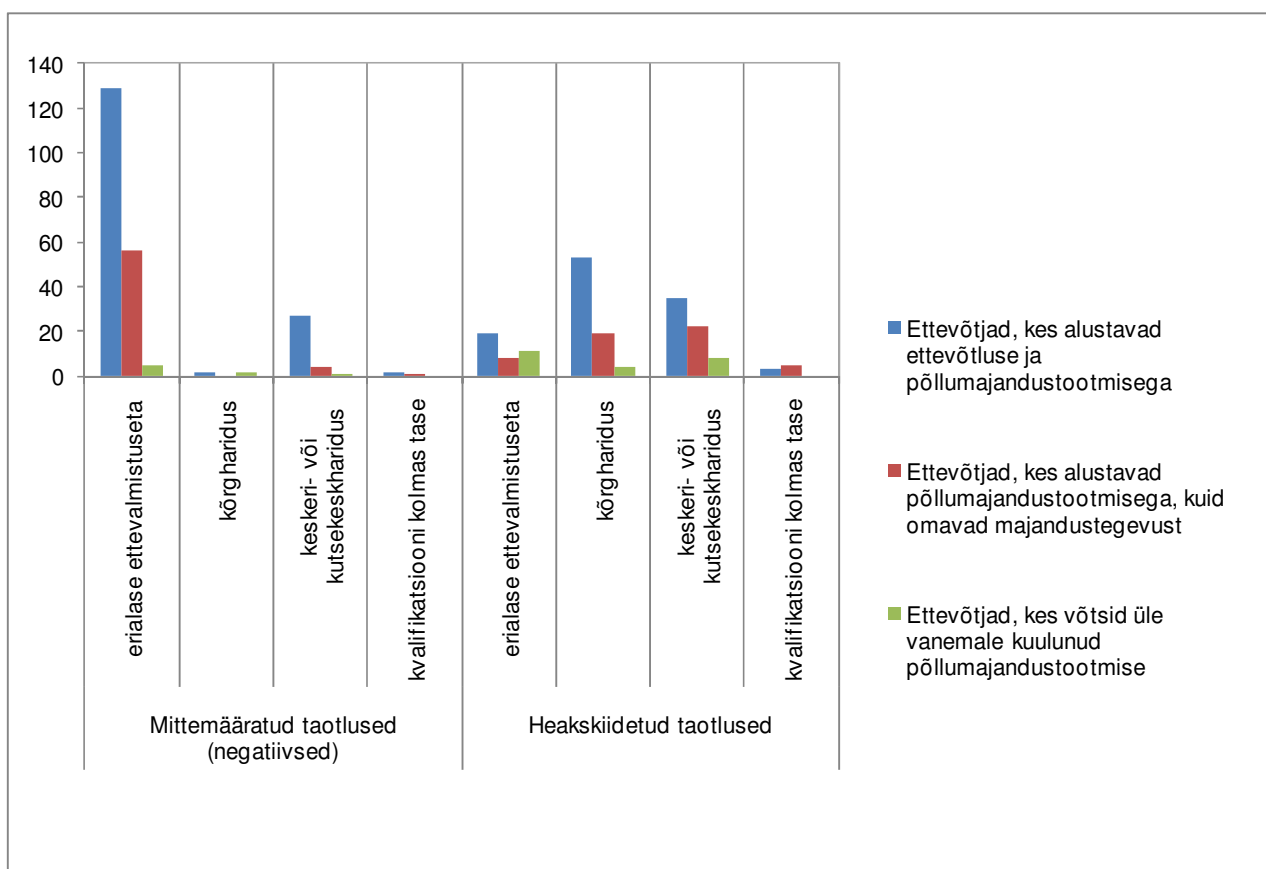
Lähtudes punktis 2.1 tehtud analüüsi tulemustest taotlusvoorude sarnasuse kohta teostati käeolev analüüs I ja II taotlusvoorude kohta kokkuvõtvalt ning samuti ettevõtlusvormi kohta koondina. Joonisel 2 on toodud ülevaade haridustasemete jaotusest ettevõtjana alustamise jaotuse järgi. Haridustaseme iseloomustamisel on kasutatud erialase ettevalmistuse mõistet, mis positiivses tähenduses kajastab põllumajandusliku haridustaseme olemasolu.

Analüüsist ilmneb, et erialase ettevalmistusega taotlejate seas on 42,5% (80 taotlejat) kõrgharidusega, 51,5% (97 taotlejat) on keskeri- või kutseharidusega ja üksnes 5,8% taotlejatest on kutsekvalifikatsiooniga. Samal ajal erialase ettevalmistusega taotlejate osakaal kokku on 46% (188 taotlust) ja seega 54% (228 taotlust) taotluse esitanud ettevõtjatest on erialase ettevalmistuseta.

Hinnates vastavaid näitajaid toetuse saajate ehk heakskiidetud taotluste juures, siis erialase ettevalmistusega ettevõtjaid on 79,7% ja erialase ettevalmistuseta on 20,3% ettevõtjatest. Erialase

ettevalmistusega taotlejatest omab kõrgharidust 51,0%, keskeri- või kutseharidust 43,6% ja üksnes 5,3% omab kutsequalifikatsiooni. Tulemusena näeme, et toetuse saajate hulgas on kõrge osakaaluga erialase ettevalmistusega ettevõtjaid ja üle poole nendest on kõrgharidusega. **Seega toetus annab hetkel positiivse impulsi kõrge kvalifikatsiooniga põllumajandusettevõtjate tekkele.** Samuti vajavad maapiirkonnad ettevõtlike noori ja üldlevinud statistika kohaselt on ettevõtlikumad kõrgema erialase ettevalmistusega isikud. Samas peab arvestama asjaolu, et põllumajandustootmine kuulub sektorisse, kus kõrge kvalifikatsioon haridustasemena ei ole täielikult edukust määrav. Määravad on siiski kogemused ja soov töötada taime- või loomakasvatjana ning elada maapiirkonnas.

Erialase ettevalmistuse erinevus ettevõtjana alustamise tüübi alusel on märkimisväärselt varieeruv, kuid siinkohal tuleb jälgida ka tabeli 1 esitatud taotluste üldarve.



Joonis 2. Ettevõtjate erialase ettevalmistuse tase ettevõtjana alustamise tüübi lõikes

Kuna ettevõtjaid, kes alustavad majandustegevust, oli taotlusvoorudes kõige arvukamalt, siis ka nende hulgas oli erialase ettevalmistuseta taotlejaid kõige enam. Heakskiidetud taotluste puhul kerkib esile veel ettevõtjate arv, kes alustavad tegevust ja omavad kõrgharidust või keskeri-, kutseharidust (kokku 88 ehk 47,0%). Tuleb rõhutada ka seda, et heakskiidetud taotluste hulgas oli 58 ettevõtjat, kes samaaegselt olid vanemalt põllumajandustootmise ülevõtjad või juba omasid majandustegevust ning antud juhul omasid ka erialast ettevalmistust. Protsentuaalselt moodustas eelmainitute osakaal 87,9% lähtudes esitatud taotluste samast ettevõtjate jaotusest. Mittemääratud

taotluste hulgas domineerivad erialase ettevalmistuseta ettevõtjad ja seega erialase ettevalmistusega ettevõtjaid on kõigest 17%.

Tabel 3 annab ülevaate erialase ettevalmistuse tasemetest tegevusalade lõikes. Andmete analüüsimisel ilmnes, et mittemääratud taotluste puhul kõrgharidust esines äärmiselt vähe (4 taotluse puhul) ja heakskiidetud taotluste puhul oli see domineeriv ehk loetletud kaheksast tegevusalal kolmel juhul ületas kesk- ja kutsekeskhariduse osakaal keskmiselt 40%. Kesk- ja kutsekeskhariduse osa on üsna kõrge nimetatud kaheksast tegevusalast viiel juhul. Seega saab hinnata kesk- ja kutsekeskharidust tegevusalade lõikes laialdasemalt levinuks. Linnukasvatuse tegevusalal ühtegi nimetatud erialase ettevalmistuse tüüpi ei esinenud.

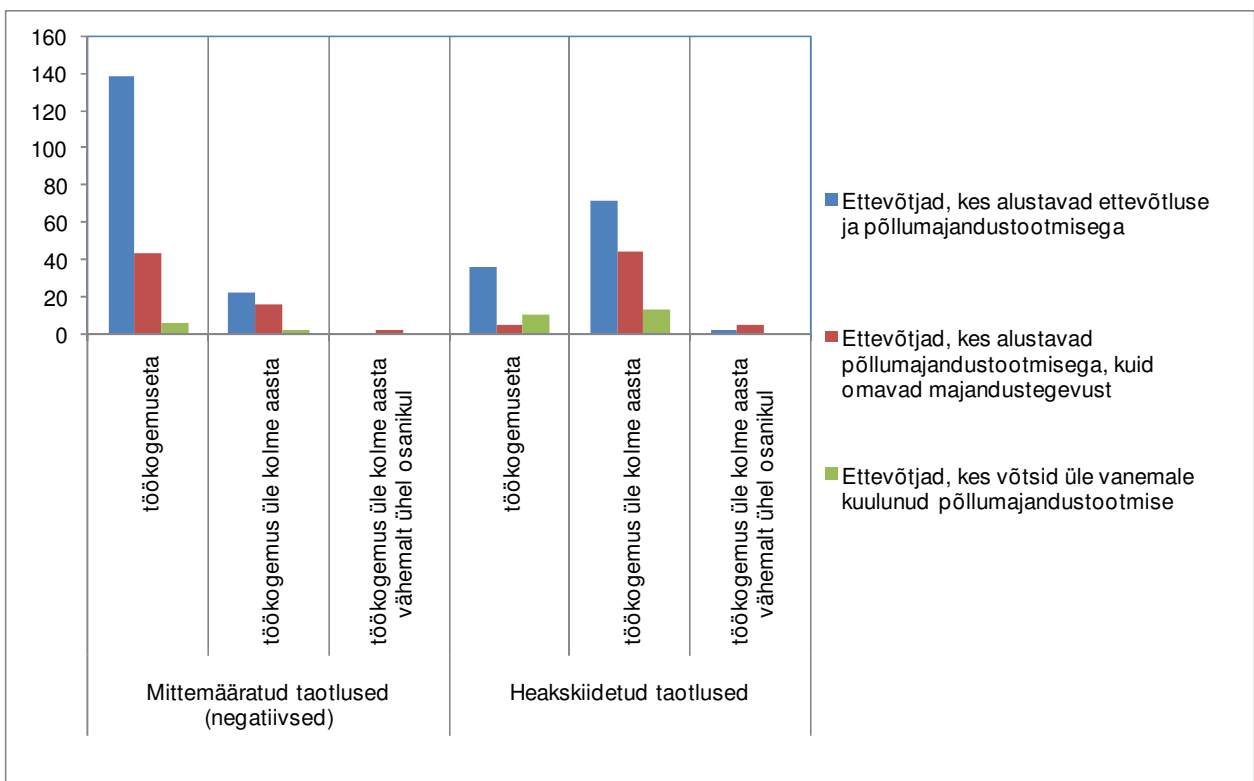
Tabel 3. Hariduse tasemed tegevusalade ja toetuse määramise andmete alusel

Tegevusala	Mittemääratud taotlused (negatiivsed)				Heakskiidetud taotlused			
	erialase ettevalmistuseta	kõrgharidus	keskeri- või kutsekeskharidus	kvalifikatsiooni kolmas tase	erialase ettevalmistuseta	kõrgharidus	keskeri- või kutsekeskharidus	kvalifikatsiooni kolmas tase
Aiandus	31	1	3	0	3	12	8	0
Linnukasvatus	2	0	0	0	0	0	0	0
Loomakasvatus, v.a piimakari	39	0	7	0	7	21	14	4
Piimakarjakasvatus	3	0	2	0	3	1	8	0
Põllukultuurid	76	2	13	1	18	38	24	3
Püsiluultuurid	6	0	1	0	1	0	1	0
Seakasvatus	6	0	1	0	0	1	1	0
Segatootmine	27	1	5	2	6	3	9	1
Kokku	190	4	32	3	38	76	65	8

2.2.2. Ettevõtjate töökogemus

Analüüsidest ettevõtjate varasemat töökogemust, ilmnevad sarnased seosed erialase ettevalmistuse tasemetega. Töökogemuse hindamisel teostati jaotus vastavalt meetme määruises esitatud kriteeriumitele: töökogemuseta, üle kolme aastase kogemusega või vähemalt üks osanik omab üle kolme aastast töökogemust.

Ülevaate töökogemuse jaotusest annab joonis 3. Oluline on kindlasti asjaolu, et töökogemuseta ja töökogemusega taotlejate arv jagunes 238 (57,2%) ja 178 (42,7%). Seega suur osa taotlejatest, arvuliselt 178, omas üle kolme aasta töökogemust. Heakskiidetud taotluste puhul jäi töökogemuseta ettevõtjate osakaal alla kolmandiku ehk 27,2%. Heakskiidetud taotluste koguarvust 136 juhul oli töökogemus olemas. Erandina saab märkida linnukasvatuse tegevusala, kus on olnud kaks taotlust, kuid ükski ei ole saanud heakskiitu ja samuti pole ettevõtjatel olnud erialast ettevalmistust. Püsiluultuuride tegevusala osas on taotlusi olnud kokku 9, milledest 2 on saanud heakskiidu ning vastavalt ühel ettevõtjal on olnud kesk- või keskeriharidus.



Joonis 3. Ettevõtjate töökogemus alustamise tüübi lõikes

2.3. Ettevõtjate majanduslik struktuur

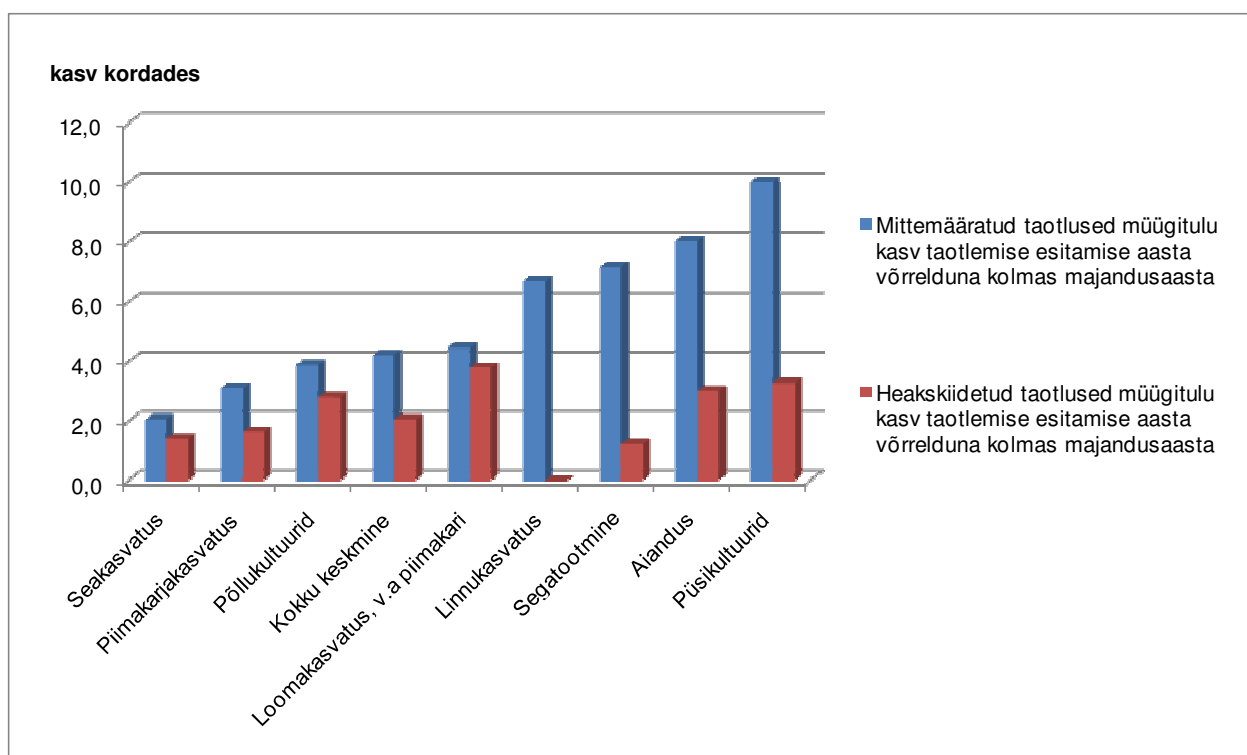
Analüüsi aluseks on võetud ettevõtjate jaotus heakskiidetud taotluste ja mittemääratud taotluste lõikes. Täiendavalt on lisatud jaotus ettevõtja tegevusala kohta. Ülevaate eesmärgiks on jälgida toetuse saajate ja mitte saajate majanduslikku erinevust, sealjuures ei teostatud jaotust ettevõtja alustamise tüübi lõikes, mis tooks sisse mittevajaliku detailsuse ja ei annaks koondtulemusena asjakohast infot. Lähtudes punktis 2.1 tehtud analüüsi tulemustest taotlusvoorude sarnasuse kohta teostati käeolev analüüs I ja II taotlusvooru kohta kokkuvõtvalt.

Analüüsides tegevusalade keskmist müügitulu, siis võrdlus toimus äriregistris olevate 2007. a majandusaasta andmete alusel, taotlemise aasta andmete ja kolmanda majandusaasta andmete alusel. Äriregistri andmed olid olemas juba tegutsevatel ettevõtjatel kokku 135 taotluse raames. Ülejäänud majandusaasta andmete puhul oli tegemist ettevõtjate äriplaanis esitatud prognoosidega. Ülevaate müügitulu keskmisest summast tegevusala kohta annab tabel 4. Müügitulud nii negatiivsete taotluste kui ka heakskiidetud taotluste puhul erinesid üle 10 korra, olles kõige väiksemad linnukasvatuse, püsiluultuuride, aianduse ja loomakasvatuse (v.a piimakari) tegevusalal. Võrreldes tegevusalasid mittemääratud ja heakskiidetud tegevusalade lõikes, siis erinesid oluliselt taotlemise aasta ja kolmanda majandusaasta andmed. Heakskiidetud taotluste korral on suurim müügitulu segatootmise tegevusalal ja piimakarjakasvatus jääb teisele kohale. See tuleneb asjaolust, et nendel tegevusaladel said toetuse majandustegevust omavad ettevõtjad.

Tabel 4. Keskmise müügitulu tegevusalade lõikes, krooni

Tegevusala	Mittemääratud taotlused (negatiivsed)			Heakskiidetud taotlused		
	müügitulu 2007 (ärireg)	müügitulu esitamise aastal (äriplaan)	müügitulu kolmandal tegevusaastal (äriplaan)	müügitulu 2007 (ärireg)	müügitulu esitamise aastal (äriplaan)	müügitulu kolmandal tegevusaastal (äriplaan)
Aiandus	28 366	36 911	296 450	27 248	128 784	386 923
Linnukasvatus	6 000	40 500	270 000	0	0	0
Loomakasvatus, v.a piimakari	33 286	114 459	509 470	44 369	92 008	348 305
Piimakarjakasvatus	107 785	173 600	538 800	769 956	1 118 233	1 823 347
Põllukultuurid	52 227	234 629	908 130	111 011	345 423	963 974
Püsilikultuurid	19 280	38 520	385 425	38 400	164 000	535 500
Seakasvatus	1 630 272	1 666 799	3 422 044	827 576	697 500	960 000
Segatootmine	151 119	171 676	1 229 462	1 692 391	1 682 036	2 013 434
Kokku kaalutud keskmine	94 579	192 622	810 351	294 163	437 005	892 710

Hindasime ka müügitulu kasvu prognoosi tegevusalade lõikes, millest annab ülevaate joonis 4. Sellest lähtuvalt kõige optimistlikumalt on prognoose teinud mittemääratud taotluste puhul linnukasvatuse, segatootmise, aianduse ja püsilikultuuride kasvatamise tegevusala ettevõtjad. Müügitulu kasv on planeeritud keskmiselt kuuekordseks, olles kõrgeim püsilikultuuride puhul (10 kordne kasv).



Joonis 4. Müügitulu kasv kolmandaks planeeritud majandusaastaks tegevusalade lõikes võttes aluseks taotlemise majandusaasta seis

Heakskiidetud taotluste puhul kasvu prognoosis esile toodud tegevusaladel jääb müügitulu kasv kolmekordse kasvu piiresse. Heakskiidetu taotluste puhul on kõige suurem müügitulu kasv planeeritud loomakasvatuse tegevusalal, mis on 3,7 korda. Võime järeldada, et äriplaanide koostamisel on ilmselt tegemist siiski väga kõrgete prognoosidega ja vähese teadlikkusega reaalsest majanduslikust tootlikkusest. **Ettevõtjad vajavad täiendavat nõustamist majanduslike prognooside tegemisel ja põllumajandussektori keskmiste tootmisnäitajate ning arengute järgimise osas. Hüppelised kasvud ei ole üldjuhul võimalikud, sest põllumajandustootmine on seotud väga paljude väliste riskiteguritega ning nii taime- kui ka loomakasvatuse laiendamine on aega ja ressursse nõudev protsess.**

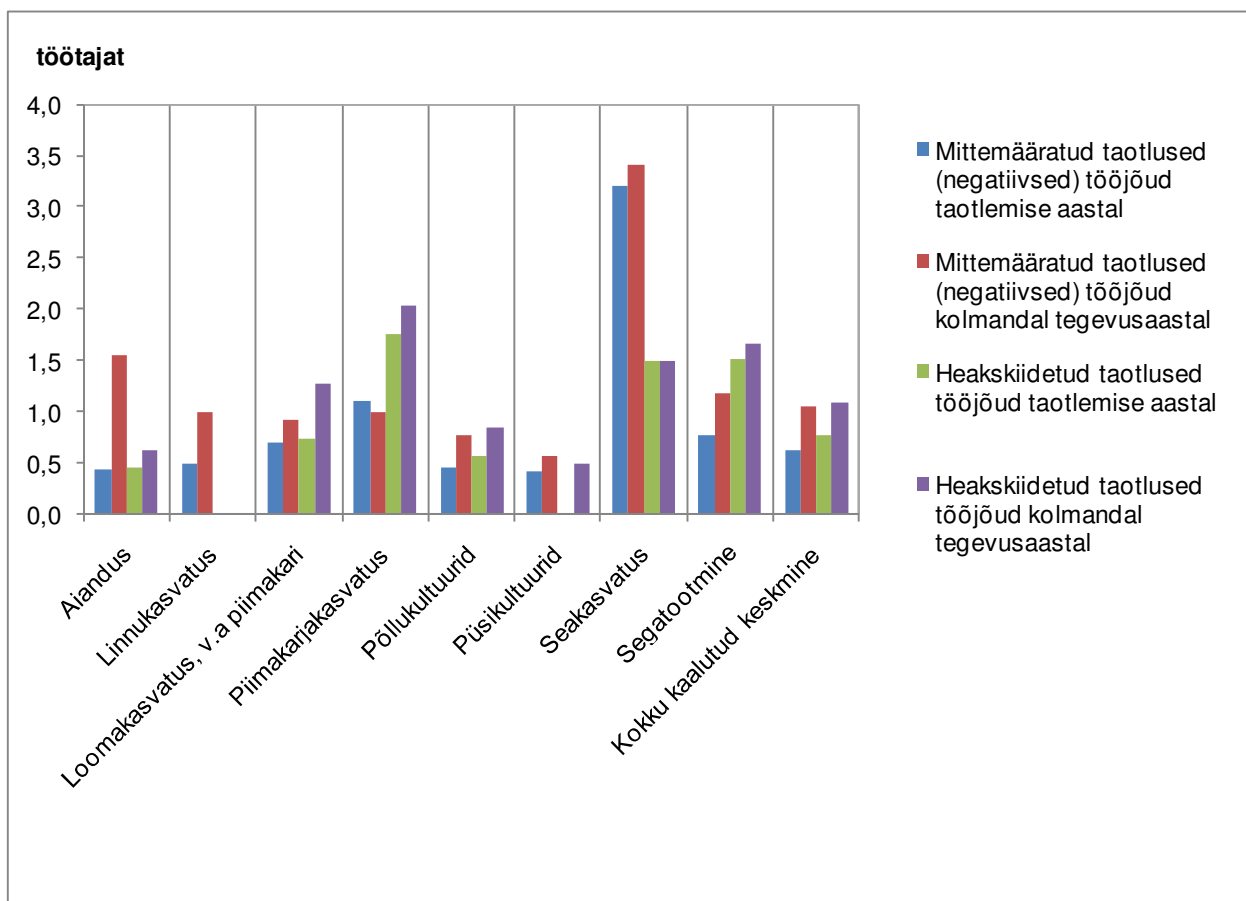
Järgnevalt analüüsime ettevõtjate struktuuri osas eeldatava põllumajandusmaa pindala ja tööjõu mahtu. Põllumajandusmaa pindala ja tööjõu andmed on kogutud ettevõtjate äriplaanidest ning kogumisel ilmnes asjaolu, et andmed olid esitatud üldistatult. Seega soovime tõlgendada põllumajandusmaa renditavat pindala ja tööjõudu eelkõige prognoosidena, sest puudub kindlus reaalsuses esineva olukorra üle. Põllumajandusmaa pindala kohta annab ülevaate tabel 5. Oluline on põllumajandusmaa puhul see, et heakskiidetud taotlustel on omandis oleva põllumajandusmaa pindala märgatavalt suurem kui mittemääratud taotluste puhul (0,4 kuni 5 korda, keskmiselt 1,8 korda). Erandiks antud juhul on üksnes segatootmise tegevusala, kus võrreldes mittemääratud taotlustega omandis olev põllumaa osakaal oli tunduvalt väiksem (2,4 korda).

Tabel 5. Omandis oleva ja rendile võetava põllumajandusmaa pindala, ha

Tegevusala	Mittemääratud taotlused (negatiivsed)			Heakskiidetud taotlused		
	põllumajandus- maa omandis	põllumajandus- maa rendil	põllumajandus- maa kokku	põllumajandus- maa omandis	põllumajandus- maa rendil	põllumajandus- maa kokku
Aiandus	2,2	2,7	4,9	2,0	9,1	11,0
Linnukasvatus	1,5	10,0	11,5	0,0	0,0	0,0
Loomakasvatus, v.a piimakari	3,9	43,2	47,1	5,8	72,1	77,9
Piimakarjakasvatus	12,4	46,3	58,7	53,4	80,6	133,9
Põllukultuurid	4,1	35,8	40,0	13,7	57,6	71,3
Püsikultuurid	3,1	118,0	121,2	17,6	19,9	37,5
Seakasvatus	20,0	0,0	20,0	0,3	0,0	0,3
Segatootmine	20,2	28,8	49,0	8,3	82,8	91,1
Kokku kaalutud keskmine	6,8	32,9	39,7	12,3	58,1	70,3

Samas on heakskiidetud taotluste puhul ka rendimaa pindala suurem ja seda keskmiselt 1,7 korda. Äärmiselt ühtlaseks saab pidada mittemääratud taotluste puhul põllumajandusmaa pindala kokku, mis on loomakasvatuse, põllukultuuride, piimakarjakasvatuse, segatootmise ja isegi seakasvatuse puhul vahemikus 20-50 ha. Oluliselt eristub püsikultuuride kasvatamise tegevusala, kus on keskmiselt 121 ha ja aiandus ning linnukasvatus, kus on alla 10 ha. Heakskiidetud taotluste puhul on planeerinud põllumajandusmaa pindala tegevusalade lõikes ebahühtlasem. Selgelt eristub piimakarjakasvatus keskmiselt 133 ha, järgnevad segatootmine 91 ha, loomakasvatus ja põllukultuuride kasvatus keskmiselt 71-77 ha. Seakasvatuse ja aianduse puhul on planeeritud kasutada suhteliselt vähe põllumajandusmaad, mis tuleneb nende tegevusalade eripärast.

Töötjõu vajadusest ja planeerimisest tegevusalade lõikes annab ülevaate joonis 5. Oluline on planeeritud töötjõu (täisajaga töötavad isikud) puhul see, et taotluse esitamise ja planeeritava kolmanda majandusaasta vahel ei ole suuri erinevusi. Võrdlus mittemääratud ja heakskiidetud taotluste osas annab erinevused kõikidel tegevusaladel ning kui negatiivsete taotluste puhul oli keskmine töötjõud alla ühe töötaja (v. a seakasvatus), siis heakskiidetud taotluste puhul on keskmine töötjõud suurem ja jääb viie tegevusala puhul üle ühe töötaja.



Joonis 5. Planeeritud töötjõukasutus taotlemise aastal ja sellele järgneval kolmandal majandusaastal

2.4. Noorte ettevõtjate tegutsemise aeg ja omanike vanus

Eesti põllumajandusettevõtjate vanuseline struktuur tervikuna on ühtlane, kuid keskmine vanus on kõrge (üle 50 eluaasta). Rakendatud toetuskeemi puhul on oluline jälgida seega vanuselise struktuuri muutust ja osakaalu ülevõetavate ettevõtete puhul. Ülevaate ettevõtjate tegutsemise ajast ja omanike keskmisest vanusest annab tabel 6. Oluline erinevus mittemääratud ja heakskiidetud taotluste võrdluses ilmnes nii tegutsemise aja kui ka omanike vanuse puhul. Mittemääratud taotluste puhul olid mõlemad näitajad mõnevõrra väiksemad, seega oli tegemist nooremate isikutega. Heakskiidetud taotluste puhul ettevõtjate keskmine tegutsemise aeg on keskmiselt kaks aastat, varieerudes ühest aastast kuni 4,2 aastani. Omanike vanus on keskmiselt üle 30 eluaasta, olles kõrgeim püsikultuuride tegevusala puhul (37 aastat).

Tabel 6. Noorte tootjate tegutsemise aeg ja omanike vanus aastates

Tegevusala	Mittemääratud taotlused (negatiivsed)		Heakskiidetud taotlused	
	tegutsemise aeg	omanike vanus	tegutsemise aeg	omanike vanus
Aiandus	1,0	27	1,2	33
Linnukasvatus	0,0	31	0,0	0
Loomakasvatus, v.a piimakari	1,5	29	1,6	32
Piimakarjakasvatus	0,4	34	4,2	32
Põllukultuurid	1,1	20	1,7	30
Püsikultuurid	2,6	28	1,5	37
Seakasvatus	3,0	25	1,0	33
Segatootmine	1,8	27	3,4	31
Kokku keskmine	1,4	25	2,0	31

Kuna meetme määruse järgi pidi olema toetuse taotleja noorem kui 40 eluaastat, siis võib pidada toetuse saajate keskmist vanust tunduvalt nooremaks. Küll aga peab tõdema, et kuna tegutsemise aeg on olnud ettevõtjatel äärmiselt lühike, siis praktilised kogemused saavutatakse alles tegevuse käigus.

Kokkuvõte

Meetme 1.2 põllumajandusliku tegevusega alustava noore ettevõtja toetuse meetme rakendamine on jõudnud meetme eelarve kasutamise ja toetuse saajate arvu alusel vahehindamise etappi. Meetme eelarvest on 112 mln krooni kasutatud (60,4%) ja toetust on saanud 187 ettevõtjat ehk 53% meetmele 2013. a seatud toetuse saajate arvu sihttasemest. Keskmine toetuse summa on ettevõtja kohta ligikaudu 596 500 krooni.

Teostatud analüüs toetuse taotlejate jagunemise osas põllumajandustootmise ülevõtmise ja põllumajandustootmise alustamise kohta andis järgnevad tulemused:

- Meetme 1.2 taotlejate jaotamisel kolmeks grupiks ilmnis, et meetme hindamiskriteeriumina eelistatud ettevõtjaid, kes võtavad oma vanemale või vanavanemale kuulunud põllumajandustootmisega tegeleva ettevõtte üle, on 30 ehk 16% heakskiidetud taotlustest. Heakskiidetud taotluste osakaal nimetatud grupis oli 78,9%. Sellest lähtuvalt saab öelda, et hindamiskriteerium toimis, kuid huvi põllumajandustootmise ülevõtmise osas on tagasihoidlik. Sellest lähtuvalt on käesoleval hetkel meetme eesmärkides nimetatud noorte põllumajandustootjate ettevõtte struktuurilise kohandamise tagamine olnud tagasihoidlik;
- Taotlusvoorudes on domineerinud ettevõtjad, kes ei omanud majandustegevust ja soovisid alustada põllumajandustootmisega. I voorus oli nende arv 151 ehk 59,6% ja II voorus 112 ehk 68,7%. Võrreldes nimetatud gruppi ettevõtjatega, kes omasid majandustegevust, siis selliseid ettevõtjaid oli I voorus 80 ehk 31,6% ja II voorus 35 ehk 21,4%.
- Heakskiidetud taotluste osas ettevõtjate grupe võrreldes saame järeldada, et taotlusvoorude kohta kokku on saanud toetust rohkem need ettevõtjad, kes alustavad põllumajandustootmisega ja ei oma seni majandustegevust. Ettevõtjate arv kokku antud grupis on 103. Majandustegevusega ettevõtjate korral on heakskiidetud taotluste arv kokku 54 ehk poole võrra väiksem. Majanduslikust aspektist lähtuvalt võiksid olla antud gruppide jaotused vastupidised, sest uute ettevõtete loomine ei täida täielikult meetme eesmarke ning tulevikus saadav lisandväärtus on väike.
- Analüüsi tulemused ettevõtluvormi (FIE, OÜ) osas olid äärmiselt vähe varieeruvad ning ei oma nii analüüsi kui põllumajandustootmise seisukohalt tähtsust.

Ettevõtjate erialase ettevalmistuse ja töökogemuse analüüsi puhul avalduvad järgmised seosed:

- Erialase ettevalmistusega, milleks on põllumajanduslik kõrgharidus, keskeri- või kutseharidus või kutsequalifikatsiooni kolmas tase, taotlejate osakaal esitatud taotlustest oli 46% ja seega 54% esitatud taotlustest on erialase ettevalmistuseta. Heakskiidetud taotluste puhul olid vastavad osakaalud 79,7% ja 20,3%. Seega administratiivsete kontrollide ning hindamiskriteeriumite koosmõjul suurem osa erialase ettevalmistuseta ettevõtjatest ei saanud toetust.
- Erialase ettevalmistusega ettevõtjate hulgas, kelle taotlus kiideti heaks, oli 51,0% kõrgharidusega, 43,6% keskeri- või kutseharidusega ja 5,3% kutsequalifikatsiooni kolmanda tasemega. Seega toetus annab hetkel positiivse impulsi kõrge kvalifikatsiooniga

põllumajandusettevõtjate tekkele. Samas peab arvestama asjaolu, et põllumajandustootmisega alustamine ei ole lihtne ning valdkond kuulub primaarsektorisse. Seega põllumajanduse puhul on edukust määravad siiski kogemused, järjepidevus ja soov töötada taime- või loomakasvatajana ning elada maapiirkonnas.

- Taotluste heakskiitmise hindamiskriteeriumite alusel oli määrav toetuse saamisel erialase ettevalmistuse olemasolu, töökogemuse olemasolu (ettevõtjatel samal ajal ka eelnev majandustegevus olemas) ja vanemalt põllumajandusettevõtte ülevõtmine. Tuleb siiski märkida, et heakskiidetud taotluste puhul on töökogemuseta ettevõtjate osakaal 27,2%, mis on küll vähene, aga siiski toetuse saajate hulgas riske loov tegur.

Ettevõtjate majandusliku struktuuri analüüsimisel avaldusid järgmised punktid:

- Äriregistri andmete alusel analüüsisime 135 ettevõtja müügitulu 2007. a andmete alusel ning äriplaanis esitatud prognoose taotluse aasta ja sellele järgneva ehk kolmanda majandusaasta kohta. Analüüsist ilmnes, et müügitulud nii negatiivsete taotluste kui ka heakskiidetud taotluste puhul erinesid üle 10 korra, olles kõige väiksemad linnukasvatuse, püsiluultuuride, aianduse ja loomakasvatuse (v.a piimakari) tegevusalal. Heakskiidetud taotluste puhul ei avaldu keskmised näitajad tegevusalade lõikes võrdselt ja selgelt eristuvad kõrgete müügituludega piimakarjakasvatuse, seakasvatuse ja segatootmise tegevusala. Heakskiidetud taotluste puhul müügitulu kasvu prognoos taotluse esitamisele järgnevak kolmandaks majandusaastaks on kolmekordse kasvu piires.
- Põllumajandusmaa pindala uurides on oluline, et heakskiidetud taotlustel on omandis oleva põllumajandusmaa pindala märgatavalt suurem kui mittemääratud taotluste puhul (0,4 kuni 5 korda, keskmiselt 1,8 korda). Keskmise omandis oleva põllumajandusmaa suurus on heakskiidetud taotluste ja tegevusalade lõikes kokku 12,3 ha. Samas renditud põllumajandusmaa pindala on tegevusalade keskmisena 58,1 ha ehk 4,7 korda suurem. Heakskiidetud taotluste puhul eristub tegevusalade lõikes suure põllumajandusmaa pindalaga piimakarjakasvatus (keskmiselt 133 ha), järgnevad segatootmine (91 ha), loomakasvatus ja põllukultuuride kasvatus keskmiselt (71-77 ha). Seakasvatuse ja aianduse puhul on planeeritud kasutada suhteliselt vähe põllumajandusmaad, mis tuleneb nende tegevusalade eripärast.
- Planeeritud tööjõu (täisajaga töötavad isikud) analüüsil ilmnes, et taotluse esitamise ja planeeritava kolmanda majandusaasta vahel ei ole suuri erinevusi. Võrdlus mittemääratud ja heakskiidetud taotluste osas annab erinevused kõikidel tegevusaladel ning kui negatiivsete taotluste puhul oli keskmine tööjõud alla ühe töötaja (v. a seakasvatus), siis heakskiidetud taotluste puhul on keskmine tööjõud suurem ja jääb viie tegevusala puhul üle 1 töötaja. Samas saab pidada tööjõu vajadust ja kasutust äärmiselt tagasihoidlikuks.

Ettevõtjate vanuse osas avalduvad järgmised tulemused:

- Oluline erinevus on mittemääratud ja heakskiidetud taotluste võrdlemise korral nii ettevõtjate tegutsemise aja kui ka omanike vanuse puhul. Mittemääratud taotluste puhul olid mõlemad näitajad mõnevõrra väiksemad, seega oli tegemist nooremate isikutega. Heakskiidetud taotluste puhul ettevõtjate keskmine tegutsemise aeg varieerus ühest aastat kuni 4,2 aastani, olles keskmiselt kaks aastat. Tulemus kinnitab otseselt seost majandustegevuse olemasolu (punktis 2.1 teostatud analüüsiga) ja tegutsemise aja vahel.
- Omanike vanus jääb keskmiselt üle 30 eluaasta, olles kõrgeim püskikultuuride tegevusala puhul (37 aastat). Kuna meetme määruse järgi pidi olema toetuse taotleja noorem kui 40 eluaastat, siis võib pidada toetuse saajate keskmist vanust tunduvalt nooremaks. Peab tõdema, et kuna tegutsemise aeg on olnud ettevõtjatel äärmiselt lühike, siis praktilised kogemused saavutatakse alles tegevuse käigus. Vastavalt punktis 2.1 tehtud analüüsile saab öelda, et tegemist on noorte ja alles alustavate ettevõtjatega ning vanematelt ülevõtmist ei ole väga aktiivselt toimunud.

Kokkuvõtvalt saab meetme rakendamist hinnata heaks, kuna taotluste arv konkurentsil põhinevate taotluste paremusjärjestuste tegemiseks on olnud suur. Toetuse saajad vastavad kindlasti põllumajandustootmises vajalike ettevõtjate ja omanike tüüpidele, kuid esineb ka riskitegureid ning seega alustavad ettevõtjad vajavad järelevalvet ning tuge.

Ettepanekud ja soovitused

Esitatud analüüsi alusel soovitame meetme edasiseks rakendamiseks täiendavalt kaaluda tasakaalustavaid kriteeriume järgmiselt:

1. Ilma kogemuseta ja eelneva tegevuseta ettevõtjate alustamise osakaalu soovitame väheneda 30-40% , vanemalt ülevõtmise osakaalu soovitame suurendada vähemalt 10%. Vanemalt ülevõtmise juhtude korral teeme ettepaneku anda selgemad eelistuskriteeriumid või võimaldada toetuse summa laiemad kasutusvõimalused. Lisaks leiame, et tuleb tegeleda maaelu ja põllumajandustootmise maine parandamise ja selgitustööga noorte hulgas. Samuti edulugude näitamise, võimaluste selgitamisega ja turusituatsioonide tutvustamisega tegeleda.
2. Erialase ettevalmistuse puhul teeme ettepaneku muuta hindamiskriteeriume tasakaalustatumaks, st et kõrghariduse nõude osakaal toetuse saajate ringis väheneks ja oleks võrdeline keskeri- või kutseharidusega. Riskide maandamiseks soovitame nõudena lisada erialase ettevalmistuse olemasolu. Kutsekvalifikatsiooni kolmanda taseme puhul soovitame täiendavalt uurida noorte ettevõtjate hulka nimetatud taseme omanikena ning nende võimalusi toetuse saamisel. Kutsekvalifikatsiooni kolmanda tasemega ettevõtjate osakaal toetuse saajatena on äärmiselt tagasihoidlik.
3. Soovitame hindamissüsteemi osana või kriteeriumina jälgida meetme rakendamisel omandis oleva põllumajandusmaa ja planeeritava rendimaa suhet. Eelistada soovitame toetuse jagamisel suure omandis oleva põllumajandusmaaga ettevõtjaid või pikaajalise rendilepinguga põllumajandusmaad omavaid ettevõtjaid. Planeeritavat rendimaad ei soovita me arvesse võtta, kuna halvemal juhul planeeritud ootused ei realiseeru ja planeeritud tootmismahud ning müügitulu ei ole seetõttu saavutatav. Erandid soovitame kehtestada sea- ja linnukasvatuse tegevusalale, kus maressurss ei ole määrav.
4. Teeme ettepaneku sisse viia hindamissüsteemi täiendavad eelistuskriteeriumid tegevusaladele, mis tööaja osas on ajamahukamad ja loovad rohkem uusi töökohti. Maapiirkonna elavdamiseks on tarvilikud eelkõige töömahukad tegevused.
5. Toetust saanud ettevõtjatele soovitame tagada suunatud ja soodsad täiendkoolitused ning nõustamised, mis tulenevad meetme iseloomust ja on seotud põllumajandustootmise alustamisest tingitud küsimustega.