



Maaelu Arengu Euroopa  
Põllumajandusfond:  
Euroopa investeeringud  
maapiirkondadesse



**Eesti Maaülikool**

Estonian University of Life Sciences

Majandus- ja sotsiaalinstituut  
Institute of Economics and Social Sciences

[www.emu.ee](http://www.emu.ee)

## **Eesti Maaelu Arengukava 2007-2013 meetme 1.4.3 „Bioenergia tootmise investeeringutoetus“ rakendamistulemuste analüüs**

**Teostaja:**

**Eesti maaelu arengukava 2007-2013 1., 3. ja**

**4. telje püsihindaja**

**Maamajanduse uuringute ja analüüsi osakond**

**Majandus- ja sotsiaalinstituut**

**Eesti Maaülikool**

**Tartu 2010**

## SISUKORD

|  |    |
|--|----|
| Sissejuhatus .....   | 3  |
| 1. Analüüsi mõisted ja metoodika.....  | 4  |
| 2. Meetme 1.4.3 toetuse saajate varasem investeeringutoetuste saamise kogemus..... | 5  |
| 3. Meetme 1.4.3 sihtasemete täitumine .....  | 6  |
| 4. Teiste meetmete võimalik mõju taotlejate hulgale.....                           | 8  |
| 5. Toetuse saajate tegevusalad ja investeeringud.....                              | 9  |
| 6. Toetuse saajate finantseisundi seotus määratud toetusega .....                  | 11 |
| 7. Investeeringute teostamine .....  | 14 |
| Kokkuvõte .....  | 16 |
| Ettepanekud ja soovitused.....   | 17 |

## SISSEJUHATUS

Eesti maaelu arengukava 2007–2013 (edaspidi MAK) esimese telje „Bioenergia tootmise investeringutoetuse“ meetme (edaspidi meede 1.4.3) püsihindamist teostab Eesti Maaülikooli majandus- ja sotsiaalinstituut. Nõukogu määruse (EÜ) nr 1698/2005 artikli 86 lõike 1 kohaselt kehtestavad liikmeriigid püsihindamise süsteemi, mida vastavalt Põllumajandusministeeriumi volitusele teostab MAK 2007–2013 raames Eesti Maaülikooli majandus- ja sotsiaalinstituut. Püsihindaja tegevus on määratletud põllumajandusministri 7. jaanuari 2009. a määrusega nr 3 „Eesti maaelu arengukava 2007–2013 seire ja hindamise kord“. Käesolev rakendusanalüüs on 2010. aasta hindamisplaani alusel teostatav uurimistöökord.

Meede 1.4.3 kuulub MAK 2007–2013 1. telge ja on meetme 1.4 „Põllumajandusettevõtete ajakohastamise“ alameede. MAK 2007–2013 1. telg on suunatud põllumajanduse ja metsanduse konkurentsivõime parandamisele. Meede 1.4.3 on ette nähtud põllumajandusettevõtete tootmise mitmekesistamiseks ja konkurentsivõime parandamiseks bioenergia kasutusele võtmise kaudu. Meetme 1.4.3 alusel saavad toetust taotlema maapiirkonnas tegutsevad põllumajandustootjad, kelle põllumajandussaaduste müügitulu ja omatoodetud põllumajandussaaduste töötlemisest saadud põllumajandustoodete müügitulu moodustab vähemalt 50% ettevõtja kogu müügitulust.

Meetme 1.4.3 taotlusvoorud on olnud avatud kaks korda:

- 1) 18.08.2007–17.09.2008;
- 2) 24.08.2009–14.09.2009.

Edaspidi nimetatakse vastavalt I taotlusvoor ja II taotlusvoor.

Käesolev rakendusanalüüs on teine meetme 1.4.3 rakendamist hindav dokument. 2010. aasta esimesel poolel valmis „Eesti maaelu arengukava 2007–2013 1., 3. ja 4. telje püsihindamise 2009. aasta aruanne“. Tegemist on dokumendiga, mis sisaldab muuhulgas meetme 1.4.3 kahe taotlusvooru kokkuvõtlikku ülevaadet.

Käesoleva rakendusanalüüsi eesmärgid meetme 1.4.3 I ja II taotlusvooru taotluste ning ettevõtjate analüüsimisel on järgmised:

- 1) hinnata toetuse saajate varasemat kogemust investeringutoetuste saamisel;
- 2) analüüsida meetme 1.4 toetuse piirmäära täituvust 1.4.3 toetuse saajatel;
- 3) kaardistada meetme sihttaseme – toetust saanud ettevõtjate arv – täitumise tõenäosus;
- 4) uurida, millised seosed on valitud investeeringu ja toetuse saaja senise tegevuse vahel.

Käesoleva rakendusanalüüsi 2010. aasta II kvartalis koostasid EMÜ majandus- ja sotsiaalinstituudi maamajanduse uuringute ja analüüsi osakonna töötajad: Mati Mõtte ja Sirje Simmo.

## 1. ANALÜÜSI MÕISTED JA METOODIKA

Käesolevas analüüsis kasutatakse järgmisi lühendeid:

SAPARD – Euroopa Liidu eelstruktuurifondide toetusprogramm perioodil 2001–2003;

RAK – Riikliku Arengukava toetusprogramm 2004–2006 ehk Struktuurifondide 3. prioriteedi toetusprogramm;

MAK – Eesti maaelu arengukava perioodi 2007–2013;

Meede 1.4 – MAK programmi toetusmeede „Põllumajandusettevõtete ajakohastamine“;

Meede 1.4.1 – meetme 1.4 alameede nimetusega „Investeeringud mikropõllumajandusettevõtete arendamiseks“;

Meede 1.4.2 – meetme 1.4 alameede nimetusega „Investeeringud loomakasvatusehitistesse“;

Meede 3.1 – Majandustegevuse mitmekesistamine maapiirkonnas;

Meede 1.7.1 – Põllumajandus- ja toidusektoris ning metsandussektoris uute toodete, töötlemisviiside ja tehnoloogiate arendamise alane koostöö;

Meede 1.1 – Koolitus- ja teavituskõigevus.

Analüüsil kasutatavad spetsiifilised jaotused, sh loendamine, koondamine ja üldistamine on täpsemalt selgitatud iga analüüsitava teema kirjelduses.

Põhiliselt kasutatakse järgmisi grupeerimisi:

- 3) programmperioodide alusel;
- 4) jaotamine meetmete alusel;
- 5) jaotamine investeeringute ja eelneva tegevusala alusel.

Analüüs viidi läbi kabinetuuringuna, kuna täiendavat küsitlust ettevõtjate algandmete täiendamiseks ei teostatud.

## 2. MEETME 1.4.3 TOETUSE SAAJATE VARASEM INVESTEERINGUTOETUSTE SAAMISE KOGEMUS

Seisuga 30.04.2010 oli meetme 1.4.3 alusel toetus määratud 36 taotlele. Üks toetuse taotleja on saanud toetust nii I kui ka II taotlusvoorus. Toetust saanud ettevõtjaid on seega kokku 35 (tabel 1).

**Tabel 1. Investeeringutoetuse saamise kogemused eelnevatest toetusprogrammidest**

| Programmperiood, meede                      | Toetuse saajate arv, kes kattub meetmega 1.4.3 | Osatähtsus 1.4.3 toetuse saajatest (%) |
|---|--|--|
| SAPARD 2001–2003                            | 15   | 42                                     |
| RAK 2004–2006                               | 20   | 57                                     |
| <b>Periood 2001–2006 kokku</b>              | <b>22</b>                                      | <b>62</b>                              |
| Meede 1.4.1                                 | 22   | 62                                     |
| Meede 1.4.2                                 | 11   | 30                                     |
| <b>Periood 2007–2010 kokku</b>              | <b>30</b>                                      | <b>85</b>                              |
| <b>Periood 2001–2010 (v.a. meede 1.4.3)</b> | <b>33</b>                                      | <b>94</b>                              |
| <b>Meede 1.4.3 kokku</b>                    | <b>35</b>                                      | X                                      |

Analüüsisides meetme 1.4.3 toetuse saajate varasemat toetuse saamise kogemust, siis ilmneb, et 22 ettevõtjat omab investeeringutoetuse saamise kogemust SAPARD ja/või RAK programmist. 30 ettevõtjat omab kogemust MAK programmi meetmest 1.4.1 ja/või 1.4.2 toetuse saamisel. **Ettevõtjaid, kes pole saanud eelnevatest programmiperioodidest või MAK meetmetest 1.4.1 ja 1.4.2 toetust on kokku kaks.** Kusjuures üks nendest on saanud toetust meetmetest 1.2 ja 3.1 ning teine on olemasoleva omanikuga seoses saanud teise juriidilise isiku kaudu toetust SAPARD programmist.

**Kokkuvõtvalt tuleb meetme 1.4.3 hindamisel arvestada, et tegemist on kogenud investeeringutoetuse saajatega.**

Meede 1.4.3 on toetusprogramm, mis pakub põllumajandustootjatele vähem huvi kui investeerimine taimekasvatuse või loomakasvatuse seadmetesse ja hoonetesse eesmärgiga kaasajastada põllumajandussaaduste tootmist. Seda kajastab ilmekalt taotluste ja toetuse saajate madal arv võrreldes eelarve mahuga.

**Püsihindaja soovitus on Korraldusamet, nõuandekeskustel ja Maaelu Edendamise Sihtasutusel rohkem tegeleda meetme 1.4.3 võimalustest teavitamisega, ära kasutades seejuures meetmest 1.7.1 tulenevat võimalust teostada koostööd teadusasutustega ning meetmest 1.1 tulenevat võimalust teostada teavitustegevust. Leiame, et meedet on võimalik suunata nii, et rohkem töötatakse välja tehnoloogilisi lahendusvariante bioenergia tootmiseks erinevatele tegevusaladele.**

### 3. MEETME 1.4.3 SIHTASEMETE TÄITUMINE

MAK-is on seatud sihttasemeks, et programmperioodi jooksul peaks saama meetme alusel toetust 180 ettevõtjat. Samas hulgas oodatakse toetuse saajate hulka ettevõtjaid, kes toodavad toetuse abil uusi tooteid või kasutavad uusi tootmisviise. Seisuga 30.04.2010.a on toetust saanud 35 ettevõtjat ja määratud toetuse summa on 46,1 mln krooni. Oluline on jälgida, et meetme eelarve perioodil 2007–2009 oli 109,6 mln krooni ning sellest kasutati üksnes 42%. Toimunud on kaks taotlusvoorust vastavalt eelarvega 69,6 mln krooni ja 40,0 mln krooni ning eeldatavalt avatakse veel neli taotlusvoorust. Aastaks 2010 on meetmele määratud eelarve 30,0 mln krooni, mis seega ei ületa perioodil 2007–2009 kasutamata jäänud eelarvet (63,5 mln kr). Meetme rakendamisel on ära kasutatud 1/3 ajalisest ressursist, ligikaudu 16% toetuse eelarvelisest ressursist ja sellega on täitunud meetme sihttasemeks märgitud ettevõtjate arvust vaid 1/5.

**Eelarveliselt ei ole hetkel kasutusele võetud võimalikke vabasid ressursse, milleks on ca 60,0 mln krooni. See võib saada piiravaks meetme sihttasemete ja eesmärkide saavutamisel. Püsihindaja soovitus on käesoleva ja järgmise kahe aasta jooksul määrata eelarve maht suurusjärgus 45–50 mln krooni (aluseks meetme eesmärgid ja seni kasutamata, kuid määratud eelarve).**

**Teavitada sihtgrupe ja võimalusel suurendada sünergiat teiste meetmetega töötades välja bioenergia põhinevaid tehnoloogilisi lahendusi taime- ja loomakasvatuse konkurentsivõime suurendamiseks.**

Määratud toetuse summa 46,1 mln krooni alusel on keskmine toetuse summa taotluse kohta 1,2 mln krooni ja 1,3 mln krooni ettevõtja kohta. Nimetatud toetussummaga planeeritakse ellu viia investeringuid summas 96,3 mln krooni. Meetme sihttase on 720 mln krooni, millest toetuse saajad suudavad investeringute elluviimisel täita 13%. Eeldades, et iga taotlusvooruga lisandub vaid uusi ettevõtjaid, kelle keskmine taotletav toetus on 1,3 mln krooni, on ettevõtjate arvu ja uute toodete sihttaseme täitmiseks vaja vähemalt 188,5 mln krooni toetuse eelarves. 720 mln kroonise investeringute sihttaseme täitmiseks, aga vähemalt 360 mln krooni.

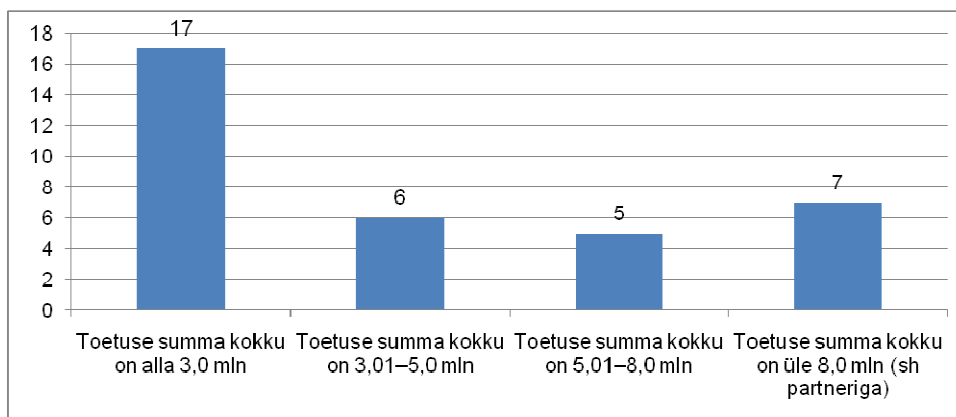
Tabelis 2 toodud toetussummade jaotuse alusel ilmneb, et toetuse saajad on valdavalt võtnud toetust alla ühe mln krooni. Samas esineb üksikuid ettevõtjaid, kes on saanud toetust väga suures summas. Seega tuleb vaadelda meetme raames toetuse saajaid detailsema jaotuste alusel. Ühele toetuse saajale on määratud toetus kahes voorus. Analüüsi seisukohalt liideti määratud toetused toetuse saaja kohta kokku ning loeti taotlused üheks ettevõtjaks. Võttes aluseks meetme piirmäär 4,6 mln krooni programmperioodil, siis 35 ettevõtjast kuus on toetust saanud meetme 1.4.3 maksimaalse piirmäärale ligilähedaselt. Kaheksast uuest ettevõtjast, kes lisandus II taotlusvoorust, taotlesid viis toetust vahemikus 0,04 kuni 0,4 mln krooni.

**Tabel 2. Toetuse saajate arv toetussummade jaotuse alusel**

| Määratud toetuse summa vahemik                     | Toetuse saajate arv | Toetuse summa, mln kr |
|--|---------------------|-----------------------|
| Meetmest 1.4.3 on saadud toetust kuni 1,0 mln kr   | 23                  | 6,5                   |
| Meetmest 1.4.3 on saadud toetust 1,01–2,50 mln kr  | 3                   | 4,0                   |
| Meetmest 1.4.3 on saanud toetust 2,51 –3,50 mln kr | 3                   | 9,2                   |
| Meetmest 1.4.3 on saadud toetust üle 3,51 mln kr   | 6                   | 26,4                  |
| <b>Kokku</b>                                       | <b>35</b>           | <b>46,1</b>           |

**Ettevõtjad jagunevad toetuse summade alusel ebaühtlaselt ja meetme piirmäär ei takista ühel toetuse saajal korduvalt toetust taotlemast. Tuleb arvestada 2. peatükis teostatud analüüsi tulemustega, mille alusel meetme taotlejaskonda lisandub eeldatavasti ka väiksema kogemusega toetuse saajaid. Uute taotluste lisandumisel on suur tõenäosus, et nende toetuse summad jäävad 0,4–2,0 mln krooni piirsesse.**

Järgneva analüüsi käigus vaatleme meetme 1.4 piirmäära täituvust 1.4.3 toetuse saajatel. Ülevaade on toodud joonisel 1, mille alusel üle poole 1.4.3 toetuse saajatest ei ole saanud ka koos meetmete 1.4.1 ja 1.4.2 toetusega kokku maksimum piirmäärade lähedast toetust.



**Joonis 1. Meetme 1.4.3 toetuse saajate jaotus toetuse summa suuruse alusel meetme 1.4 alameetmetest kokku**

MAK 2007–2013 meetme 1.4 alameetmete lõikes kehtib reegel, et taotleja ei saa üksi, tulundusühistu liikmena ja teiste taotlejatega ühiselt meetmete 1.4.3, 1.4.2 ja 1.4.1 raames taotleda toetust rohkem kui 9,3 mln krooni programmiperioodil kokku. Vaatlusaluste ettevõtjate osas on 23 ettevõtjat saanud meetmest 1.4 kokku alla 5 mln krooni toetust. Kahele ettevõtjale nimetatud 23 ettevõtjast on määratud meetme 1.4.3 maksimaalsele piirmäärade lähenev toetus. Ülejäänud 21 ettevõtjast omab 12 ettevõtjat SAPARD ja/või RAK programmist toetuse saamise kogemust. Seetõttu võib eeldada, et vähemalt 1/3 meetme 1.4.3 toetuse saajatest taotleb toetust ka järgnevatel taotlusvoorudes. Seega maksimaalse piirmäära kriteeriumit võib pidada piiravaks üheksa ettevõtja osas, kes on mitme meetme korduvtaotlejad ja nende edasine valik bioenergia või teiste tootmisega seotud investeeringutele toetuse taotlemise osas on suuremate valikute küsimus.

**Eelnevat kokkuvõttes:**

- 1) esimeses taotlusvoorus sai toetust 27 ettevõtjat ja teises taotlusvoorus üheksa taotlust, mille puhul lisandus kaheksa uut ettevõtjat;
- 2) vähemalt 1/3 toetust saanud ettevõtjatest jätkab toetuse taotlemist;
- 3) määratud toetuse summad ning tehtavad investeeringud on enamjaolt tagasihoidlikud, kus 23 toetuse saajal jääb toetuse summa alla 1,0 mln krooni;
- 4) meetme taotlejaskond ja taotletavad toetuse summad on küllaltki ebaühtlased, mille alusel on keerukas prognoosida tuleviku tendentse. Siiski saame eeldada, et toetuse summad jäävad järgmise kahe aasta jooksul 60% võrra väiksemad võrrelduna meetme 1.4.3 maksimaalse piirmääraga (4,6 mln krooni);
- 5) teadmiste ja kogemuste mittepiisava olemasolu tõttu kasutatakse meetme 1.4.3 võimalusi innovaatilisteks tegevusteks põllumajanduses vähe ära.

Püsihindaja on seisukohal, et meetme 1.4.3 rakendamise suurimaks probleemiks on sihttasemete mittetäitumine ettevõtjate arvu, investeeringute mahu ja uusi tooteid elluviivate ettevõtjate arvu osas.

Samas ei saa lugeda meetme sihtgrupi kriteeriume piiravateks. Seega taotlejate arvu piiratust tuleb uurida meedet abistavate tegevuste vähesuse või puudulike tegevuste hulgast.

#### 4. TEISTE MEETMETE VÕIMALIK MÕJU TAOTLEJATE HULGALE

Bioenergiat puudutavate investeeringute teostamist on lisaks meetmele 1.4.3 lubatud järgmistes toetusmeetmetes:

- 1) Meede 1.4.1;
- 2) Meede 1.4.2;
- 3) Meede 1.6;
- 4) Meede 3.1.

Nimetatud meetmete investeeringute (toetatud tegevuste) analüüsil kasutati püsihindaja poolt tegevuste detailsete kirjelduste analüüsi läbi otsingusõnade „bio“, „hakke“, „hake“, hakk“, „hakkur“, „ala-talkkar“, „põleti“, „koostootm“, „kütus“, „gaas“. Otsingusõnade puhul on tegemist meetme 1.4.3 enamsoetatud investeeringuobjektide nimetuste osadega.

**Tabel 3. Bioenergiaga seotud toetuse saajad teistes meetmetes**

| Meede       | Bioenergiaga seotud toetust saanud ettevõtjate arv | Investeeringu summa, mis on seotud bioenergiaga, krooni | Toetuse summa, krooni |
|-------------|--|---|-----------------------|
| Meede 1.4.1 | 5  | 1 605 124   | 745 390               |
| Meede 3.1   | 23   | 36 348 052  | 17 817 450            |
| Meede 1.6   | 2  | 57 400 691  | 14 847 824            |
| KOKKU       | 30   | 95 353 867  | 33 410 664            |

Tabelis 3 on esitatud teiste meetmete raames toetust saanud ettevõtjate arv ning summad seoses bioenergia alase investeeringuga. Meetmes 1.4.2 ei esinenud ühtegi meetme 1.4.3 bioenergia



tootmiseks otseselt vaja minevate investeeringutega sarnast objekti. Meetme 1.4.1 raames on bioenergiaga seotud toetust saanud 5 ettevõtjat, mis on äärmiselt tagasihoidlik arv võrreldes meetme 1.4.1 I ja II taotlusvooru toetuse saajate arvuga (1378). Meetme 1.6 raames on toetus saanud bioenergiaga seoses 2 ettevõtjat, kuid toetuse summa 14,8 mln krooni moodustab 32% meetme 1.4.3 kasutatud eelarvest (46,1 mln kroonist). Bioenergiaalast tegevust esineb küllaltki palju MAK 2007–2013 meetme 3.1 raames (3. telg). Toetust saanud 23 ettevõtjat moodustab 65,7% meetme 1.4.3 toetuse saajate koguhulgaga võrreldes ja samuti toetuse summa moodustab ligikaudu 38% võrrelduna meetme 1.4.3 kasutatud eelarvega.

Lisaks analüüsisime meetme 1.4.2 III taotlusvooru nõuetele vastavaks tunnistatud taotluste hindamistulemusi. Eesmärk oli hinnata meetme 1.4.3 võimalikku taotlejate arvu kasvu, mis tuleneks 1.4.2 toetust taotlenud ettevõtjate investeeringute planeeringust. Kuna meetme 1.4.2 üks hindamiskriteerium andis võimaluse saada lisapunkte juhul, kui ehitusprojekt ja äriplaan sisaldab loomakasvatusehitise juures paikneva sõnnikust bioenergia tootmise käitise projekti ja maksumust. Meetme 1.4.2 taotlejate analüüsil selgus, et ükski taotlus ei ole saanud lisapunkte nimetatud kriteeriumi eest. Seega meetme 1.4.2 III taotlusvoorus sõnnikust bioenergiat toota planeerivaid ettevõtjaid ei olnud.

**Analüüsi tulemusena selgus, et ettevõtjad kasutavad erinevate meetmete võimalusi bioenergia tootmiseks vajalike investeeringute tegemisel. Teiste meetmete kasutamise puhul on tegemist olulise mõjuga meetme 1.4.3 toetuse saajate arvule. Oluline mõju väljendub teistest meetmetest bioenergiaga seotud investeeringutele toetust saanud ettevõtjate arvus, milleks on 30 ettevõtjat, ja toetuse summas, mis on 33,4 mln krooni.**

## 5. TOETUSE SAAJATE TEGEVUSALAD JA INVESTEERINGUD

Järgnevalt on analüüsitud meetmest 1.4.3 toetust saanud ettevõtjate eelnevat tegevusala ja selle seotust kavandatava bioenergialise tegevusega.

Tegevusaladeks jaotamisel on kasutatud järgmist liigitust:

- 1) aiandus;
- 2) loomakasvatus (v.a piimakarjakasvatus);
- 3) piimakarjakasvatus;
- 4) seakasvatus;
- 5) segatootmine;
- 6) taimekasvatus.

Investeeringute liigitamisel kasutatakse järgmist jaotust:

- 1) energiavõsa istikute ja pistokste ostmise ehk istikud;

- 2) energiavõsa kasvatamiseks, biomassi töötlemiseks ja bioenergia tootmiseks vajaliku masina või seadme ostmine ehk energiavõsaga seotud seadmed;
- 3) hoone või rajatise ehitamine ehk ehitamine;
- 4) lühikese raieringiga madalmetsa kasvatamiseks, biomassi töötlemiseks ja bioenergia tootmiseks vajaliku masina või seadme ostmine ehk lühikese raieringi madalmetsaga seotud seadmed;
- 5) tootmishoonele juurdepääsutee ehitamine ehk tee ehitus;
- 6) ettevalmistavad tööd.

Toetust saanud ettevõtjatest üheksa investeeris mitmesse tegevusse. Alljärgnev tabel 4 annab ülevaate, milliste tegevusaladega meetme 1.4.3 toetuse saajad tegelevad ja millised on investeeringu liigid.

**Tabel 4. Ettevõtjate jaotus tegevusalade ja investeeringu liikide alusel**

| Tegevusala                     | Ettevõtjate arv | Istikud  | Energia- võsaga seotud seadmed (sh kultuuri rajamine, koristamine, töötlemine) | Ehitamine bioenergia kasutusele võtmiseks | Lühikese raieringi madalmetsaga seotud seadmed (sh kultuuri rajamine, koristamine, töötlemine) | Tee ehitus | Ettevalmistavad tööd |
|--------------------------------|-----------------|----------|--|---|--|------------|----------------------|
| Aiandus                        | 1               | -        | -  | 1   | 1  | 1          | -                    |
| Loomakasvatus (v.a. piimakari) | 3               | -        | 1  | -   | 2  | -          | -                    |
| Piimakarjakasvatus             | 6               | 1        | 6  | 2   | -  | -          | 1                    |
| Seakasvatus                    | 3               | -        | 1  | 2   | -  | -          | 1                    |
| Segatootmine                   | 9               | -        | 6  | 2   | 2  | -          | 2                    |
| Taimakasvatus                  | 13              | -        | 11   | 1   | 3  | -          | 1                    |
| <b>Kokku</b>                   | <b>35</b>       | <b>1</b> | <b>25</b>  | <b>8</b>                                  | <b>8</b>   | <b>1</b>   | <b>5</b>             |

Aianduse tegevusala puhul on tegemist ühe, piimakarjakasvatuses kolme, seakasvatuses ühe, segatootmisel kahe ja taimakasvatusel kahe ettevõtjaga, kes investeerib mitmesse investeeringu tegevusse või liiki.

**Olenemata ettevõtja tegevusalast eelistatakse hetkel arendada ettevõttes energiavõsa ja lühikese raieringiga madalmetsa kasvatamist ning investeerida biomassi töötlemise ja bioenergia tootmiseks vajalike seadmete soetamisse. Edaspidi soovitame uurida reaalseid tulemusi ettevõttes energiavõsa kasvatamise osas.**

**Tabel 5. Määratud toetuse summad vastavalt ettevõtja tegevusalale ja investeeringu liigile, krooni**

| Tegevusala                        | Istikud | Energia-<br>võsa<br>seadmed | Ehitamine  | Lühikese<br>raieringi<br>seadmed | Tee<br>ehitus | Etteval-<br>mistavad<br>tööd | Kokku      | Kesk-<br>mine |
|-----------------------------------|---------|-----------------------------|------------|----------------------------------|---------------|------------------------------|------------|---------------|
| Aiandus                           | -       | -                           | 2 925 810  | 642 000                          | 501 720       | -                            | 4 069 530  | 4 069 530     |
| Loomakasvatus<br>(v.a. piimakari) | -       | 266 550                     | -          | 4 531<br>800                     | -             | -                            | 4 798 350  | 1 599<br>450  |
| Piimakarja-<br>kasvatus           | 9 800   | 11 153 544                  | 2 533 798  | -                                | -             | 20 000                       | 13 717 142 | 2 286 190     |
| Seakasvatus                       | -       | 362 383                     | 1 372 885  | -                                | -             | 43 500                       | 1 778 768  | 592 922       |
| Segatootmine                      | -       | 3 152 557                   | 4 537 716  | 1 565 220                        | -             | 67 260                       | 9 322 753  | 1 035 861     |
| Taimakasvatus                     | -       | 11 708 498                  | 25 516     | 682 509                          | -             | 3 200                        | 12 419 723 | 955 363       |
| Kokku                             | 9 800   | 26 643 532                  | 11 395 725 | 7 421 529                        | 501 720       | 133 960                      | 46 106 266 | x             |

Määratud toetuse summade kokkuvõttest tabeli 5 alusel saame esile tuua järgmisi seoseid:

- 1) energiavõsa seadmetesse on suunatud kaks korda rohkem toetust kui hoonete ehitamise või lühikese raieringiga metsa kasvatamise seadmetesse;
- 2) üle poole määratud toetussummadest said ettevõtjad, kes tegelesid piimakarjakasvatusega või taimekasvatusega, kuna selliseid ettevõtjaid oli arvuliselt ka rohkem;
- 3) keskmiselt ettevõtja kohta tegid suuremaid investeeringuid aiandusega, piimakarjakasvatusega, loomakasvatusega ja segatootmisega tegelevad ettevõtjad.

## 6. TOETUSE SAAJATE FINANTSEISUNDI SEOTUS MÄÄRATUD TOETUSEGA

Käesolevaga analüüsitakse toetust saanud ettevõtjate müügitulu, puhaskasumi ja võlakordaja seotust määratud toetusega. Analüüsimisel on aluseks võetud I taotlusvooru toetuse saajate puhul 2007. aasta andmed ning II taotlusvooru puhul 2008. aasta näitajad. II taotlusvoorus oli vaid üheksa toetuse saajat, mistõttu otsustati mitte eristata kahte taotlusvooru vaid analüüsida toetuse saajaid koondina. Ettevõtja, kes on esindatud mõlemas taotlusvoorus, loetakse üheks ettevõtjaks ja temal võetakse aluseks 2008. aasta andmed.

**Tabel 6. Toetuse saajate taotluse esitamisele vahetult eelnenud majandusaasta finantsnäitajate seotus toetusega**

| Toetuse määr  | Toetuse saajad | Keskmine müügitulu, mln krooni | Keskmine puhaskasum mln krooni | Keskmine võlakordaja (kohustused/ varad) | Keskmine müügitulu ühe töajooku krooni kohta |
|---|----------------|--------------------------------|--------------------------------|--|--|
| Kasutatud kuni 20% meetme 1.4 toetuse maksimummäärast | 15             | 3,36                           | 1,26                           | 0,35                                     | 1982   |
| Kasutatud kuni 66% meetme 1.4 toetuse maksimummäärast | 11             | 4,70                           | 2,38                           | 0,33                                     | 138  |
| Kasutatud üle 66% meetme 1.4 toetuse maksimummäärast  | 9              | 22,36                          | 3,75                           | 0,42                                     | 350  |

Tabelis 6 on esitatud kokkuvõtte finantsnäitajate ja toetuse seotusest. Kokku on üheksa ettevõtjat, kes on taotlenud toetust meetme 1.4 kokku üle 66% võimalikust toetuse määra. Võimalikuks toetuse määra on 9,3 mln krooni. Tegemist on ettevõtjatega, kelle keskmine müügitulu on üle 4 korda suurem kui seda on väiksema toetuse summa saajatel ja puhaskasum keskmiselt 1-2,5 mln krooni suurem. Keskmine võlakordaja on 0,07 kuni 0,09 ühikut suurem, kusjuures keskmise võlakordaja arvutamisel on arvesse võetud suuremat toetust saanud taotlejatest 8 ettevõtja andmed, keskmisel grupil 7 ettevõtja andmed ja kõige vähem toetust saanud grupil 6 ettevõtja andmed. Teistel juhtudel ei olnud võimalik võlakordajat arvestada, kuna enamusel FIE-del puudusid andmed bilansimahu osas. Müügitulu ühe töjõukulu krooni kohta on kõige rohkem toetust saanud ettevõtjate grupis 350 krooni, mis on pea kaks korda suurem kui 20% kuni 66% meetme 1.4 toetuse maksimummäär kasutajate vastvast näitajast, kuid jääb 6 korda alla grupile, kes on saanud toetust kuni 20% meetme 1.4 piirmäärast.

Analüüsist selgus, et ettevõtjad, kes on saanud toetust kuni 20% piirmäärast on üldjuhul füüsilisest isikust ettevõtjad (10 toetuse saajat 15-st). Füüsilisest isikust ettevõtjatel puudub tavaliselt töjõud ja sellest tulenevalt saadakse kümnetes kordades kõrgemat müügitulu kulutatud töjõu krooni kohta, kui seda on toetusgrupis, kus vähemalt pooled on äriühingud. Lisaks on selles grupis ka keskmiselt kõige väiksem müügitulu ja puhaskasum. Keskmine võlakordaja võib muutuda, kuna 15-st ettevõtjast vaid 6-l oli võimalik vastav näitaja välja tuua.

**Järeldus – kõrgem müügitulu ja puhaskasum annab ettevõtjale kindluse rohkem investeerida ja seeläbi suuremat toetussummat taotleda. Seega ettevõtjad jälgivad kriitiliselt oma finantsvõimekust ja ei esita taotlusi investeringutele läbimõtlematult.**

Järgnevalt on analüüsitud kahte suurusgruppi eraldi. Valikusse võeti kõige vähem toetust taotlenud 15 ettevõtjat ja kõige rohkem toetust taotlenud 9 ettevõtjat.

**Tabel 7. Ettevõtjad, kellele on määratud toetust üle 66% meetme 1.4 toetuse maksimummäärast**

| Näitaja   | Äriühingud | FIE-d | Toetuse saajad kokku |
|---|------------|-------|----------------------|
| Ettevõtjate arv   | 7          | 2     | 9                    |
| Töötajate arv kokku   | 231        | 0     | 231                  |
| Keskmine müügitulu 2007 (mln kr)  | 26,72      | 5,82  | 22,07                |
| Minimaalne müügitulu 2007 (mln kr)  | 3,54       | 4,65  | 3,54                 |
| Maksimaalne müügitulu 2007 (mln kr)   | 77,18      | 6,98  | 77,18                |
| Keskmine lühiajaliste kohustuste maksevõime (käibevara jagatud lühiajalised kohutused) 2007 | 1,31       | 2,9   | 1,66                 |
| Keskmsed kohustused kokku 2007 (mln kr)   | 18,3       | 3,42  | 14,98                |

Tegemist on grupiga, kus on toetust saanud 7,5 mln krooni ja rohkem ühe ettevõtja kohta (tabel 7). Toetuse saajad, kellel läheneb või on saavutatud maksimaalne meetme 1.4 toetuse piirmäär, on enamuses osäühingud (9-st 7). Ettevõtjate keskmine müügitulu on 22,1 mln krooni, kusjuures FIE-d omavad keskmiselt 4 korda madalamat müügitulu. Äriühingutest vaid ühel on FIE-dega samas suurusjärgus müügitulu. Lühiajaliste kohustuste maksevõime on keskmiselt parem FIE-del, olles 2 korda suurem kui osäühingutel. Keskmiselt on kohustusi rohkem äriühingutel.

**Tabel 8. Ettevõtjad, kellele on määratud toetust kuni 20% meetme 1.4 toetuse maksimummäärast**

| Näitaja   | Äriühingud | FIE-d  | Toetuse saajad kokku |
|---|------------|--------|----------------------|
| Ettevõtjate arv   | 5          | 10     | 15                   |
| Töötajate arv kokku   | 36         | 0      | 36                   |
| Keskmine müügitulu taotluse esitamisele vahetult eelnenud maj.aastal (mln kr)               | 4,5        | 2,78   | 3,36                 |
| Minimaalne müügitulu taotluse esitamisele vahetult eelnenud majandusaastal (mln kr)         | 0,09       | 0,08   | 0,08                 |
| Maksimaalne müügitulu taotluse esitamisele vahetult eelnenud majandusaastal (mln kr)        | 7,8        | 14,54  | 14,54                |
| Keskmine lühiajaliste kohustuste maksevõime (käibevara jagatud lühiajalised kohutused) 2007 | 2,55       | 4,54*  | x                    |
| Keskmsed kohustused kokku 2007 (mln kr)   | 4,97       | 1,73** | x                    |

\*4 ettevõtja andmed

\*\*5 ettevõtja andmed

Gruppi kuulub 15 ettevõtjad, kes on kasutanud meetme 1.4 maksimummäärast alla 20%. Nendele ettevõtjatele määratud toetus on vahemikus 0,1 mln kuni 2 mln krooni. Ettevõtjatest 11 on saanud toetust I taotlusvoorus ja viis on saanud toetuse II taotlusvoorus. Kuna üks ettevõtja on saanud toetust mõlemast taotlusvoorus, loetakse ta käesoleva analüüsi mõistes üheks ettevõtjaks, sealt tulebki ettevõtjate arvuks 15. Kõik II taotlusvoorus toetust saanud ettevõtjad on FIE-d. Keskmine müügitulu on äriühingutel kõrgem kui FIE-del, samas minimaalsete ja maksimaalsete müügitulude erinevused on väiksemad. Äriühingutel vastavalt 0,09 kuni 7 mln ja FIE-del 0,08 kuni 14,5 mln krooni. Lühiajaliste kohustuste maksevõime on suurem FIE-del, kellel ei olnud võimalik ja mõistlik välja tuua keskmist tulemust, kuna kohustuste puudumisel on võimalik „lõpmatus“. Keskmiselt on kohustusi nendel FIE-del äriühingutest vähem (võttes arvesse need FIE-d kellel üldse kohustusi oli fikseeritud).

Võrreldes omavahel kõige vähem ja kõige rohkem meetmest 1.4 toetust saanud taotlejaid saame välja tuua järgmised seosed:

- 1) väiksemas suuruses taotlevad toetust füüsilisest isikust ettevõtjad;
- 2) füüsilisest isikust ettevõtjatel puudub lepinguline tööjõud;
- 3) keskmine müügitulu on suurem taotlejatel, kes on saanud meetme 1.4 maksimumpiirmäära lähedast toetust;
- 4) minimaale ja maksimaalne müügitulu rohkem toetust saanud ettevõtjatel on kõrgem;
- 5) ettevõtjate keskmine maksevõime on parem füüsilisest isikust ettevõtjatel;
- 6) ettevõtjate keskmine maksevõime on parem ka neil, kes on saanud vähem toetust;
- 7) keskmiselt on kohustusi rohkem äriühingutel;
- 8) keskmiselt on kohustusi vähem ettevõtjatel, kes kuulub vähem toetust saanud ettevõtjate hulka.

**Analüüsi tulemusena, mis puudutas meetme 1.4.3 toetuse saajate meetme 1.4 piirmäära täituvust, saame väita:**

**1. Ettevõtjad eelistavad võtta madalaid riske;**

**2. FIE-d eelistavad väiksemamahulisi investeeringuid ja seeläbi taotlevad vähem toetust.**

## 7. INVESTEERINGUTE TEOSTAMINE

Kahes taotlusvoorus kokku määratud 46,1 mln toetuskroonist on välja makstud perioodil 01. jaanuar 2009.a. kuni 30. aprill 2010.a 16,3 mln krooni, mis on 34% määratud toetusest.

Alljärgnevalt analüüsitakse väljamakseid juriidiliste vormide lõikes. Väljamaksed jaotatakse järgmiselt:

- 1) teostatud valdavas osas 2009 või 2010, siia loetakse ka need taotlused, mille osas on toetus välja makstud 85% ulatuses;
- 2) teostatud osaliselt 2009, väljamakseid on teostatud vähem kui 85% määratud summast;
- 3) teostatud osaliselt 2010.

**Tabel 8. Väljamaksed**

| Näitaja   | Äriühingud | FIE-d | Kokku |
|---|------------|-------|-------|
| Investeering teostatud valdavas osas 2009 (ettevõtjate arv)   | 6          | 7     | 13    |
| Investeering teostatud valdavas osas 2009 (summa, mln krooni) | 5,75       | 2,68  | 8,43  |
| Investeering teostatud osaliselt 2009 (ettevõtjate arv)       | 3          | 0     | 3     |
| Investeering teostatud osaliselt 2009 (summa, mln krooni)     | 1,5        | 0     | 1,5   |
| Investeering teostatud valdavas osas 2010 (ettevõtjate arv)   | 0          | 1     | 1     |
| Investeering teostatud valdavas osas 2010 (summa, mln krooni) | 0          | 0,38  | 0,38  |
| Investeering teostatud osaliselt 2010 (ettevõtjate arv)       | 2          | 1     | 3     |
| Investeering teostatud osaliselt 2010 (summa, mln krooni)     | 5,09       | 0,91  | 6     |

Kokku on investeeringu teostanud täies mahus 14 ettevõtjat ja osaliselt 6 ettevõtjat. 2009. aastal on väljamakstud 9,93 mln krooni ja 2010. aasta nelja kuuga 6,38 mln krooni. Investeeringu teostamisel on aktiivsed olnud 11 äriühingut ja 9 FIE-t. 16,3 mln kroonisest toetusest on väljamakseid tehtud äriühingutele summas 12,3 mln ja FIE-dele summas 3,9 mln krooni. See teeb äriühingu kohta keskmiselt 1,12 mln krooni ja 0,4 mln krooni FIE kohta.

Investeeringu teostamisel on taotlemisega sarnane olukord. Toetuse määramisel sai toetust 17 äriühingut ja 18 FIE-t, kusjuures äriühingutele määratud toetuse summa moodustas 66% (30,7 mln kr) kokku kahes taotlusvoorus määratud toetusest (46,1 mln kr). Antud juhul moodustavad äriühingutele tehtud väljamaksed 75 % meetmes 1.4.3 tehtud väljamaksetest.

**Väljamaksed on toimunud oodatud tempos. Üle poolte ettevõtjatest on seisuga 30.04.2010 saanud väljamakse. Investeeringute teostamisel on finantsiliselt aktiivsemad äriühingud, kes olid seda ka toetuse taotlemisel.**

Järgnevalt analüüsime äriühinguid, kes on saanud väljamaksed 2009. aastal. Analüüsi aluseks on äriregistri andmed kohustuste, varade, omakapitali ja müügitulu kohta. Võrreldakse 2007, 2008 ja 2009. aasta andmeid.

Valimisse võetud üheksast ettevõtjast viis on meetme 1.4 raames kokku saanud toetust üle 8 mln krooni, kusjuures omakorda kaks on sellised, kellele on määratud meetme 1.4.3 maksimum piirmäärale lähenev toetus (üle 4,3 mln kr).

**Tabel 9. Aastal 2009 investeringuid teostanud äriühingute finantsnäitajad**

| Näitaja                              | 2007 | 2008  | 2009* |
|--------------------------------------|------|-------|-------|
| Keskmine võlakordaja                 | 0,4  | 0,45  | 0,48  |
| Keskmine müügitulu (mln kr)          | 13,1 | 14,08 | 19,29 |
| Keskmine kohustuste muutus (mln kr)  | x    | 3,32  | 0,54  |
| Keskmine omakapitali muutus (mln kr) | x    | 3,77  | -0,3  |

\*2009. aasta andmed olid olemas seisuga 29. juuni 2010 seitsmel ettevõtjal

Toetuse saajatel on keskmine võlakordaja suurenenud 2008. aastaks 0,05 ühikut ja 2009. aasta lõpuks 0,03 ühikut. Keskmiselt on kohustused kasvanud ettevõtja kohta 3,3 mln krooni 2008. aastal ja 0,5 mln krooni 2009. aastal. Kohutuse suurenemise tempo on aeglustunud. Keskmine omakapitali muutus on aastal 2008 kaasa toonud omakapitali suurenemise 3,77 mln krooni, seega keskmine omakapitali vähenemine 2009. aastal 0,3 mln krooni võrra ei halvanda ettevõtjate omakapitali seisuliseks.

**Püsihindaja seisukoht on, et investeringute teostamine ei too kaasa olulist finantsnäitajate halvenemist, seega ei kaasne investeringutega ettevõtjatele, kes investeringuid täna on ellu viima asunud, täiendavaid riske. Riskid on seotud pigem turgude ja üldise majandusolukorra muutusega.**

## KOKKUVÕTE

Meetme 1.4.3 kokkuvõtlik rakendusanalüüs mõlema taotlusvooru osas on kajastatud 2010. aasta püsihindamise aruandes. Sellest tulenevalt on käesolevas analüüsis keskendutud teemadele, mida ei ole puudutatud püsihindamise aruandes.

Meetme 1.4.3 toetuse saajate puhul on tegemist pikaajaliste investeeringutoetuste taotlemise ja toetuse saamise kogemusega ettevõtjatega. Ainult üks toetuse saaja juriidilise isikuna ei ole saanud toetust eelnevatest programmiperioodidest või MAK programmi teistest meetmetest.

Meetme 1.4.3 rakendamise üheks suurimaks kitsakohaks on taotlejate vähesus ja seeläbi meetme sihttasemete mittetäitumine. Ajalisest ressursist meetme rakendamisel on kulutatud 1/3, kuid sihttase ettevõtjate arvu osas on täitunud vaid 20% ja investeeringute maht 13% ulatuses. Oluline mõju meetme 1.4.3 taotlejate arvule on kindlasti teiste toetusmeetmete võimalustes biomassi töötlemisele ja bioenergia tootmisele toetust taotleda. Kokku on saanud toetust bioenergia arendamisele perioodil 01.01.2008–30.04.2010.a 65 ettevõtjat koos teistest meetmetest toetust saanud ettevõtjatega.

Investeeringuobjektide valikul eelistatakse energiavõsa ja lühikese raieringiga madalmetsa kasvatamise, biomassi töötlemise ja bioenergia tootmise seadmete soetamist. Ettevõtja eelnev tegevusala ei ole püsihindaja hinnangul määrav. Seakasvatusega ja taimekasvatusega tegelevad ettevõtjad on taotlenud keskmiselt vähem toetust meetmest 1.4.3 kui teiste tegevusalade esindajad.

Meetme 1.4 toetuse summade ja ettevõtjate finantsnäitajate analüüsist selgus, et toetust taotlenud ja saanud ettevõtjad hindavad ettevõtte majanduslikku olukorda kriitiliselt ja eelistavad taotleda pigem väiksemaid toetuse summasid. Ettevõtjaid, kellel meetmest 1.4 saadud toetus kokku läheneb maksimumpiirmääradele on üheksa ehk 25%. Nende müügitulu on üle nelja korra ja puhaskasum 1-2,5 mln koorni kõrgem vähem toetus saanud ettevõtjate vastavatest näitajatest.

Suuremaid investeeringuid planeerivad ja viivad ellu äriühingud. Toetuse saajate hulgas on 17 äriühingut, kellele on määratud toetust 30,7 mln krooni, mis teeb 66% määratud 46,1 mln kroonist. Äriühingud on olnud ka aktiivsemad investeeringute elluvijad – 11 ettevõtjale on tehtud toetuse väljamakseid meetme 1.4.3 raames 12,3 mln krooni.

Investeeringuid teostanud ja väljamakse saanud äriühingute finantsseisund ei ole oluliselt halvanenud, kuna võlakordaja, mis saadakse kohustuste jagamisel kogu varaga on kahe aasta jooksul kokku keskmiselt halvanenud vaid 0,08 ühikut.



## ETTEPANEKUD JA SOOVITUSED

Meetme edukamaks rakendamiseks soovitame ellu viia järgmised tegevused:

1. Korraldusasutusel, rakendusüksusel ja Maaelu Edendamise Sihtasutusel nõuandesüsteemi juhtimisel suuremat tähelepanu pöörata meetme 1.4.3 võimalustele;
2. Kasutada ära meetme 1.1 võimalusi teostada teavitust ja koolitustegevust, lisades teema üleriigiliste koolitusteemade koosseisu.
3. Kasutades meetme 1.7.1 võimalusi töötada välja tehnoloogilised lahendused bioenergia tootmiseks erinevatele tegevusaladele. See võimaldaks ettevõtjal valida välja enda ettevõtte jaoks sobivaima lahenduse;
4. Lubada taotlema tulla ettevõtjatel, kelle võlakordaja ehk võõrkapitali osakaalu näitaja, mille arvutamisel jagatakse taotluse esitamise aastale vahetult eelnenud majandusaasta kohustuste summa koguvara summaga, ei olnud taotluse esitamise aastale vahetult eelnenud majandusaastal suurem kui 0,8. Finantsnäitajate leebemaks muutmise eesmärk on suurendada toetuse saajate ringi majanduskriisi situatsioonis, kuna investeerima asutakse siiski alles pärast määramist ja vähemalt poolteist või kaks aastat peale taotluse esitamisele vahetult eelnevat majandusaastat.
5. Finantsnäitajate muutmisel lisada eelistuskriteerium taotlejatele, kellel on nimetatud näitajad paremad.