



Põllumajandus- ja keskkonnainstituut

Ilona Horn

**Looduskaitseliste küsimuste analüüs läbi kohalike vaateprisma kolme
Lõuna-Eesti kaitseala näitel**

Magistritöö maastikukaitse- ja hoolduse erialal

Juhendaja: prof. Kalev Sepp

Tartu 2014

Sisukord

Sissejuhatus	4
1. Kaitsealade iseloomustus	6
1.1 Kaitsealade rajamise ajaloost	6
1.2 Kaitsealade mõiste ja loomise eesmärgid	7
1.3 Kaitsealade kategooriad	9
1.4 Kaitsealade väärtused	11
1.5 Kaitse korraldamine kaitsealadel	13
2. Koostöö kohalike elanikega ja kaitsealade korraldamisel ilmnevad põhiprobleemid	15
3. Materjal ja meetodika	18
4. Uuritavad alad	21
4.1 Uuritavate alade iseloomustus	21
4.1.1 Haanja looduspargi	21
4.1.2 Karula rahvuspark	21
4.1.3 Otepää looduspargi	22
4.2 Inimasustus / elanikkond uuritavatel kaitsealadel	23
4.2.1 Karula rahvuspargi elanikkond	23
4.2.2 Otepää looduspargi elanikkond	23
4.2.3 Haanja looduspargi elanikkond	24
5. Tulemused ja analüüs	25
5.1 Üldine informatsioon	25
5.2 Olulisimad probleemid ja kaitstavad looduskaitse objektid tänases Eestis	27
5.2.1 Olulisimad probleemid Eestis	27
5.2.2 Olulisimad kaitstavad looduskaitse objektid tänases Eestis	28
5.3 Looduskaitsealade olemasolu piisavus	29
5.4 Kaitseala elanike hinnang oma elukohale kaitsealal	30
5.5 Kaitsealade elanike rahulolu kaitsekorraldusega kodukandis	31
5.5.1 Rahulolu looduskaitsealase tegevusega	31
5.5.2 Teadlikkus looduskaitsealastest piirangutest	33
5.5.3 Kaitsealade elanike arvates peamised elu mõjutavad piirangud	34
5.5.4 Kaitsealade elanike arvates mittevajalike piirangute olemasolu	35
5.5.5 Kaitsealade elanike tegevusvabaduse piiratus	36

5.5.6 Kaitsekordades/eeskirjades püsielanike huvidega arvestamise olulisus kaitsealade elanike jaoks	38
5.6 Looduskaitsealade elanike arvamus kinnisvara hinnamuutustest kaitsealal	40
5.7 Looduskaitsealade maaomandi küsimus	42
5.8 Sobivaim kompensatsiooni ja toetuse viis saamata jäänud tulu ja maastike hooldamise eest	43
5.8.1 Võimalikud meetmed kaitseala piirangute tõttu saamata jäänud tulu või muude ebamugavuste tõttu.....	43
5.8.2 Nõusoleku määr maastike hooldamiseks toetuse saamisel.....	44
5.8.3 Vajatav toetus	45
5.9 Kaitsealade elanike suhtumised kaitsealadel toimuvatesse võimalikesse muutustesse.....	47
5.10 Kaitsealade elanike nõusolek maksta keskkonnakaitse huvides kõrgemaid hindasid.....	51
5.11 Kaitsealade elanike arvates kodukoha maastikes häirivad tegurid.....	52
5.12 Rakendatavad tegevused keskkonna/looduse hoidmiseks/kaitseks.....	53
5.13 Väärtusliku maastiku mõiste käsitletus	55
6. Järeldused ja arutelu	56
7. Kokkuvõte	60
The analysis of nature protectional questions in protected areas from the point of view of the local people based on three South-Estonian protected areas.....	63
Kasutatud kirjandus	66
Lisa 1. Olulisemad probleemid Eestis võrrelduna aastatel võrrelduna 1997-2014	70
Lisa 2. Looduskaitse seisukohast olulisemat kaitset vajavad objektid võrrelduna aastatel 1997-2014	71
Lisa 3. Kaitsealade elanike arvates igapäevaelu mõjutavad piirangud 1997-2014. aastatel võrrelduna	72
Lisa 4. Kinnisvarahinnamuutus elanike arvates aastatel 1997-2014 aastate võrdluses.....	73
Lisa 5. 2014. aasta küsitlusleht.....	74
Lisa 6. 2003. aasta küsitlusleht.....	82

Sissejuhatus

Kaitsealade temaatika on alates kaitsealade loomisest kuni tänaseni olnud üks aktuaalsemaid teemasid looduskaitstes. Kaitsealade pindala on aastate jooksul üha rohkem laienenud, mistõttu ei jää kaitstavatest aladest ja sellega seonduvatest probleemidest kõrvale ka kaitsealade territooriumidel elavad inimesed, keda kaitsealadel kehtestatavad piirangud kõige enam puudutavad.

Praegu Eestis kehtiv Looduskaitseseadus ja ka Euroopa Liidus kehtivad nõuded on kindlasti üheks suureks aluseks looduskaitsealadel kehtivatele kitsendustele. Kaitsekorralduskavad ja kaitse-eeskirjad luuakse lähtuvalt seadustest ja neile tuginevatest määrustest. Samas on oluline ka leida kompromiss või leida sobivaim viis koostöö tegemiseks kaitsealade elanikega, et korraldada kaitsealadel tõhusamat kaitset ja selgitada kitsenduste vajalikkust. Fakt on see, et kaitsealadel kehtivad piiranguid seavad kohalikele elanikele mõningaid kohustusi ja takistavad majandustegevust. Seetõttu peaks kohalikele elanikele pakkuma alternatiive saamata jäänud tulu või muude ebamugavuste eest. Selleks on vaja välja selgitada, mida üldse kaitsealadel väärtustatakse, missuguseid tegurid või asjaolusid neid kaitsekorralduses häirivad ja missugused piirangud mõjutavad kaitsealade elanike majanduslikku seisut. Samuti on oluline teada, kuivõrd on kaitsealade elanikud üldse kaasamisest huvitatud ja mil määral on nad kaitseala korraldusest teadlikud. Eelnimetatud tegurid on vajalikud kaitsealadel olevate väärtuste säilitamisel ja kaitsealade majandamisel.

Lisaks käesolevale uurimistöole on kaitsealade elanike teadlikkust ja rahulolu seoses looduskaitsealaste kitsendustega uuritud ka kahel varasemal korral – 2003. aastal Maarika Niidumaa koostatud uuringus ja 1997. aastal koostas sarnast uuringut ka Kuido Kartau.

Kaitsealad katavad praegu suhteliselt suure osa Euroopast, kus ligikaudu 21% Euroopa Liidu riikide territooriumid on kaetud kaitsealadega (European Environment Agency 2012). EELIS-e 2003. aasta andmete põhjal moodustasid kaitsealad Eestis 542 347 ha, mis tol ajal moodustas 12% Eesti pindalast (4 522 710 ha). Ilma merealadeta oli see protsent 10,2% Eesti pindalast. EELIS-e andmetel on tänaseks kaitsealade territoorium Eesti maismaa kogupindalast laienenud

18% ni. Kaitsealade alla kuuluvad looduskaitsealad, rahvuspargid, maastikukaitsealad, pargid ja puistud, uuendamata kaitsekorruga alad ning majandustegevuse ajutiste piirangutega alad. 31. detsembri 2013. aasta seisuga oli Eestis kokku 3883 kaitstavat loodusobjekti, millest looduskaitsealad oli 138, maastikukaitsealad 151, rahvusparke 5, parke ja puistuid 540, hoiualasid 344, püsielupaiku 1350, KOV tasandil kaitstavaid loodusobjekte 21 ja kaitstavaid looduse üksikobjekte 122 (EELIS 2013).

Käesoleva töö eesmärgiks ongi uurida looduskaitsealadel elavate inimeste suhtumist looduskaitsealistesse kehtivatesse reeglitesse ja piirangutesse – kuivõrd on nad nendega kursis, mil määral on nad piirangutega rahul ja kuivõrd ja kuidas piirangud mõjutavad kaitsealade elanike igapäevaelu ja majanduslikku toimetulekut. Lisaks uuritakse vähesel määral ka seda, kuidas kaitsealade elanikud üldiselt väärtustavad oma elukohta kaitsealal ja kuidas nad suhtuvad kaitsealadel tekkida võivatesse muutustesse.

Küsitluste käigus saadud tulemusi võrreldakse 2003. ja 1997. aastal koostatud uurimuste tulemustega. Lähtuvalt käesoleva töö põhimõtetest on töös püstitatud järgnevad uurimisküsimused:

1. Kuidas suhtuvad kaitsealade elanikud kaitsealadel kehtivatesse looduskaitsealistesse piirangutesse?
2. Kui hästi teavad kaitsealade elanikud oma kodukohas kehtivaid looduskaitse reegleid ja piiranguid?
3. Kas ja mil määral mõjutavad kaitsealadel kehtivad piirangud inimeste igapäevaelu ja majanduslikku toimetulekut?
4. Kuidas on kohalike elanike suhtumine muutunud looduskaitsealastesse küsimustesse võrreldes 1997. ja 2003. aastaga?

Siinkohal sooviksin tänada oma juhendajat prof. Kalev Seppa, kes oli töö valmimisel suureks abiks ning samuti ka lektor Pille Tomsoni, kes väljastas mulle Karula rahvuspargi talukohtade kaardi, mis lihtsustas tunduvalt intervjuueeritavate leidmist.

1.Kaitsealade iseloomustus

1.1Kaitsealade rajamise ajaloost

Ajalooliselt on kaitsealadel olnud palju erinevaid vorme – alustades keskaegsetest jahireservaatidest ja lõpetades kaasaegsemate rahvusparkide ja loodusparkidega. Säärased erinevad vormid peegeldavad erinevaid vajadusi ja on kaitsenud jahiulukite ressursse, säilitanud looduslikku ilu või viimasel ajal kaitsenud bioloogilist mitmekesisust. Kaitsealade mõiste eksisteeris Euroopas juba tuhandete aastate eest piirkondades, kus olid au sees vaimsed ja usulised religioonid. Esimesed ametlikud kaitsealad tekkisid feodaalajastul, mil maad kasutati suurel hulgal jahipidamiseks. Enamik keskaja ja varase modernse Euroopa kaitsealad olid loodud erivahenditena, et kaitsta üksikuid ressursse nagu puit või jahiulukeid. Näiteks Ungari kuningas Sigimund kaitseski 15. sajandil oma metsa jahiulukeid. Territoriaalse kaitse terviklik meetod säästa loodust laiemas mõttes ei tulnud kasutusse palju hiljem. Sellise protsessi kriitiline samm tehti Suurbritannia rikkaste väärikeskustes kodudes 17-18. sajandil, kus olid kõrghaljastusega kujundatud aiad.

Ulatuslikum kaitsealade rajamine algas 20. sajandil, mil hakati enesele teadvustama säästlikku maakasutust ja tänaseks on jõutud arusaamisele, et maailma loodusliku mitmekesisuse püsimine sõltub ülemaailmsest kaitsealade võrgustiku tegevusest. Nii ongi viimase sajandi jooksul kaitstavate alade arv ja pindala oluliselt laienenud. Samuti on viimastel aastatel oluliselt muutunud kaitsealade tajumine. Eelkõige on seda mõjutanud uued rahvusvahelised eeskirjad, kokkulepped ja reeglid bioloogilise mitmekesisuse kaitseks. Kõige olulisemad rahvusvahelised kokkulepped on loodud Euroopas – näiteks ÜRO Bioloogilise mitmekesisuse koventsiioon ja EL-i linnu- ja elupaikade direktiiv (European Environment Agency 2012).

1.2 Kaitsealade mõiste ja loomise eesmärgid

Rahvusvaheline Looduskaitseliit, IUCN (International Union for Conservation of Nature) on määranud kaitseala maa- ja/või merealana, mis on pühendatud loodusliku mitmekesisuse kaitsmisele ja alalhoidmisele. Täpsemalt öeldes on tegemist selgelt piiritletud geograafilise ruumiga, mida on tunnustatud ja hallatud õigusliku või mõne muu tõhusa vahendiga, et säilitada pikaajaline looduskaitse koos sellega eksisteerivate ökosüsteemi teenuste ja kultuuriväärtustega (Dudley 2008). Seejuures ei ole kaitseala lihtsalt niisugune territoorium, kus esinevad selged ja ranged piirangud, vaid eripäraste funktsioonidega keeruline territooriaalne kompleks, mille loodusressursse võib kasutada sellistes kogustes, kui suur on kaitseala looduspotentsiaal. Viimase iseloomulikeks potentsiaalideks on üldökoloogiline, biotilise regulatsiooni, puhkemajanduslik, psühho-sotsiaalne, kultuurilis- ajalooline, haridus-teaduslik potentsiaal (Habicht ja Ehrlich 1997).

Kaitsealade piirid on määranud või klassifitseeritud õigusaktide alusel. Kaitseala võib asuda nii veekogude territooriumil kui ka maismaal. Inimtegevuse piir on kaitstud piirkondades väga erinev. Mõned kaitsealad võimaldavad areneda tööstusel, ekstensiivsel põllumajandusel või kalandusel, samas kui teised kaitsealad võivad kõik niisugused tegevused keelata (European Environment Agency 2012).

Kaitsealad moodustatakse mingi haruldase, ohustatud või tüüpilise looduskompleksi või selle komponentide säilitamiseks kohapealse majandustegevuse keelamise või piiramise teel ja neid tuleb luua sinna, kus kooslused vajavad kaitset oma tüüpilistes elupaikades. Looma- või taimeliigi säilitamiseks hoitakse alles ökosüsteem, kus on tagatud kõigi oluliste tingimuste vastavus liigi ökoamplituudile, kuhu kaitstav liik kuulub ja biotoop, kus ta saab elada (Habicht ja Ehrlich 2000). Eelkõige ongi looduskaitsealade loomine suunatud liikide, elupaikade ökosüsteemide taastamisele ja nende väärtuste säilitamisele. Kaitsealad on olulised säilitamiseks bioloogilist mitmekesisust. Kuigi bioloogilise mitmekesisuse säilitamine on kaitsealade loomise puhul üks põhieesmärke, on ka mitmeid teisi põhjuseid, miks osad alad vajavad kaitsmist.

Näiteks, lisaks ökoloogilistele väärtustele on mõned kaitsealad keskendunud ka kultuuriliste väärtuste hoidmisele (European Environment Agency 2012).

Inimese kui indiviidi jaoks seisneb kaitsealade olulisus elutähtsate hüvede pakkumises (puhas vesi, õhk, esteetilised ja vaimsed väärtused). Samuti aitavad kaitsealad kaasa loodusressursside jätkusuutlikule kasutamisele ja seisavad kaudselt vastu kliimamuutustele (WWF International 2004).

Osad kaitsealad varieeruvad kaitstuse taseme põhjal sõltuvalt kummagi riigi lubavatest seadustest või hõlmavad rahvusvaheliste organisatsioonide määruseid (Protected planet 2014).

Kokkuvõtvalt on hulganisti erinevaid kaitse staatuseid (rahvuspargid, maailma kultuuripärandite kohad ja biosfääri reservaadid) (Reinius ja Fredman 2007) ja kaitsealadel erinevaid eesmärke, mis võivad üksteisest oluliselt erineda. Suur eesmärkide mitmekesisus tundub olevat erinevate inimeste ja erinevate organisatsioonide vahel. Mõned soovivad säilitada paikkonda sellisena nagu ta on, teised soovivad säilitada looduslike kooslusi ja nende taime- ja loomaliike nii teaduslikul kui ka kaitse põhimõttel. Teiste jaoks, kelle eesmärk on kasutada maad oma otstarbeks on kaitseala põhifunktsioon toota piisavalt toidu- ja puidumaterjali. Samuti on üheks eemärgiks mittemateriaalne kasu - puhkealad ja teadusliku uuringud (Harley 2014).

Eestis on kaitsealad loodud hoidmaks Eesti looduse väärtuslikemaid ja iseloomulikumaid objekte ja nende väärtusi. Kaitsealadel piiratakse või suunatakse inimtegevust, et säilitada loodusväärtus või elurikkus antud kaitsealal. Kaitsealade eesmärgiks on hoida ja säilitada elupaiku, ohustatud liike, maastikke ja kultuuripärandit. Samuti on üheks eesmärgiks võimaldada teadusuuringuid, puhkust ja arendada turismi (Ader ja Tartes 2010).

1.3 Kaitsealade kategooriad

Rahvusvaheline Looduskaitseliit on maailma suurim looduskaitsevõrgustik, mis tegeleb looduskaitse poliitikaga. Sealjuures omab IUCN mitmeid rahvusvahelisi andmebaase ning kehestab looduskaitse kriteeriume ja kategooriaid. IUCN on sõltuvalt kaitseala kaitsmise vajalikkuse tasemest ja kaitsealade kaitsekorrale jaganud kaitsealad kuute kategooriasse:

Ia – Kaitsealune maa- ja/või mereala, milles leidub puutumata või haruldasi ökosüsteeme või liike. Seda kasutatakse ainult teadustööks ja/või keskkonna seireks. Vastavalt looduskaitseadusele vastab Eestis antud kategooriale loodusreservaat (Ia).

Ib – Looduslikus seisundis säilinud kaitseala, mida korraldatakse ainult looduslikku seisundit rangelt säilitava tegevuse abil. Kasutatakse peamiselt metsiku looduse säilitamiseks.

Eestis vastab antud kategooriale sihtkaitsevööndi looduslik osa; püsielupaiga sihtkaitsevööndi rangemini kaitstav osa (Ib kategooria).

II kategooria – Kaitsealune ala, mis on määratud kaitsma ökosüsteemi kui tervikut. Kasutatakse rekreatiivsetel eesmärkidel ja eesmärgiga säilitada praegune seisund ka tulevastele põlvkondadele.

III kategooria – Ala, mis sisaldab üht või mitmeid haruldasi looduslike, esteetiliste või kultuuriliste väärtustega üksikobjekte. Eestis on selleks kaitstav looduse üksikobjekt (III kategooria).

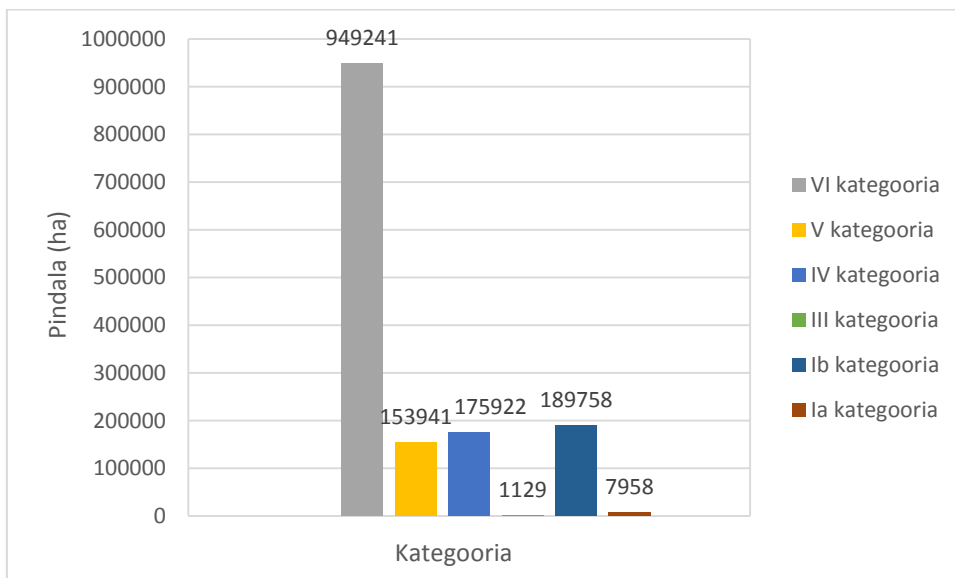
IV kategooria – Kaitstav ala mida valitsetakse aktiivse liigi või koosluste kaitsekorralduse abil, et säilitada teatud liike või nende elupaiku. Eestis vastab sellele kategooriale sihtkaitsevööndi hooldatav osa, juhul kui see on loodud liigikaitselistel eesmärkidel; püsielupaiga sihtkaitsevöönd (IV kategooria).

V kategooria – Kaitsealune maa-ala, kus keskendutakse maastikuliste väärtuste kaitsele. Eestis on vastavaks kategooriaks sihtkaitsevööndi hooldatav osa (loodud muudel eesmärkidel) ning

maastikukaitsealade piiranguvöönd, kaasa arvatud pargid, kohaliku omavalitsuse tasandil kaitstav objekt (V kategooria).

VI kategooria – Kaitstav ala, mille kaitse on suunatud bioloogilise mitmekesisuse säilitamisele samal ajal loodusvarasid jätkusuutlikult kasutades. Loodusressursside kasutus on küll lubatud, kuid piiratud kogustes ja teatud reegleid järgides. Eestis vastab sellele kategooriale piiranguvöönd (IV kategooria) (Klein 2008).

Tuginedes 2011. aasta andmetele, on Eestis kõige enam IUCN VI kategooriale vastava kaitsekorruga alasid (kokku 949241 ha). Järgnevad Ib (sihtkaitsevööndi looduslik osa) 189758 hektariga ja IV (sihtkaitsevööndi hooldatav osa) 175922 hektariga. Neljandal kohal on V kategooria (sihtkaitsevööndi hooldatav osa) 153941 hektariga. Kõige vähem esineb Eestis loodusreservaate (7958 hektarit) ja kaitstavaid looduse üksikobjekte (1129 hektarit) (vt. Joonis 1) (Klein ja Hermet 2012).



Joonis 1. IUCN kategooriale vastava kaitsekorruga alad Eestis.

1.4 Kaitsealade väärtused

Kaitsealade puhul on oluline jätkusuutliku arengu säilitamine, mis toob kaasa ökosüsteemide säilimise. Ökosüsteemide säilimine omakorda võimaldab parandada inimeste heaolu. Viimane võib seisneda nii kasus inimese tervisele kui elatisele läbi kaudsete ja otsete hüvede. Looduslikud hüved mõjutavad selgelt inimkonna heaolu mitmel erineval viisil. Antud tegureid võib liigitada kaitsealade väärtuste alla (Carew-Reid *et al* 1994).

Kui süveneda kaitsealade väärtuste filosoofilisemasse külge, siis on Eckersley eristanud kolm mõtteviisi, mis on seotud looduse- ja seega ka kaitsealade väärtustega:

Esiteks loodusvarade hoidmine (*resource conservation*), mis põhineb liigsest saastamisest hoidumisel. Loodusvarade raiskamine ja kasutamata jätmine on taunitav. Teiste sõnadega on loodus mõeldud selleks, et teda heaperemehelikult kasutada. Kaitsealade puhul on loodusvarade jätkusuutlik kasutamine üks põhilisi kaitse-eesmärke.

Teiseks heaoluökoloogia (*human welfare ecology*), mis põhineb sotsiaalsetel väärtustel (puhas keskkond, tänu sellele hea tervis, võimalused puhkuseks).

Nende eesmärkide saavutamiseks tegeletakse mahepõllumajanduse, alternatiivmeditsiini ning materjalide taaskasutusega. Kaitsealadel kasutatakse puhast ja hoitud keskkonda rekreatiivsetel ja puhkemajanduslikel eesmärkidel, et tutvustada puutumata loodust ka mujalt tulnud kaitseala külastajatele. Samuti tegeleb enamik kaitsealadel elavaid püsielanikke valdavalt mahepõllumajandusega.

Kolmandaks looduse säilitamine (*preservationism*), mille põhiväärtuseks on metsiku looduse esteetilisus ja imetlusväärus. Oluline on, et säiliks metsiku loodusega erilised paigad puhkuseks ja esteetiliseks nautimiseks. Kaitsealadel on üks peamisi eesmärke puutumata ja pikka aega säilinud maastike ja ökosüsteemide säilitamine, mis omakorda tagab suure bioloogilise mitmekesisuse, mis on looduskaitse puhul samuti üks väga olulisi aspekte (Oja 2003). Siia võib liigitada ka Habichti käsitluses väljatoodud järgnevad väärtused. Säilitamisväärtust (*conservation value*) esineb kaitstava objekti reguleeriva funktsiooni säilitamises. Esiteks on mitmete looma- ja taimeliikide säilitamine vajalik selleks, et ökosüsteemid saaksid ka edaspidi funktsioneerida. Niisugustel ökosüsteemidel võib olla aga ka

majanduslik tähtsus. Teiseks on tarvis niisuguseid liike säilitada ka edasiste teadustööde tarbeks (Ehrlich ja Habicht 2000). Tulevase kasutuse valikuvõimaluse väärtuse (*option value*) ja olemasolu väärtuse (*existence value*) - nende väärtuste lähtekohtadeks on hoida alles maastikke ja ohustatud taime- ja loomaliike ka tulevastele põlvkondadele, säilitamaks ökosüsteemide edasikestmist ja arengut. Samuti õpetada inimesi vastutama elusolendite tulevaste populatsioonide eest. Kõige sellega kaasneb omakorda bioloogilise mitmekesisuse säilimine, millest me ise otseselt elamusi ei saa, kuid me tajume seda tulevikus hüvede (puhkas õhk, ilus loodus, õhu ja vee kvaliteet) või rahuloluna (Ehrlich ja Habicht 2000).

Mida enam maailm urbaniseerub, seda enam teadvustub puutumatu looduse, eelkõige kaitsealade ökoloogiline ja sotsiaalne väärtus (Habicht ja Ehrlich 2000).

Sotsiaalsete väärtuste alla kuuluvad pärandiväärtus, puhkeväärtus, teaduslik ja hariduslik väärtus ning tervise ja elukvaliteedi väärtus. Ökoloogilisteks väärtusteks on ökosüsteemi teenused, kaitse keskkonnaohtude eest, teenused, mida võimaldavad meile liigid, bioloogiline mitmekesisus ja geneetiline pärand (vt. Tabel 1).

Tabel 1. Väärtused, mida kaitsealad inimestele pakuvad (European Environment Agency 2012).

Sotsiaalsed väärtused	Keskkonnaväärtused
Kultuuripärand	Ökosüsteemi teenused
Puhkeväärtus	Kaitse keskkonnaohtude eest
Teadus ja haridus	Liikide poolt võimaldatavad teenused
Tervis ja elukvaliteet	Bioloogiline mitmekesisus/geneetiline pärand

1.5 Kaitse korraldamine kaitsealadel

Loodushoid ja looduse kasutamine on üksteisest paratamatus sõltuvuses. Kui aastasadu tagasi reguleerisid looduse kaitset ainult uskumused ja tabud, siis hiljem lisandusid neile ka käsud ja reeglid. Tänapäeva loodushoid rõhub peamiselt bioloogilisele mitmekesisusele ja ökosüsteemide kaitsele, sest eluruumi, mis rahuldaks kõikide elusolendite vajadusi, jääb aina vähemaks.

Eesti kaitsealade struktuur ja koguarv on viimase viieteistkümne aasta jooksul muutunud tänu looduskaitset puuduvate seaduste uuenemisele ja Euroopa loodushoiualaste väärtushinnangute omaksvõtmisele. Kaitsealade arv ja nende pindala on oluliselt suurenenud. Ka on lisandunud hoiualade võrgustik, mis põhineb uutest loodushoiu põhimõtetest (Ader, Kimmel ja Leito 2007). Eesti kaitsealade võrgustik on välja kujunenud viimase saja aasta jooksul. Esimene kaitseala – Vaika linnukaitseala, Vaika saarte lindude hoidmiseks ja kaitsmiseks, loodi 1910. aastal (Ader ja Tartes 2010). Eesti kaitsealadel korraldab kaitset kaitstavate loodusobjektide valitseja, milleks on kõikide riiklikke loodusobjektide puhul keskkonnaamet ja kohaliku tähtsusega objektide puhul kohalik omavalitsus. Kaitseala kaitsekorraldus põhineb kaitse-eeskirjal, mis koostatakse igale kaitsealale eraldi ja see avalikustatakse Riigi Teatajas. Kaitse-eeskirjas on kirjeldatud kaitseala loomise eesmärki, piirikirjeldust, ala jagamist eri kaitse-eeskirjaga võõnditeks ning kaitsealal lubatud ja keelatud tegevusi. Kaitsealadel rakendatavate tegevuste elluviimiseks koostatakse kaitsekorralduskava (Ader ja Tartes 2010). Kaitsekorralduskavaga määratakse ära olulisemad keskkonnategurid ja nende mõju loodusobjektidele ning kaitse-eesmärgid ja viimaste saavutamiseks vajalikud tööd ja rahalised vahendid (Klein ja Hermet 2012).

Kaitsealade maad jagunevad kolmeks eri kaitse-eeskirjaga võõndiks, milleks on loodusreservaat, sihtkaitsevöönd ja piiranguvöönd (EELIS 2014). 2011. aasta andmetel moodustasid loodusreservaadid kogu Eesti territooriumist 0,002%, piiranguvööndiga alad 6% ja sihtkaitsevööndid 8% (Klein ja Hermet 2012).

Vööndid ja nendes rakendatav kaitsekord määratakse lähtuvalt kaitstavate väärtuste säilimise vajadustest. Kõige rangemad piirangud on kehtestatud loodusreservaadis, mis hoitakse inimtegevusest täielikult puutumatuna. Inimeste viibimine on seal aastaringselt keelatud. Loodusreservaadid luuakse teaduslikel eesmärkidel, selgitamaks koosluste/ökosüsteemide looduslikke protsesse aladel, kus otsene inimtegevuse mõju praktiliselt puudub. Sihtkaitsevööndeid võib jagada kaheks: looduslikud sihtkaitsevööndid ja hooldatavad sihtkaitsevööndid. Looduslikes sihtkaitsevööndites, näiteks soodes, kaitstakse looduslike protsesside loomulikku arengut, kuid hooldatavates sihtkaitsevööndites on sageli tarvis inimtegevust (puisniitude hooldamine, rannaniitudel niitmine, karjatamine jne.) Kõige leebema kaitsekorraga alad on piiranguvööndid, mille põhieesmärgiks on maastikupildi säilitamine ja jätkusuutlik majandamine. Majandustegevus on siin küll lubatud, kuid võidakse kehtestada alaspetsiifiliselt kaitse-eesmärki toetavaid piiranguid (EELIS 2014).

Eestis jagunevad kaitsealad rahvusparkideks, looduskaitsealadeks ja maastikukaitsealadeks (Looduskaitseeadus).

Süsteemaatiline kaitse korraldamine pakub struktureeritud, eesmärgile orienteeritud lähenemisviisi, et tagada pikaajaline bioloogilise mitmekesisuse säilitamine. Sellel on kuus etappi:

1. Koguda andmeid bioloogilise mitmekesisuse kohta planeeritavas regioonis
2. Nimetada kaitse-eesmärgid planeeritavas piirkonnas.
3. Vaadata olemasolevaid kaitsealasid
4. Valida täiendavaid kaitsealasid
5. Rakendada kaitsemeetmed
6. Säilitada olemasolevad väärtused kaitsealadel (Margules and Pressey 2000).

2. Koostöö kohalike elanikega ja kaitsealade korraldamisel ilmnevad põhiprobleemid

Kaitsealade loomine ja ümberstruktureerimine ja kaitsealadel kehtestatavad piirangud muudavad paratamatult kohalike elanike sotsiaalmajanduslikke elutingimusi ja see tähendab nende elukvaliteedi muutumist. Kuivõrd kaitseala territooriumist kuulub alati mingisugune osa eramaomanikele, siis on huvipoolte vastuolud vägagi võimalikud. Eraomanikust maaomanik on huvitatud oma maa kasutamisest sel viisil, et tema maaomandis olev maa talle ka erinevaid sotsiaalseid, ökoloogilisi ja majanduslikke efekte tagaks ja majanduslikult tulus oleks (Ehrlich ja Habicht 1997). Seega, kaitsealadel piirangute kehtestamisel tuleb arvestada ka kohalike elanike seisukohtade ja arvamustega. Kaitsealade elanikud peavad looduskaitselisi piiranguid tihtipeale majanduse arengu takistajateks. See tähendab, et majandustegevuse piiramine on tihtipeale püsielanike jaoks seotud majandusliku kahjuga (Habicht ja Ehrlich 1997). Ühes Tai uuringus osalenud tajusid samuti majanduslikult negatiivseid mõjusid kalandusele, põllumajandusele ja turismile (Bennett ja Dearden 2013). Paljude püsielanike jaoks on metsandus, põllumajandus või kalandus ainsaks sissetulekuallikaks.

Looduskaitse seisukohast on vastupidiselt sellele loodusväärtused hoopiski majandusliku arengu aluseks (Keskkonnaministeerium 2012). Kaitse edu eelduseks on siiski sageli püsielanike toetus, mis on tugevalt mõjutatud arusaamadest, mida kohalikud elanikud on juhtimistavades kogunud (Bennett ja Dearden 2013). Kohalike toetuse tagamine kaitsealadele on üha kasvav element säilitamiseks bioloogilist mitmekesisust (Walpole ja Goodwin 2001). Arengumaades on üks peamisi kaitsealade haldamise probleeme üha suuremaks muutuvad vaidlused maakasutuse üle kohalike inimestega (Nepal ja Weber 2012). Majanduslikud ja sotsiaalsed probleemid võivad ohustada rahvusparkide ja kaitsealade tõhusust ja olemasolu. Juurdepääsu vajadus loodusvaradele kaitsealadel võib suurendada avalikkuse vastuolu kaitseala juhtimisse (Fiallo ja Jacobson 1995). Samuti võivad tavapärased kohalike inimeste loodusvarade kasutamise õigused piirata rahvusparkide loomist ja eirata otsuste tegijaid. Need aspektid on tõstatanud avalikke konflikte, mistõttu ohustavad need kaitse eesmärged. Nendel

konfliktidel on tohutu mõju loodusvarade haldamisel, mitte ainult parkide ökosüsteemides, vaid ka nende ümbruses. Et saavutada omavahel sõltuvuses olevaid kaitse ja säästva arengu eesmärgi, peavad sellised vaidlused olema kiirelt ja üksmeelselt lahendatud (Nepal ja Weber 2012). Seega on parkide ja kaitsealade pikaajalise jätkusuutlikkuse eelduseks avalikkuse kaasamine ja toetamine eelkõige kaitsekorralduskavade- ja eeskirjade loomisel (Fiallo ja Jacobson 1995). Sealjuures on oluline esmalt selgeks teha huvirühmad ning kaasata nende esindajaid juba kaitsekorralduskava koostamise algjärgus. Kohalikud võivad anda täiendavaid vaatenurki ja teavad väärtusi, mida ametlikud uuringud ei näita. Näiteks võib kaitsealadel tihti peale leiduda kohalikke loodusvaatlejaid ja biolooge, kelle käest on võimalik saada uut informatsiooni kaitseala elustiku kohta. Samuti kerkib valdavalt alati ühe probleemina üles pärandkultuuri osakaal kaitseala väärtuses. Kui kaitsekorralduskava arvestab riigi poolt seatud prioriteetide kõrval ka kogukonna omadega, võetakse see kergemini omaks ja konfliktide esinemistõenäosus on väiksem (Lotman 2011).

Kui eramaaomanikud ja organisatsioonid on leidnud omavahel kompromissi ja on jõudnud otsusele, peab see vastama ka kehtivatele seadustele ja baseruuma avalikkusele kättesaadavate, kõigi majanduslike, sotsiaalsete ja ökoloogiliste järeelmõjude võrdlevale analüüsile. Samas peaks see olema ka kooskõlastatud kohaliku omavalitsuse poolt koostatud arengukavaga (Habicht ja Ehrlich 1997).

Eestis on seni enim kõneainet tekitanud Tallikõso sihtkaitsevööndi loomine Haanja looduspargis, kus kohalikud inimesed sõdisid antud sihtkaitsevööndi rajamise vastu, mille kohaselt kehtestataks Haanja looduspargis paiknevatele eramaadele veel rangemad piirangud. Sel juhul on igasugune majandustegevus neil maadel aga keelatud (Raamets 2010). Kuna vaidlused selle üle kestavad siiani ja mõistlikku lahendust pole leitud, siis on ka looduse kaitsmine sihtkaitsevööndi loomise näol takistatud ning sellest tulenevalt on tekkinud ka konfliktid kohalike elanike ja kaitsealade haldajate vahel.

Mõnikord on tekkinud ka niisuguseid olukordi, kus kohalikud elanikud ei ole teadlikud oma kodukohas kehtivatest piirangutest või ei oska hinnata nende vajalikkust. Kaitsealade püsielanikud peavad teadma, mis eesmärgil kaitseala kooslusi kaitstakse, hoitakse või säilitatakse. Kui kaitseala kaitse- eesmärgi on kaitsealade elanikele ebamääraselt või vähe selgitatud, siis ei õnnestu ka kaitse korraldamine. Reaalselt elluviidavad ja kohalikele elanikele arusaadavad ning mõistlikud eesmärgid annavad tõhusama tulemuse kaitse-eesmärkide elluviimisel (Niidumaa 2009). Osad uuringud on näidanud, et reservaadis, kus kaasati loodusvarade kasutajaid kaitsealade haldamisse, saavutati paremaid tulemusi ja suurenesid

ökoloogilised tegurid võrreldes nende reservaatidega, kus kohalikke elanikke ei kaasatud (Scholz *et al* 2004).

3. Materjal ja metoodika

Käesolevas magistritöös tugineti küsimuste koostamisel ja uuritavate valikul 2003. ja 1997. aastal koostatud uurimustest ja kogutud andmetest. Kahelt kaitsealalt küsitleti 40 inimest ja ühelt 39 inimest. Küsitlused viidi läbi 2014. aasta kevadel ja 2013. aasta sügisel otsese kontakti teel, suhtlusvõrgustike kaudu ja e-maili teel suhtlemise abil. E-maili teel saadeti küsitlusankeedid nii koolidesse kui turismitaludesse, kuid ka neile inimestele, keda autor teadis elavat kaitseala territooriumil. Samuti jäeti osa küsitlusankeete raamatukogudesse, kohalikku kauplusesse ja Otepääl ka Otepää looduskeskusesse. Otsene kontakt tähendas inimeste intervjuerimist ja vahetut suhtlust nendega. Karula rahvusparkis viidi 75% küsitlustest läbi otsese kontakti teel ja ülejäänud 25% moodustasid kohalikus kaupluses vastatud küsitlusankeedid. Otepää looduspargis moodustasid vahetu suhtluse teel läbi viidud ankeedid 37,5% looduskeskusesse ja raamatukogudesse viidud ankeedid 37,5% ja e-maili teel läbiviidud küsitlused 10%. Kuna autor ise elab Haanja looduspargi lähedal ning Haanja looduspargis elavate tuttavate ja tuttavate-tuttavate ringkond on lai, siis Haanja looduspargis saadeti küsitlused enamasti suhtlusvõrgustike ja e-maili teel – 75% küsitlustest. Ülejäänud 25% moodustasid otsese kontakti teel läbiviidud intervjuud. Küsitletavate valikul ei olnud üldiselt kindlat sihtgruppi, vaid intervjueritavad valiti juhuslikult. Intervjuerimise lihtsustamiseks sai töö autor Karula rahvusparki puhul Eesti Maaülikooli lektorilt Pille Tomsonilt Karula rahvusparki talude kaardi, kuhu olid märgitud mõnede potentsiaalsete inimeste nimed, kelle juurde autor võiks minna. Niisiis käis töö autor Karula rahvusparkis läbi nii kaardil märgitud taludes kui ka juhuslikult valitud talukohtades. Otepää looduspargis küsitledes võttis töö autor looduspargi piiride täpsustamise eesmärgil Otepää looduskeskusest looduspargi kaardi. Küsitletavad valiti juhusliku valiku teel. Haanja looduspargi elanikke otsese kontakti teel küsitledes valis töö autor talukohad samuti juhuslikult. E-maili teel saatis töö autor küsitlused neile inimestele, keda ta teadis elavat Haanja looduspargi territooriumil.

Uuritavate alade mahtu vähendati kolme kaitsealani eelnevate aastate liiga suure töömahu tõttu. Seega kui aastal 1997 ja 2003 olid uuritavateks aladeks kõik Eesti suuremad kaitsealad (Matsalu rahvuspark, Karula rahvuspark, Soomaa rahvuspark, Vilsandi rahvuspark, Otepää looduspark, Haanja looduspark ja Lahemaa rahvuspark), siis käesolevas töös keskenduti vaid Lõuna-Eesti poolsematele kaitsealadele (Karula rahvuspark, Haanja looduspark ja Otepää looduspark). Lõuna-Eesti valikut võib põhjendada ka autori enda kodukoha asumisega Lõuna-Eestis.

Töös kasutati juba 2003. aastal koostatud küsimustikku, mida muudeti vastavalt antud töö eesmärgile. Tuginedes magistritöö uurimiseesmärkidele, kajastasid kõige paremini problemaatikat küsimused 1, 2, 3, 6, 7, 8, 10, 11, 12, 13, 14, 17, 18, 19, 20, 21 ja 22 (vt Lisa 5). Samaks jäid ka küsimused, mis puudutasid elanike soolis-vanuseelist koosseisu ning kaitsealadel elatud aega. Käesolevas töös jäeti välja 2003. aasta küsimustikust küsimus 4, kuna tänapäeval ei ole maareformi probleem enam niivõrd aktuaalne, kui see oli 10 aastat tagasi (vt Lisa 6). Samuti jäeti välja üldiseid keskkonnaprobleeme käsitlevaid küsimused, kuna need ei kattu antud töö uurimiseesmärkidega (küsimused 13, 14, 15, 16, 17 ja 18) (vt Lisa 6). Käesolevas töös elanike arvamust ja seotust keskkonnaprobleemidega ei käsitleta. Küll aga asendati need küsimused Jaak Kliimaski koostatud küsimustega, mis puudutasid sotsiaalmajanduslikku mõju kaitsealadel. Uute küsimustena lisandusid antud küsimustikus juurde küsimused 4, 5, 9, 15 ja 16 (vt Lisa 5). Väikeseid muudatusi tehti ka autori enda poolt mõne küsimuse sõnastuses ja täiendamises. Küsimusse 1 lisati ääremaastumise probleem, mis on tänapäeva maapiirkondades üks aktuaalsemaid probleeme ja küsimusse 8 variant „Piirangud maakasutusele.“ Küsimust 22 täiendati vastusevariandiga „Osalen keskkonnakaitsega seotud ühissetevõtmistes“ iga-aastaste üle-eestiliste talgute korraldamise tõttu. Selle küsimusega sooviti teada, kuivõrd elanikud ise panustavad kodukoha maastike hooldamisse ja korrashoidu.

Küsitlusankeet koosnes nii suletud kui avatud küsimustest. Avatud küsimused olid koostatud osade suletud küsimuste vastuste täpsustamiseks. Suletud küsimuste tulemuste analüüsimiseks jagas töö autor vastusevariantidega küsimuste puhul kõik küsitlused vastavalt vastusevariandile kategooriatesse ja luges küsitluste mahud üle. Juhul kui tegemist oli küsimusega, mis nõudis objektide ja vastuste olulisuse järjekorras järjestamist, kirjutas autor üksipulgi tulemused eraldi üles ja arvutas hiljem keskmise. Avatud küsimuste puhul märkis autor üles kõik elanike poolt väljakirjutatud arvamused. Hiljem arvutas töö autor välja ka vastuste protsendilised osakaalud. Andmete töötlemiseks kasutati programmi Microsoft Excel. Tulemuste lihtsamaks jälgimiseks koostaks autor tabelid ja joonised, millest osad on paigutatud lisade alla (Lisa 1, Lisa 2, Lisa 3

ja Lisa 4), kuna liiga suurte andmete mahu tõttu ei olnud võimalik tabeleid paigutada töö põhiossa (tabelid olid liiga suured ja ei mahtunud vertikaalses asendis lehele).

2014. aasta tulemusi võrreldi hiljem 2003. ja 1997. aasta tulemustega.

4. Uuritavad alad

4.1 Uuritavate alade iseloomustus

4.1.2 Haanja looduspark

Haanja looduspargi pindala on 16,991,7 ha ning see asub Kagu-Eestis Võru maakonnas viie valla territooriumil. Haanja looduspark moodustati 1991. aastal keskkonnaministri määrusega. Enne seda oli Haanja looduspargi näol tegemist maastikukaitsealaga, mis moodustati 1957. aastal.

Vastavalt Haanja looduspargi kaitse-eeskirjale on Haanja looduspargi põhieesmärgiks Eesti kõrgeimal kuhjelisel saarkõrgustikul asuva ala kaitse.

Haanja looduspargi territooriumile jääb kolmteist sihtkaitsevööndit. Seitse neist hooldatavat ja kuus looduslikku sihtkaitsevööndit. Piiranguvööndeid on kokku viis (Haanja looduspargi kaitsekorralduskava 2012-2021).

4.1.2 Karula rahvuspark

Karula rahvuspark paikneb Kagu-Eestis Võru ja Valga maakonnas. Rahvuspargi kogupindalaks on 12300 ha. Karula rahvuspark asutati 1993. aastal. Enne seda oli Karula rahvuspargi näol tegemist Karula maastikukaitsealaga.

Sõltuvalt piirangute iseloomust ja ulatusest on rahvuspark jagatud piiranguvööndiks, sihtkaitsevööndiks ja loodusreservaadiks. Kuna Karula rahvuspargi ala on maastikuliselt suur ja loodusliku mitmekesisuse poolest rikas, siis on erinevaid vööndeid kokku palju. Loodusreservaate on rahvuspargis kokku kaks, piiranguvööndeid kaksteist ja sihtkaitsevööndeid koguni kakskümmend seitse. Sihtkaitsevööndite rohkuse tõttu on need omakorda jaotatud kolmeks:

- sihtkaitsevööndid, mille eesmärgiks on looduslik areng (nn looduslik skv);

- sihtkaitsevööndid, mille eesmärk on metsade looduslikkuse suurendamine (nn hooldatav skv)
- sihtkaitsevööndid, mille eesmärk on bioloogilise mitmekesisuse säilitamine (nn hooldatav skv).

Karula rahvuspargi kaitse-eeskirjast tulenevalt on kaitse-eesmärgiks Lõuna-Eestile iseloomulike metsa- ja järverikaste maastike, pinnavormide, looduse ja kultuuripärandi ning tasakaalustatud keskkonnakasutuse säilitamine, kaitsmine, taastamine, uurimine ja tutvustamine ning kaitsealuste liikide kaitse (Preismann 2007).

4.1.3 Otepää looduspark

Otepää looduspark moodustati 1997. aastal. Enne oli Otepää looduspargi näol tegemist Otepää maastikaitsealaga, mis omakorda moodustati 1957. aastal Pühajärve, Väikese Munamäe ja Tedremäe kaitsealade ühendamisel. Otepää looduspark asub Valga maakonna põhjaosas. Looduspargi kogupindalaks on 22545,9 ha. Vastavalt Otepää looduspargi kaitse-eeskirjale on looduspargi kaitse põhieesmärk Otepää kõrgustikele iseloomulike maastike kaitse. Looduspargi maa-ala jaguneb kahekümne üheks sihtkaitsevööndiks ja üheks piiranguvööndiks (Otepää looduspargi, Pühajärve pargi, Otepää hoiuala ja Hinnomäe väike-konnakotka püsielupaiga kaitsekorralduskava 2014-2023).

4.2 Inimasustus / elanikkond uuritavatel kaitsealadel

4.2.1 Karula rahvuspargi elanikkond

Karula rahvuspargis elab keskkonnaameti andmetel 241 inimest, kellest 0 - 15 aastaseid lapsi on 20,8%, tööealisi 48,7% ja pensionäre 30,5%. 241 inimest ei kajasta siiski päris täpselt elanike hulka rahvuspargis, sest palju on talusid, mida kasutatakse suvekodudena vaid kindlal perioodil. Suuremad külad Karula rahvuspargis on Ähijärve, Kaika ja Rebäsemõisa. Rahvastiku keskmine tihedus rahvuspargis on 2 - 2,5 inimest/km², mis on üle 10 korra madalam kui Eesti keskmine (33 in/km²) (Keskkonnaameti kodulehekülg 2014). Tänapäevaks on olemasolevate majapidamiste arv saja ringis, millest kõige enam talusid jääb Kaika külla. Samas on raske tõmmata piiri püsielanike ja nende elanike vahele, kellele Karula rahvuspark on teiseks koduks, sest nende gruppide vahel toimub pidev liikumine (Riigimetsa majandamise keskus 2011).

2000. aasta seisuga jaguneb rahvuspargi maa omanike kaupa järgmiselt: riigimaa halduses 50,6% eramaa 29,4%, erastamata võõrandatud maa 17,2% ja muu maa 2,8% (Keskkonnaameti kodulehekülg 2014). 2007. aasta seisuga on aastaringiselt asustatud majapidamisi rahvuspargi territooriumil 78. Piirkonna elanike tegevusaladeks on peamiselt turism, põllumajandus ja metsandus (Riigimetsa majandamise keskus 2011).

4.2.2 Otepää looduspargi elanikkond

Otepää looduspargis elab 2300 inimest. Kaitsealale jääb osaliselt või täielikult 27 küla. Tänapäeval on tihedamalt asustatud asulad Otepää linn ja selle ümbrus, Sihva asula, Pühajärve küla, Nüpli küla ja Kääriku küla. Asustuse teket on oluliselt suunanud ka niisuguste veekogude olemasolu nagu Tornijärv, Nõuni, Mõrtsuka ja Kaarna järv. Suuremas osas asub looduspark eramaal (82%), 13% maadest haldab RMK ja 5% riik. Kaitseala levinuim asulavorm on

hajaküla (Otepää looduspargi, Pühajärve pargi, Otepää hoiuala ja Hinnomäe väike-konnakotka püsielupaiga kaitsekorralduskava 2014-2023).

4.2.3. Haanja looduspargi elanikkond

Haanja looduspargis elab 2000. aasta rahvaloenduse andmetel 2000 inimest, kellele lisanduvad külastajad ja maakodude omanikud, kes püsivalt looduspargis ei ela. Tihedamalt asustatud asulad on Rõuge ja Haanja asulad ning nende ümbrus. Rahvastiku keskmine tihedus Haanja looduspargis jääb vahemikku 12-14 inimest/km² (Haanja looduspargi kaitsekorralduskava 2012-2021).

5. Tulemused ja analüüs

5.1. Üldine informatsioon

Uuritavatel aladel küsitleti kokku 119 elanikku. Küsitletutest 48 (40%) olid mehed ja 71 (60%) naised. Kõige enam vastanuid kuulusid vanuserühma 46 - 55 aastat (28%) ja kõige vähem oli 18 - 25 aastaseid inimesi (9% kõigist vastanutest) (vt. Tabel 2). 1997. aastal küsitleti kolmel kaitsealal (Karula rahvuspark, Haanja looduspark ja Otepää looduspark) kokku 129 elanikku (Kartau 1998) ja 2003. aastal 118 elanikku (Niidumaa 2009). 1997. aastal olid kõigi uuritavate alade lõikes 137 küsitletutest mehed ja 143 naised. 2003. aasta küsitletutest olid 111 mehed ja 153 naised. Kõige suurem vanusegrupp 2003. aastal oli 36 - 45 ja väikseim 26 - 35 ja 1997. aasta küsitluses kuulus kõige enam elanikke samuti vanusegruppi 36 - 45 ja kõige vähem küsitleti üle 65- aastaseid inimesi (vt. Tabel 3 ja 4). Seega on naised olnud küsitletute hulgas kõikide aastate lõikes ülekaalus ja olulisi erinevusi soolis-vanuseliselt ei esinenud.

Tabel 2. Elanike soolis-vanuseline koosseis aastal 2014.

kaitseala	küsitletud	Mehed	naised	18-25	25-35	36-45	46-55	56-65	Üle 65
Haanja	39	19	20	5	5	10	9	8	2
Otepää	40	11	29	2	4	6	9	9	10
Karula	40	18	22	4	2	7	15	7	5
Kokku	119	48	71	11	11	23	33	24	17

Tabel 3. Elanike soolis-vanuseline koosseis aastal 2003.

kaitseala	küsitletud	Mehed	Naised	18-25	25-35	36-45	46-55	56-65	Üle 65
Haanja	42	15	27	6	7	8	13	5	3
Otepää	31	13	18	8	2	7	4	6	4
Karula	44	31	23	7	7	12	4	6	8
Kokku	117	59	68	21	16	27	21	17	15

Tabel 4. Elanike soolis-vanuseline koosseis aastal 1997.

kaitseala	küsitletud	Mehed	naised	18-25	25-35	36-45	46-55	56-65	Üle 65
Haanja	34	14	20	7	8	6	6	5	2
Otepää	42	16	26	12	12	10	3	4	1
Karula	53	20	23	4	9	11	5	14	10
Kokku	129	50	69	23	29	27	14	23	13

5.2 Olulisimad probleemid ja kaitstavad looduskaitse objektid tänases Eestis

5.2.1 Olulisimad probleemid Eestis

Kahes esimeses sissejuhatavas küsimuses antud küsimustikus oli palutud elanikel järjestada nende arvates tänases Eestis esinevad kõige olulisemad probleemid ja looduskaitse seisukohast olulisimad objektid. Etteantud probleemid ja objektid paluti järjestada skaalas ühest kuueni olulisuse järjekorras alustades teravaimast ja olulisemast number ühega. Esimese küsimuse eesmärgiks oli välja selgitada, missugusel positsioonil on kaitsala elanike arvates keskkonna- ja looduskaitseprobleemid.

Tänases Eestis peeti kokkuvõtvalt kõikidel aladel olulisimaks probleemiks tööpuudust (vt. Lisa 1). Tööpuudusele järgnesid omakorda väikese vahemaaga ääremaastumine, inflatsioon ja sotsiaalsed probleemid. Viimastena nimetati kuritegevust ja keskkonna- ja looduskaitse probleeme. Ka 2003. aasta küsitlustes toodi teravama probleemina välja tööpuudus (vt. Lisa 1). Tööpuudusele järgnesid samuti sotsiaalsed probleemid ja kolmandal kohal oli kuritegevus. Inflatsioon ja keskkonna- ning looduskaitseprobleemid liigitati viimaste hulka. Lisaks eelnimetatutele loetleti ka muid probleeme (isiklikud probleemid, teede halb seisukord, kaugus keskustest). 1997. aastal läbi viidud küsitluse tulemusel nimetati esimeseks kuritegevust, millele järgnes tööpuuduse probleem ning sotsiaalsed probleemid liigitati kolmandale kohale. Neljandaks nimetati inflatsiooni, viiendaks keskkonnaprobleeme ja kuuendale kohale langesid muud probleemid (vt. Lisa 1).

Eeltoodust tulenevalt võib kokkuvõtvalt öelda, et jätkuvalt on kaitsealade elanike seas aktuaalsed tööpuudusega seotud probleemid, mis ei ole kümne aastaga vähenenud. Samuti on tõusetunud ääremaade probleem, mida varasemates uuringutes ei käsitletud, kuid tänastes uuringutes on seda peetud üheks teravimaks probleemiks. Kuigi inflatsiooni pärast tuntakse pisut vähem muret, kui sotsiaalsete probleemide üle, annab inflatsiooni olemasolu kõige rohkem tunda Karula rahvuspargis. Positiivsena tuleb märkida asjaolu, et kuritegevus on

maakohtades aastate jooksul langenud. Kui varasematel aastatel nimetati kuritegevust esimeseks ja teiseks, siis nüüdseks on kuritegevus langenud 4. ja 5. kohale. Kõikide aastate lõikes on keskkonnaprobleemidest olulisemal kohal sotsiaalse toimetulekuga seotud probleemid.

5.2.2 Olulisimad kaitstavad looduskaitse objektid tänases Eestis

Looduskaitse seisukohast olulisimate objektide järjestuse küsimuses püütakse välja selgitada, mida oleks vaja Eestis kohalike elanike arvates kõige enam kaitsta. Kaitsealade elanike jaoks osutus see küsimus üheks peadmurdvaimaks küsimuseks just seetõttu, et ise kaitsealal elades on keeruline vaadata asja looduskaitse seisukohalt.

2014. aasta küsitluses oli kõige olulisemaks märgitud põlismetsade kaitsmist. Sellele järgnesid märgalade, traditsiooniliste maastike, looduskaitsealuste liikide, puisniitude, loodusmälestiste ja viimaseks rannaniitude kaitse (vt. Lisa 2).

Sarnaselt 2014. aastaga oli ka 2003. aastal kohalike elanike jaoks tähtsaim kaitsta põlismetsi. Teiseks pakuti liikide, kolmandaks rannikualade, neljandaks puisniitude, viiendaks traditsiooniliste maastike, kuuendaks märgalade ja seitsmendaks loodusmälestiste kaitset.

Põlismetsade kaitset peeti ka 1997. aastal alade kokkuvõttes kõige olulisemaks. Järgnesid looduskaitsealused liigid, traditsioonilised maastikud, rannikualad, märgalad, puisniidud ja loodusmälestised.

Kokkuvõtvalt võib öelda, et aastate lõikes on järjestus olnud üpriski sarnane, kuid samas on märgata ka siiski mõningvaid erinevusi. Suuremaid erinevusi võib märgata märgalade ja traditsiooniliste maastike kaitse vajalikkuses, mille kaitsmise vajalikkus on tõusnud võrreldes 1997. ja 2003. aastaga. Samuti seisneb märgatav erinevus ka looduskaitsealuste liikide kaitsmise vajalikkuses, mis on aastate lõikes kahanenud. Suurimat erinevust võib märgata traditsiooniliste maastike kaitse vajalikkuses, mis on aastate lõikes kasvanud, kuid mis käsitletud looduskaitsealadel peaks olema üks põhilisi kaitsmise prioriteete. 2003. aastal tõusis Otepää looduspargis puisniitude, liikide ja traditsiooniliste maastike kaitsmise vajadus, kuid kümne aasta jooksul on see märgatavalt vähenenud.

Pisut vähemolulisemaks peetakse 2014. aastal ka looduskaitsealuste liikide kaitset. Haanja looduspargis peetakse puisniitude kaitse vajalikkust kõikidest kaitsealadest olulisimaks. Loodusmälestiste kaitse liigitati kõikide aastate lõikes viimaste sekka.

Selgelt eristub asjaolu, et kohalikud elanikud peavad oluliseks kaitsta seda, mille kaitseks alal on nad elavad, on loodud. Seda võib järeldada sellest, et kui kõikide kaitsealade puhul peeti kõige olulisemaks põlismetsade ja ka traditsiooniliste maastike kaitset, siis rannikualade kaitse nimetati kõige vähem tähtsamaks, kuna lõuna-eesi kaitsealade elanikke see ei puuduta (vt. Lisa 2).

5.3 Looduskaitsealade olemasolu piisavus

Enamus ehk 77% vastajatest leidis, et kaitsealad on Eestis parasjagu. 20% vastajatest arvas, et Eestis on kaitsealad juba liiga palju ning 3% küsitletutest leidis, et kaitsealad on liiga vähe. Neid inimesi, kes arvasid, et kaitsealad on liiga palju, oli kõige enam Karula rahvusparkis. Nende inimeste osakaal, kes leidsid, et kaitsealad on liiga vähe, oli kõige suurem Haanja looduspargis.

2003. aasta ja 1997. aasta tulemustega võrreldes olulisi muutusi toimunud ei ole. Kõigil kolmel aastal on enim leitud, et kaitsealad on Eestis parasjagu. Haanja ja Otepää loodusparkides on kasvanud nende inimeste arv, kelle arvates on kaitsealad liiga palju. Karula puhul langes see arvamus veidike 2003. aastal, kuid tõusis taas 2014. aastaks. Samuti on Otepää looduspargis võrreldes 2003. aastaga vähenenud oluliselt nende elanike arv, kelle arvates on kaitsealad liiga vähe (vt. Tabel 5).

Tabel 5. Looduskaitsealade olemasolu piisavus elanike arvates aastatel 1997-2014.

kaitseala	Liiga palju			Parasjagu			Liiga vähe		
	2014	2003	1997	2014	2003	1997	2014	2003	1997
Haanja	6 15%	6 15%	0 0%	31 80%	32 80%	30 88%	2 5%	2 5%	4 12%
Karula	11 27,5 %	6 14%	12 23%	28 70%	33 77%	37 70%	1 2,5%	4 9%	4 7%
Otepää	7 15%	1 3%	0 0%	32 80%	18 62%	38 91%	1 2,5%	10 35%	4 9%
Kokku	24 20%	13 12%	12 9%	91 77%	83 71%	105 82%	4 3%	16 14%	12 9%

5.4 Kaitseala elanike hinnang oma elukohale kaitsealal

Antud küsimuses oli palutud elanikel hinnata oma elukohta kaitsealal. Hinnang põhines skaalal „pigem kõrgelt“, „kõrgelt“, „pigem vähe“, „ei väärtusta üldse“, „ei oska öelda“ (vt. Tabel 6). Enamasti väärtustavad elanikud oma elukohta kaitsealal kõrgelt või keskmiselt. 38% kõigist vastanutest hindab oma elukohta kaitsealal keskmiselt ja 32% pigem kõrgelt. Keskmise väärtustamine tähendab seda, et kaitsealal elamisel on kaks poolt – elanike arvates on kaitsealal siiski hea elada, kuna siin on puutumata, kaitstud ja ilus loodus, kuid teisalt seavad piirangud neile igapäeva elus takistusi. Kõrge väärtustamise puhul toodi positiivsena välja kaitsealadel säilitatavat ilusat ja puhast looduskeskkonda koos sellega kaasneva metsaga. Kõikidel kaitsealadel oli väike protsent ka neid inimesi, kes väärtustasid oma elukohta kaitsealal vähe – Haanjas 5% küsitletutest ja Karulas 2,5%. Oma elukohta kaitsealal ei väärtustanud üldse kaks inimest Haanja looduspargist. Negatiivsed hoiakud olid tingitud Haanja looduspargis peamiselt Tallikõso sihtkaitsevööndi rajamisest või ehituse ja metsakasutuse piiramisest. 1997. ja 2003. aastal seda küsimust ei käsitletud.

Tabel 6. Kaitseala elanike hinnang oma elukohale kaitsealal 2014. aasta tulemuste põhjal (%)

	Haanja	Otepää	Karula	Kokku
Kõrgelt	20%	22,5%	22,5%	21%
Pigem kõrgelt	35%	32,5%	30%	32%
Keskmiselt	33%	37,5%	42,5%	38%
Pigem vähe	5%	7,5%	2,5%	5%
Ei väärtusta üldse	5%	0	0	2%
Ei oska öelda	0	0	2,5%	1%
Vastanute arv	39	40	40	119

5.5 Kaitsealade elanike rahulolu kaitsekorraldusega kodukandis

Järgnevatel küsimustes paluti kaitsealade elanikel hinnata rahulolu looduskaitsealase tegevusega oma kodukandis, mis ühtlasi tähendab ka rahulolu looduskaitsealaste piirangutega. Üldisemas plaanis tuli hinnata rahulolu üldise kaitsekorraldusega. Nii tuli kaitsealade elanikel välja selgitada, kuivõrd teadlikud on nad kaitsealadel kehtivatest piirangutest, missugused piirangud ja mil määral neid mõjutavad ning kas nende tegevusvabadus on kaitsealal elamise tõttu piiratud. Samuti uuriti, kas kaitsealade elanike arvates peaks arvestama püsielanike huvidega.

5.5.1 Rahulolu looduskaitsealase tegevusega

Suurem osa (61% küsitletutest) oli siiski oma kodukoha looduskaitsealase tegevusega rahul (vt. Tabel 7). Kõige enam olid loodud kaitsealase tegevusega rahul Haanja ja Otepää looduspargi elanikud. Enim rahulolematust esines Karula rahvuspargis – 20% küsitletutest ei olnud kodukandi looduskaitsealase tegevusega rahul või üldse mitte rahul. Kõige altimad olid küsitlusele vastama Haanja ja Karula kaitsealade elanikud. Karula rahvuspargis ei olnud neid inimesi, kes keeldusid küsitlusele vastamast. Haanja looduspargis oli selliseid inimesi vaid üks. Kõige suurema asustustihedusega Otepää looduspargis osutus elanike küsitlemine kõige keerukamaks, sest just siin oli kõige rohkem neid inimesi, kes ei olnud nõus küsitlusele vastama (12,5% inimest küsitlejate arvust). Samuti oli Otepää looduspargis suurim nende inimeste hulk, kes vastasid „ei oska öelda“. Kõige vähem rahulolematust esines samuti Otepää looduspargis, kus 10% vastanutest ei olnud oma kodukoha looduskaitsealase tegevusega rahul ning üldse mitte rahuolevaid inimesi oli 0. 2003. ja 1997. aasta küsitluse tulemustega võrreldes olulisi erinevusi ei esinenud. Karula rahvuspargis on rahulolu üldiselt püsinud samal tasemel. Kõige kõrgem rahulolu näitaja oli 2003. aastal, kuid nüüdseks on see taas kahanenud. Haanja ja Otepää looduspargis on kümne aasta jooksul vähenenud ka nende elanike hulk, kes on vastanud „ei oska öelda“. Karula rahvuspargis on see osakaal pisut suurenenud. Kõige kõrgem protsent

nende vastanute hulgas oli Otepää looduspargis. Võrreldes 1997. aastaga oli see protsent enam-vähem samal tasemel. Rahuolu kasvu on märgata Haanja looduspargis: kui 2003. aastal vastati küsimusele vastusega „ei ole rahul“ 29% ja 1997. aastal 26% , siis 2014. aastaks on see näitaja langenud 5%-le. Karula rahvuspargis on rahuolematute elanike hulk aga kasvanud kümne aastaga 7%-lt 20%-le. Üldse mitte rahuolevate inimeste osakaal on suurenenud Haanja looduspargis ja kahanenud Karula rahvuspargis.

Üldises plaanis suuri erinevusi antud küsimuse tulemustes varasemate aastatega võrreldes toimunud ei ole. 2003. aastal oli looduskaitsealase tegevusega rahul 44% ja 1997. aastal 49% inimestest. Võib öelda, et rahulolu on väiksel määral aastate jooksul kasvanud. Seda võib järeldada ka asjaolust, et 1997. aastal oli mitte rahuolevate elanike osakaal 24%, kuid tänaseks on see langenud 12%-ni.

Tabel 7. Kaitsealade elanike rahulolu looduskaitsealase tegevusega aastatel 1997-2014.

kaitseala	Väga rahul			Rahul			Ei oska öelda			Ei ole rahul			Ei ole üldse rahul		
	2014	2003	1997	2014	2003	1997	2014	2003	1997	2014	2003	1997	2014	2003	1997
Haanja	1 2,5%	1 2%	2 6%	24 61,5 %	13 31%	17 50%	6 15%	12 29%	4 12%	2 5%	12 29%	9 26%	6 15%	4 9%	2 6%
Karula	5 12,5 %	6 14%	4 7%	21 52,5 %	29 66%	23 54%	5 12,5 %	4 9%	8 15%	8 20%	3 7%	14 27%	1 2,5%	2 4%	7 13%
Otepää	1 2,5%	1 3%	3 7%	27 67 %	10 32%	20 38%	8 20%	11 36%	7 16%	4 10%	5 16%	8 19%	0 0%	4 13%	1 3%
Kokku	7 5%	8 7%	9 7%	72 61%	52 44%	60 49%	19 16%	27 23%	19 15%	14 12%	20 17%	31 24%	7 5%	10 9%	10 10%

5.5.2 Teadlikkus looduskaitsealastest piirangutest

Teadlikkust looduskaitsealadel kehtivatest piirangutest võib kaitsealade elanike seas hinnata heaks (vt. Tabel 8). Kõigil kaitsealadel oli kõige enam neid inimesi, kes teadsid piiranguid hästi. Üldiselt teati hästi neid piiranguid, mis on seotud inimeste tegevusalade ja igapäevatoimetustega. Ehk metsaga tegelevad inimesed teavad paremini piiranguid metsaräie ja põllumajandusega tegelevad inimesed maakasutusega seotud piiranguid. Ja kuna ka juurde ehitamise huvi on kaitsealade elanike seas suur, siis on ka ehitusega seotud piirangutest teadlikkus hea.

Kõige kõrgem teadlikkus oli Karula rahvuspargis, kus koguni 30% inimest vastasid, et nad teavad looduskaitsealaseid reegleid ja piiranguid väga hästi ning 45% hästi. Samuti oli vähe kesiste teadmistega inimesi (15%). Kõige vähesemat teadlikkust esines Otepää looduspargis, kus vaid üks inimene vastas, et ta teab looduskaitsealaseid reegleid ja piiranguid väga hästi. Suur oli ka kesiste teadmistega elanike hulk (30% küsitletutest). Haanja looduspargi teadlikkust võib hinnata samuti heaks, 71% elanikest teadsid looduskaitsealaseid piiranguid hästi ja ainult 7% vähe.

Aastate lõikes on olnud kaitsealade inimeste teadlikkus looduskaitsealastest reeglitest ja piirangutest hea. Oma kodukoha looduskaitsealastest piirangutest hästi teadvate inimeste osakaal on mõnevõrra kasvanud. 2003. aastal olid need näitajad 44%, 1997. aastal 51% ja 2014. aastal on see näitaja kerkinud 59%-ni. Samuti on kokkuvõttes kahanenud nende vastajate osakaal, kes teavad oma kodukoha looduskaitsealaseid piiranguid vähe – 36%-lt 21%-ni. Võrreldes 2003. aastaga võib täheldada olulist muutust Haanja looduspargis, kus teadlikkus looduskaitsealastest piirangutest on hüppeliselt kasvanud. Kui 2003. aasta küsitletutest teadsid oma kodukoha looduskaitsealaseid piiranguid 50% küsitletutest ja hästi teadsid 34%, siis tänapäevaks on hästiteadvate elanike hulk kasvanud 71%-ni ja väheteadvate elanike hulk kahanenud 7%-ni. Otepää looduspargis on endiselt suur nende elanike protsent, kes teavad kodukohas kehtivates piirangutest vähe. See on püsinud kõige kõrgemana nii 1997. aastal kui ka 2003. aastal. Positiivseks näitajaks oli nende elanike osakaal, kes ei tea piirangutest midagi

– kui 2003. ja 1997. aastal oli niisuguseid inimesi vähemalt igal kaitsealal üks, siis käesoleval aastal selliseid elanikke ei olnud.

Tabel 8. Teadlikkus looduskaitsealastest reeglistest ja piirangutest aastatel 1997-2014.

kaitseala	väga hästi			hästi			ei oska öelda			tean vähe			ei tea midagi		
	2014	2003	1997	2014	2003	1997	2014	2003	1997	2014	2003	1997	2014	2003	1997
Haanja	6 15%	3 7%	3 9%	24% 71%	14 34%	19 56%	2 5%	3 7%	1 3%	3 7%	21 50%	11 32%	0 0%	1 2%	0 0%
Karula	12 30%	6 14%	6 11%	18 45%	29 66%	29 55%	4 10%	2 4%	2 4%	6 15%	7 16%	15 28%	0 0%	0 0%	1 2%
Otepää	3 7,5%	3 10%	4 10%	24 60%	9 29%	18 43%	1 2,5%	4 13%	1 2%	12 30%	14 45%	18 43%	0 0%	1 3%	1 2%
Kokku	21 18%	12 11%	13 10%	70 59%	52 44%	51 66%	7 6%	9 8%	4 3%	21 18%	42 36%	44 34%	0 0%	1 1%	2 4%

5.5.3 Kaitsealade elanike arvates peamised elu mõjutavad piirangud

Kaitsealade elanike arvates takistavad nende igapäevaelu piirangud metsaraiele. Samuti nimetati sageli ka piiranguid kinnisvaratehingutele (enamasti tekkisid probleemid just juurdeehitusega). Samas oli positiivseks näitajaks see, et mitte kordagi ei nimetatud piiranguid pestitsiididele ega mineraalväetistele. Selle põhjuseks toodi mahepõllumajandusega tegelemine, kus mineraalväetisi ja pestitsiide ei kasutata. Mahepõllumajanduseks liigitati ka omatarbeks kultuuride kasvatamine. Mõneti oli esile tõstetud ka piiranguid maakasutusele ja vähem jahindusele ja kalandusele. Väga palju sõltub looduskaitsealaste piirangute olulisus ka ala loodusegeograafilisest asukohast. Antud kaitsealade territooriumidel on palju metsa, mistõttu ongi piiranguid metsaraiele peamiseks elu takistavateks piiranguteks. Samas nimetati vähem piiranguid kalandusele, kuna tegemist ei ole rannikualadega.

Kui võrrelda tänaseid tulemusi 2003. aasta ja 1997. aasta tulemustega, siis olulisi muutusi toimunud ei ole. Aastate lõikes on olnud kaitsealade elanike jaoks olulisemad need piirangud, mis on seotud metsaraie ja kinnisvaratehingutega. Suurim erinevus seisnes pestitsiidide ja mineraalväetistega seotud piirangute väljatoomisel. Kui tänastes küsitlustes ei nimetatud neid piiranguid ühelgi korral, siis varasematel aastatel oli piiranguid pestitsiidide kasutamisele nimetatud kokku 14-l korral ja piiranguid mineraalväetiste kasutamisele 21-l korral.

Kõige enam nimetati 1997. ja 2003. aastal piiranguid metsaraiele. Järgnesid kinnisvaratehingute seotud piirangud, kalandus, jahindus ja muud piirangud. Piiranguid

maakasutusele vanemates küsitlusankeetides ei käsitletud. Selle aasta põhjal võib piiranguid maakasutusele paigutada kolmandale kohale. Sellele järgnesid kalandus, jahindus ja muud piirangud. Lisaks juba nimetatud teguritele, toodi välja ka muid piiranguid. Nimetatud oli turismitalu ehituskeeldu lähemale kui 50 meetrit järvest ja järve korrast äraoleku korral selle korrastamisekeeldu. Samuti märgiti muu alla ka niisuguste piirangute puudumine, mis oleks elu oluliselt mõjutanud (vt. Lisa 3).

5.5.4 Kaitsealade elanike arvates mittevajalike piirangute olemasolu

Järgmises küsimuses küsiti kohalikelt elanikelt eelneva küsimuse tulemuste täpsustamise eesmärgil, kas kohalike elanike arvates on looduskaitsealaseid piiranguid, mis nende arvates ei ole vajalikud (Tabel 9 ja 10). Jah vastuse korral paluti neid rahulolematuse põhjuseks olevaid piiranguid nimetada. 53% antud küsimusele vastajatest arvasid, et kaitsealal on piiranguid, mis pole vajalikud. 40% vastajatest leidis, et mittevajalikke piiranguid ei ole. 7% vastajatest arvas, et piiranguid võiks rohkemgi olla. Alade lõikes vastasid „jah“ kõige enam Haanja looduspargi elanikud, „ei“ vastuseid oli samuti kõige enam välja toodud Haanja looduspargis. Kõige enam pakuti, et piiranguid võiks rohkem olla Otepää looduspargis, sellega soovitakse piirata turistide ja külastajate arvu.

Mittevajalikest piirangutest toodi välja näiteks piiranguid ehitustegevusele, piiranguid tiigi süvendamisele ja raiele, samuti järve puhastamisele, maavarade kasutamisele ja ebavajalikuks peeti ka sihtkaitsevööndites kehtivaid liiga rangeid piiranguid.

Tabel 19. Looduskaitsealaste piirangute mittevajalikkus 2014. aasta seisuga.

	Haanja	Otepää	Karula	Kokku
Jah	46%	52,5%	60%	53%
Ei	49%	37,5%	35%	40%
Võiks rohkem olla	5%	10%	5%	7%
Vastanute arv	39	40	40	119

Tabel 10. Looduskaitsealaste piirangute mittevajalikkus 2003. aasta seisuga.

	Haanja	Otepää	Karula	Kokku
Jah	45%	23%	19,5%	38%
Ei	53%	37%	35%	44%
Võiks rohkem olla	2%	40%	17,5%	18%

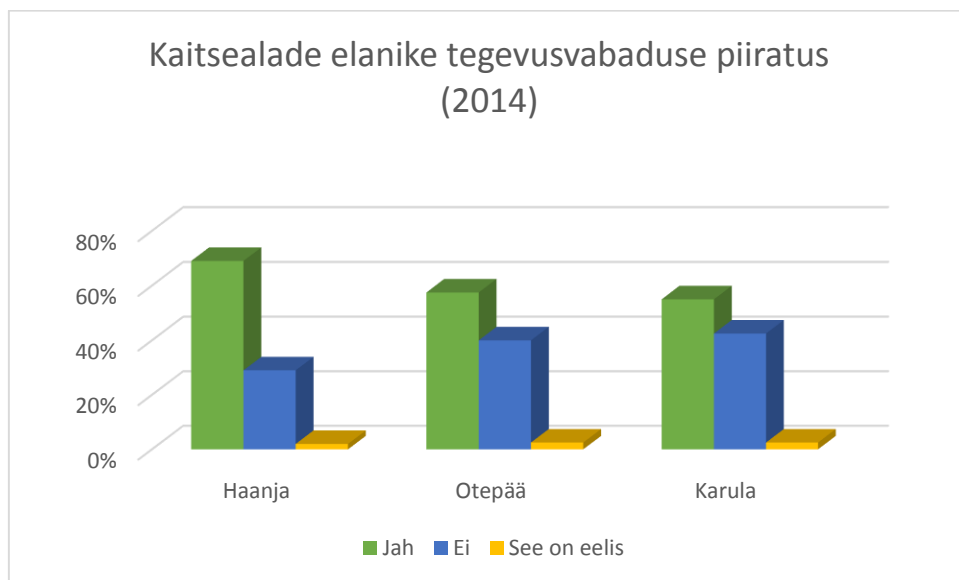
Käesoleva aasta tulemusi 2003. aasta tulemustega võrrelda ei ole võimalik, kuna 2003. aastal läbi viidud küsitluste analüüsimisel oli tehtud viga (viga võis tekkida protsendi, tulemuste kokku arvutamisel või andmete töötlusel).

5.5.5 Kaitsealade elanike tegevusvabaduse piiratus

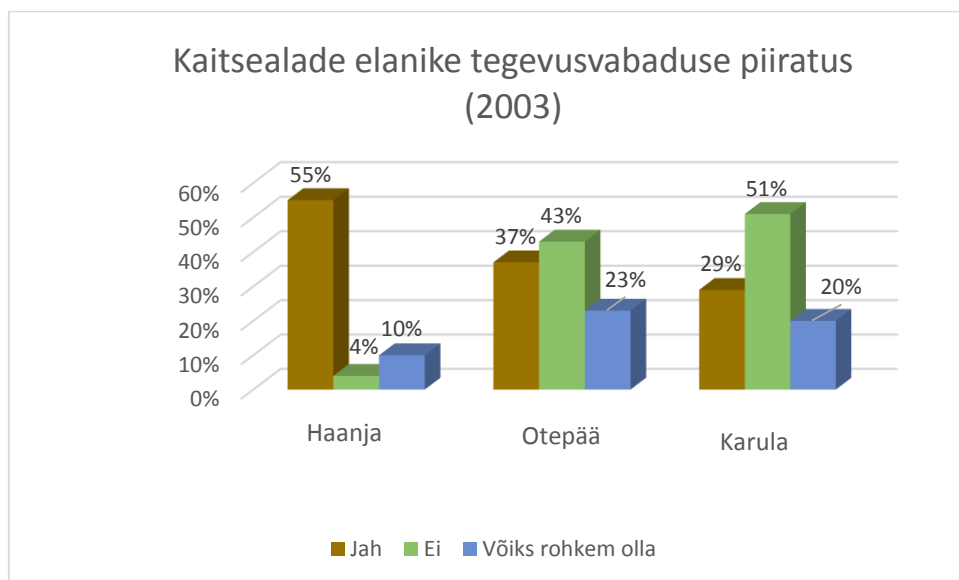
Kaitsealade elanikelt küsiti ka lisaks häirivate piirangute olemasolule ka seda, kuidas on nende tegevusvabadus ja võimalused piiratud tänu kaitsealal elamisele. Selle küsimuse puhul ei tekkinud vastuste puhul kindlat ülekaalu, vaid vastuste protsent on jagunenud üsna erinevalt. Elanikel paluti vastata kas „jah“ „ei“ või et kaitsealal elamine on hoopiski pigem eelis. Viimase puhul paluti inimestel ka selgitada, mis põhjusel on kaitsealal elamine eelis.

Kõige rohkem oli „jah“ vastuseid (60% küsitletutest) ning pisut vähem (37% küsitletutest) vastasid, et nende tegevusvabadus ei ole tänu kaitsealal elamisele piiratud. 3% küsitletutest vastas, ka, et kaitsealal elamine on pigem eelis. Viimase variandi puhul põhjendati seda puutumata, ilusa ja kaitstud loodusega. 2014. aasta küsitluste tulemustega võrreldes jagunesid 2003. aastal veidi erinevalt. Siis vastas 43% inimestest, et kaitsealal elamine ei piira nende tegevusvabadust ja 38% puhul oli tegevusvabadus piiratud. 19% inimese arvates oli kaitsealal elamine eelis, seega on kümne aasta jooksul kasvanud nende elanike hulk, kelle tegevusvabadus on tänu kaitsealal elamisele piiratud ja kahanenud nende hulk, kelle arvates kaitseala ei piira nende tegevusvabadust. Vähenenud on ka nende elanike arv, kes peavad kaitsealal elamist eeliseks (vt. Joonis 3 ja 4).

Kõigi kolme kaitseala puhul jagunesid „jah“ vastused enam-vähem võrdselt. Ainus erinevus seisnes Karula rahvuspargi puhul, kus oli kõige enam „ei“ vastuseid. Igalt kaitsealalt vastas üks inimene, et kaitsealal elamine on pigem eelis.



Joonis 2. Elanike tegevusvabaduse piiratus 2014. aastal (%).



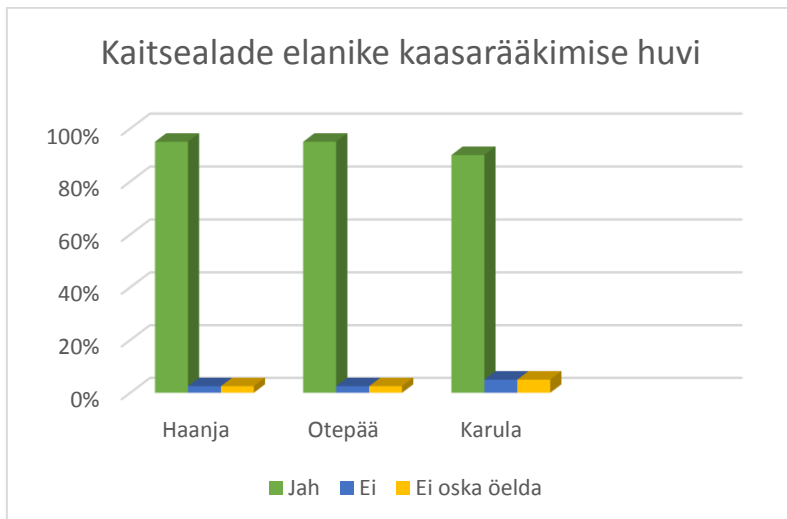
Joonis 3. Elanike tegevusvabaduse piiratus 2003. aastal (%)

5.5.6 Kaitsekordades/eeskirjades püsielanike huvidega arvestamise olulisus kaitsealade elanike jaoks

Kaitsealade kaitse-eeskirjades ja kaitsekorralduskavades tuuakse välja kaitsealadel keelatud ja lubatud tegevused. Niisiis tuleb kaitsekordade/kaitse-eeskirjade väljatöötamisel leida koostöös kohalike elanikega lahendusi kaitsealadel olevatele ja selle korraldamisel ilmnevatele probleemidele ja viia kohalikke elanikke kurssi kaitsealadel planeeritavate tegevustestega ja kaitse-eesmärkidega. Et välja selgitada, kas kohalikud elanikud on üldse huvitatud kodukoha kaitseala kaitse korraldamises kaasa rääkimisest, küsiti selles osas kohalike elanike arvamust selle kohta, kas kaitsealade kaitsekordades/eeskirjades tuleks arvestada ka kaitsealal elavate püsielanike huvide/arvamustega.

Suurem osa ehk 94% vastajatest leidis, et kaitsealade kaitsekordades peab arvestama ka püsielanike huvidega. 3% küsitletutest arvas, et kaitse-eeskirjades ja kaitsekordades ei ole vaja arvestada püsielanike huvidega ja 3% vastanutest ei osanud sellele küsimusele vastata (vt. Joonis 4). Kõikide kaitsealade lõikes jagunesid vastused väga üksmeelselt. Haanja ja Otepää looduspargides oli „jah“ vastuste osakaal 95% ja Karula rahvuspargis 90%. „Ei“ vastused jagunesid järgmiselt: Haanja ja Otepää looduspargides 2,5% ja Karula rahvuspargis 5%. Samamoodi jagunesid vastused ka „ei oska öelda“ vastusevariandi puhul.

Varasematel aastatel antud küsimust ei käsitletud.



Joonis 4. Elanike kaasrääkimise huvi kaitsealade kaitsekordade/eeskirjade koostamise protsessis 2014. aasta seisuga (%).

5.6 Looduskaitsealade elanike arvamus kinnisvara hinnamuutustest kaitsealal

Antud küsimuses sooviti teada looduskaitsealade elanike arvamust kinnisvara hindade muutuste kohta kaitsealal. Küsimuse eesmärgiks oli välja selgitada, kuivõrd võib muutuda sellise kinnisvara (maa, mets, hooned) hind, mis asub kaitseala territooriumil. Kõige rohkem vastajaid (49% küsitletutest) oli nende inimeste hulgas, kes ei osanud öelda, mis juhtub kaitsealusel maal asuva kinnisvara hinnaga (vt. Lisa 4). Karula rahvuspargi elanikud pakkusid võrreldes teiste aladega kõige enam, et kinnisvara hind tõuseb mõningal määral ja Haanja looduspargi elanikud, et kinnisvara hind tõuseb tugevasti. Kinnisvara hinna langust pakkusid kõige enam Otepää looduspargi elanikud.

Sarnaselt varasemate aastatega on püsinud kõige kõrgemana nende inimeste protsent, kes vastasid „ei oska öelda“. Põhjenduseks toodi asjaolu, et kinnisvara hinnad sõltuvad kinnisvaratüübist. Kui tegemist on lihtsalt hoonega kaitsealal, siis elanike arvates kinnisvara hind pigem tõuseb. Samas kui kinnisvaraks on maa või mets, siis arvati, et kinnisvara hind langeb tugevasti, kuna maa- ja metsaomanikud ei saa kasutada oma maad ja metsa omatarbeks või tulusaamiseks. Mitmel korral põhjendati kinnisvarahinna tõusu mitte kaitsealal paiknemise, vaid looduskauni asukohaga. Ühel korral märgiti ära ka see, et künklikul maastikul ei ole võimalik põllumajandusega tegeleda ning seetõttu võib samuti kinnisvara hind langeda. Näiteks Otepää puhul toodi välja asjaolu, et kinnisvarahinnatõusu põhjustab Otepää lähedal asuv talu asukoht, mitte kaitseala. Seega ei saa väita, et kaitseala otseselt põhjustab kinnisvarahinna tõusu. Pigem tingib see elanike arvates kinnisvarahinna languse.

Haanja looduspargis on vähenenud nende inimeste protsent, kelle arvates kinnisvara hind langeb mõningal määral. Väike kasvumuutus on toimunud „kinnisvara hind tõuseb mõningal määral ja tõuseb tugevasti“ vastajate hulgas, kuid üldiselt on näitajad jäänud aastate lõikes stabiilseks ja mingeid suuri muutusi selles vallas tekkinud ei ole. Karula rahvuspargis võib suurt kasvumuutust märgata nende vastajate hulgas, kes vastasid, et kinnisvara hind tõuseb mõningal määral. Nii on vähemaks jäänud ka neid inimesi, kelle arvates kinnisvara hind langeb mõningal

määral. Nende inimeste hulk, kelle arvates kinnisvara hind tõuseb tugevasti, on võrreldes 1997. aastaga vähenenud. Neid, kes vastasid, et kinnisvara hind langeb tugevasti oli 1997. aastal 24,5%, kuid 2003. aastal langes see protsent 7%-ni. Tänapäevaks on nende elanike hulk taas pisut kasvanud 16%-ni.

Otepää looduspargis on tekkinud juurde neid inimesi, kelle arvates kinnisvara hind langeb mõningal määral, võrreldes 1997. aastaga on märgatavalt vähenenud nende elanike osakaal, kelle arvates kinnisvara hind tõuseb mõningal määral. Seega võib öelda, et Otepää elanike arvates kinnisvara hinnad pigem langevad (vt. Lisa 4).

5.7 Looduskaitsealade maaomandi küsimus

Järgnevas küsimuses küsiti kaitsealade elanikelt, kas kaitseala peaks nende arvates olema riigi-, era-, munitsipaal- või valitsusväliste organisatsioonide omandis. 77% vastajatest pakkus, et kaitseala peaks siiski olema riigiomandis. 9% vastanute arvates võiksid kaitsealad olla eraomandis. Kõige enam eraomandi pooldajaid oli Karula rahvuspargis ja Haanja looduspargis (mõlemal alal 10% vastajatest). Haanja ja Karula kaitsealadel arvasid 5% küsitletutest, et kaitseala peaks olema munitsipaalomandis ning kahe inimese arvates võiks kaitseala olla ka valitsusväliste organisatsioonide omandis. Muu alla kirjutati üldiselt „ei tea“ ja ühel korral ka „ei ole pädev vastama“.

Kõigi aastate lõikes on suurimana püsinud nende vastajate protsent, kelle arvates peaks kaitseala olema riigiomandis. Karula rahvuspargis on võrreldes 1997. aastaga vähenenud eraomandi pooldajate hulk ning Haanja looduspargis munitsipaalomandi pooldajate hulk. Samuti on aastatega vähemaks jäänud neid inimesi, kelle arvates peaksid kaitsealad olema valitsusväliste organisatsioonide omandis. Kui aastatel 1997-2003 oli neid vastajaid ühe kuni viie kandis, siis 2014. aastal arvas nii vaid üks inimene Haanja looduspargist. 1997. aasta andmete kohta puudusid protsendid, sest protsendi arvutamisel oli tehtud viga (vt. Tabel 11)

Tabel 11. Kaitsealade elanike arvamus kaitsealade omandilise kuuluvuse kohta 2014. aastal.

kaitseala	Eraomand			Riigiomand			Munitsipaalomand			VVO omand			Muu		
	2014	2003	1997	2014	2003	1997	2014	2003	1997	2014	2003	1997	2014	2003	1997
Haanja	4 10%	3 7%	2	27 69%	24 59%	23	2 5%	9 22%	8	1 2%	1 2%	1	5 13%	4 10%	2
Karula	4 10%	2 5%	11	32 80%	30 75%	36	2 5%	0 0%	3	0	1 2,5%	4	2 5%	7 17,5%	1
Otepää	2 5%	2 7%	6	33 82,5%	20 69%	27	1 2,5%	3 10%	5	1 2,5%	2 7%	5	3 7,5%	2 7%	3
Kokku	10 10%	7 6%	19	92 77%	74 67%	86	5 4%	12 11%	16	2 2%	4 3%	10	10 9%	13 12%	6

5.8 Sobivaim kompensatsiooni ja toetuse viis saamata jäänud tulu ja maastike hooldamise eest

Kaitsealade elanikel paluti järgnevas küsimuses järjestada ühest kuueni skaalas kaitseala piirangute tõttu saamata jäänud tulu tõttu nende arvates kõige mõistlikum kompensatsioon (vt. Tabel 12). Lisaks sooviti teada, kas ja missugust toetust soovivad kaitsealade elanikud saada maastike hooldamise eest (vt. Tabel 13). Väljatoodud variandid olid järgmised: rahaline kompensatsioon, piirangute vähendamine üldse, piirangute vähendamine kaitsealade elanike kasuks, tuluallikate asendamine muude teenimisvõimalustega, tehniline abi ja kompensatsiooniks erinevate teenuste tagamine. Samuti oli võimalik pakkuda ka muid kompensatsiooniks sobivaid tulusaamise- või äraelamise võimalusi. Võimalikud toetuse saamise võimalused olid koolitus, nõuandetegevus talu tasandil ja rahaline toetus (vt. Joonised 5 ja 6).

5.8.1 Võimalikud meetmed kaitseala piirangute tõttu saamata jäänud tulu või muude ebamugavuste tõttu

Kõige enam sooviti rahalist kompensatsiooni ning Karula rahvuspargis ka piirangute vähendamist kaitseala püsielanike kasuks. Paljudel kordadel mainiti ka tuluallikate asendamist muude teenimisvõimalustega. Vähem sooviti tehnilist abi ning kõige vähem kompensatsiooniks teenuste tagamist. Viimast põhjendati asjaoluga, et teenuste tagamine ei tohiks olla kompensatsioon ega soodustus, vaid on riigi/omavalitsuse poolt iseenesestmõistetav tegutsemisviis. Muudest kompensatsioonivõimalustest pakuti kaitsealadel tööd tegevatele inimestele palga maksmist ja looduskaitsealadel elavatele inimestele eelistuste loomist looduskaitsetööde korraldamisel.

Küsitluste analüüsimisel ja küsitlemise käigus avastas töö autor, et käesoleva küsimuse näol oli tegemist inimeste jaoks ühe raskeima küsimusega, mille puhul oli esines kõige enam poolikult

täidetud ankeete. Enamasti oli kirjutatud skaalas vaid 3 olulisimat ja 3 viimast olid jäetud kirjutamata. Samuti väljendus see küsitlemise käigus inimeste reaktsioonist ja arvamusest, et tegu on raske küsimusega. 1997. ja 2003. aastate uuringutes seda küsimust ei käsitletud.

Tabel 12. Võimalikud meetmed kaitseala piirangute tõttu saamata jäänud tulu või muude ebamugavuste tõttu 2014. aasta seisuga.

Kaitseala	Rahaline kompenseerimine	Piirangute vähendamine üldse	Piirangute vähendamine kaitsealade püsivaks kasuks	Tuluallikate asendamise muude teenimisvõimalustega	Tehniline abi	Kompensatsiooniks teenuste tagamine
Haanja	1-2	3-4	2	3	5	6
Karula	1-2	4	1-2	3	5	6
Otepää	1	4	2	3	5	6
Kokku	1	4	2	3	5	6

5.8.2 Nõusoleku määr maastike hooldamiseks toetuse saamisel

Suurem osa küsitlusele vastanutest on nõus hooldama oma kodukoha maastikke, kui neil oleks võimalus saada selle eest toetust – 92% küsitletutest vastas „nõus“ või „väga nõus“. Neid inimesi, kes ei ole nõus maastike hooldamisel toetust saama, praktiliselt ei olnud või oli neid vaid üks. Võrreldes teiste kaitsealadega, paistis Otepää looduspark silma „ei oska öelda“ vastuste suurema osakaaluga (vt. Tabel 13).

Tabel 13. Nõusoleku määr toetuse saamisel maastikke hooldada 2003-2014. aastate võrdluses.

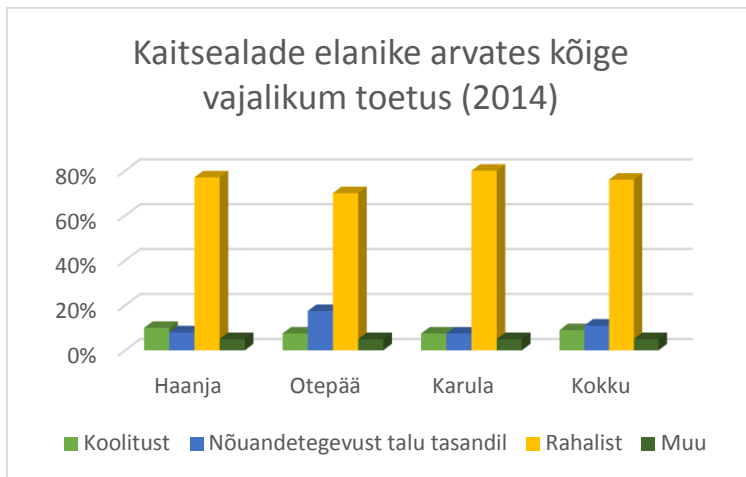
kaitseala	väga nõus		nõus		ei oska öelda		ei ole nõus		ei ole üldse nõus	
	2014	2003	2014	2003	2014	2003	2014	2003	2014	2003
Haanja	17 43%	14 33%	20 52%	20 48%	1 3%	6 14%	0 37%	2 5%	0 0%	0 0%
Karula	19 47,5%	14 33%	20 50%	26 60%	0 42%	0 24%	1 2,5%	3 7%	0 0%/	0 0%
Otepää	12 30%	8 27%	20 50%	16 53%	7 7,5%	6 20%	1 2,5%	0 0%	0 0%	0 0%
Kokku	48 41%	36 32%	60 51%	62 54%	8 6%	12 11%	2 2%	5 4%	0 0%	0 0%

2003. aasta küsitluste tulemuste põhjal olid samuti enamik vastanutest nõus saada toetust maastike hooldamise eesmärgil. Võrreldes 2014. aasta tulemustega on vähenenud nende inimeste osakaal, kes ei ole nõus toetust saada. Samuti on Haanja looduspargis vähenenud nende elanike hulk, kes on vastanud „ei oska öelda“. Otepää looduspargis selles vallas mingeid muutusi toimunud ei ole (vt. Tabel 13).

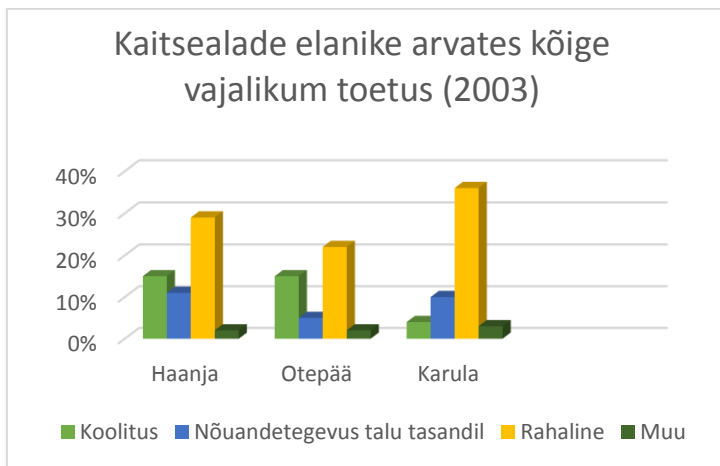
5.8.3 Vajatav toetus

Kõige enam soovitakse saada rahalist toetust. Seda pidas kõige vajalikumaks 76% vastanutest. Teisena nimetati nõuandetegevuse saamist talu tasandil ja kolmandale kohale jäi koolitus. Kõige enam nõuandetegevuse saamist talu tasandil sooviti Otepää looduspargis. Muid toetuse saamise võimalusi nimetati igal kaitsealal kahel korral.

2003. aasta küsitlustes oli samuti nimetatud kõige enam rahalise toetuse saamise vajadust ning seejärel nõuandetegevust ja viimasena koolitust. Nõuandetegevuse ja koolituse soovi määr on kümne aastaga kõikidel kaitsealadel oluliselt langenud (vt. Joonis 5 ja 6).



Joonis 5. Vajatav toetus 2014. aasta tulemuste põhjal.



Joonis 6. Vajatav toetus 2003. aasta tulemuste põhjal.

5.9 Kaitsealade elanike suhtumised kaitsealadel toimuvatesse võimalikesse muutustesse

Järgnevas küsimuses olid etteantud oletatavad muutused, mis võiksid järgnevatel aastatel toimuda kaitsealadel. Küsiti kaitsealade elanike suhtumist järgmistesse muutustesse: suvekodude mõõdukas ja ulatuslik rajamine kaitsealale, rahvastiku mõõdukas ja massiline elama asumine kaitsealale, välismaalaste elama asumine kaitsealale, kaitseala külastajate mõõdukas ja kiire kasv, külastusobjektide mõõdukas ja ulatuslik rajamine, muude ettevõtete ulatuslik ja mõõdukas rajamine ja kaitseala kaotamine (vt. Tabelid 14, 15 ja 16).

Rahvastiku mõõduka juurdetuleku suhtes olid Karula rahvusparki elanikud positiivselt meelestatud – nii suvekodude mõõdukasse rajamisesse, kui ka rahvastiku mõõdukasse elamaasumisse suhtuti hästi. Suvekodude mõõdukasse rajamisse suhtus hästi 30% elanikest ja rahvastiku mõõdukasse elama asumisse 40% küsitletutest. Samas ei soovitud aga rahvastiku ja suvekodude massilist juurde tekkimist, sellesse suhtuti valdavalt pigem negatiivselt (vastavalt 50% ja 40% vastanutest). Samuti ei soovita oma kodukohta välismaalaste juurdetulekut. 37,5% küsitletutest suhtus sellesse pigem negatiivselt ja 40% küsitletutest negatiivselt. Külastajate/turistide mõõduka juurdekasvu suhtes läksid Karula rahvusparki elanike arvamused lahku. 25% küsitletutest arvas, et turistide mõõdukas juurdekasv oleks pigem positiivne ja 27,5% küsitletutest pidas seda pigem negatiivseks. Külastajate kiirese kasvu suhtuti üheselt negatiivselt – 47,5% vastanutest pidas seda pigem negatiivseks. Külastusobjektide mõõdukasse juurde rajamisse suhtuti keskmiselt (42,5% vastanutest) ja ulatuslikku rajamisse pigem negatiivselt (50% vastanutest).

Samuti oldi muude ettevõtete mõõduka rajamise poolt, sest see looks juurde töökohti ja turgutaks veidike kodukoha majandust. 57,5% vastanutest suhtus sellesse pigem hästi. Samas ei soovitud juurde muid ettevõtteid suuremal hulgal. Kaitseala kaotamist Karula rahvusparki elanikud valdavalt ei soovi – vastati kõige enam kas pigem negatiivselt (40,5% vastanutest) või negatiivselt (37,5% vastanutest) (vt. Tabel 15).

Tabel 14. Karula rahvusparki elanike suhtumine kaitsealal toimuvatesse võimalikesse muutustesse.

Kaitseala/muutused	Hästi	Pigem hästi	Keskmiselt	Pig. negatiivselt	Negatiivselt	Ei oska öelda
Suvekodude mõõdukas raj.	9 22,5%	12 /30%	11 27,5 %	2 5%	2 5%	4 10%
Suvekodude ulatuslik raj.	0%	1 2,5%	6 15%	16 40%	15 37,5%	2 5%
Rahvastiku mõõdukas elamas.	10 25%	16 40%	10 25%	3 7,5%	1 2,5%	0 0%
Rahvastiku massiline elamas.	0 0%	0 0%	2 5%	20 50%	17 42,5%	1 2,5%
Välismaalased	0	2 5%	5 12,5%	15 37,5%	17 42,5%	1 2,5%
Kaitseala külastajate mõõdukas kasv	7 17,5%	10 25 %	7 17,5%	5 12,5%	11 27,5%	0 0%
Kaitseala külastajate kiire kasv	6 15%	8 20%	6 15%	19 47,5%	1 2,5%	0 0%
Külastusobjektide mõõdukas raj.	7 17,5%	14 32,5%	17 42,5 %	1 2,5%	0 0%	1 2,5%
Külastusobjektide ulatuslik raj.	3 7,5%	3 7,5%	7 17,5%	20 50%	6 15%	1 2,5%
Muude ettevõtete mõõdukas raj	7 17,5%	23 57,5%	7 17,5%	0 0%	2 5%	1 2,5%
Muude ettevõtete ulatuslik raj.	2 5%	8 20%	10 25%	17 42,5%	3 7,5%	0 0%
Kaitseala kaotamine	0 0%	2 5%	7 17,5%	16 40,5%	15 37,5%	0 0%

Haanja looduspargi elanikud suhtuvad suvekodude mõõdukasse rajamisse ja rahvastiku mõõdukasse elama asumisse pigem hästi (vastavalt 33% ja 43,5% vastanutest). Rahvastiku massiline elamaasumine looduspargi alale on Haanja elanike arvates pigem negatiivne (38,5% vastanutest). Samal arvamusel ollakse ka suvekodude ulatusliku rajamise suhtes (30%

vastanutest). Välismaalaste elama asumisse suhtutakse samuti negatiivselt - 35% küsitletutest pidas seda kas pigem negatiivseks või negatiivseks. Turistide suhtes on Haanja looduspargi elanikud positiivselt meelestatud – mõõdukasse turistide juurdevoolu suhtutakse 36%-lise ülekaaluga hästi. Kiirese turistide juurdekasvu suhtutakse keskmiselt (30% vastanutest). Mõõdukasse külastusobjektide rajamisse suhtuvad Haanja looduspargi elanikud keskmiselt ning ulatuslikku rajamisse pigem negatiivselt. 30% küsitletutest suhtub muude ettevõtete mõõdukasse rajamisse pigem positiivselt. Ulatuslikku rajamisse suhtutakse samuti keskmiselt (35% vastanutest). Kaitseala kaotamine on Haanja looduspargi elanike arvates negatiivne. 43% küsitletutest pidas seda negatiivseks ja 35% pigem negatiivseks (vt. Tabel 16).

Tabel 15. Haanja looduspargi elanike suhtumine etteantud muutustesse

Kaitseala/muutused	Hästi	Pigem hästi	Keskmiselt	Pig. negatiivselt	Negatiivselt	Ei oska öelda
Suvekodude mõõdukas raj.	7 18%	13 33%	11 28%	6 15%	2 5%	0
Suvekodude ulatuslik raj.	4 10%	3 7%	8 20,5%	12 30%	11 28%	1 2,5%
Rahvastiku mõõdukas elama as.	8 20,5%	17 43,5%	7 17%	5 12%	1 2,5%	1 2,5%
Rahvastiku massiline elama as.	1 2,5%	2 5%	7 18%	15 38,5%	12 30%	2 5%
Välismaalased	0	5 12%	4 10%	14 35%	14 35%	2 5%
Kaitseala külastajate mõõdukas kasv	10 26%	14 36%	10 26%	4 10%	0 0%	1 2,5%
Kaitseala külastajate kiire kasv	3 7%	9 23%	12 30%	7 18%	6 15%	2 5%
Külastusobjektide mõõdukas raj.	6 15%	19 48%	12 30%	2 5%	0 0%	0 0%
Külastusobjektide ulatuslik raj.	3 7%	3 7%	13 33%	14 35%	3 7%	3 7%
Muude ettevõtete mõõdukas raj	9 23%	12 30%	9 23%	7 18%	0	2 5%
Muude ettevõtete ulatuslik raj.	3 7%	8 20,5%	14 35%	10 25%	1 2,5%	3 7%
Kaitseala kaotamine	1 2,5%	0 0%	6 15%	14 35%	17 43%	1 2,5%

Otepää looduspargi elanikud suhtuvad rahvastiku mõõdukasse juurdetulekusse ja suvekodude rajamisse valdavalt pigem hästi (vastavalt 42,5% ja 50% vastajatest), kuid massilise juurdekasvu puhul on suhtumine pigem negatiivne. Negatiivselt suhtutakse ka välismaalaste elama asumisesse (77,5% vastanutest). Turistide mõõdukas juurdevool on Otepää elanike arvates samuti positiivne (50% vastanutest vastasid „pigem hästi“), kuid kiire kasv on pigem negatiivne. Külustusobjektide mõõdukasse juurderajamise suhtutakse Otepää looduspargis keskmiselt, nende ulatuslik rajamine tekitab aga pigem negatiivseid emotsioone. Muude ettevõtete mõõdukas rajamine on otepäälaste arvates pigem hea (50% vastanutest suhtusid sellesse tegurisse pigem hästi), kuid ulatuslik rajamine on pigem negatiivne. 85% elanikest suhtub kaitseala kaotamise samuti negatiivselt (vt. Tabel 17)

Tabel 16. Otepää looduspargi elanike suhtumine etteantud muutustesse

Kaitseala/muutused	Hästi	Pigem hästi	Keskmiselt	Pig. negatiivselt	Negatiivselt	Ei oska öelda
Suvekodude mõõdukas raj.	3 7,5%	20 50%	11 27,5%	6 15%	1 2,5%	0 0%
Suvekodude ulatuslik raj.	0	0	7 17,5%	26 65%	7 17,5%	0 0%
Rahvastiku mõõdukas elama as.	3 7,5%	17 42,5%	13 32,5%	4 10%	2 5%	1 2,5%
Rahvastiku massiline elama as.	0	1 2,5%	4 10%	20 50%	13 32,5%	2 5%
Välismaalased	0	0	9 22,5%	16 40%	15 37,5%	0 0%
Kaitseala küllastajate mõõdukas kasv	5 12,5%	20 50%	13 30%	3 7,5%	0 0%	0 0%
Kaitseala küllastajate kiire kasv	0	6 15%	13 32,5%	18 45%	2 5%	1 2,5%
Külustusobjektide mõõdukas raj.	7 17,5%	14 35%	15 37,5%	3 7,5%	0 0%	1 2,5%
Külustusobjektide ulatuslik raj.	0	5 12,5%	12 30%	17 42,5%	5 12,5%	1 2,5%
Muude ettevõtete mõõdukas raj	6 15%	20 50%	10 25%	2 5%	1 2,5%	1 2,5%
Muude ettevõtete ulatuslik raj.	1 2,5%	6 15%	12 30%	13 32,5%	6 15%	2 5%

Kaitseala kaotamine	1 2,5%	1 2,5%	2 5%	23 57,5%	11 27,5%	2 5%
---------------------	-----------	-----------	---------	-------------	-------------	---------

Kokkuvõtvalt on kõigi kaitsealade lõikes suhtumised üksmeelsed. Rahvastiku mõõdukasse juurdeasumisse suhtutakse hästi, sest see leevendaks pisut ääremaastumise probleemi. Teisalt ei soovi kaitsealade elanikud aga massilist rahva pealetungi. Ka turistide vastu ei ole üldiselt kaitsealade elanikel midagi. Pigem suhtutakse turistidesse hästi ja nad on kaitsealadele oodatud. Turistide kiirsesse kasvu on suhtumised pigem negatiivsed. Külustusobjektide mõõdukas rajamine tekitab samuti üksmeelselt positiivset meeleolu, kuid ulatuslik rajamine pigem negatiivset. Mõõdukal hulgal ettevõtete rajamisse suhtutakse kõikidel kaitsealadel positiivselt, ulatuslik rajamine tekitab Karula ja Otepää elanikel aga negatiivset meeleolu. Haanja looduspargis suhtutakse vastupidiselt teistele aga ka ulatuslikku ettevõtete rajamisse pigem keskmiselt. Kaitseala kaotamine on kõikide kaitsealade elanike arvates valdavalt negatiivne.

5.10 Kaitsealade elanike nõusolek maksta keskkonnakaitse huvides kõrgemaid hindasid

Küsitluste tulemuste põhjal võib väita, et kaitsealade elanikud ei ole pigem nõus maksuma keskkonnakaitse huvides kõrgemaid hindasid. 54% küsitletutest vastasid, et nad ei ole nõus või ei ole üldse nõus maksuma keskkonnakaitse nimel kõrgemaid hindasid. Valdavalt oli põhjus põhimõttes ja elatustaseme languses, mistõttu ei soovitud keskkonnakaitse nimel midagi juurde maksta. Kõige enam olid nõus juurde maksuma Karula ja Haanja kaitsealade elanikud ning kõige vähem Otepää looduspargi elanikud. 24% küsitlusest ei osanud sellele küsimusele vastata.

Aastate lõikes on keskkonnakaitse huvides nõusolek juurde maksta tunduvalt kahanenud ning kasvanud on nende elanike osakaal, kes ei ole nõus keskkonnakaitse nimel juurde maksuma. 1997. aastal oli kõige enam just neid elanikke, kes oleksid nõus maksuma keskkonnakaitse huvides kõrgemaid hindasid (33% küsitletutest). Tänapäevaks on see protsent märgatavalt kahanenud 14%-ni (vt. Tabel 17).

Tabel 17. Kaitsealade elanike nõusoleku määr maksta keskkonnakaitse huvides kõrgemaid hindasid, aastate 1997-2014 võrdluses.

kaitseala	väga nõus			nõus			ei oska öelda			ei ole nõus			ei ole üldse nõus		
	2014	2003	1997	2014	2003	1997	2014	2003	1997	2014	2003	1997	2014	2003	1997
Haanja	0 0%	0 0%	0 0%	20 51%	4 10%	19 57%	8 20%	20 49%	7 20%	20 51%	15 37%	7 20%	5 12%	2 5%	1 3%
Karula	0 0%	1 2,5%	2 4%	22 55%	12 28%	11 21%	8 20%	18 42%	13 24%	19 47,5%	10 23%	15 28%	3 17,5%	2 5%	12 23%
Otepää	1 2,5%	0 0%	2 4%	19 47,5%	7 24%	12 30%	8 20%	11 38%	16 38%	20 55%	10 35%	9 9%	9 22,5%	1 3%	3 7%
Kokku	1 1%	1 1%	4 3%	63 53%	23 20%	24 33%	24 20%	5 4%	16 12%	63 53%	35 31%	31 24%	17 15%	5 4%	16 12%

5.11 Kaitsealade elanike arvates kodukoha maastikes häirivad tegurid

Järgnevas küsimuses paluti elanikel nimetada kolm tegurit, mis neid kodukoha maastikes kõige enam häirivad. Enim häirivamateks teguriteks nimetati söötis maad ja võsastumist, lagunened hooned, ebasobivaid ehitisi ja vedelevaid jäätmeid. Järgnesid metsade üleraie ja muud tegurid. Muude tegurite alla paigutati üldiselt häirivate tegurite puudumine. Haanja ja Otepää looduspargis liigitati kõige häirivamate tegurite alla söötis maid ja võsastumist ning lagunened hooned. Otepää looduspargi elanikke häirisid mõneti ka vedelevad jäätmed. Karula rahvuspargis olid samuti enim häirivamad tegurid söötis maad, võsastumine ja lagunened hooned.

2003. aastal nimetati kõige enam söötis maad ja võsastumist, seda nimetas 84% küsitletutest. Teisel kohal olid lagunened hooned, mida nimetas 63% vastanutest ning kolmandana nimetati vedelevate jäätmete probleeme (56% küsitletutest). Seega ei ole kümne aasta vältel selles vallas olulisi muutusi toimunud. Märkimisväärsemaks muutuseks võib pidada metsade üleraie märgatavat vähenemist. 1997. aastal seda küsimust ei käsitletud (vt. Tabel 18).

Tabel 18. Häirivamad tegurid kodukoha maastikes 2003-2014. aastatel võrrelduna

	Söötis maad ja võsastumine		Lagunenud hooned		Ebasobivad ehitised		Metsade üleraie		Vedelevad jäätmed		Muu	
	2014	2003	2014	2003	2014	2003	2014	2003	2014	2003	2014	2003
kaitseala	36	37	29	36	18	4	6	20	14	16	2	1
Haanja	36	37	29	36	18	4	6	20	14	16	2	1
Karula	24	39	31	33	16	3	5	15	13	19	1	7
Otepää	29	25	29	16	18	6	6	13	16	19	2	0
Kokku	89	109	89	85	52	13	19	48	43	54	5	7

5.12 Rakendatavad tegevused keskkonna/looduse hoidmiseks/kaitseks

Antud küsimuses paluti kaitsealade elanikel valida olemasolevatest vastusevariantidest välja need tegevused, mida rakendatakse keskkonnahoidmiseks. Kõige enam sorteeriti jäätmeid, tegeleti mahepõllumajandusega ja püüti järgida säästva majandamise põhimõtteid (vt. Tabel 19).

Tabel 19. Rakendatavad meetmed looduse hoidmiseks 2014. aasta tulemuste põhjal.

	Haanja	Otepää	Karula	Kokku
Olen keskkonnaorg. liige	1	0	1	6
Osalen aktiivselt ühisettevõtmistes	12	13	6	31
Sort. jäätmeid	29	35	17	81
Ostan keskkonnasõbralikke tooteid	17	10	10	37
Tegelen mahepõllumaj.	16	24	12	52

Püüan järgida säästva maj. põhimõtteid	21	18	13	52
Püüan olla kursis keskkonnaküsimustega	14	21	8	43

Võrreldes 2014. aasta küsitlusi 2003. aasta küsitlustega, võib märgata mõningaid erinevusi. Kui 2003. aastal püüti kõige enam olla kursis keskkonnaküsimustega, siis sel aastal on keskkonnaküsimustega kursisolek üks vähem rakendatavaid tegevusi. Säästva majandamise põhimõtteid püüab järgida umbes sama suur hulk elanikke. Jäätmete sorteerimine oli 2003. aastal kolmandal kohal, kuid sel aastal esimesel (vt. Tabel 20). Seega on jäätmete sorteerimise tava saanud kaitseala elanike jaoks suuremaks prioriteediks. Viimane võib olla tingitud inimeste teadlikkuse kasvust ja jäätmete kogumispunktide olemasolust. Pisut on kasvutrendi näidanud ka mahepõllumajandusega tegelemine. Kusjuures mahepõllumajanduse all ei peetud silmas vaid suurt mahetalu pidamist, vaid ka omatarbeks mahetoodete kasvatamist.

Tabel 20. Rakendatavad meetmed looduse hoidmiseks 2003. aasta tulemuste põhjal.

	Haanja	Otepää	Karula	Kokku
Olen keskkonnaorg. liige	2	1	7	10
Osalen aktiivselt ühissetevõtmistes				
Sort. jäätmeid	12	7	6	25
Ostan keskkonnasõbralikke tooteid	13	8	9	20
Tegelen mahepõllumaj.	15	7	18	40
Püüan järgida säästva maj. põhimõtteid	21	12	25	58
Püüan olla kursis keskkonnaküsimustega	13	12	26	51

5.13 Väärtusliku maastiku mõiste käsitus

Väärtusliku maastiku all mõistsid kaitsealade elanikud sellist maastikku, mida ei ole rikutud ja mis on püsinud sellisena nagu ta on loodud. Väärtuslikul maastikul on elukooslused säilinud ja see on korrastatud, niidetud ja võsast puhastatud. Samuti määratleti väärtuslikku maastikku kui pikka aega samasugusena püsinud looduslikku metsa, sood, rohumaad või puisniitu.

6. Järeldused ja arutelu

Looduskaitse üheks olulisemaks osaks on kaitsealade haldamine ja kaitse korraldamine neil väärtuslikel aladel. Kaitsealade kaitse planeerimisel lähtutakse eelkõige Euroopa Liidu nõuetest ja looduskaitseseadusest. Nendes sisalduvate määruste ja õigusaktide põhjal luuakse kaitsealadele kaitsekorralduskavasid ja kaitse-eeskirju, mis määravad ära kaitsealadel lubatud ja keelatud tegevused. Kaitsealad on jaotatud kolme eri kaitsereežiimiga võõndiks ning sõltuvalt kaitsemise vajalikkuse tasemest ja ala väärtustest on ühes neist rangemad piirangud ja teises leebemad. Niisugused piirangud võivad tekitada kohalikes elanikes vastumeelsust, mistõttu on kaitse korraldamisel vajalik inimesi kaasata nii kaitsekorralduskavade koostamisse, kui ka kaitsealadel läbiviidavatesse hooldustöödesse. Samuti on oluline pakkuda inimestele kompensatsiooni saamata jäänud tulu või ebamugavuste eest või muid alternatiive majanduslikult toime tulemiseks. Kaitsealade haldamisel on tähtis luua koostöös kohalike elanikega ühiseid eesmärke edaspidiseks kaitseala korralduseks. See aitab vältida ka konflikte kaitseala valitsejate ja püsielanike vahel, sest konfliktid võivad ohtu seada kaitse-eesmärkide täitmise. Rahulolematud inimesed ei pruugi ühel heal päeval käituda nii nagu ütleb ette ühe looduspargi kaitse-eeskiri, vaid talitada vastupidi. Selline käitumisviis võib kahjustada aga kaitsealadel kaitstavaid väärtusi – sealsete ökosüsteemide ja liikide säilimist. Sarnast uurimust on koostatud enne vaid kahel korral – Maarika Niidumaa poolt 2003. aastal ja Kuido Kartau poolt 1997. aastal. Tulemuste saamiseks koostati varasemate aastate küsitluste põhjal küsitlusankeedid, mis viidi läbi 2013. aasta sügisel ja 2014. aasta kevadel. Varasemalt küsitleti inimesi kõigilt seitsmelt suurimalt kaitsealalt, sel korral vaid kolmelt. Uuritavateks aladeks olid Karula rahvuspark, Haanja looduspark ja Otepää looduspark. Kokku küsitleti kolmelt kaitsealalt 119 inimest. 2003. aastal oli kolme kaitseala küsitlejate arvuks 118 küsitletut ja 1997. aastal oli küsitletuid 129.

Käesoleva töö põhieesmärgiks oli uurida looduskaitsealadel elavate inimeste suhtumist kehtivatesse reeglitesse ja piirangutesse – kuivõrd on nad nendega kursis, mil määral on nad piirangutega rahul ja kuivõrd ning kuidas piirangud mõjutavad kaitsealade elanike igapäevaelu ja majanduslikku toimetulekut. Lisaks uuriti vähesel määral ka seda, kuidas kaitsealade elanikud üleüldse väärtustavad oma elukohta kaitsealal ja kuidas nad suhtuvad kaitsealadel

tekkida võivatesse muutustesse. Küsitluste käigus saadud tulemusi võrreldi 2003. ja 1997. aastal koostatud uurimuste tulemustega.

Kaitsealade elanike seas on jätkuvalt aktuaalsed sotsiaalse toimetulekuga seotud probleemid, mis ei ole kümne aastaga vähenenud. Lisaks on tõusetunud ääremaade probleem, mida varasemates uuringutes ei käsitletud, kuid tänastes uuringutes on seda peetud üheks teraivamaks probleemiks. Kaitsealade näol oli enamasti tegemist lõunapoolsemate maapiirkondadega, kus ääremaastumist tunti tugevalt. Seda mõjutasid inimeste kolimine linna ja maapiirkondades lakkav tööpuudus. Tööpuudust peeti samuti aastate lõikes üheks olulisimaks probleemiks. Antud küsimuse eesmärgiks oli välja selgitada, missugusel positsioonil on kaitsealade elanike arvates keskkonna- ja looduskaitsega seotud probleemid, mis liigitati viimasele kohale. Kuigi kaitsealade territoorium on 11- aastaga laienenud 12%-lt 18%-ni, on enamike inimeste arvates kaitsealaid Eestis parasjagu. Samas võib siiski täheldada väikest kasvumuutust nende elanike hulgas, kelle arvates on kaitsealaid juba liiga palju. Looduskaitse seisukohast peeti kõige olulisemaks kaitstavaks objektiks põlismetsa. Viimane oli tõenäoliselt tingitud asjaolust, et antud kaitsealadel on säilinud suured ja väärtuslikud metsamassiivid. Kui tegemist oleks olnud rannikuäärse alaga, oleks ilmselt rannikuaalad paigutatud esimesele kohale.

Oma elukohta kaitsealal hinnati enamasti kõrgelt või keskmiselt. Keskmine väärtustamine tähendas seda, et kaitsealal elamisel on kaks poolt – elanike arvates on kaitsealal siiski hea elada, sest siin on puutumata, kaitstud ja ilus loodus, kuid teisalt seavad piirangud neile igapäeva elus takistusi. Kõrge väärtustamise puhul toodi positiivsena välja kaitsealadel säilitatavat ilusat ja puhast looduskeskkonda koos sellega kaasneva metsaga. Negatiivsed hoiakud olid tingitud Haanja looduspargis peamiselt Tallikõsõ sihtkaitsevööndi rajamisest või ehituse ja metsakasutuse piiramisest. Suurem osa vastanutest olid rahul ka oma kodukoha looduskaitsealase tegevusega, mis ühtlasti tähendab ka kaitse korraldust kaitsealadel. Viimane omakorda hõlmab endas ka kaitsealadel kehtivaid piiranguid. Seega võib rahulolu ja kõrge hinnangu põhjal järeldada, et kaitsealade elanikud suhtuvad üldiselt ka oma kodukohas kehtivatesse piirangutesse rahuolevalt ja suuri pretensioone selle vastu ei ole. Aastate lõikes on rahuolu isegi väiksemal määral kasvanud. Teadlikkust kaitsealadel kehtivatest reeglitest ja piirangust võib samuti hinnata heaks sest valdavalt kõigil kaitsealadel oli kõige enam neid inimesi, kes teadsid oma kodukoha reegleid ja piiranguid hästi. Nii oli see ka eelnevatel aastatel. Samas võib varasemate aastatega võrreldes täheldada teadlikkuse kasvu Positiivse näitjana võis välja tuua nende inimeste vähenemise, kes ei tea piirangutest midagi – kui 2003. ja 1997. aastal

oli niisuguseid inimesi vähemalt igal kaitsealal üks, siis käesoleval aastal selliseid inimesi ei olnud. Eeltoodust võib järeldada inimeste võimalikku suuremat kaasamist varasemate aastatega võrreldes või püsielanike enda aktiivsemat osalemist kaitse korraldamisel. Seda näitasid ka kaasamisprotsessi küsimuse tulemused, kus 94% vastajatest leidis, et püsielanike huvidega arvestamine ja nende kaasamine on oluline.

Peamiselt oldi kursis just kaitse-eeskirjades sätestatuga ja üldiselt teati hästi neid piiranguid, mis on seotud inimeste tegevusalade ja igapäevatoimetustega. Ehk metsaga tegelevad inimesed teavad paremini piiranguid metsaraiele ja põllumajandusega tegelevad inimesed maakasutusega seotud piiranguid. Ja kuna ka juurde ehitamise huvi on kaitsealade elanike seas suur, siis on ka vajalik ka ehitusega seotud piirangute teadmine. Inimesed leidsid ka, et kaitsealadel on niisuguseid piiranguid, mis pole vajalikud ning nende tegevusvabadus on piiratud tänu kaitsealal elamisele. Kõige rohkem mõjutasid kaitsealade elanikke piirangud metsaraiele ja kinnisvaratehingutele. Antud kaitsealade territooriumil olev mets on paljude kaitsealade elanike ainsaks tulusaamise- ja kütteallikaks, mistõttu olid piirangud metsaraiele majanduslikeks takistajateks. Kinnisvaratehingutega seotud piirangute puhul tekkisid probleemid enamasti juurdeehitusega. Võrreldes varasemate aastatega piiranguid pestitsiididele ega ka mineraalväetistele sel aastal kordagi ei nimetatud, mis näitab kaitsealade elanike loodussäästlikku eluviisi. Mittevajalikest piirangutest nimetati näiteks piiranguid järve puhastamisele, maavarade kasutamisele, tiigi süvendamisele ja kõige enam metsaraiele. Tegevusvabaduse piiratus on aastate lõikes kasvanud. Varasematel aastatel ei mõjutanud kaitsealal elamine inimeste tegevusi ja võimalusi.

Kinnisvarahindade muutustest ei ole kaitsealade elanikud eriti teadlikud. Põhjenduseks toodi asjaolu, et kinnisvara hinnad sõltuvad kinnisvaratüübist. Kui tegemist on lihtsalt hoonega kaitsealal, siis elanike arvates kinnisvara hind pigem tõuseb. Samas kui kinnisvaraks on maa või mets, siis arvati, et kinnisvara hind langeb tugevasti, kuna maa- ja metsaomanikud ei saa kasutada oma maad ja metsa omatarbeks või tulusaamiseks.

Kõikide aastate lõikes leidsid kaitsealade elanikud, et kaitseala peaks olema riigiomandis, sest eraomandis oleval territooriumil ei oleks võimalik üldse tegutseda.

Kompensatsiooni või toetusesaamisega on kaitsealade elanikud igati nõus ja kõige enam sooviti rahalist kompensatsiooni. Piirangute tõttu saamata jäänud tulu eest sooviti ka piirangute vähendamist püsielanike kasuks. Kõige vähem sooviti kompensatsiooniks teenuste tagamist. Viimast põhjendati teenuste pakkumise võimaluse iseenesestmõistetava olemasoluga.

Suhtumised võimalikesse tekkivatesse muutustesse olid valdavalt üksmeelsed. Rahvastiku mõõdukasse juurdeasumisse suhtuti hästi – see leevendaks pisut ääremaastumise probleemi. Teisalt ei soovi kaitsealade elanikud aga massilist rahva pealetungi. Ka turistide vastu ei ole üldiselt kaitsealade elanikel midagi. Pigem suhtuti turistidesse hästi ja nad on kaitsealadele oodatud. Turistide kiirsesse kasvu on suhtumine pigem negatiivne, sest elanike arvates oleks loodus sel juhul kahjustatud ja nii rangel kaitasel ei oleks sel juhul eesmärki. Külustusobjektide mõõdukas rajamine tekitab samuti üksmeelselt positiivset meeleolu, kuid ulatuslik rajamine pigem negatiivset. Mõõdukal hulgal ettevõtete rajamisse suhtutakse kõikidel kaitsealadel positiivselt, sest see looks juurde uusi töökohti ja tooks tagasi linna kolinud noored. Ulatuslikku rajamist võetakse keskmiselt. Kaitseala kaotamine on kõikide kaitsealade elanike arvates valdavalt negatiivne.

Keskkonnakaitse huvides ei olda pigem nõus maksma kõrgemaid hindasid, sest ääremaastumise ja tööpuuduse probleemid on langetanud ka inimeste elatustaset.

Kodukoha maastikes häirivateks teguriteks nimetati ülekaalukalt söötis maid ja võsastumist, järgnesid lagunenuid hooned ja vedelevad jäätmed. Varasemate aastatega võrreldes suuri muutusi selles vallas toimunud ei ole.

Väärtuslike maastike all mõisteti enamasti hooldatud, niidetud ja puhtana hoitud maastikku.

Valdav osa vastanutest tegelevad looduse hoidmiseks jäätmete sorteerimisega, tegelevad mahepõllumajandusega ja püüavad järgida säästva majandamise põhimõtteid. 2003. aastal püüti pigem rohkem olla kursis säästva majandamise põhimõtetega ja keskkonnaküsimustega. Jäätmete sorteerimine on muutunud kaitsealade elanike jaoks trendikamaks. Viimane võib olla tingitud inimeste teadlikkuse kasvust ja jäätmete kogumispunktide olemasolust.

7.Kokkuvõte

Kaitsealade mõiste eksisteeris Euroopas juba tuhandete aastate eest piirkondades, kus olid au sees vaimsed ja usulised religioonid. Esimesed ametlikud kaitsealad tekkisid feodaalajastul, mil maad kasutati suurel hulgal jahipidamiseks. Viimase sajandi jooksul on kaitstavate alade arv ja pindala oluliselt laienenud ja kaitsalade tajumine on samuti oluliselt muutunud viimastel aastatel. Eelkõige on seda mõjutanud uued rahvusvahelised eeskirjad, kokkulepped ja reeglid bioloogilise mitmekesisuse kaitseks. Kaitseala näol on tegemist maa- ja/või merealaga, mis on pühendatud loodusliku mitmekesisuse kaitsmisele ja alalhoidmisele. Seda on tunnustatud ja hallatud õigusliku või mõne muu tõhusa vahendiga, et säilitada pikaajaline looduskaitse koos sellega eksisteerivate ökosüsteemi teenuste ja kultuuriväärtustega.

Eelkõige on looduskaitsealade loomine suunatud liikide, elupaikade ökosüsteemide taastamisele ja nende väärtuste säilitamisele. Lisaks ökosüsteemide ja liikide kaitsmisele on osad kaitsealad loodud ka kultuuriväärtuste säilitamise eesmärgil.

Rahvusvaheline Looduskaitseliit on sõltuvalt kaitseala kaitsmise vajalikkuse tasemest ja kaitsealade kaitsekorrale jaganud kaitsealad kuute kategooriasse – Ia, Ib, II, III, IV, V ja VI kategooria. Kaitsmise vajalikkus sõltub sellest, kas antud kaitsealal soovitakse säilitada haruldasi liike, elupaiku, maastikulisi väärtusi või bioloogist mitmekesisust, kuid tähtis on, et samal ajal kasutataks loodusressursse jätkusuutlikult.

Kaitsealade põhiväärtusteks on sotsiaalsed ja ökoloogilised väärtused. Ehk sotsiaalsed väärtused on need, mida inimkond kaitsealadelt oma heaoluks saab. Näiteks puhas looduskeskkond ja puhkeväärtused, millega kaasneb hea tervis. Ökoloogilised väärtused on see, mida loodus meile pakub – näiteks ökosüsteemi teenused (liikide säilimine).

Eestis põhineb kaitseala kaitsekorraldus kaitse-eeskirjal, mis koostatakse igale kaitsealale eraldi ja see avalikustatakse Riigi Teatajas. Kaitse-eeskirjas on kirjeldatud kaitseala loomise eesmärki, piirikirjeldust, ala jagamist eri kaitsežüümiga võõnditeks ning kaitsealal lubatud ja keelatud tegevusi. Kaitsealade maad jagunevad kolmeks eri kaitsežüümiga võõndiks, milleks on loodusreservaat, sihtkaitsevõõnd ja piiranguvõõnd. Kuivõrd kaitseala territooriumist kuulub alati mingisugune osa eramaaomanikele, siis on oluline arvestada kaitsealade haldamisel ja korraldamisel ka kaitseala territooriumil elavate püsielanike huvidega. Kohalike toetuse

tagamine kaitsealadele on üha kasvav element säilitamiseks bioloogilist mitmekesisust. Seega on parkide ja kaitsealade pikaajalise jätkusuutlikkuse eelduseks avalikkuse kaasamine ja toetamine eelkõige kaitsekorralduskavade- ja eeskirjade loomisel.

Kaitsealade korraldamise üheks põhiprobleemiks võib osutada eramaaomaniku huvid, kus tema on huvitatud oma maa kasutamisest sel viisil, et tema maaomandis olev maa talle ka erinevaid sotsiaalseid, ökoloogilisi ja majanduslikke efekte tagaks ja majanduslikult tulus oleks. Kaitsealade elanikud peavad looduskaitselisi piiranguid tihtipeale majanduse arengu takistajateks. Samas on osad uuringud näidanud, et reservaadis, kus kaasati loodusvarade kasutajaid kaitsealade haldamisse, saavutati paremaid tulemusi ja suurenesid ökoloogilised tegurid võrreldes nende reservaatidega, kus kohalikke elanikke ei kaasatud.

Käesoleva töö uurimisobjektideks olid kolme Eesti kaitseala (Karula rahvuspargi, Otepää looduspargi ja Haanja looduspargi) ajutiselt või alaliselt elavad inimesed. Kokku küsitleti 119 inimest, Töö eesmärgiks oli välja selgitada looduskaitsealadel elavate inimeste suhtumine kehtivatesse reeglitesse ja piirangutesse – kuivõrd on nad nendega kursis, mil määral on nad piirangutega rahul ja kuivõrd ja kuidas piirangud mõjutavad kaitsealade elanike igapäevaelu ja majanduslikku toimetulekut. Lisaks uuriti vähesel määral ka seda, kuidas kaitsealade elanikud üleüldse väärtustavad oma elukohta kaitsealal ja kuidas nad suhtuvad kaitsealadel tekkida võivatesse muutustesse. Küsitluste käigus saadud tulemusi võrreldi 2003. ja 1997. aastal koostatud uurimuste tulemustega.

Saadud tulemuste põhjal võib järeldada, et valdavalt oldi rahul oma kodukoha looduskaitselise tegevusega, mis ühtlasi haarab endas kõike, mis on seotud kaitse korraldamisega kaitsealal (sealhulgas ka piiranguid). Niisiis võib väita, et üldiselt on kaitsealade elanike suhtumine oma kodukohas kehtivatesse piirangutesse hea ja suuremaid komplikatsioone sellega seoses tekkinud ei ole. Aastate lõikes on rahulolu looduskaitselisesse tegevusse kasvanud. Kõige märgatavamat rahulolu kasvu võis täheldada Haanja looduspargis. Karula rahvuspargis on kasvas aga hoopis rahuolematute elanike osakaal kümne aastaga 7%-lt 20%-le. Ka kaitsealade elanike teadlikkust piirangutest võib pidada valdavalt heaks. Valdavalt kõigil kaitsealadel oli kõige enam neid inimesi, kes teadsid piiranguid hästi. Piirangutega hästi kursisolevate inimeste hulk on aastate jooksul mõnevõrra kasvanud. Oma kodukoha looduskaitsealastest piirangutest hästi teadvate inimeste osakaal on mõnevõrra kasvanud. Haanja looduspargis vähenes tänaseks oluliselt nende elanike, kes teadsid piirangutest vähe ja kasvas nende püsielanike osakaal, kes teadsid piiranguid hästi, samas kui Otepää looduspargis püsis väheteadvate püsielanike protsent samal tasemel võrreldes varasemate aastatega. Positiivseks näitajaks oli tänasel aastal nende

elanike osakaal, kes ei tea piirangutest midagi – kui 2003. ja 1997. aastal oli niisuguseid inimesi vähemalt igal kaitsealal üks, siis käesoleval aastal selliseid elanikke ei olnud. Üldiselt on kahanenud ka nende vastajate osakaal, kes teavad oma kodukoha looduskaitsealaseid piiranguid vähe. Kaitsealade püsielanike arvates on kaitsealadel niisuguseid piiranguid, mis mõjutavad mingil määral nende igapäevaelu. Samuti piirab kaitsealal elamine kaitsealade elanike tegevusvabadust. Peamisteks sellisteks piiranguteks osutusid enamasti piirangud metsaraiele, juurdeehitusele või maakasutusele. Lisaks toodi välja ka piiranguid järvede puhastamisele ja maavarade kasutamisele. Piirangud metsaraiele takistasid püsielanike arvates metsa omatarbeks ja tulusaamiseks kasutamist. Juurdeehituse puhul häiris kaitsealade elanikke asjaolu, et mõningatel juhtudel on juurdeehitus keelatud või on lubatud vaid vanale vundamendile. Maakasutuse puhul toodi välja peamiselt põllumajandust takistavaid piiranguid. 1997-2014. aastate võrdluses ei tekkinud ka selles osas olulisi muutusi. Kõikide aastate lõikes on jätkuvalt mõjutaivamad piirangud piirangud metsaraiele ja kinnisvaratehingutele. Otepää looduspargi elanikud pidasid tänasel aastal piiranguid kinnisvaratehingutele mõnevõrra olulisemaks kui piiranguid metsaraiele. Samuti piirab kaitsealal elamine kaitsealade elanike tegevusvabadust. 2003. aastaga võrreldes on selles osas inimeste hoiakud aga muutunud. Siis vastas suurem osa inimesi, et kaitsealal elamine ei piira nende tegevusvabadust. Nüüdseks on tegevusvabaduse piiratus aga mõnevõrra kasvanud.

Seega võib kokkuvõtvalt öelda, et üldiselt ei ole kaitsealade elanike suhtumises looduskaitse küsimustes viimasel kümnepäeval aastal suuri muutusi toimunud. Kuigi suurem osa püsielanikest leidis sel korral, et kaitsealal elamine piirab mõningal määral nende tegevusvabadust, suhtusid püsielanikud piirangutesse ja looduskaitsealasesse tegevusse hästi, nad on piirangutega hästi kursis ning enim mõjutavad inimeste igapäevaseid toimetusi piirangud metsaraiele ja kinnisvaratehingutele.

Niisiis võib käesolevas töös käsitletud tulemuste põhjal väita, et töös püstitatud põhieesmärk on täidetud ja uurimisküsimustele on leitud vastused.

The analysis of nature protectional questions in protected areas from the point of view of the local people based on three South-Estonian protected areas

Summary

The notion of protected areas existed in Europe in the areas where spiritual and religious values were honoured already thousands of years ago. The first official protected areas came into being in the feudal period when land was used for hunting to a great degree. In the last century the number of protected areas and their territory increased significantly and the perception of protected areas has also essentially changed in the last years. The process has primarily been influenced by new international guidelines, agreements and rules which protect biodiversity. A protected area is either a land or sea area dedicated to protection and preservation of natural diversity. It has been recognised and administered by legal or some other efficient means in order to retain long-term nature protection together with ecosystem services and cultural inheritance.

Establishing nature reserves is directed foremost to the restoration of species, habitats and ecosystems and to the preservation of their values. In addition to the protection of ecosystems and species, protected areas are also established to retain cultural inheritance.

International Union for Conservation of Nature has divided protected areas into six categories – I a, I b, II, III, IV, V, and VI category depending on the necessary level of protection and system of protection. The necessity of protection depends on whether the aim is to preserve rare species, habitats, landscape values or biodiversity but the sustainable use of natural resources is also important.

The main values of protected areas are social and ecological. Social values are those that the mankind gets from protected areas for their welfare, for example clean natural environment and resting values that attend to good health. Ecological values are those offered by nature, for example ecosystem services (preservation of species).

In Estonia the protection management of protected areas is based on protection guidelines that are drawn up for each protected area separately and published in The State Gazette. The purpose of establishing a protected area, the description of its border, the division of the area into zones with different protection regimes and activities and activities that are allowed and prohibited in the protected area are described in the protection guidelines. The lands of protected areas fall into three zones with different protection regimes: nature reserve, special management zone and restriction zone. As some part of the territory of a protected area is always privately owned, it is essential to take the interests of indigenous people living on the territory of the protected area into consideration while managing the protected area. Ensuring the indigenous people's support to the protected area is an increasing element in preserving biodiversity. So the prerequisite of the long-term sustainability of parks and protected areas is the involvement and support of the public, primarily in creating protection management plans and guidelines.

One of the main problems of managing protected areas may be the interests of land owners in case they are interested in using their land in the way that it would ensure them different social, ecological and economic effects and would be economically profitable. The inhabitants of protected areas often consider ecological restrictions to be obstacles to economic development. At the same time researches have shown that in the reserves where users of natural resources were involved in the management of protected areas, better results were achieved and ecological factors increased compared to the reserves where local people were not involved.

The research subjects of the current master's thesis are the people who are either permanent or temporary residents in three Estonian protected areas (Karula National Park, Otepää National Park and Haanja National Park). All in all 119 people were surveyed, 40% of them were men and 60% women. The purpose of the thesis was to ascertain the attitude of people living in nature reserves to rules and restrictions imposed, how knowledgeable people are about them, to what extent they are satisfied with restrictions and to what extent and how the restrictions influence the residents' everyday life and economic sustenance. In addition, it was studied but to a lesser extent how the residents of protected areas value their place of residence and what their attitude to possible changes that can occur in protected areas is. The results of the survey were compared to the results of the researches conducted in 2003 and 1997.

Based on the results of the survey it can be concluded that the residents were predominantly satisfied with the ecological activities in their area including everything that is connected to

protection management in the protected area (including restrictions). So it is possible to claim that the general attitude of the residents of protected areas to restrictions that are in force in their area is good and there have not been any serious complications connected with them. In years the level of satisfaction with environmental activities has increased. The residents' awareness of restrictions can generally be considered good. In predominantly all protected areas the number of people who knew the restrictions well was high. The number of people aware of restrictions has grown to some extent in years. The share of respondents who know little of environmental restrictions of their area has also decreased. In permanent residents' opinion there are some restrictions in protected areas that influence their everyday life to some extent. The most significant of these restrictions are restrictions on logging, building and land use. In addition, restrictions on cleaning lakes and using mineral resources were brought out. Permanent residents found that restrictions on logging hindered their managing their forests and getting profits. What concerns building extensions the residents of protected areas find it disturbing that in some cases extensions are prohibited or only allowed on the old foundation. In case of land use the restrictions hindering agriculture were brought out. Comparing the years 1997-2014 there were no essential changes in this respect. In all these years the restrictions that have influenced people most are those on logging and real property deeds. Living in protected areas also restricts the residents' freedom to exercise their discretion. Compared to the year 2003 people's attitude has changed in this respect. Then most people said that living in a protected area does not restrict their freedom to exercise their discretion. By now the restriction on exercising one's discretion has tightened to some extent.

It can be said in conclusion that there have generally not been great changes in the attitude of the residents of protected areas. Although a bigger part of permanent residents found this time that living in a protected area restricts the freedom to exercise their discretion to a certain extent, permanent residents had a positive attitude to restrictions and environmental activity, they are well aware of restrictions and restrictions on logging and real property deeds influence people's everyday life most.

So, based on the results dealt with in this thesis, it can be claimed that the main objective set has been achieved and answers to research questions have been found.

Kasutatud kirjandus

Ader, A., Tartes, U., 2010. Eesti Looduskaitse. Keskkonnaamet. 48 lk.

Ader, A., Kimmel, K., Leito, T., 2007. Eesti Kaitsealad. EV Keskkonnaministeerium. 295 lk.

Bennett, J.B., Dearden, P., 2013. Why local people do not support conservation: Community perceptions of marine protected area livelihood impacts, governance and management in Thailand. *Marine policy*, 44, 107-116.

Kättesaadav: <http://mrnathanjbennett.files.wordpress.com/2012/08/bennett-dearden-2014-mpas-in-thailand-marine-policy.pdf> (Viimati külastatud 22.05.2014)

Carew-Reid, J., Prescott-Allen, R., Bass, S., Dalal-Clayton, B., 1994. Strategies for Sustainable Development. A Handbook for Their Planning and Implementation. Earthscan Publications, in Association with IUCN and IIED. 9 lk. Kättesaadav: <http://www.mekonginfo.org/assets/midocs/0002861-environment-strategies-for-national-sustainable-development-a-handbook-for-their-planning-and-implementation.pdf> (Viimati külastatud 22.05.2014)

Dudley, N., 2008. Guidelines for applying protected area management categories. International Union for Conservation of Nature. 73 lk. Kättesaadav: http://cmsdata.iucn.org/downloads/guidelines_for_applying_protected_area_management_categories.pdf (Viimati külastatud 22.05.2014)

European Environment Agency., 2012. Protected areas in Europe – an overview. EEA raport,5. Kopenhaagen. 129 lk. Kättesaadav: <http://www.eea.europa.eu/publications/protected-areas-in-europe-2012> (Viimati külastatud 25.05.2014)

Fiallo, E., Jacobson, S., 1995. Local communities and Protected Areas: Attitudes of Rural Residents Towards Conservation and Machilla National Park, Ecuador. *Environmental Conservation*, 22, 241-249. Kättesaadav: <http://journals.cambridge.org/action/displayAbstract;jsessionid=5F75039CCDDBA18>

- 340EDF418455C6020.journals?fromPage=online&aid=5938140 (Viimati külastatud 15.05.2014)
- Haanja looduspargi kaitsekorralduskava 2012-2021. Keskkonnaamet. Kättesaadav: http://www.keskkonnaamet.ee/public/Haanja_Looduspargi_kodulehe_materjalid/kkk_haanja_v24_avalikustamisele.pdf (Viimati külastatud 20.05.2015)
- Habicht, K., Ehrlich Ü., 1997. Eesti kaitsealade sotsiaal- ja majandusprobleeme. Eesti Majanduse Instituut. Tallinn. 40 lk.
- Habicht, K., Ehrlich, Ü., 2000. Kaitsealade struktuur, majanduslik mõju ja väärtustatus Läänemaa näitel. Tallinna Tehnikaülikooli Eesti Majanduse Instituut. Tallinn. 40 lk.
- Harley, J.L., 2014. The objectives of conservation. Food and Agriculture Organization of the United States. FAO Corporate Document Repository. Kättesaadav: <http://www.fao.org/docrep/12680e/12680e04.htm#TopOfPage> (Viimati külastatud 22.05.2014)
- Kartau, K., 1998. Avalikusse arvamusküsitlus looduskaitsealade küsimuste kohta. Kättesaadav Eesti Maaülikooli Põllumajandus- ja keskkonnainstituudi raamatukogus.
- Keskkonnaministeerium, 2012. Eesti looduskaitse arengukava aastani 2020. Kättesaadav: <http://valitsus.ee/UserFiles/valitsus/et/valitsus/arengukavad/keskkonnaministeerium/Looduskaitse%20arengukava%20aastani%202020.pdf> (Viimati külastatud 27.05.2014)
- Klein, L., Hermet, I., 2012. Eesti looduse kaitse aastal 2011. Keskkonnateabe keskus. 121 lk.
- Klein, L., 2008. Eesti looduse kaitse aastal 2007. Keskkonnainfo. 80 lk.
- Lotman, S., 2011. Looduskaitsealad ELF-i töös. Eesti Loodus, 2. Kättesaadav: http://www.loodusajakiri.ee/eesti_loodus/artikkel3731_3697.html (Viimati külastatud 24.05.2014)
- Margules, C.R., Pressey, R.L., 2000. Systematic conservation planning. Insight review articles. Macmillan Magazines Ltd, 405, 243-253.
- Niidumaa, M., 2009. Looduskaitsealade küsimuste ja probleemide analüüs läbi kohalike vaateprisma. Magistritöö. Kättesaadav Eesti Maaülikooli Põllumajandus- ja keskkonnainstituudi raamatukogus.

- Nepal, S., Weber K., 2007. Managing resources and resolving conflicts: National parks and local people. *International Journal of Sustainable Development & World Ecology*, 2, 11-25. Kättesaadav: <http://www.tandfonline.com/doi/abs/10.1080/13504509.1995.10590662#.UZD400qyEw0> (Viimati külastatud 15.05.2014)
- Oja, A., 2003. Keskkonaeetikast säästva ühiskonna eetikani. Inimese ja looduse vaheline tasakaal kui jätkusuutlikkuse aluspõhimõte. SEI väljaanne nr 5. Tallinn. 191 lk.
- Otepää looduspargi, Pühajärve pargi, Otepää hoiuala ja Hinnomäe väike-konnakotka püsielupaiga kaitsekorralduskava 2014-2023. Keskkonnaamet. 152 lk.
- Preismann, K., 2007. Karula rahvuspargi kaitsekorralduskava 2008-2018. 215 lk. Kättesaadav: http://www.keskkonnaamet.ee/public/Karula_rahvuspargi_kodulehe_materjalid/Karula_RP_KKK_2008-2018.pdf (Viimati külastatud 25.05.2014)
- Riigimetsamajandamise keskus, 2011. Karula rahvuspargi külastuskorralduskava aastateks 2011-2015. Haanja. Kättesaadav: <http://khy.ee/eelnou.pdf> (Viimati külastatud 25.05.2014)
- Scholz, A., Bonzon, K., Fujita, R., Benjamin, N., Woodling, N., Black, P., Steinback, C., 2004. Participatory socioeconomic analysis: drawing on fishermen's knowledge for marine protected area planning in California. *Marine Policy*. Nr 28. lk. 335-349. Kättesaadav: <http://www.sciencedirect.com/science/article/pii/S0308597X03001118> (Viimati külastatud 25.05.2014)
- Walpole, M., Goodwin, H., 2001. Local attitudes towards conservation and tourism around Komondo National Park, Indonesia. *Environmental Conservation*. Lk 160-166. Kättesaadav: <http://journals.cambridge.org/action/displayAbstract?fromPage=online&aid=80057> (Viimati külastatud 25.05.2014)
- WWF International, 2004. How effective are protected areas? A Preliminary Analysis of Forest Protected areas. Gland, Šveits. 24 lk.

Kasutatud andmebaasid

Eesti Looduse Infosüsteem EELIS. Kättesaadav:

<http://loodus.keskkonnainfo.ee/eelis/default.aspx> (Viimati külastatud 22.05.2014)

Kasutatud internetiaadressid

Karula rahvusparki elanikkond. Keskkonnaameti kodulehekül. Kättesaadav:

<http://www.keskkonnaamet.ee/karula/kulastajale/kultuuriparand/elanikkond/>

(Viimati külastatud 25.05.2014).

Protected planeti kodulehekül. Kättesaadav:

<http://www.protectedplanet.net/search?q=protected+area&commit=Search>

(Viimati külastatud 15.05.2014)

Kasutatud õigusaktid

Looduskaitseeadus. RT I, 2004, 38, 258.

Lisa 1. Olulisemad probleemid Eestis võrrelduna aastatel võrrelduna 1997-2014

Punasega on märgitud olulisuse järjekord kõikide kaitsealade lõikes kokku.

kaitseala	Tööpuudus			Ääremaastumine			Sotsiaalsed probleemid			Inflatsioon			Kuritegevus			Keskkonna- ja looduskaitseprobleemid		
	2014	2003	1997	2014	2003	1997	2014	2003	1997	2014	2003	1997	2014	2003	1997	2014	2003	1997
Haanja	1	1	1-2	1-2	-	-	2-3	3	1	3-4	2	4	5	2	2-3	5-6	5	5
Karula	2	1	2	2	-	-	3	3	3	1	1	4	4-5	2	1	6	4	5
Otepää	1	2	2	3	-	-	2	3	3	4	4	4	5	1	1	6	4	5
Kokku	1	1	2	2	-	-	3	3	3	4	3-4	4	5	2	2	6	4	5

Lisa 2. Looduskaitse seisukohast olulisemat kaitset vajavad objektid võrrelduna aastatel 1997-2014

kaitseala	Märgalad			Puisniidud			Rannikualad			Põlismetsad			Looduskaitsealused liigid			Loodusmälestised			Trad. maastikud	
	2014	2003	1997	2014	2003	1997	2014	2003	1997	2014	2003	1997	2014	2003	1997	2014	2003	1997	2014	2003
Haanja	2	7	5	2	6	7	7	5	3-4	1	1	1	4	3	3-4	6	4	6	3	2
Karula	2	4	5	4	5	3	7	7	7	1	1	1	5	3	2	6	6	6	3	2
Otepää	2	7	5	5-6	6	7	7	5	3-4	1	2	1	4	1	2	6	3	3-4	3	4
Kokku	2	6	3	4	4	5	7	3	4	1	1	1	4	2	2	6	7	6	3	5

Lisas 2 esitatud tabelis olevad värvid tähendavad kas kasvu või kahanemise trendi muutust. Punase värviga on tähistatud suurimad kasvutrendid, sinisega kahanemistrendid ning rohelisega stabiilseks jäänud tulemused.

Lisa 3. Kaitsealade elanike arvates igapäevaelu mõjutavad piirangud 1997-2014. aastatel võrrelduna

Punasega on välja toodud piirangute olulisus kaitsealade elanike jaoks.

kaitseala	Piirangud metsaraiele			Piirangud min.väetistele			Piirangud pestitsiididele			Piirangud kinnisvaratehingutele			Piirangud maakasutusele			Piirangud jahindusele			Piirangud kalandusele		
	2014	2003	1997	2014	2003	1997	2014	2003	1997	2014	2003	1997	2014	2003	1997	2014	2003	1997	2014	2003	1997
Haanja	19	23	5	0	3	7	0	1	1	19	13	1	11	-	-	5	1	6	5	2	2
Karula	23	20	39	0	2	5	0	1	4	17	18	25	11	-	-	6	4	7	4	6	10
Otepää	15	7	10	0	2	2	0	0	2	23	12	15	10	-	-	5	2	2	2	4	5
Kokku	57	50	54	0	7	14	0	2	7	59	43	41	32	-	-	16	7	15	11	12	17
Olulisus	1-2	1	1	6	6	6	7	7	7	1-2	2	2	3			4	5	4	5	4	5

Lisa 4. Kinnisvarahinnamuutus elanike arvates aastatel 1997-2014 aastate võrdluses

kaitseala	Tõuseb tugevasti			Tõuseb mõningal määral			Ei oska öelda			Langeb mõningal määral			Langeb tugevasti		
	2014	2003	1997	2014	2003	1997	2014	2003	1997	2014	2003	1997	2014	2003	1997
Haanja	6 15%	2 5%	6 18%	5 12%	3 7,5%	6 18%	18 46%	18 45%	7 20%	5 12%	14 35%	12 35%	5 12%	3 7,5%	3 9%
Karula	2 12,5%	7 16%	0 0%	13 32,5%	4 9%	4 7,5%	18 45%	23 54%	16 30%	5 12,5%	6 14%	20 38%	2 12,5%	3 7%	13 24,5%
Otepää	1 2,5%	6 21%	2 5%	9 22,5%	6 21%	19 45%	22 55%	17 58%	16 38%	7 17,5%	0 0%	4 10%	1 2,5%	0 0%	1 2%
Kokku	9 8%	15 13%	8 7%	27 23%	14 12%	29 23%	58 49%	58 50%	40 32%	17 15%	19 17%	36 28%	8 7%	7 7%	17 14%

Lisa 5. 2014. aasta küsitlusleht

KÜSIMUSTIK: INIMENE JA LOODUSKAITSE

1. Millised on Teie arvates olulisemad/aktuaalsemad probleemid tänases Eestis? Järjestage palun loetletud probleemid tähtsuse järjekorras, kus 1 tähistab teravaimat probleemi.

- Tööpuudus
 - Kuritegevus
 - Keskkonna ja looduskaitse probleemid
 - Inflatsioon
 - Sotsiaalsed probleemid
 - Ääremaastumine
 - Muud probleemid
-
-

2. Kuidas järjestaksite looduskaitse seisukohast järgneva loetelu, tähistades Teie jaoks olulisima 1-ga?

- Märgalad (sood, rabad jms)
- Puisniidud
- Rannikualad
- Põlismetsad
- Looduskaitsealused liigid
- Loodusmälestised (üksik objektid)
- Traditsioonilised maastikud

3. Kas Teie arvates on Eestis kaitsealasid? (palun märkige „+“ vastavasse lahtrisse)

Liiga palju Parasjagu Liiga vähe

4. Kui kõrgelt hindate enda elukohta kaitsealal? (palun märkige „+“ vastavasse lahtrisse)

1. Kõrgelt	2. Pigem kõrgelt	3. Keskmiselt	4. Pigem vähe	5. Ei väärtusta üldse	6. Ei oska öelda

5. Kui kõrgelt hindavad, et elate kaitsealal, Teie mujal elavad sugulased, sõbrad, tuttavad jne.? (palun märkige „+“ vastavasse lahtrisse)

5. Kõrgelt	6. Pigem kõrgelt	7. Keskmiselt	8. Pigem vähe	5. Ei väärtusta üldse	6. Ei oska öelda

6. Kui rahul olete looduskaitse-alase tegevusega Teie kodukandis?

- Väga rahul
- Rahul
- Ei oska öelda
- Ei ole rahul
- Ei ole üldse rahul

7. Kui hästi Te teate oma kodukoha looduskaitse-alaseid reegleid ja piiranguid?

- Väga hästi
- Hästi
- Ei oska öelda
- Tean vähe
- Ei tea midagi

8. Millised on Teie arvates peamised looduskaitse-alased piirangud, mis teid mõjutavad või millega Te pole rahul?

- Piirangud metsaraiele
- Piirangud mineraalväetiste kasutamisele
- Piirangud pestitsiidide kasutamisele
- Kitsendused seoses kinnisvaratehingutega (ost, müük, juurdeehitused)
- Piirangud maakasutusele
- Piirangud jahindusele
- Piirangud kalandusele
- Muu.....

9. Kas kaitsealade kaitsekorra eeskirjades/kavades peaks rohkem arvestama seal elavate püsielanike huvidega?

- Jah Ei Ei oska öelda

10. Kas on looduskaitse-alaseid piiranguid, mis teie arvates pole vajalikud?

- Jah Ei
- piiranguid võiks rohkem olla (* selle all olen mõelnud eelkõige piiranguid nõ. väljastpoolt tulijatele; kas kohalike arvates peaks nende tegevust rohkem piirama)

11. Kui jah, siis millised looduskaitsealased piirangud pole Teie arvates Teie kodukohas otstarbekad?

.....
.....
.....
.....

12. Kas arvate, et Teie tegevusvabadus ja võimalused on piiratud kuna elate looduskaitsealal? (*uus küsimus).

- Jah Ei See on pigem eelis

Kui te vastasite „See on pigem eelis“, siis selgitage miks?

.....

13. Kas Teie arvates peaks enamik kaitsealasid olema ...

- Eraomand Riigiomand Munitsipaalomand
 Valitsusväliste organisatsioonide omand Muu.....

14. Millist mõju avaldab looduskaitse kinnisvarale (maa, hooned, mets), mis asuvad kaitsealusel alal?

- Kinnisvara hind langeb tõuseb tugevasti Kinnisvara hind tõuseb mõningal määral
 Ei oska öelda Kinnisvara hind langeb mõningal määral
 Kinnisvara hind langeb tugevasti

15. Kuidas järjestaksite võimalikud meetmed kaitseala piirangute tõttu saamata jäänud tulu või muude ebamugavuste pärast? Palun tähistage Teie jaoks olulisim 1-ga.

	Rahaline kompenseerimine
	Piirangute vähendamine üldse
	Piirangute vähendamine kaitseala püsielanike kasuks
	Seniste (piirangutega) tuluallikate asendamine muude teenimisvõimalustega (töökohtade loomine, ettevõtluse soodustamine jne)
	Tehniline abi piirangutega paremini toime tulemiseks (nt abi paberimajanduse“ korraldamisel, vajalikud sellekohased nõuanded/soovitused jne)
	Kompensatsiooniks teenuste tagamine (teede korrashoid, teenindusasutuste alalhoidmine vms)
	Mingil muul viisil (palun nimetage) ...

16. Kuidas suhtute järgmiste võimalikesse muutustesse kaitsealal (palun märkige „+“ vastavasse lahtrisse)

	1.Hästi	2.Pigem hästi	3. Keskmiselt	4. Pigem negatiivselt	5. Negatiivselt	6. Ei oska öelda
A. Suvekodude mõõdukas rajamine kaitsealale						
B. Suvekodude ulatuslik rajamine kaitsealale						
C. Rahvastiku mõõdukas elama asumine kaitsealale						
D. Rahvastiku massiline elama asumine kaitsealale						
E. Välismaalaste elama asumine kaitsealale						
F. Kaitseala külastajate (turistid) mõõdukas kasv						

G. Kaitseala külastajate (turistid) kiire kasv						
H. Külustusobjektide (matkarajad, turismitalud, atraktsioonid jne.) mõõdukas rajamine						
I. Külustusobjektide (matkarajad, turismitalud, atraktsioonid jne.) ulatuslik rajamine						
J. Muude ettevõtete mõõdukas rajamine						
K. Muude ettevõtete ulatuslik rajamine						
L. Kaitseala kaotamine						

17. Kuivõrd Te oleksite keskkonnakaitse huvides nõus maksma kõrgemaid hindasid?

- Väga nõus Nõus Ei oska öelda
 Ei ole nõus Ei ole üldse nõus

18. Mida Te peate oma kodukoha maastikes häirivaks (nimetage 3 olulisemat tegurit)?

- Söötis maad ja võsastumine
 Ebasobivad ehitised
 Lagunenud hooned
 Metsade üleraie
 Vedelevad jäätmed
 Muu

19. Milline on teie arvates väärtuslik maastik?

.....
.....

.....
.....
.....

20. Kas oleksite nõus ja peate võimalikuks hooldada oma kodukoha maastikke, kui saaksite selleks toetust?

- Väga nõus Nõus Ei oska öelda
 Ei ole nõus Ei ole üldse nõus

21. Millist toetust vajaksite?

- Koolitust
 Nõuandetegevust talu tasandil
 Rahalist
 Muu
-

22. Mis tegevusi/meetmeid rakendate looduse/keskkonna hoidmiseks/kaitmiseks?

- Olen keskkonnaorganisatsiooni liige
 Osalen aktiivselt keskkonnakaitsega seotud ühissettevõtmistes (talgud jne)
 Sorteerin jäätmeid (vanapaber, klaastaara, patareid jm)
 Ostan keskkonnasõbralikke tooteid
 Tegelen mahepõllumajandusega
 Püüan järgida säästva majandamise põhimõtteid
 Püüan olla kursis keskkonnaküsimustega

23. Kui kaua Te olete selles piirkonnas elanud? (*uus küsimus)

- Alla 10 aasta 10 – 30 aastat Mitu inimpõlve

24. Teie vanus?

18 – 25

26 – 35

36 - 45

46 – 55

56 – 65

üle 65

25. Teie sugu

Mees

Naine

Aitäh!!!

Lisa 6. 2003. aasta küsitlusleht

KÜSIMUSTIK: INIMENE JA LOODUSKAITSE

1. Millised on Teie arvates tähtsamad probleemid tänases Eestis? Järjestage palun loetletud probleemid tähtsuse järjekorras, kus 1 tähistab teravaimat probleemi.

- tööpuudus
 - kuritegevus
 - keskkonna ja looduskaitse probleemid
 - inflatsioon
 - sotsiaalsed probleemid ..
 - muud probleemid
-

2. Kuidas järjestaksite looduskaitse seisukohast järgneva loetelu, tähistades Teie jaoks olulisima 1-ga?

- märgalad (sood, rabad jms)
- puisniidud
- rannikualad
- põlismetsad
- looduskaitsealused liigid
- loodusmälestised
- traditsioonilised maastikud

3. Kui rahul olete looduskaitse-alase tegevusega Teie kodukandis?

- väga rahul
- rahul
- ei oska öelda
- ei ole rahul
- pole üldse rahul

4. Kui rahul Te olete maareformiga?

- väga rahul
- rahul
- ei oska öelda
- ei ole rahul
- pole üldse rahul

5. Kui hästi Te teate oma kodukoha looduskaitse-alaseid reegleid ja piiranguid?

- väga hästi
- hästi
- ei oska öelda
- tean vähe
- ei tea midagi

6. Millised on Teie arvates peamised looduskaitse-alased piirangud, mis teid mõjutavad või millega Te pole rahul?

- piirangud metsaraiele
- piirangud mineraalväetiste kasutamisele
- piirangud pestitsiidide kasutamisele
- kitsendused seoses kinnisvaratehingutega (ost, müük, juurdeehitused)
- piirangud jahindusele
- piirangud kalandusele
- muu.....

7. Kas on looduskaitse-alaseid piiranguid, mis teie arvates pole vajalikud?

- jah
- ei
- piiranguid võiks rohkem olla

8. Kui jah, siis millised looduskaitsealased piirangud pole Teie arvates Teie kodukohas otstarbekad?

.....
.....

9. Millist mõju avaldab looduskaitse kinnisvarale (maa, hooned, mets), mis asuvad kaitsealusel alal?

- kinnisvara hind langeb tõuseb tugevasti
- kinnisvara hind tõuseb mõningal määral
- ei oska öelda
- kinnisvara hind langeb mõningal määral
- kinnisvara hind langeb tugevasti

10. Kas arvate, et Teie tegevusvabadus ja võimalused on piiratud kuna elate looduskaitsealal?

- Jah
- Ei
- See on pigem eelis

11. Kui vastasite, et looduskaitsealal elamine on pigem eelis, siis palun põhjendage miks?

.....

12. Kas Teie arvates on Eestis looduskaitsealasid ...

- liiga palju
- parasjagu
- liiga vähe

13. Kust Te enamasti saate looduskaitse-alast informatsiooni?

- televisioon
- raadio
- üleriigilised ajalehed
- kohalikud ajalehed
- sõbrad, naabrid, sugulased
- kohalik omavalitsus
- keskkonnaorganisatsioonid
- teised organisatsioonid
- poliitikud
- eksperdid
- muu

14. Keskkonnaalast informatsiooni võib saada mitmetest erinevatest allikatest. Kui usaldusväärsed need Teie arvates on?

	Väga usaldusväärne	Üsna usaldusväärne	Ei oska öelda	Mitte eriti usaldusväärne	Eba usaldusväärne
Televisioon					
Raadio					
Üleriigilised ajalehed					
Kohalikud ajalehed					
Sõbrad, naabrid, sugulased					
Kohalik omavalitsus					
Keskkonnaorganisatsioonid					
Teised organisatsioonid					
Poliitikud					
Eksperdid					

14. Kuivõrd Te tunnete muret järgmiste probleemide üle?

	Väga mures	Mures	Ei oska öelda	Mitte eriti mures	Ei hooli üldse
Linnade ja tehaste veereostus					
Põllumajanduse veereostus					
Tööstusjätmed					
Majapidamisjätmed					
Tööstuslik õhureostus					
Mootorsõidukite õhureostus					
“Kasvuhooneefekti” põhjustatud kliima soojenemine					
Tuumaenergia jaamad					
Osoonikihi hõrenemine					
Põllumajanduses kasutatavad pestitsiidid ja kemikaalid					
Maakasutuse muutused					
Vihmametsade hävitamine					
Looduskaitse					

15. Kas Teie arvates peaks enamik looduskaitsealasid olema ...

- eraomand
- riigiomand
- munitsipaalomand
- valitsusväliste organisatsioonide omand
- muu.....

17. Millsed on Teie arvates kolm kõige olulisemat keskkonnaprobleemi teie kodukandis, Eestis ja maailmas? (Nummerdage tähtsuse järjekorras 1-st 3-ni).

	Teie kodukant	Eesti	Maailm
Linnade ja tehaste veereostus			
Põllumajanduse veereostus			
Tööstusjätmed			
Majapidamisjätmed			
Tööstuslik õhureostus			
Mootorsõidukite õhureostus			
“Kasvuhooneefekti” põhjustatud kliima soojenemine			
Osoonikihi hõrenemine			
Põllumajanduses kasutatavad pestitsiidid ja kemikaalid			
Maakasutuse muutused			
Loodusliku mitmekesisuse vähenemine			
Vihmameetsade hävitamine			
Muu			
Probleeme pole			

18. Järgnevalt on nimetatud mitmeid keskkonnaprobleemide lahendamises kasutatavaid teid. Millise kolm neist on Teie arvates kõige efektiivsemad kohalike, riiklike ja globaalsete probleemide lahendamisel? (Nummerdage tähtsuse järjekorras 1-st 3-ni).

	Kohalik	Riiklik	Globaalne
Rahvusvaheline seadusandlus			
Riiklik seadusandlus			
Majanduslikud meetmed (reostusmaksud, ressursikasutusmaksud jms)			
Tehnoloogiline areng			
Muutused inimeste käitumises			
Muutused inimeste hoiakutes			
Keskkonna-alane harimine			

19. Kuivõrd Te oleksite nõus maksma kõrgemaid hindasid, toetamaks looduskaitset?

- väga nõus
- nõus
- ei oska öelda
- ei ole nõus
- ei ole üldse nõus

20. Mida Te peate oma kodukoha maastikes häirivaks (nimetage 3 olulisemat tegurit)?

- söötis maad ja võsastumine
- ebasobivad ehitised – lagununud hooned
- metsade üleraie
- vedelevad jäätmed
- muu

21. Milline on teie arvates väärtuslik maastik?

.....

22. Kas oleksite nõus ja peate võimalikuks hooldada oma kodukoha maastikke, kui saaksite selleks toetust?

- väga nõus
- nõus
- ei oska öelda
- ei ole nõus
- ei ole üldse nõus

23. Millist toetust vajaksite?

- koolitust
- nõuandetegevust talu tasandil
- rahalist
- muu

.....

24. Mida teete Teie looduskaitse edendamiseks?

- olen keskkonnaorganisatsiooni liige
- sorteerin jäätmeid (vanapaber, klaastaara, patareid jm)
- ostan keskkonnasõbralikke tooteid
- tegelen mahepõllumajandusega
- püüan järgida säästva majandamise põhimõtteid
- püüan olla kursis keskkonnaküsimustega

25. Kui kaua Te olete selles piirkonnas elanud?

- alla 10 aasta
- 10 – 30 aastat
- mitu põlve

26. Teie vanus?

- 18 – 25
- 26 - 35
- 36 – 45
- 46 - 55
- 56 – 65
- üle 65

27. Teie sugu

- Naine
- Mees

Aitäh!!

