

A watercolor illustration of a forest scene. The background is a mix of light green and yellow washes, suggesting a bright, sunlit forest. In the foreground, there are several vertical elements: a prominent white tree trunk with dark spots on the left, a blue and white wash representing a stream or path in the center, and a dark green, textured tree in the bottom right corner. The overall style is soft and painterly.

METSA- AABIITS

METSA-AABITS

See aabits kuulub



Kirjutanud Juhani Püttsepp, MTÜ Mariekuld

Illustreerinud Virgylia Soosaar, MTÜ Vikipesa

Keeletoimetanud Moonika Kuusk, Four Francs OÜ

Raamatu ilmumist toetas SA Keskkonnainvesteeringute Keskus.



Täname: Vivika Kängsepp, Allar Padari, Andres Kiviste, Eha Järv, Kalevi Kull, Kalju Tarum, Külliki Kiviste, Paavo Kaimre, Tauri Arumäe, Veiko Uri, Eesti Maaülikool, Eesti Maaülikooli metsandus- ja maaehitusinstituut, Riigimetsade Majandamise Keskus.



Raamatuprojekti vedas Eneli Pöldveer, kaasa aitasid Diana Laarmann, Teele Paluots, Ahto Kangur, Henn Korjus.

Küljendus ja trükk: Vali Press OÜ

© Metsahoiu Sihtasutus. Tartu, 2020

ISBN 978-9949-01-951-9 (köites)

Lähme metsa!

Sõna „mets“ on väga vana. Kui rändaksid ajas viis tuhat aastat tagasi ja kohtaksid mõnd meie Eesti esivanemat, siis saaks ta aru küll, millest sa kõneled, kui ütled „mets“.

„Oh-oh-hoo! Mets!“ möirgaks esivanem naerda ja patsutaks sulle sõbralikult õlale. „Kask, lepp, toom, oh-hoo!“

Enam me ei ütle „toom“, vaid „toomingas“. Aastatuhandete ja tehnika võidukäiguga on metsasõnu kõvasti juurde tulnud. Sõnad „droon“ või „graanul“ paneksid esivanema nõutult kukalt kratsima, aga sina ilmselt saad nendest aru.

Eesti Maaülikooli teadlased nuputasid kamba peale välja kuhjatäie metsaga seotud sõnu, mida lapsed nende meelest teadma peaksid. Siis jagasid nad need sõnad algustähe järgi 32 pisemasse kuhja. 32 – nii palju on eesti tähestikus tähti.

Mina valisin neist kuhjadest omakorda mõned sõnad, et teile neid aapejuttude abiga tutvustada. Nii sündiski meie **METSA-AABITS**.

Tark mees taskus ütleb, et igas raamatus peab olema vähemalt üks jutt, millest üldse aru ei saa – siis õpid. Vaata, kas leiad siit raamatust sellise!

Juhani Püttsepp, metsa-aabitsa koostaja



A

Sina sündisid ja kasvad, nõndasamuti ka puud. Puu kasvust annavad tüve sees tunnistust **AASTARÕNGAD**. Kui puu hakkab kevadel kasvama, tekib hele ja laiem rõngas. Sügisel, kui juurdekasv pidurdub, tekib kitsam tumedam rõngas.

Sina saad neid rõngaid oma silmaga näha ja kokku lugeda kättele peal.

Teadlased võtavad ka elusa puu seest puuriga proove – see on nagu lapselt vereproovi võtmine – ja siis saab puursüdamikult puu vanuse teada.

Kui haruldane must-toonekurg endale pesa hakkab ehitama, siis valib ta aluseks männi või haava, mil vanust vähemalt 80 aastat. **ALUTAGUSE RAHVUSPARGIS** ikka leidub selliseid puid ja seal elavad ka mõned must-toonekure paarid.



B

Inimese teeb rikkaks raamatute lugemine, vanarahvas ütleb nii. Mets on seda rikkam, mida rohkem elu temas leidub.

Kui metsas kasvab mitut liiki puid ja põõsaid, laulab erinevaid linde, tüvedel ronib ringi mitmesuguseid mardikaid ja kännul kasvab kaheksa kännuseent, siis on seal huvitav. Bioloogiaõpetajalgi on oma õpilastele seal palju näidata ja kõnelda. Teadlased ütlevad selle metsa kohta, et seal on elurikkus ehk **BIOLOOGILINE MITMEKESISUS**.

Metsale saab ka hindeid panna tema **BONITEEDI** ehk puude kasvukiiruse järgi. Hästi kiiresti kasvava metsa boniteet on 1, aeglaselt kasvava metsa boniteet on 5.

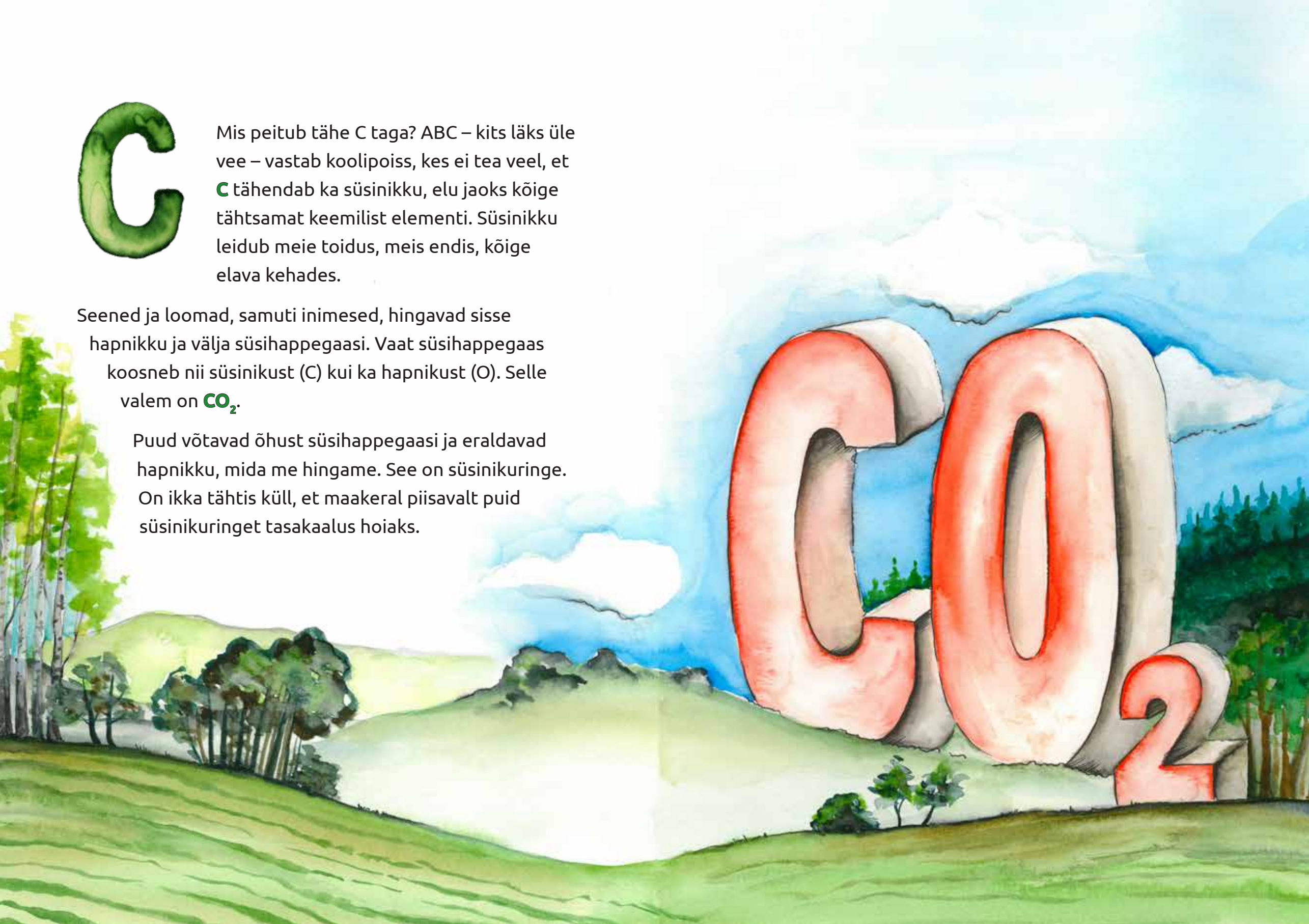




Mis peitub tähe C taga? ABC – kits läks üle vee – vastab koolipoiss, kes ei tea veel, et **C** tähendab ka süsinikku, elu jaoks kõige tähtsamat keemilist elementi. Süsinikku leidub meie toidus, meis endis, kõige elava kehaes.

Seened ja loomad, samuti inimesed, hingavad sisse hapnikku ja välja süsihappegaasi. Vaat süsihappegaas koosneb nii süsinikust (C) kui ka hapnikust (O). Selle valem on **CO₂**.

Puud võtavad õhust süsihappegaasi ja eraldavad hapnikku, mida me hingame. See on süsinikuringe. On ikka tähtis küll, et maakeral piisavalt puid süsinikuringet tasakaalus hoiaks.



CO₂

D

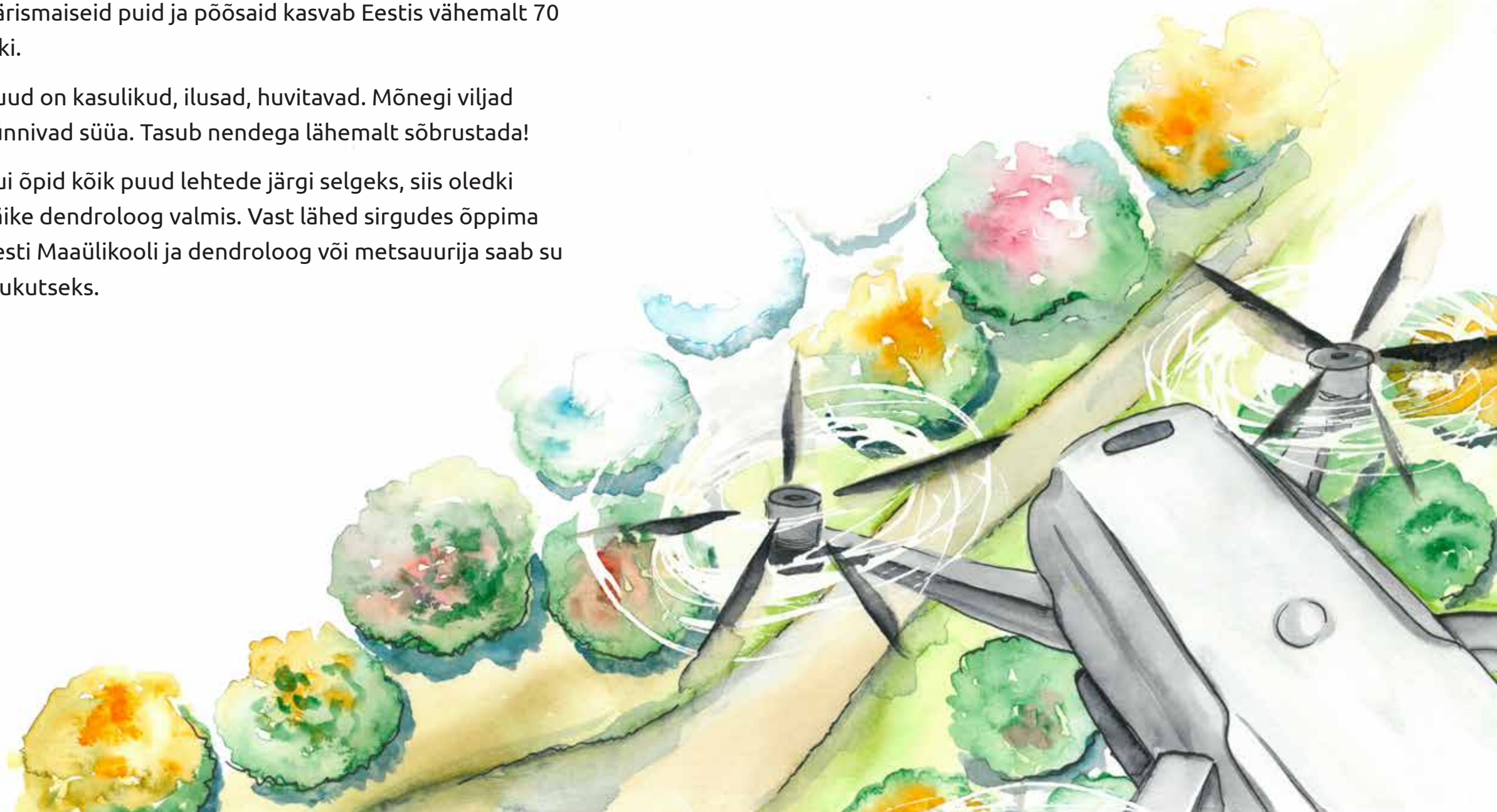
DENDROLOOGIA on teadus puudest, ei muudest, aga tegelikult ka põõsastest. Kui taime vars on puitunud, siis huvitabki see dendroloogi ehk puu-uurijat.

Uurida seejuures on palju, sest ainuüksi pärismaiseid puid ja põõsaid kasvab Eestis vähemalt 70 liiki.

Puud on kasulikud, ilusad, huvitavad. Mõnegi viljad sünnivad süüa. Tasub nendega lähemalt sõbrustada!

Kui õpid kõik puud lehtede järgi selgeks, siis oledki väike dendroloog valmis. Vast lähed sirgudes õppima Eesti Maaülikooli ja dendroloog või metsaurija saab su elukutseks.

Tänapäeval aitab metsaurijat **DROON**, pisemat sorti kaugjuhitav lennuaparaat. Drooni abil saab metsa veeres seistes ja aparadi nuppe vajutades vaadata, kuidas mets elab. Kasvõi seda näha, kui palju on kuusel tänavu käbisid.



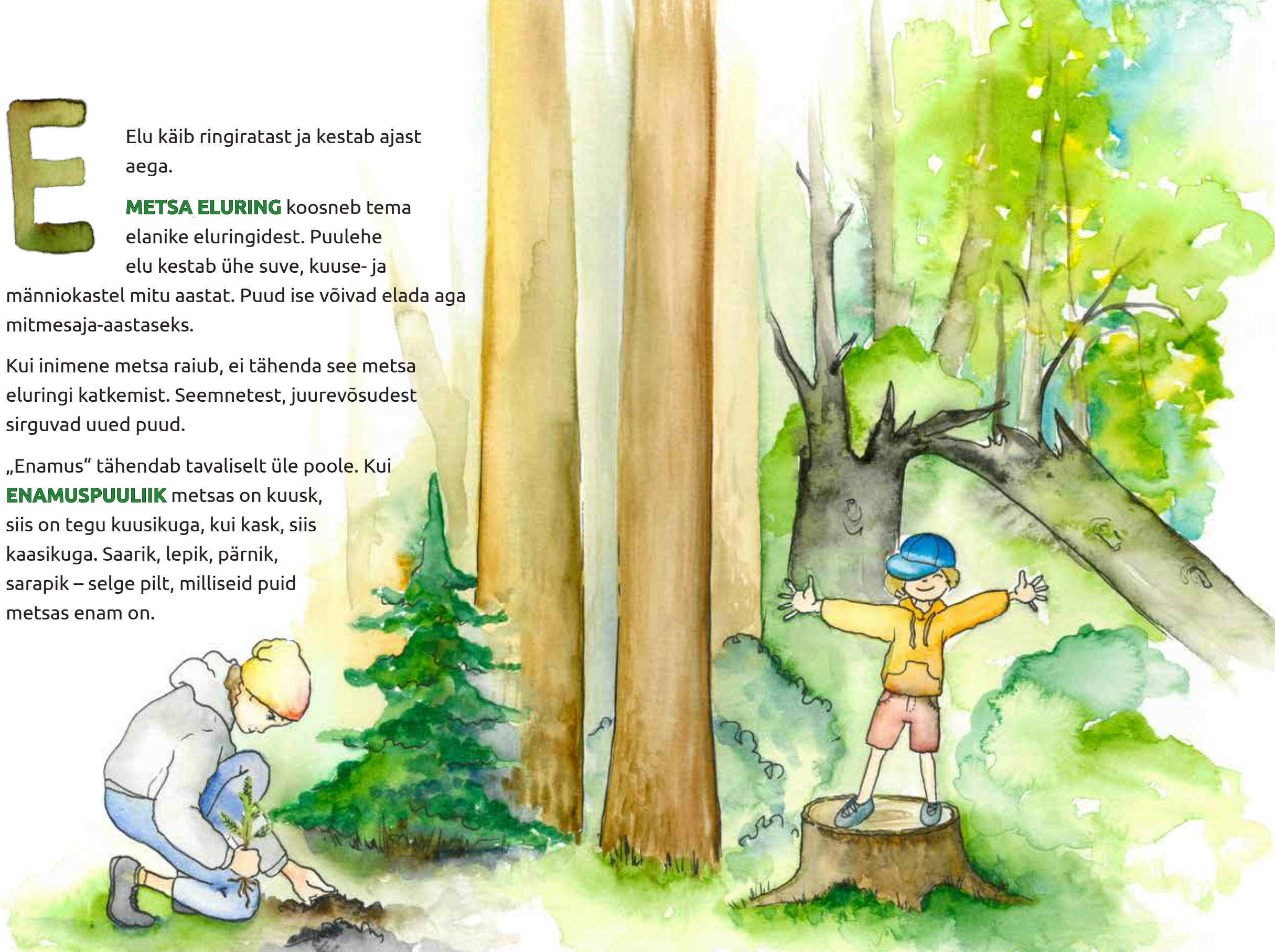
E

Elu käib ringiratast ja kestab ajast aega.

METSA ELURING koosneb tema elanike eluringidest. Puulehe elu kestab ühe suve, kuuse- ja männiokastel mitu aastat. Puud ise võivad elada aga mitmesaja-aastaseks.

Kui inimene metsa raiub, ei tähenda see metsa eluringi katkemist. Seemnetest, juurevõsudest sirguvad uued puud.

„Enamus“ tähendab tavaliselt üle poole. Kui **ENAMUSPUULIIK** metsas on kuusk, siis on tegu kuusikuga, kui kask, siis kaasikuga. Saarik, leplik, pärnik, sarapik – selge pilt, milliseid puid metsas enam on.



F

Planeet Maa paistab kosmosest sinise ja rohelisena. Mõlemad on eluks tähtsad, nii sinine vesi kui ka taimede roheline. Ehk leheroheline.

Just rohelistes lehtedes sünnib, et meie hingamisel tekkiv süsihappegaas (mäletad – CO_2 !) leiab ärakasutamist ja eraldub hapnik (seesama O_2), mida me hingamiseks nii väga vajame. See ongi **FOTOSÜNTEES**, mis saab teoks tänu päikesevalgusele. „Foto“ tähendab valgust ja „süntees“ ühendamist.

Kindlasti vajab õhust hapnikku isegi **FORVARDER** ehk kokkuveotraktor, mis metsas kraana abil endale ise koorma peale tõstab. Ta jõuab vedada 15 tonni palke – üks elevant muuseas kaalub poole vähem.



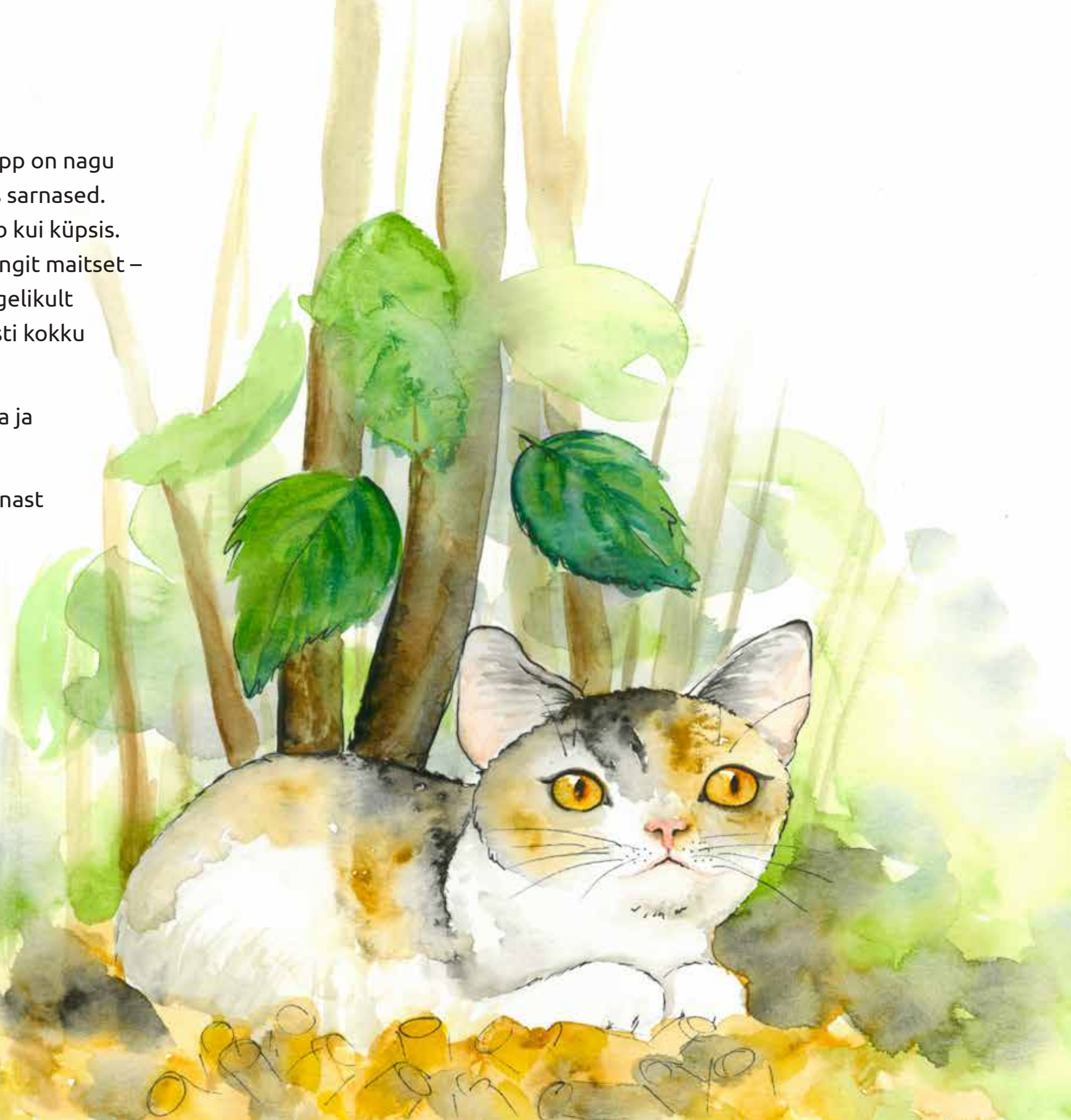
G

Kõrsikutükk ja graanulijupp on nagu kaksikud, omavahel üpris sarnased. Nisujahust kõrsik maitseb kui küpsis. Graanulijupil pole aga mingit maitset – see on nagu puutükk. Tegelikult

koosnebki **GRAANUL** ainult puust, kõvasti kokku pressitud saepurust.

Graanuleid saab poest kottide kaupa osta ja kütteks ahju pista.

Kasside jaoks on müügil okaspuust ja heinast tehtud graanulid, mis võtavad kinni kaka- ja pissilõhna. Oma töö ära teinud kassigraanuleid kasutame lillepeenarde või marjapõõsaste väetamiseks. Nii käib aine ringi ja meie oleme kokkuhoidlikud.



H

Sada aastat tagasi oli hobune see, kes kõik küttepuud ja ehituspalgid metsast tare juurde vedas. Seda oli hea teha talvel, mil üle külmunud soode ja heinamaade kulgesid kõvad taliteed.

Küttepuud ladus talumees siis ree peale. Paar palki vinnas palgiveokelgule, mille köitega ree järele sidus.

Tänapäevalgi on mõnus hobuse abiga metsas töötada, **HOBUMETSANDUST** harrastada. Suksu ei mürise masina kombel ega lõhu taimestikku, leiab ise sobiva raja. Kui koorem kodus, saab ta kääru leiba.

Paras on hobusega toimetada näiteks seal, kus torm on salgukese puid maha murdnud ja metsa on tekkinud **HÄIL** ehk tühimik.

Murdunud puud saab sealt kütteks lõigata. Tekkinud häilu pääseb rohkem päikest ja sinna ilmuvad metsmaasikad.



i „Tere! Minu nimega on nii, et see on roheline nii suvel kui ka talvel!” Nõnda võivad end tutvustada lapsed, kel perekonnanimeks Kuusk, Mänd või Kadakas. Nende perekonnanimedede kandjaid leidub meil tuhandeid. Vast miljon korda rohkem kasvab meie looduses **IGIHALJAID PUID** endid – kuuski, mände, kadakaid ning Saare- ja Hiiumaal ka jaokaupa jugapuid. Nende lehtedeks on vahakirmega kaetud okkad. Vahakirme aitab puudel talvel toime tulla.

Eesti lumisele talvele annavad värvi rohelised okaspuud, hääle aga kuuskede kohin.

Igaüks saab meie igihaljust suurendada, kui külvab männiseemneid või istutab kuusekesi. Aitab **ISTUTUSLABIDAS** – surud labida maasse, lõnksutad augu, torkad sinna taime ja vajutad augu kannaga kinni.



J

Igal lapsel on oma kodu, igal puul on oma **JUUR**. Laps hoiab ikka kodu poole ja juur hoiab puud selle koha peal, kus ta kasvama on hakanud.

Sina võtad kraanist vett kruusiga, puu aga võtab mullast vett ja vees lahustunud toitaineid juure abil. Juur pakub süüa ka seentele, kes puu juurte ümber elavad ja surnud puud toitaineid lagundavad.

Teinekord juhtub, et torm pöörab laanehiiglase ühes tema juurtega külili. Metsateadlased ütlevad selle kohta tuuleheide. Siis näed, kui võimas võib olla ühe puu juurestik kõigi oma pea- ja külgsuurtega.

Eesti metsateadlaste juured asuvad Tartumaal **JÄRVSELJA** metsas, kus paikneb maaülikooli õppemetsakond.



K

On alles tüübid! Nii ütleme mõnikord nende kohta, kes tunduvad teistsugused olevat. Ka metsi jaotame tüüpideks, **KASVUKOHATÜÜPIDEKS** – nende taimede järgi, kes puude all kasvavad.

Mõne kuusemetsa all leidub rohkem jänesekapsaid, teisel sinililli, ja ütlemegi nii: jänesekapsakuusik või sinilillekuusik. Pohli leidub kuivemas, mustikaid niiskemas männikus.

Talvel on metsas mõni kraad soojem kui lagedal. Ega asjata öelda, et mets on vaese mehe kasukas.

Siiski on toas veel soojem ja külmal talvel hoiavad kõik lapsed ahju ligi. Koerakutsikad keeravad ka oma karvased seljad ahjusuu poole, sest naadihaavikust saadud **KÜTTEPUUD** levitavad põledes mõnusat soojust.



L

Nõnda on lugu vana puuga – kas tõukab teda torm või väike tuuleiil –, ükskord ta pikali kukub ja lamama jääb.

LAMAPUIT pakub suurt huvi kõiksugu mutukatele – nendele, keda karupoeg Puhh kutsub Jänese sõpradeks ja sugulasteks. Puunotist leiavad endale mugava elupaiga bakterid, seened, putukad, ämblikulaadsed, saja- ja tuhandejalgised. Mida jämedam puunott, seda aeglasemalt ta laguneb, seda kauem ta metsaelanikele rõõmu valmistab.

Tore on lõkke ääres istuda ja toika otsas vorsti küpsetada. Vahva vaadata, kuidas puud sädemeid viskavad, ja kuulata, kuidas nad praksuvad. Lõket tohib metsas teha vaid **LÕKKEPLATSIL**, et ei juhtuks tuleõnnetust.



M

Mälumängus esitab keegi kavala küsimuse: milliseid puid kasvab Eestis kõige rohkem? Vasta julgelt, et kõige rohkem kasvab meil **MÄNDE**, ja sa ei eksi.

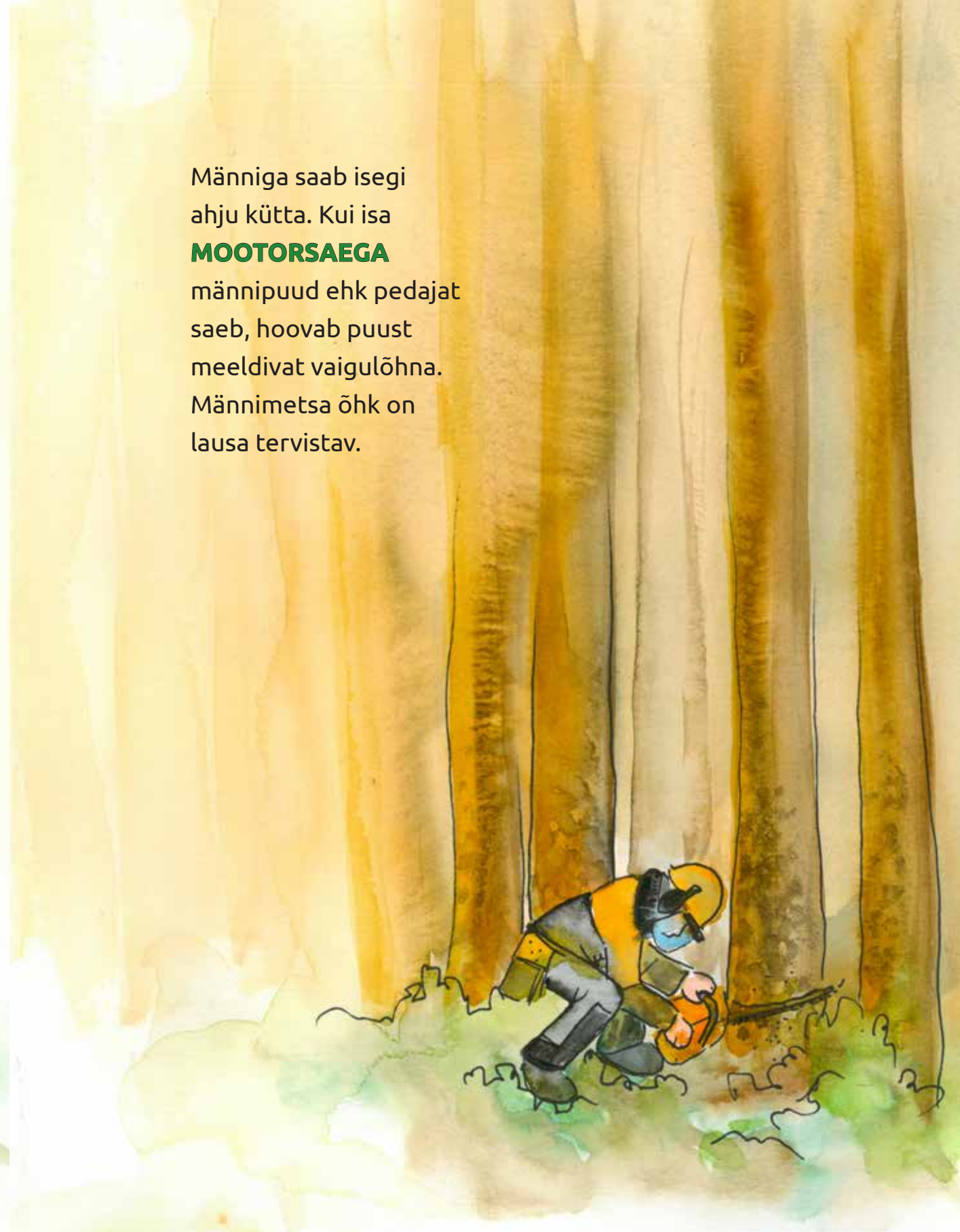
Seesama mänd, kes raba pehmel pinnal, varbad vees, kasvab saja aastaga vaid paari meetri pikkuseks, sirgub soodsamates tingimustes sama ajaga mitmekümne meetri kõrguseks. Mänd tuleb toime nii niisketes kui ka kuivades paikades.

Eesti kõige sihvakam mänd Vana-Võrumaal Ootsipalus (46,6 meetrit) on ühtlasi maailma kõige kõrgem harilik mänd. Vana männi koor on nagu krokodillinahk.

Männist annab teha kõike: palkmaju, paate, aknaraame.



Männiga saab isegi ahju kütta. Kui isa **MOOTORSAEGA** männipuud ehk pedajat saeb, hoovab puust meeldivat vaigulõhna. Männimetsa õhk on lausa tervistav.



N

Kasvab koos tuhat väikest kuuske. See ongi noorendik – nagu puude lasteaed. Lasteaialaps ei saa hakkama ema-isa ja kasvataja hooleta-abita. Metsalasteaias kordub sama lugu. Noor mets ehk **NOORENDIK** nõuab hoolt.

Kergem on seemneid külvata või istutada, raskem on noori puid suureks kasvatada, nende vahelt rohtu niita.

Tuleb eemal hoida metsloomi ja putukaid, et need noori puid nahka ei pistaks. Kui noorendik sirgub, peab seda ka harvendama, et tekitada sirgumisruumi ja tagada valgust.

Kui kuusikul õnnestub kasvada saja-aastaseks, võib juhtuda, et seal ilmutab end **KUUSE-NUBLUSAMBLIK**, vanade väarikate metsade tunnusliik. See on lillakas lapakas kuusetüvel, valged nublud – sambliku paljunemisorganid – lapaka keskel.





Olas kord metsas taat, kes imetles loodust ja loomi. Seljas kandis ta kuube, aga kuue rinnataskus kokkumurtud ruudulise vihiku lehte, kuhu oli kirjutatud: „Kuusk: lühikesed okkad ühekaupa, mänd: pikad okkad kahekaupa.“

Hea, kui selgus on majas. Liike looduses tuleb tundma õppida ning nende tunnuseid vajadusel ikka üle korrata.

Looduse imepärane meistriteos **OKAS**, nõiela kujuga puuleht, saab eluga hakkama nii palavas kui ka külmas. Meie kodumaa puudest kannavad okkaid kuusk ja mänd, lisaks neile ka kadakas ja haruldane jugapuu.

Igihaljaste okaspuude viljadest ehk käbidest peab lugu **ORAV**, kes oma koheva saba abil tasakaalu hoides ühelt ladvaoksalt teisele hüppab.



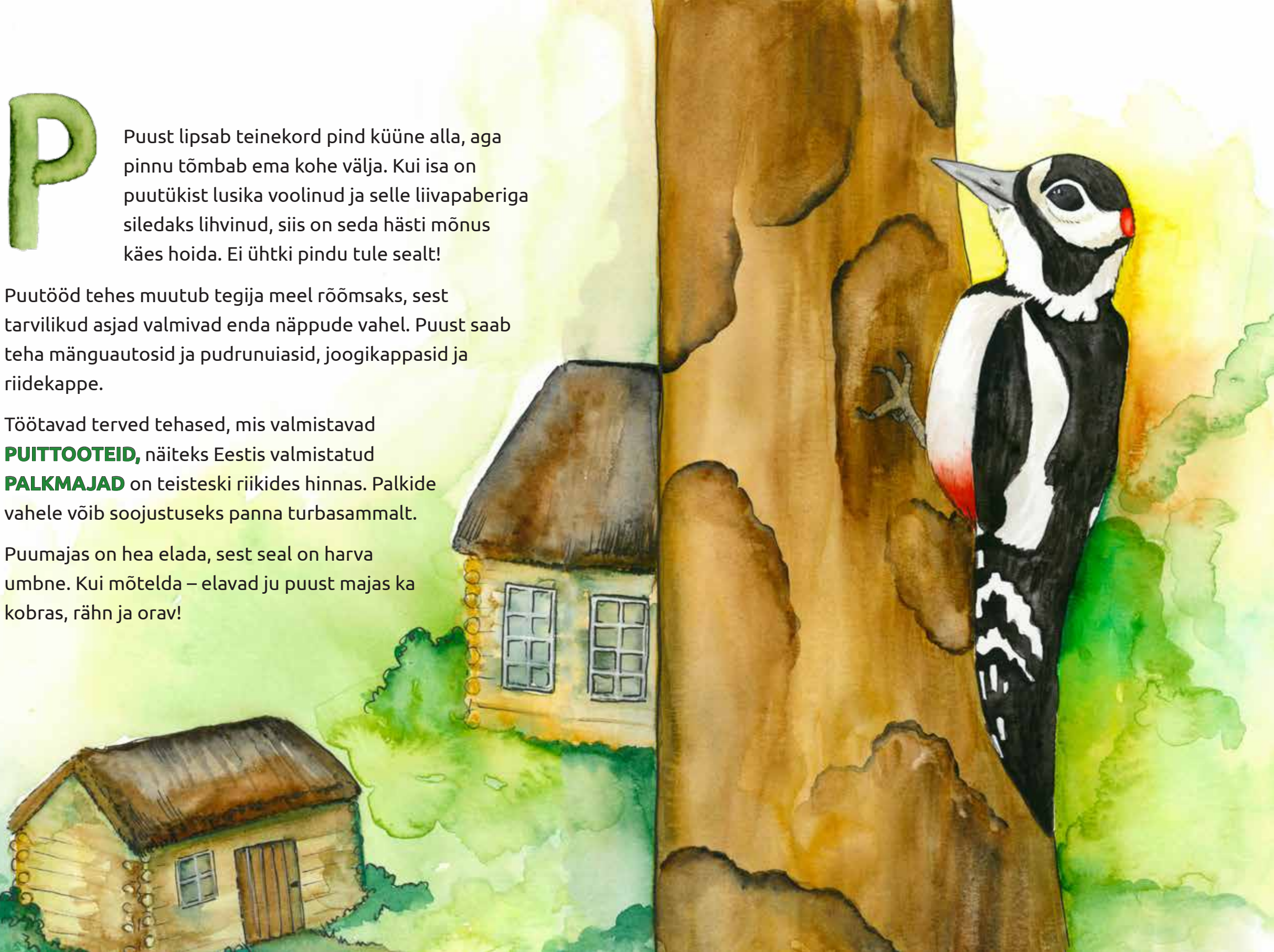
P

Puust lipsab teinekord pind küüne alla, aga pinnu tõmbab ema kohe välja. Kui isa on puutükist lusika voolinud ja selle liivapaberiga siledaks lihvinud, siis on seda hästi mõnus käes hoida. Ei ühtki pindu tule sealt!

Puutööd tehes muutub tegija meel rõõmsaks, sest tarvilikud asjad valmivad enda näppude vahel. Puust saab teha mänguautosid ja pudrunuiasid, joogikappasid ja riidekappe.

Töötavad terved tehased, mis valmistavad **PUITTOOTEID**, näiteks Eestis valmistatud **PALKMAJAD** on teisteski riikides hinnas. Palkide vahele võib soojustuseks panna turbasammalt.

Puumajas on hea elada, sest seal on harva umbne. Kui mõtelda – elavad ju puust majas ka kobras, rähn ja orav!



Q

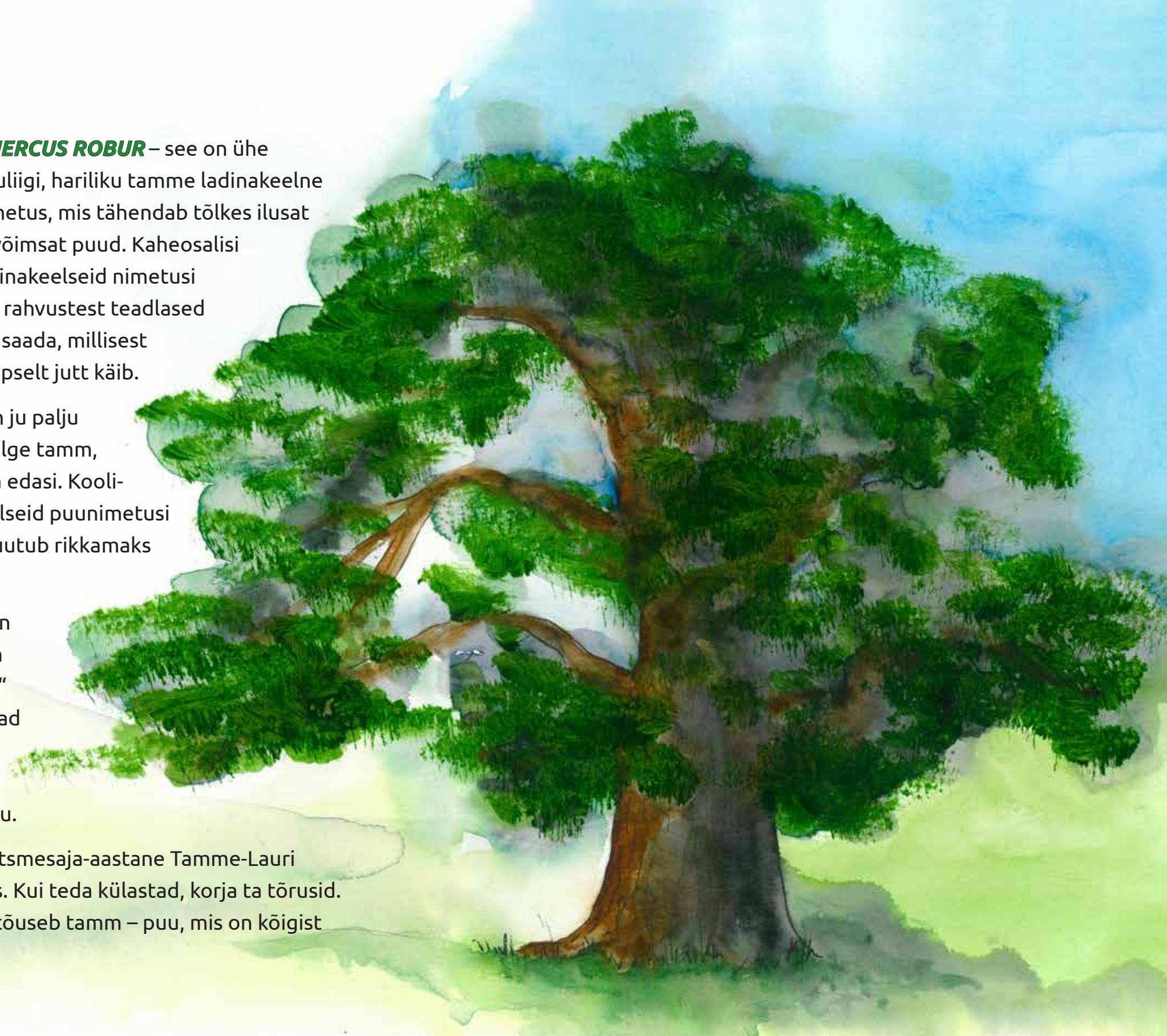
QUERCUS ROBUR – see on ühe puuliigi, hariliku tamme ladinakeelne nimetus, mis tähendab tõlkes ilusat ja võimsat puud. Kaheosalisi ladinakeelseid nimetusi

kasutavad erinevatest rahvustest teadlased kogu maailmas, et aru saada, millisest taimest või loomast täpselt jutt käib.

Tamme perekonnas on ju palju liike: punane tamm, valge tamm, amuuri tamm ja nõnda edasi. Koolilapsel tasub ladinakeelseid puunimetusi õppida, sest nõnda muutub rikkamaks tema sisemine ilm.

„Tere hommikust, tulen Taara tammikust, toon kaasa värsket sepikut!“
hõiksid me esivanemad hommikutervituseks.
Pikaealine tamm on olnud eestlaste hiiepü.

Meie kõige vanem, seitsmesaja-aastane Tamme-Lauri tamm kasvab Urvastes. Kui teda külastad, korja ta tõrusid. Mulda pandud tõrust tõuseb tamm – puu, mis on kõigist tugevam.



R

Üks kask meil
kasvas õues.

„Isa, kui jäme see puu
on?“ küsis laps.

Isa otsis pika joonlaua ja mõõtis
puud oma rinna kõrguselt.

„Miks sa altpoolt ei mõõda, sealt on puu veel jämedam,“
uuris laps.

„On kokku lepitud, et puid mõõdame kõik ühe meetri
ja 30 sentimeetri kõrguselt, nii on kõige mugavam,“
selgitas isa lapsele. „Nimetame seda mõõtmiskõrgust
RINNAKÕRGUSEKS!“

Kui on juba teada läbimõõt ehk jämedus, saab valemeid
ja arvutit abiks võttes rehkendada ka puu mahu. Rohkem
puid mõõtes saab kokku arvutada kõikide puude mahu
metsas. Seda numbrit on metsa majandamisel vajalik
teada.

Lindude pesitsusajal 15. aprillist 15. juunini
kehtib metsas **RAIERAHU**, siis mõistlik mees
metsa saega ei lähe.



S

Üksikud männid seisavad keset raiesmikku. Nad pole kogemata kasvama jäetud, vaid kindla kavaga: nad on **SEEMNEPUUD**, kellelt ootame rohkelt seemneid, seega järelkasvu ehk väikesi puud. Seemnepuudeks jätame kasvama näiteks männid, kased ... Kuuski ei jäeta seemnepuudeks sellepärast, et tuul kipub üksikud kuused pikali lükkama.

Väikesed puud kasvavad kord suureks, paljudest neist saavad kunagi palgid. Saamees saab saekaatri palke, nii saamegi **SAEMATERJALI**.



Talad, laudad, liistud – kõik läheb majaehitusel käiku. Saagimisel ülejäänud jupid kuluvad lapsele meisterdamisel marjaks ära. Lauaservad ja saepuru sobivad hoonete kütteks.



Š

Rannakarjamaal rohtu nosiva lambakarja läheduses vilksab kellegi kiskja vari. Hunt? Hundil pole nii lühike saba. Rebane? Ei, rebasel ei ole nii pikad jalad. Päris suure kere kohta suhteliselt pisike pea – see on ju **ŠAAKAL!** Metsloom, kes tuli

oma keppjalgade peal lõunapoolsetelt maadelt – nagu kutsumata külaline – ja ongi meil mõne aastaga kanda kinnitanud. Suurde laande ta ei tüki, aga kadakavõserikud meeldivad talle elamiseks hästi, seal leidub šaakalile eluruume.

Tahame või ei taha, maailm me ümber muudkui muutub. Ilmad muutuvad soojemaks, talved lumevaesemaks ja lühemaks. See võimaldab uutel taime-, linnu- ja loomaliikidel meieni jõuda.



Z
ž

Kõige parem, kui loomaaedu polekski vaja ja kui kõik loomad saaksid elada seal, kuhu nad on elama loodud.

Põhjamaa lapsed tahavad aga ka oma silmaga lõvi ja ninasarvikut näha ning kõik pered ei hakka ju sellepärast Aafrikasse reisima.

Seepärast tulebki mõnel loomal leppida eluga loomaias. Mida rohkem leidub **ZOOS** ehk loomaias puid, seda kodusemalt tunnevad end sealsed asukad, sest kõik me oleme ju pärit loodusest, mitte kivilinnast.

Eriti tähtsad on puud **ŽIRAFILE** ehk kaelkirjakule, kes peab maiustada saama okste, värskete võrsete ja lehtedega.



T

Rubiku kuubikut on mõnus käes hoida, sest kuubi serv on viis sentimeetrit pikk. Kujuta ette, et kuubiku serv on meetripikkune ... Selle kuubi nimi on kuupmeeter. Kui kuupmeeter on tervenisti puust, siis saa

tuttavaks, see ongi **TIHUMEETER**. Tihumeetritega mõõdetakse nii palgi- kui ka lauavirnu ning ka haluriitasid.

Meie päevil arvutab tihumeetreid arvuti. Kui arvuti teab palgi mõõtu, arvutab ta kokku tihumeetrid.

Mets ja puud on suur varandus, neid tuleb hoida.

Sina astusid kooli minnes esimesse klassi, metsal on **TULEOHUKLASSID**. Esimese tuleohuklassi puhul on tuleoht metsas äärmiselt suur, viienda klassi puhul aga väga väike. Põuastel päevadel annab internetis infot tuleohukaart.



U

Hunt ulub ja uitab oma võsa- ja sooradu pidi. Ta on metsloom ehk uluk, keda kütid püssidega **ULUKIJAH** ajal tabada püüavad.

Kõige põlisemad Eesti jahiloomad on olnud põder ja kobras, nende luid on leitud kõige vanematest asulapaikadest. Metsloomaliha süües on me rahvas aastatuhandeid elanud. Põder ise on aga taimetoitlane, talle meeldib männikut pügada, kuusikut koorida, haavikut haugata. Ka seepärast peab metsamees talle jahti. Ühe kütitud põdra lihast jätkub ühele perele terveks talveks.

Koprapere, aga ka mägra, rebase ja kähriku elupaik on **URG**. Mägra kodu tunneb ära liivavalli järgi, mille ta kaevamisel uru ette lükkab. Kährik lepib lihtsama käiguga kännu all. Ja siis on meil ju ka viit liiki uruhiiri oma pisikeste urgudega.



V

Vääriselupaigas leidub nooremate puude seas ka vanureid, kes juba osalt kuivavad ja kõdunevad. Vanad haavad seisavad tüügastena püsti kui kunstiteosed, tuletaelad ja teised puuseened küljes.

Pikali vajunud tüvesid katavad mitmesugused samblad, teiste seas haruldus nimega sulgjas õhik. Nõnda näeb välja üks **VÄÄRISELUPAIK**, kus elab ka haruldasi seene-, taime- ja putukaliike.

Selline paik seisab puutumata, metsatöid seal üldse ei tehta. Vana metsa väärtus on mitmekesisus ja see väärrib hoidmist.

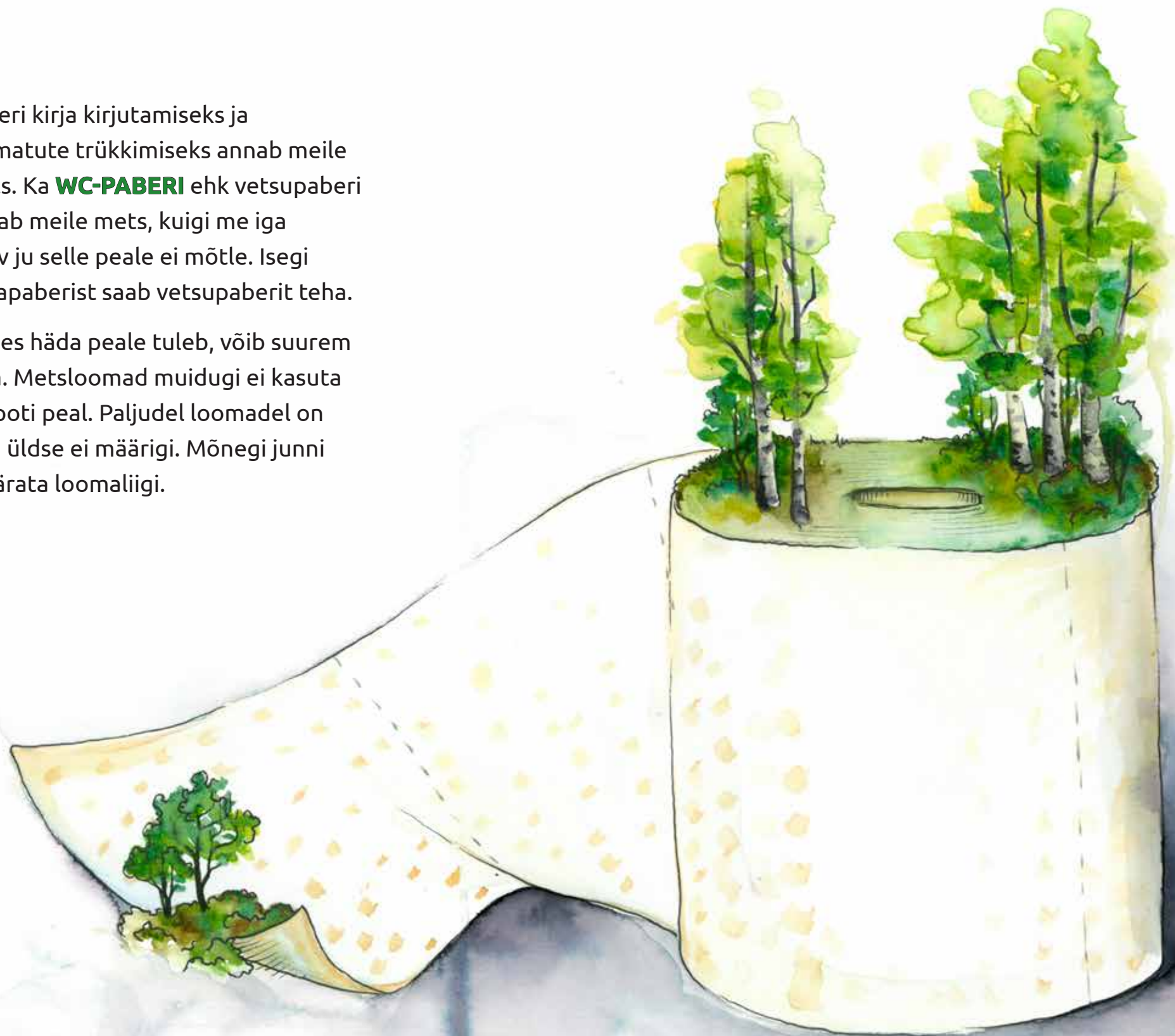
Kui vaatad haavikus ülespoole, võradesse, siis näed, kuidas ülemistel okstel haavalehed tuules värisevad. Oksi, mis ulatuvad tüvest ülespoole, nimetame võraks. **VÕRA** on nagu puu juuksed, mida kammib tuul.



W

Paberi kirja kirjutamiseks ja raamatute trükkimiseks annab meile mets. Ka **WC-PABERI** ehk vetsupaberi annab meile mets, kuigi me iga päev ju selle peale ei mõtle. Isegi vanapaberist saab vetsupaberit teha.

Kui endal metsas jalutades häda peale tuleb, võib suurem puuleht ka asja ära ajada. Metsloomad muidugi ei kasuta vetsupaberit ega käi ka poti peal. Paljudel loomadel on kaka nii kuiv, et see keha üldse ei määrigi. Mõnegi junni järgi metsateel saab määrata loomaliigi.



Õ

Õpperada – see on metsarada, millel kõndides muutud ilusamaks ja saad targemaks. Astu vaid silmad lahti, vaata ja kuulata ... Kes laulab: silk-solk? Kui vana võib olla see haavapuu, mille otsas väike-lehelind silksolgutab? Ja kuidas on selle kiili nimi, kes just jopekäisele maandus? Ega ometi metsatondihobu?

Et **ÕPPERADA** igaühele midagi õpetaks, on rajal ka teabetahvlid, mis kõnelevad paiga ajaloost, loodusest, elanikest.



Loodusemees Fred Jüssi on öelnud: kui tahad avastada uut, käi mööda tuttavaid, vanu radu, millega oled juba harjunud.

Mõnegi metsaraja ääres kasvavad õõnsustega puud. Iga **ÕÕNSUS** võib olla kellegi kodu. Mõnest õõnsusest võib isegi välja lennata kaitsealune lendorav.





Metsatulekahju võib alguse saada kas inimese mõtlematust teost või välgulöögist. **ÄIKE** võib süüdata põlema kuiva risu ja kulu. Kui läheduses leidub kuivanud puid, võivad ka need süttida ja leegid kanduda latvadesse. Siis on juba kuri karjas ja tuleb hakata tulekahju kustutama. Äikeselöögi vastu inimene ei saa, aga metsapõlengu kustutamiseks saab ta valmis olla.

Metsateed tuleb korras hoida, et kustutusautod ligi pääseksid. Veevõtukohtad peavad valmis olema ja need peavad olema laugete pervedega, et joomas käivad loomad sealt sisse ei kukuks.

Kui metsas satub kogemata jala alla ja hakkab tossama **ÄMMATOSS** ehk küps murumuna, siis ohtu ei ole. Tossates levitab murumuna oma eoseid ja nii hakkavad kasvama väikesed murumunad.





Öisesse metsa tasub minna taskulambiga, aga veel põnevam on tumedas laanes taskulamp ära kustutada. Kusagil naks-naksutavad siis tondid, aga need on hoopis kaks puutüve, kes tuulega teineteise vastu puutuvad. Teisal krabistab keegi: hiired või veepiisad ... Tegelikult pole **ÖISES METSAS** kedagi karta, vastu põtra inimene ikka naljalt ei pörka. Kuivanud kuuseoksad kipuvad küll nägu kriimustama, sellega peab ettevaatlik olema.

Pimeduses saab hästi tajuda, et mets on keegi – organism, elusolevus, pealegi võimas ja sinu suhtes sõbralik.

Metsas on kõik kõigega seotud: igal asjal ja olevusel on selles süsteemis, **ÖKOSÜSTEEMIS** oma koht ja tähendus. Ka kõige pisematel mullateradel ja õhuosakestel, kõdus pesitsevatel hooghännalistel on tähendus.





Pärast jääaja lõppu, kümme tuhat aastat tagasi, muutus meie kliima soojemaks ja Eesti ala kattus metsadega. Need olid tõelised **ÜRGMETSAD**, sest ükski inimene polnud nendes laantes veel uidanud.

Ei jäänud ükski mets puutumata, kui ilmusid inimesed, kelle jalajälgi tekkis kõikjale, ka raskesti ligipääsetavatele rabasaartele.



Ometi leidub ka meie päevil ürgmetsi – kaitsealasi, kus puud saavad elada ilma inimkäte sekkumiseta. Kindlasti elab sellises metsas ka **ÜRASK**. Ümara kehaga väike mardikas, kujult peaaegu nagu kustukummi jupp hariliku pliiatsi otsas.

Üraskite vastsed elavad puukoore all. Seal nad söövad niint ning uuristavad imelise muustriga käikusid. Igal üraskiliigil on erinev käikude muster.



X

Oleme metsa-aabitsas jõudnud tähestiku eelviimase, X-täheni.

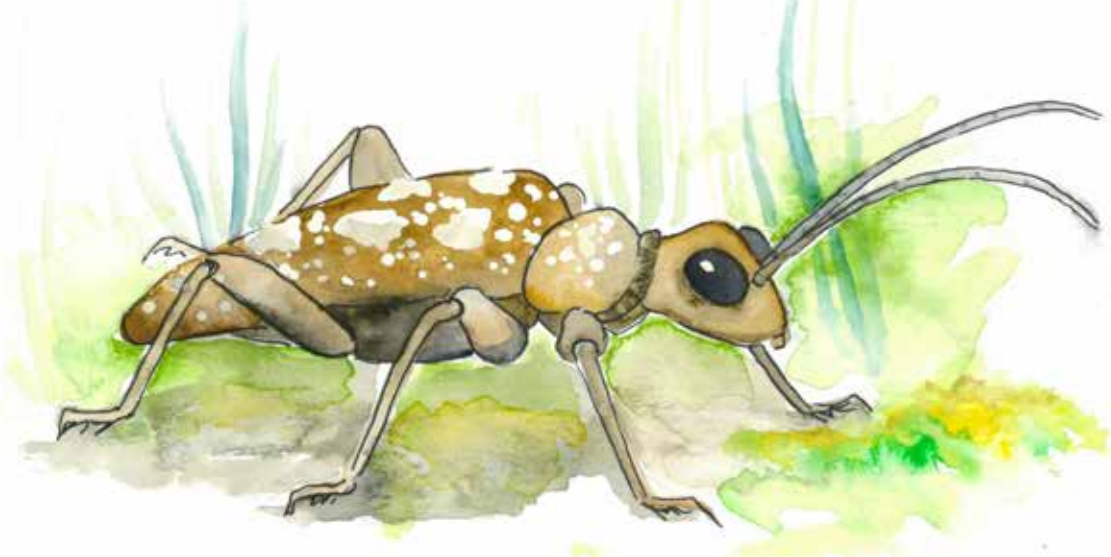
X-iga algab eesti keeles üpris vähe sõnu. Meie maal elab aga haava-kirisikk, ladinakeelse nimega

XYLOTRECHUS RUSTICUS, mis tõlkes tähendab „maal elav puidu peal jooksa“. Täpselt nõnda ongi – see pisike, pooleteise sentimeetri pikkune mardikas elab maal.

Kui tahad teda suvel külastada, pead koos vanematega üles otsima mõne vana haavametsa, kus leidub ka pikali kukkunud tüvesid.

Kui seal vastu notti koputad, võibki haava-kirisikk koore alt oma sikusarvedele sarnanevad tundlad välja pista.

Mõnele olevusele meeldib elada jõe ääres, mõnele mere veeres. *Xylotrachus rusticus* sibab kõige meelsamini ikka haavikus.





A on tähestiku esimene täht ja Y viimane. A ja Y – algus ja ots. Kui metsas ringi vaadata, leiab sealtki tüvede ja okste moodustatud tähti: näiteks I ja J, C ja E, isegi S ja päris harva O.

Y-tähte näeb metsas kõige rohkem, sest iga puu haruneb kasvades. Harud annavad puule ilu ja nendest tekib võra.

Harude vahele teeb rästas oma pesa ja sinna saab laps ronida, et end linnuna tunda.

Harunenud puust saab valmistada tööriistu – kõige lihtsam neist on tugi õunapuoksale – ja puuslikke. Puuslikud täidavad teede ääres tähtsaid ülesandeid siltide hoidjate ja talumärkide toetajatena.



Meie puud

ARUKASK. Lõuna-Eestis ütleme ka kõiv. Nii mõnigi puu võib olla väärtuslikum, kuid kasel on sada kasutust. Urvad rohuks, lehtedega oksad saunavihak, mahl joogiks, toht viiskudeks, halud ahju.

HALL LEPP. Raiud ühe maha, kasvab kümme asemele – lepavõsa ehk leplik. Seda paika hindavad talvel linnud, kes lepaseemnetest toituvad. Hea pehme nikerdamispuu, millest saad meisterdada oma loomakarja.

HARILIK JALAKAS. Eksamil antakse õpilasele ikka kõrvuti jalaka ja künnapuulehte ära mõistatada. Jalakal jagunevad lehe külgrõõd enne leheserva sageli kaheks – nagu jalad. Künnapuul neid jalgu ei näe.

HARILIK KADAKAS. Ehk kattai. Kadakapõõsaid leidub mõnel pool karjade kaupa, eriti Lääne-Eestis ja saartel. Kõva puu ja hea lõhnaga. Kõige parem mänguasi koerakutsikale hambaid teritada on kadakajupp.

HARILIK KUUSK. Armastab väikestviisi niiskust, kannatab kaua varju, see tore torkiv tegelane. Kevadel laulavad kauged kuusemetsad oma tuuliseid laule ning kuusepuust saavad oma pillid, klaverid ja viiulid päris muusikud.

HARILIK MÄND. Tuntud ka kui pedajas või pedak. Mändi on Eestis puudest kõige rohkem, sest tema saab hästi hakkama nii märjas rabas kui ka kuival nõmmeliival. Kasvukohast oleneb, kui kõrgeks mänd sirgub.

HARILIK PIHLAKAS. Pihlakas, püha puu, hoiab kõik kurja eemale. Karjapoiss uskus, et pihlakakepp hoiab hundi ka karjast eemale.

Kui siidisabad Põhjalast sügisel meile jõuavad, loodavad nad pihlamarjade peale.

HARILIK PÄRN. Lõuna-Eestis ka lõhmus ja pähn. Kui pärn õitseb, siis sumisevad tema ümber mesilased – ja lõpuks saab sellest suminast pärnaõiemesi. Pärnasalus ehk pärnikus võis muiste asuda me esivanemate pühapaik.

HARILIK SAAR. Väärt puu, mis armastab valgust ja nagu tammgi alles hiliskevadel endale leherüü selga tõmbab. Saarikuid leidub vähe, sest nende puude arvu vähendab ohtlik seenhaigus – saaresurm.

HARILIK TAMM. Eestis kõige väärtuslikumaks peetud puu. Kunagi soojematel aastatuhandel leidus meil neid rohkem. Korja sügisel tammetõrusid ja istuta need kevadel maha – nii saad jälgida tamme kasvamist.

HARILIK TOOMINGAS. Sel päeval, kui toom hakkab õitsema, astub oma täisõigustesse kevad, kellukesi tilistades, ning toomingaoksale istub õhtu tulles laulu lööma ööbik, rõõmsalt vilistades.

HARILIK VAHER. Vahtral on sünnipäev sügisel, nii ütleb metsamees Hendrik Relve oma puuderaamatus. Tõesti, siis vaher nagu õitseks punastes ja kollastes toonides ning koolijütsil on õpikus vahtralehest järjehoidja.

KÜNNAPUU. Saja-aastane künnapuuleht on suur looduse haruldus, mida kohtab harva, nagu saja-aastast inimestki. Eesti kõrgeim, üle 30-meetrine künnapuuleht kasvab Pärnumaal Tali vallas.

SANGLEPP. Lehed on lepal ümmargused, aga lehetipp sisse lõigatud. Sanglepale ehk mustale leपालe meeldivad märjad, jõe- aga ka mereäärsed maad. Kärkla linn Hiiumaal on sangleppade pealinn.

Meie metsad

LOOMETS. Hõre mets õhukesel paepeasel mullal. Loometsas kasvab kindlasti kadakaid ning kuivalembesest alustaimestikust leiad lubikat ja lamba-aruheina.

NÕMMEMETS. Kehva kasvuga männimets kuival ja toitainevaesel liivmullal. Nõmmemetsas meeldib elada kanarbikul ja põdrasamblikel.

PALUMETS. Samblase aluskatte ja pohlade-mustikatega männik liivasemal mullal. Sõna „palu“ tuleb sõnast „põlema“. Paljud me palud kasvavadki kunagistel põlendikel.

LAANEMETS. Kuusik, kaasik, haavik või männik viljakal liivsavimullal. Metsa all sirgub mitmesuguseid rohttaimi, näiteks jänesekapsaid ja sinililli.

SALUMETS. Lehtpuumets või kuusik õige viljakal mullal. Salumetsas laiutavad lopsakalt naadid ja sõnajalad.

SOOVIKUMETS. Kase-, sanglepa- või segamets mullal, mis on ajuti niiske. Soovikust avastad osja, tarna ja angervaksa.

RABASTUV METS. Ongi peaaegu raba, turbasamblaid täis liigniiske paik, kus saavad hästi hakkama mändid. Siiski leidub rabastuvas metsas veel sinikapuhmaid ja karusamblaid.

ROHUSOOMETS. Märg paik, madal soo või lodu. Puudest on lodus leidnud kodu nii sookask kui ka sanglepp, madal soos sookased ja pajud. Nagu selle metsa nimigi ütleb, on rohurinne seal rikkalik.

SAMBLASOOMETS. Siia kilda kuuluvad nii raba kui ka raba ja madal soo vaheaste siirdesoo. Raba vetruvatel märgadel väljadel ei kasva põhipuuliik mänd kuigi kõrgeks. Siirdesooos tatsub mätastena ka tarna.

KÕDUSOOMETS. Selle metsa on inimene loonud, selle veeres asuvad kuivenduskraavid. Neid männikuid või kuusikuid on kuivendatud, et puud paremini kasvaksid.



Nägemiseni metsas!

Mets on meie kaitsja, abiline ja toitja, teda ei tohi pahandada – selline on esivanemate meieni jõudnud sõnum aegade hämarast.

Metsi peab väga hoidma – nii on õpetanud 21. sajand, mil elame meie.

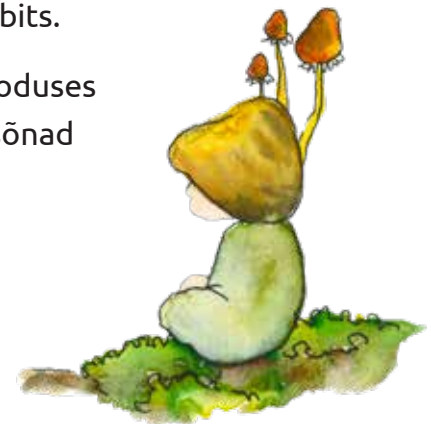
Võrreldes paljude teiste Euroopa maadega, on meil Eestis siiski tohutult vedanud. Eestimaal leidub veel põliseid laasi ja rabasid, kus saad loodusega päris omavahel olla.

Metsa hoida on kergem, kui teda hästi tunned. Üha rohkem inimesi elab aga linnades. Tuleb sealtki leida oma teerada loodusesse.

Kõige toredam viis metsa, puude ja puiduga tuttavaks saada on seal ise koos vanematega tööd teha: puid istutada, noort metsa harvendada, oksid kokku korjata. Miks mitte ka prügi noppida!? Pühapäeval saab siis südamerahuga jalutada õpperadadel ja kuulata, kuidas mets mühiseb, kohiseb, undab, kuidas puud kiiguvad, õõtsuvad ...

Sügisel võiks koos emaga minna mustikaid ja pohli korjama. Talvel koos isaga ehitada männivaigu järele lõhnavatest laudadest raamaturiiulit, kuhu mahuks ka meie metsa-aabits.

Mets aga ei peaks jääma ainult raamatusse, looduses tuleb ise toimetada, siis saavad ka kõik metsasõnad selgeks.



ISBN 978-9949-01-951-9



9 789949 019519

