



**Maaelu Arengu Euroopa
Põllumajandusfond:
Euroopa investeringud
maapiirkondadesse**



Eesti Maaülikool

Estonian University of Life Sciences

Majandus- ja sotsiaalinstituut

Institute of Economics and Social Sciences

www.emu.ee

Eesti maaelu arengukava 2007–2013 meetme 1.4.2 „Investeringud loomakasvatusehitistesse“ rakendamistulemuste ja ettevõtjate finantsolukorra analüüs

Teostaja:

Eesti maaelu arengukava 2007–2013 1., 3. ja 4. telje püsihindaja

Maamajanduse uuringute ja analüüsi osakond

Majandus- ja sotsiaalinstituut

Eesti Maaülikool

Tartu 2009

Sisukord

Sissejuhatus	3
1. Analüüsi üldine metoodika.....	5
2. Meede 1.4.2 toetuse saajate analüüs.....	6
2.1. Ettevõtja keskmine tegutsemise aeg	6
2.2. Müügitulu.....	7
2.3. Toetatava investeeringu summa.....	9
3. Toetuse saajate müügitulu, töötajate arvu ja toetatava investeeringu summa vahelised seosed.	11
4. Toetuse saajate müügitulu võrdlus tegevusalade lõikes.....	14
5. Toetuse saajate ja kogu Eesti põllumajandussektori tööviljakuse võrdlus	17
6. Meetme raames teostatud investeeringute ja toetuse suurus loomakoha kohta	18
Kokkuvõte	20
Järeldused ja ettepanekud	23

Sissejuhatus

Eesti maaelu arengukava 2007–2013 hõlmab I telje raames ulatuslikke meetmeid põllumajandusliku tootmise konkurentsivõime suurendamiseks ja nõuetele vastava põllumajanduse edendamiseks. Meetme 1.4 „Põllumajandusettevõtete ajakohastamine“ alameede 1.4.2 „Investeeringud loomakasvatusehitistesse“ on otseselt ette nähtud loomakasvatusega tegelevate ettevõtjate konkurentsivõime suurendamiseks, sh uute tehnoloogiate ja innovatsiooni kasutuselevõtmise soodustamiseks, samuti keskkonna- ja tööohutuse ning loomade heaolu parandamisega kaasnevate nõuete täitmisele kaasaaitamiseks.

Käesoleva analüüsi eesmärk on anda ülevaade meetme 1.4.2 rakendamise senistest tulemustest 2008.–2009. aastal toetust saanud ettevõtjate ja nende majandusnäitajate analüüsimise kaudu.

Analüüs keskendub eesmärgi saavutamisel järgmistele näitajatele:

- meetme rakendamise tulemused ettevõtjate tegutsemise ajast lähtuvalt;
- ettevõtjate müügitulu ja jaotus;
- investeeringute suurus;
- müügitulu, töötajate arvu ja toetatava investeeringu summa vahelised seosed;
- turulepääsu;
- tööviljakus;
- keskmine loomakoha maksumus;
- hinnatakse toetust saanud ettevõtjaid analüüsitava andmete kaudu Eesti Statistikaameti poolt avaldatud keskmiste näitajatega ja meetme vastavust sihtrühmale.

Meetme rakendusskeemid valmisid 2007. aasta lõpuks ning toetustaotluste menetlemine toimus põhiliselt 2008. aasta jooksul. Oluliseks nii toetuse saajate arengu kui ka meetme tulemuste hindamise seisukohalt tuleb pidada toetuse määramise aegasid. Alates toetuse määramise otsusest saab tootja kindlustunde planeeritava investeeringu elluviimiseks ning eeldatavasti avalduvad toetuse mõjud otseselt tootmises. Meetme rakendamise ja toetuste määramise teostas Põllumajanduse Registrite ja Informatsiooni Amet (PRIA). Meetme 1.4.2 toetuse määramised on toimunud 15.07.–11.08.2008. aastal ja 30.06.2009. aastal. Lisaks on tehtud seoses vaiete ja rahaliste vahendite muutumisega täiendavaid määramisi üksikutele taotlustele. Meetme kasutusele võetud eelarve perioodil 2007.–2008. aasta oli 748,41 miljonit krooni. Meetme alusel taotles toetust 238 ettevõtjat. Nõuetele vastavaid taotluseid oli 221. Seisuga 31.08.2009 oli toetus määratud 215-le toetuse taotlejale. Meetme 1.4.2 alusel said toetust taotleda veise-, sea-, lamba-, kitse-, hobuse- või linnukasvatusega tegelevad põllumajandustootjad, põllumajandustootjate ühistegevuse organisatsioonid või omavahel lepingulist koostööd tegevad iseseisvad põllumajandustootjad.

Käesoleva analüüsi viis läbi Eesti Maaülikooli (EMÜ) majandus- ja sotsiaalinstituudi maamajanduse uuringute ja analüüsi osakond. Nõukogu määruse (EÜ) nr 1698/2005 artikli 86 lõike 1 kohaselt kehtestavad liikmeriigid püsihindamise süsteemi. Vastavalt Põllumajandusministeeriumi volitusele teostab MAKi püsihindamist EMÜ majandus- ja sotsiaalinstituut (püsihindaja). Püsihindaja tegevus

on määratletud põllumajandusministri 7. jaanuari 2009. a määrusega nr 3 „Eesti maaelu arengukava 2007–2013 seire ja hindamise kord“.

Analüüsi aruande koostas EMÜ maamajanduse uuringute ja analüüsi osakonna töötaja Risto Räisa ja Mati Mõtte (punktis 6 teostatud analüüs).

1. Analüüsi üldine metoodika

Meetme 1.4.2 tulemuste ja ettevõtjate analüüsimiseks kasutati püsihindaja poolt juulis ja augustis 2009. aastal kogutud andmeid. Analüüsitavad andmed koosnesid PRIA poolt esitatud kohustuslikest väljundnäitajatest ja püsihindaja poolt kogutud siseriiklikult kokkulepitud väljund- ja tulemusnäitajatest. Püsihindaja poolt kogutud näitajad pärinesid toetust taotlenud ettevõtjate äriplaanidest ning äriregistri andmebaasist. Oluline on märkida, et kogutud andmed olid minevikulised, seega reaalmajandust kajastavad. Toetuse taotlemisel PRIA-le esitatud äriplaanides ettevõtjate majanduslikke prognoose ei analüüsitud.

Analüüs viidi läbi n.ö kabinetuuringuna kuna täiendavat küsitlust ettevõtjate algandmete täiendamiseks ei olnud vajalik teostada.

Analüüsi läbiviimisel rakendati järgmist ettevõtjate grupeerimist:

1. Jagunemine maakondade lõikes;
2. Grupeerimine toetuse saaja tegutsemise aja järgi:
 - ✓ alla 2 aasta;
 - ✓ 2 – 8 aastat;
 - ✓ üle 8 aasta.
3. Toetuse saajate jagunemine müügitulu suurusgruppide alusel:
 - ✓ müügitulu kuni 500 000 krooni;
 - ✓ müügitulu 500 001–3 000 000 krooni;
 - ✓ müügitulu 3 000 001–10 000 000 krooni;
 - ✓ müügitulu üle 10 000 000 krooni.
4. Jaotamine alamgruppideks tegevusala alusel (tuginedes toetuse taotlusel toetuse saaja esitatud määratlusele):
 - ✓ linnukasvatus;
 - ✓ loomakasvatus, v.a piimakarjakasvatus;
 - ✓ piimatootmine;
 - ✓ seakasvatus;
 - ✓ segatootmine;
 - ✓ taimekasvatus.

2. Meede 1.4.2 toetuse saajate analüüs

2.1. Ettevõtja keskmine tegutsemise aeg

Investeeringu vajadus võib sõltuda ettevõtja tegutsemise ajast. Selgitamaks, millised ettevõtjad sagedamini toetust taotlevad, analüüsiti toetuse saajate tegutsemise aega maakonniti. Toetuse saaja tegutsemise ajaks määrati periood ettevõtja äriregistris registreerimise kuupäevast kuni toetuse taotlemiseni (taotlusvooru alguskuupäevani). Analüüsiti toetuse taotlejaid, kellele 31.08.2009 seisuga oli toetus määratud. Analüüs teostati maakondade lõikes selgitamaks välja, kas toetuse saajate tegutsemise aja, müügitulu ja toetatava investeeringu summa osas esineb märkimisväärseid erinevusi piirkonniti. Analüüsiti kõiki toetuse saajaid (215 ettevõtjat). Kuna viie toetuse saaja andmed ei olnud usaldusväärsed, siis tehti järeldused 210 toetuse saaja alusel.

Analüüsi tulemusel selgus, et toetuse saajate keskmine tegutsemise aeg on 9,7 aastat (tabel 1). Toetuse saajate keskmine tegutsemise aeg varieerub maakonniti 8,1 aastast (Pärnumaa) kuni 11,4 aastani (Järvamaa). Tegutsemise aja varieerumine maakonniti on juhuslik ja mingit seaduspära piirkonniti ei kujunenud.

Tegutsemise aja edasiseks uurimiseks jagati toetuse saajad tegutsemise aja alusel gruppideks:

- alla 2 aasta;
- 2–8 aastat;
- üle 8 aasta.

Analüüsist selgus, et alla kahe aasta tegutsenud ettevõtjaid oli toetuse saajate seas kõigest 3,3%, samas kui üle kaheksa aasta tegutsenud toetuse saajaid oli 78,1%. Kõige lühemat aega tegutsenud toetuse saajad olid Pärnumaal (kõigest 58,6% toetuse saajatest oli tegutsenud üle 8 aasta). Järvamaal olid kõik toetuse saajad tegutsenud üle kaheksa aasta. Maakondade lõikes domineerisid üle kaheksa aasta tegutsenud ettevõtjate arvuga Põlvamaa (92,3% toetuse saajatest oli tegutsenud üle 8 aasta), Läänemaa (90,0%) ja Ida-Virumaa (85,7%). 2–8 aastat tegutsenud ettevõtjate grupp oli suurima osakaaluga Pärnumaal (31,0%), Valgamaal (30,8%) ja Raplamaal (27,3%).

Püsihindaja hinnangul on üle kaheksa aasta tegutsenud ettevõtja saavutanud äritegevuse stabiilsuse ja seda kindlasti loomakasvatuse puhul. Meetme populaarsusest võib järeldada, et isegi pikemat aega tegutsenud ettevõtjad vajavad toetusi investeeringuteks.

Tabel 1. Toetuse saajate keskmine tegutsemise aeg maakonniti

Maakond	Toetuse saajate keskmine tegutsemise aeg taotlemise hetkel, aastat	Toetuse saajate arv tegutsemise aja gruppide alusel			
		alla 2 a	2-8 a	üle 8 a	kokku
Harjumaa	10,1	0	2	9	11
Hiiumaa	9,6	0	1	4	5
Ida-Virumaa	9,3	0	1	6	7
Jõgevamaa	8,8	1	1	6	8
Järvamaa	11,4	0	0	11	11
Läänemaa	10,0	0	1	9	10
Lääne-Virumaa	10,1	0	6	27	33
Põlvamaa	10,6	0	1	12	13
Pärnumaa	8,1	3	9	17	29
Raplamaa	8,7	0	3	8	11
Saaremaa	9,2	1	3	12	16
Tartumaa	9,9	0	4	17	21
Valgamaa	9,5	0	4	9	13
Viljandimaa	9,5	1	1	8	10
Võrumaa	9,3	1	2	9	12
KAALUTUD KESKMINE	9,7	x	x	x	x
KOKKU		7	39	164	210
OSAKAAL		3,3%	18,6%	78,1%	100%

2.2. Müügitulu

Toetuse saajate majandustegevuse hindamiseks uuriti tegutsemise aja gruppide lõikes toetuse saajate keskmist müügitulu suurust maakonniti (krooni/toetuse saaja, tabel 2). Kõigi tegutsemise aja gruppide kaalutud keskmine müügitulu oli 11,87 miljonit krooni toetuse saaja kohta. Alla kahe aasta tegutsenud toetuse saajate müügitulu oli keskmisest märkimisväärselt madalam (1,12 miljonit krooni) ulatudes 9,4%-ni kõigi tegutsemise aja gruppide kaalutud keskmisest müügitulust. Samuti 2–8 aastat tegutsenud toetuse saajate keskmine müügitulu moodustas kõigest 38,8% kõigi tegutsemise aja gruppide kaalutud keskmisest müügitulust. Järelduste tegemisel tuleb arvestada asjaolu, et toetuse saajate hulka kuulus AS Tallegg (Harjumaa, vanus üle 8 aasta), kelle müügitulu toetuse taotlemisele eelnenud aastal oli 500,19 miljonit krooni (s.o 20,1% kõigi toetuse saajate müügitulust kokku). Kui AS Tallegg analüüsist välja jätta, siis oleks kõigi tegutsemise aja gruppide kaalutud keskmine müügitulu 9,49 miljonit krooni, seejuures alla kahe aasta tegutsenud toetuse

saajate müügitulu moodustab 11,8%, 2–8 aastat tegutsenud toetuse saajate müügitulu moodustab 48,5% ja üle 8 aasta tegutsenud toetuse saajate müügitulu moodustab 116,0% kõigi tegutsemise aja gruppide kaalutud keskmisest müügitulust.

Tabel 2. Toetuse saajate keskmine tegutsemise aeg ja müügitulu maakonniti

Maakond	Toetuse saajate keskmine tegutsemise aeg taotlemise hetkel, aastat	Toetuse taotlemisele eelnenud aasta keskmine müügitulu tegutsemise aja gruppide lõikes, krooni/toetuse saaja			
		alla 2 a	2-8 a	üle 8 a	gruppide kaalutud keskmine
Harjumaa	10,1	-	676 638	70 063 366	57 447 597
Hiiumaa	9,6	-	71 070	518 100	428 694
Ida-Virumaa	9,3	-	62 455	5 638 224	4 841 685
Jõgevamaa	8,8	7 466 870	3 147 107	20 684 387	16 840 037
Järvamaa	11,4	-	-	14 670 547	14 670 547
Läänemaa	10,0	-	516 063	3 609 182	3 299 870
Lääne-Virumaa	10,1	-	6 331 587	11 931 617	10 913 429
Põlvamaa	10,6	-	70 560	15 168 402	14 007 029
Pärnumaa	8,1	85 735	4 208 350	7 296 940	5 592 425
Raplamaa	8,7	-	10 787 211	21 408 930	18 512 098
Saaremaa	9,2	0	83 099	7 879 865	5 925 480
Tartumaa	9,9	-	9 885 859	12 822 248	12 262 936
Valgamaa	9,5	-	4 229 604	8 467 718	7 163 683
Viljandimaa	9,5	60 731	8 965 198	8 572 475	7 760 573
Võrumaa	9,3	50 600	207 000	7 203 404	5 441 269
KAALUTUD KESKMINE	9,7	1 119 344	4 603 517	14 061 509	11 873 619
OSAKAAL		9,4%	38,8%	118,4%	100%

Maakondade lõikes olid madalaima sissetulekuga ehk müügituluga toetuse saajad Läänemaal, Ida-Virumaal, Võrumaal, Pärnumaal ja Saaremaal. Nendes maakondades jäi toetuse saajate keskmine müügitulu vahemikku 3,30–5,93 miljonit krooni. Veelgi madalama müügituluga eristus kõigist teistest Hiiumaa, kus toetuse saajate keskmine müügitulu oli 0,43 miljonit krooni. Suurima müügituluga maakonnad olid Raplamaa, Jõgevamaa, Järvamaa, Põlvamaa ja Tartumaa, kus toetuse saajate keskmised müügitulud jäid vahemikku 12,26–18,51 miljoni krooni. Kokkuvõtte tegemisel jäeti vaatluse alt välja Harjumaa, sest maakonna kõrge müügitulu tulenes AS-st Tallegg (ilma AS-ta Tallegg asetuks Harjumaa müügitulult keskmiste maakondade hulka). Arvestades sissetulekute tasemete erinevust maakondade lõikes saab vastavalt maakonnale ettevõtja sissetulekuid hinnata ning sellest tulenevalt kaardistada jätkusuutlikkuse seisukohalt investeeringute võimalikku suurust ja tasuvust.

2.3. Toetatava investeeringu summa

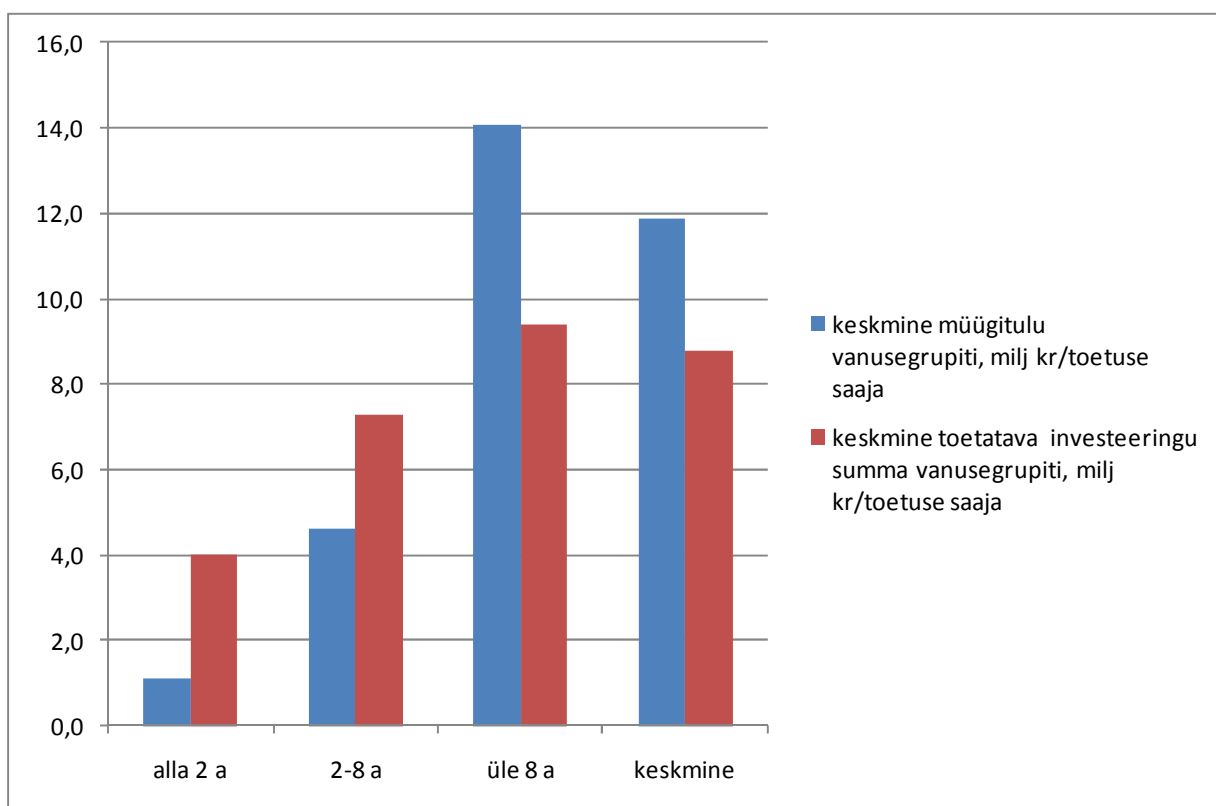
Analüüsidest toetatava investeeringu summat toetuse saajate tegutsemise aja gruppide lõikes leiti, et kõigi tegutsemise aja gruppide kaalutud keskmine toetatava investeeringu summa oli 8,80 miljonit krooni. Alla kahe aasta tegutsenud toetuse saajatel oli see 4,03 miljonit krooni (45,8% tegutsemise aja gruppide kaalutud keskmisest), 2–8 aastat tegutsenud toetuse saajatel 7,27 miljonit krooni (82,6% tegutsemise aja gruppide kaalutud keskmisest) ning üle 8 aasta tegutsenud toetuse saajatel 9,37 miljonit krooni (106,5% tegutsemise aja gruppide kaalutud keskmisest). Mida kauem oli ettevõtja tegutsenud, seda suuremaid investeeringuid ettevõtja teostab. Trend on vastupidine meetme 1.4.1 omale, kus vähem tegutsenud ettevõtjad tegid keskmisest märksa suuremaid investeeringuid. Erinevus on osalt seletatav asjaoluga, et meetme 1.4.2 toetuse saajate müügitulu kasvas märkimisväärselt tegutsemise aja grupi suurenedes (meetme 1.4.1 toetuse saajate müügitulu oli märksa ühtlasem), samuti oli meetme 1.4.2 toetuse saajate keskmine tegutsemise aeg suurem meetme 1.4.1 toetuse saajate omast.

Tabel 3. Toetuse saajate keskmine tegutsemise aeg ja toetatava investeeringu summa maakonniti

Maakond	Toetuse saajate keskmine tegutsemise aeg taotlemise hetkel, aastat	Keskmine toetatava investeeringu summa tegutsemise aja gruppide alusel, krooni/toetuse saaja			
		alla 2 a	2-8 a	üle 8 a	gruppide kaalutud keskmine
Harjumaa	10,1	-	2 569 980	14 517 243	12 345 014
Hiiumaa	9,6	-	130 305	4 250 550	3 426 501
Ida-Virumaa	9,3	-	723 055	3 457 819	3 067 139
Jõgevamaa	8,8	15 362 254	9 128 389	7 924 672	9 004 834
Järvamaa	11,4	-	-	11 424 982	11 424 982
Läänemaa	10,0	-	372 449	9 719 801	8 785 065
Lääne-Virumaa	10,1	-	14 048 491	10 273 068	10 959 508
Põlvamaa	10,6	-	141 783	10 690 376	9 878 946
Pärnumaa	8,1	2 822 066	5 230 875	9 693 977	7 597 989
Raplamaa	8,7	-	18 076 987	14 425 389	15 421 279
Saaremaa	9,2	2 132 984	4 958 730	6 547 955	5 974 040
Tartumaa	9,9	-	6 561 708	10 195 641	9 503 463
Valgamaa	9,5	-	3 660 127	9 880 407	7 966 475
Viljandimaa	9,5	919 000	19 558 250	7 460 759	8 016 332
Võrumaa	9,3	1 314 056	3 507 549	2 348 425	2 455 415
KAALUTUD KESKMINE	9,7	4 027 784	7 271 092	9 369 575	8 801 797
OSAKAAL		45,8%	82,6%	106,5%	100%

Analüüsidest müügitulu ja toetatava investeeringu summa vahelisi seoseid maakonniti näeme suuri varieeruvusi mistõttu seaduspära piirkonniti ei saa välja tuua. Võrumaal, Ida-Virumaa ja Hiiumaal oli kaalutud keskmine investeeringu summa toetuse saaja kohta väiksem (2,46–3,43 miljonit krooni). Suurimad investeeringud on planeeritud teostada Raplamaa, Harjumaa, Järvamaa ja Lääne-Virumaa ettevõtjad, kelle kaalutud keskmine investeeringute summa oli 10,96–15,42 miljonit krooni. Võrreldes müügitulu ja toetatava investeeringu summat, siis maakondade lõikes olid üldjuhul suurema müügitulu puhul ka investeeringud suuremad.

Toetuse saajate müügitulu moodustas keskmiselt 134,9% toetatava investeeringu summast (1.4.1 toetuse saajatel oli vastav suhtarv 64,3%, st keskmine investeering oli märksa suurem kui müügitulu).



Joonis 1. Toetuse saajate keskmine müügitulu ja toetatava investeeringu summa tegutsemise aja alusel

3. Toetuse saajate müügitulu, töötajate arvu ja toetatava investeeringu summa vahelised seosed

Toetuse saajate ja meetme rakendustulemuste uurimiseks analüüsiti müügitulu, töötajate arvu ning toetatava investeeringu summa vahelisi seoseid. Toetuse saajad jagati müügitulu alusel suurusgruppideks vastavalt esimese peatükis kirjeldatud metoodikale.

Müügituluna võeti analüüsi aluseks toetuse taotlemise aastale eelnenud majandusaasta müügitulu. Analüüs teostati meetme 1.4.2 toetuse saajate osas ilma toetuse saajaid tegevusaladesse jaotamata, sest PRIA-le toetuse taotlemisel esitatud tegevusalad ja äriregistrile esitatud EMTAK 2008 tegevusalad erinesid oluliselt. Analüüsiti kõiki toetuse taotlejaid kellele seisuga 31.08.2009 oli toetus määratud (215 ettevõtjat). Andmed töötajate arvu ja müügitulu kohta olid usaldusväärsed 204 toetuse saaja osas. Nende ettevõtjate analüüsi tulemused kanti üle üldkogumile. Võrreldes punktis 2.2 esitatuga jäeti analüüsist välja üks tootja (AS Tallegg) äärmiselt suure müügitulu tõttu.

Toetuse saajate keskmine müügitulu toetuse taotlemise aastale eelnenud majandusaastal oli 9,77 miljonit krooni (tabel 4). Suurima müügituluga toetuse saajaid on 27, kes annavad 49,1% kogu müügitulust kokku. 102 suurima müügituluga toetuse saajat (pooled toetuse saajad) annavad 92,3% kogu müügitulust.

Tabel 4. Keskmine müügitulu ja toetuse saajate arv müügitulu suurusgruppide lõikes

Müügitulu suurusgrupp	Analüüsitud toetuse saajate arv müügitulu suurusgrupiti					Toetuse taotlemisele eelnenud aasta keskmine müügitulu, krooni/toetuse saaja				
	kuni 500 000	500 001 - 3 000 000	3 000 001 - 10 000 000	üle 10 000 000	KOKKU	kuni 500 000	500 001 - 3 000 000	3 000 001 - 10 000 000	üle 10 000 000	SUURUS-GRUPPIDE KAALUTUD KESKMIINE
1.4.2 toetuse saajad	36	44	64	60	204	173 964	1 357 061	6 247 699	25 457 365	9 770 922
OSAKAAL	17,6%	21,6%	31,4%	29,4%	100%	1,8%	13,9%	63,9%	260,5%	100,0%

Toetuse taotlemisele eelneval aastal töötas toetust saanud ettevõtetes äriregistri andmetel keskmiselt 17,6 töötajat (tabel 5). Keskmiselt oli toetuse saajatel 1,8 töötajat ühe miljoni krooni müügitulu kohta. Märkimisväärselt väike oli töötajate arv toetuse saajate kahe väiksema müügituluga grupi juures. Sellest võib kahtluse alla seada, kas kogu tööjõudu või omatööjõud on äriregistris kajastatud. Mõningase mööndusega võib väita, et toetuse saajad müügituluga kuni kolm miljonit krooni peaaegu palgatööjõudu ei kasuta.

Tabel 5. Toetuse saajate keskmine töötajate arv müügitulu suurusgruppide lõikes

Müügitulu suurusgrupp	Toetuse taotlemisele eelnenud aasta keskmine töötajate arv				SUURUSGRUPPIDE KAALUTUD KESKMINE
	kuni 500 000	500 001 - 3 000 000	3 000 001 - 10 000 000	üle 10 000 000	
1.4.2 toetuse saajad	0,2	1,1	16,5	41,4	17,6
OSAKAAL	0,9%	6,1%	93,7%	235,1%	100,0%

Toetuse saajate keskmine toetatava investeeringu summa oli 8,89 miljonit krooni (tabel 6). Toetatava investeeringu summa kasvab ühtlaselt müügitulu kasvades. Toetatava investeeringu summa moodustab keskmiselt 91,0% toetuse saajate müügitulust.

Tabel 6. Toetuse saajate keskmine toetatava investeeringu summa müügitulu suurusgruppide lõikes

Müügitulu suurusgrupp	Keskmine toetatava investeeringu summa, krooni /toetuse saaja				SUURUSGRUPPIDE KAALUTUD KESKMINE
	kuni 500 000	500 001 - 3 000 000	3 000 001 - 10 000 000	üle 10 000 000	
1.4.2 toetuse saajad	1 709 488	5 840 512	10 760 036	13 449 100	8 892 708
OSAKAAL	19,2%	65,7%	121,0%	151,2%	100,0%

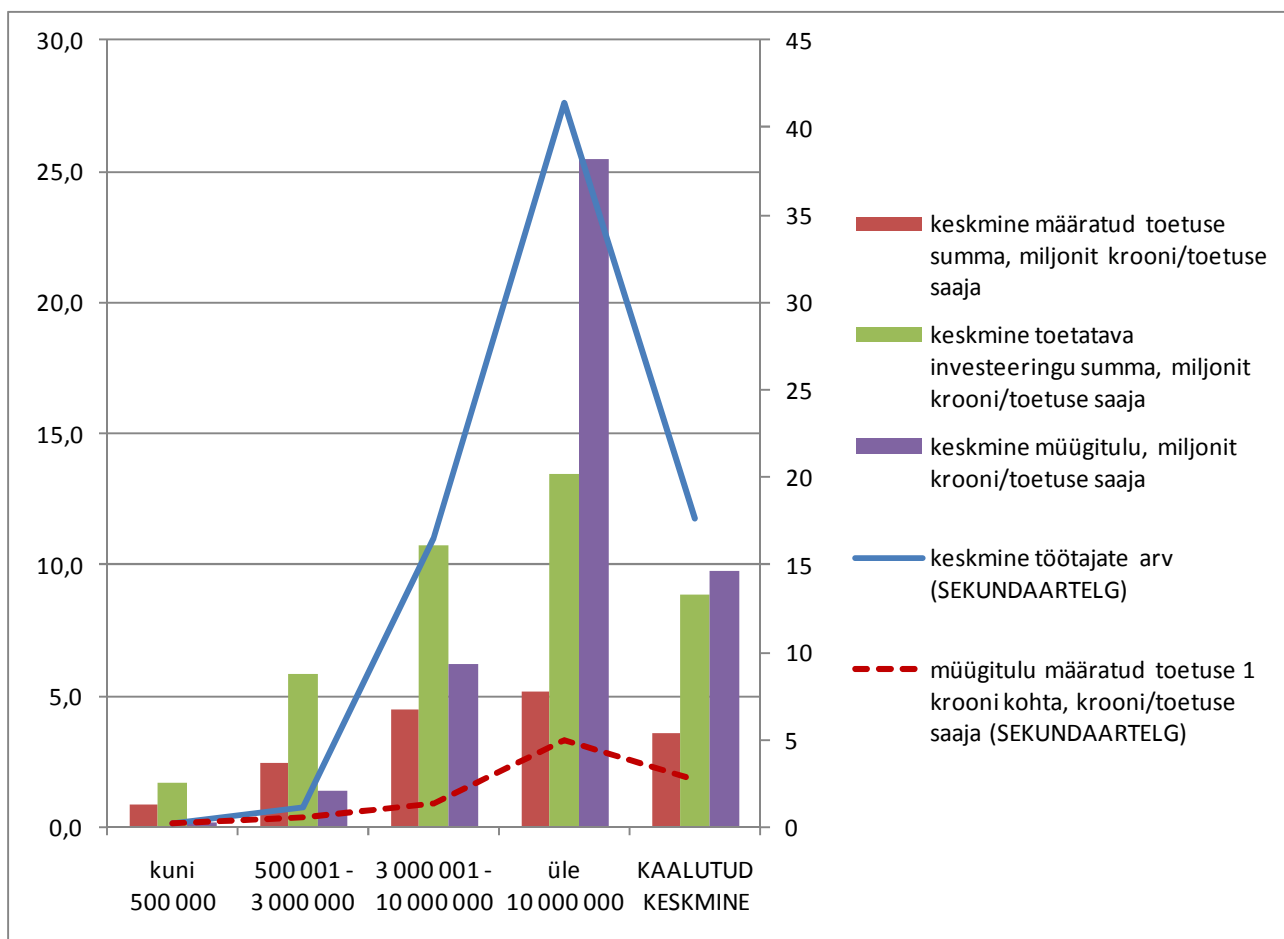
Keskmine määratud toetuse summa oli 3,59 miljonit krooni (tabel 7). Määratud toetuse summa moodustas keskmiselt 40,4% toetatava investeeringu summast. Vaadeldes tulemusi suurusgruppide lõikes tuleb välja tuua asjaolu, et kahe suurema müügituluga suurusgrupi määratud toetuse summa on suhteliselt sarnane. Kahel väiksema müügituluga suurusgrupil on määratud toetuse summa suurem kui müügitulu, suurema müügituluga gruppidel on määratud toetuse summa väiksem kui müügitulu.

Tabel 7. Toetuse saajate keskmine määratud toetuse summa müügitulu suurusgruppide lõikes

Müügitulu suurusgrupp	Keskmine määratud toetuse summa, krooni/toetuse saaja				SUURUSGRUPPIDE KAALUTUD KESKMINE
	kuni 500 000	500 001 - 3 000 000	3 000 001 - 10 000 000	üle 10 000 000	
1.4.2 toetuse saajad	858 525	2 443 956	4 461 852	5 152 006	3 593 725
OSAKAAL	23,9%	68,0%	124,2%	143,4%	100,0%

Kõige suurema müügituluga grupp (müügitulu suurusgrupp üle 10 000 000 krooni) eristub teistest märkimisväärselt selle poolest, et grupis on müügitulu oluliselt suurem kui toetatava investeeringu summa. Teistes müügitulu suurusgruppides (ja ka meetme 1.4.1 juures) on keskmine toetatava investeeringu summa oluliselt suurem kui aastane müügitulu. See näitab suurema müügituluga ja vanemate tootjate paremat konkureerimisvõimet turul.

Määratud toetuse ühe krooni kohta said toetuse saajad keskmiselt 2,7 krooni müügitulu. Kahes väiksema müügituluga grupis oli määratud toetuse summa suurem kui müügitulu (määratud toetuse ühe krooni kohta saadi müügitulu vastavalt 0,2 ja 0,6 krooni).



Joonis 2. Toetuse saajate keskmine määratud toetuse summa, toetatava investeeringu summa ja müügitulu ning keskmine töötajate arv müügitulu suurusgruppide lõikes

4. Toetuse saajate müügitulu võrdlus tegevusalade lõikes

Toetuse saajate müügitulu analüüsimiseks vaadeldi toetuse saajate müügitulu struktuuri. Uuriti, kui suur osa müügitulust saadakse omatoodetud põllumajandussaaduste realiseerimisest, samuti omatoodetud põllumajandussaaduste töötlemisest. Analüüs teostati tegevusalade lõikes ning eraldi toodi välja mahetoodangu müügitulu. Müügituluna arvestati toetuse taotlemise aastale eelnenud majandusaasta müügitulu. Toetuse saajad jagati tegevusaladeks vastavalt sellele, kuidas toetuse saajad olid ennast toetuse taotlusel määratlenud.

Analüüsiiti kõiki toetuse taotlejaid, kes seisuga 31.08.2009 olid nõuetele vastava toetuse taotluse esitanud (221 ettevõtjat). Kuna 221-st toetuse taotlejast said toetuse 215 ettevõtjat, siis võib käesolevas peatükis saadud tulemusi käsitleda ka toetuse saajate analüüsitulemusena (tõenäoline vea suurus jääb alla 5%). Analüüsist jäeti välja AS Tallegg, kuna tema äärmiselt suur müügitulu oleks eksitavalt mõjutanud linnukasvatuse tegevusala tulemusi. Toetuse taotlemisel esitatud andmete kohaselt on 9,2% (22 tk) toetuse taotlejatest mahetootjad. Andmed müügitulu ja selle jaotuse kohta kogus püsihindaja PRIA-st taotlustoimikutest.

Tabel 8. Analüüsitud toetuse taotlejate arv tegevusalade lõikes

Tegevusala	Analüüsitud toetuse taotlejate arv
Segatootmine	110
Piimatootmine	56
Seakasvatus	20
Loomakasvatus v.a piimatootmine	25
Linnukasvatus	6
Taimikasvatus	4
KOKKU	221

Toetuse taotlejate müügitulust 85,7% moodustas omatoodetud põllumajandussaaduste müügist saadud tulu (tabel 9). Sellest lähtuvalt saame järeldada, et toetuse taotlejatel on väga vähe muid sissetulekuallikaid. Mahetoodangu osakaal on kõigest 0,2% kogu müügitulust. Valdava enamuse mahetoodangust annavad loomakasvatavad (tegevusala loomakasvatus v.a piimakarjakasvatus).

Tabel 9. Toetuse taotlejate müügitulu jaotus ehk omatoodetud põllumajandussaaduste müügitulu osakaal kogu müügitulust

Tegevusala	Aasta keskmine müügitulu, krooni/toetuse taotleja	Müügitulu omatoodetud põllumajandussaaduste müügist, krooni/toetuse taotleja					
		...sh tava		...sh mahe		kokku	
		krooni toetuse taotleja	% kogu müügitulust	krooni toetuse taotleja	% omatoodetud põllumajandussaaduste müügitulust	krooni toetuse taotleja	% kogu müügitulust
Segatootmine	9 174 260	7 839 616	85,5%	14 517	0,2%	7 854 133	85,6%
Piimatootmine	12 764 819	10 533 389	82,5%	24 227	0,2%	10 557 616	82,7%
Seakasvatus	12 456 965	10 655 233	85,5%	0	0,0%	10 655 233	85,5%
Loomakasvatus v.a piimatootmine	6 692 090	6 241 967	93,3%	85 186	1,4%	6 327 153	94,5%
Linnukasvatus	10 219 983	8 979 362	87,9%	0	0,0%	8 979 362	87,9%
Taimikasvatus	14 652 033	14 217 263	97,0%	0	0,0%	14 217 263	97,0%
KAALUTUD KESKMINE	10 227 910	8 742 654	85,5%	23 001	0,3%	8 765 655	85,7%
OSAKAAL	100%	85,5%	-	0,2%	-	85,7%	-

Tabel 10. Toetuse taotlejate müügitulu omatoodetud põllumajandussaaduste töötlemisest

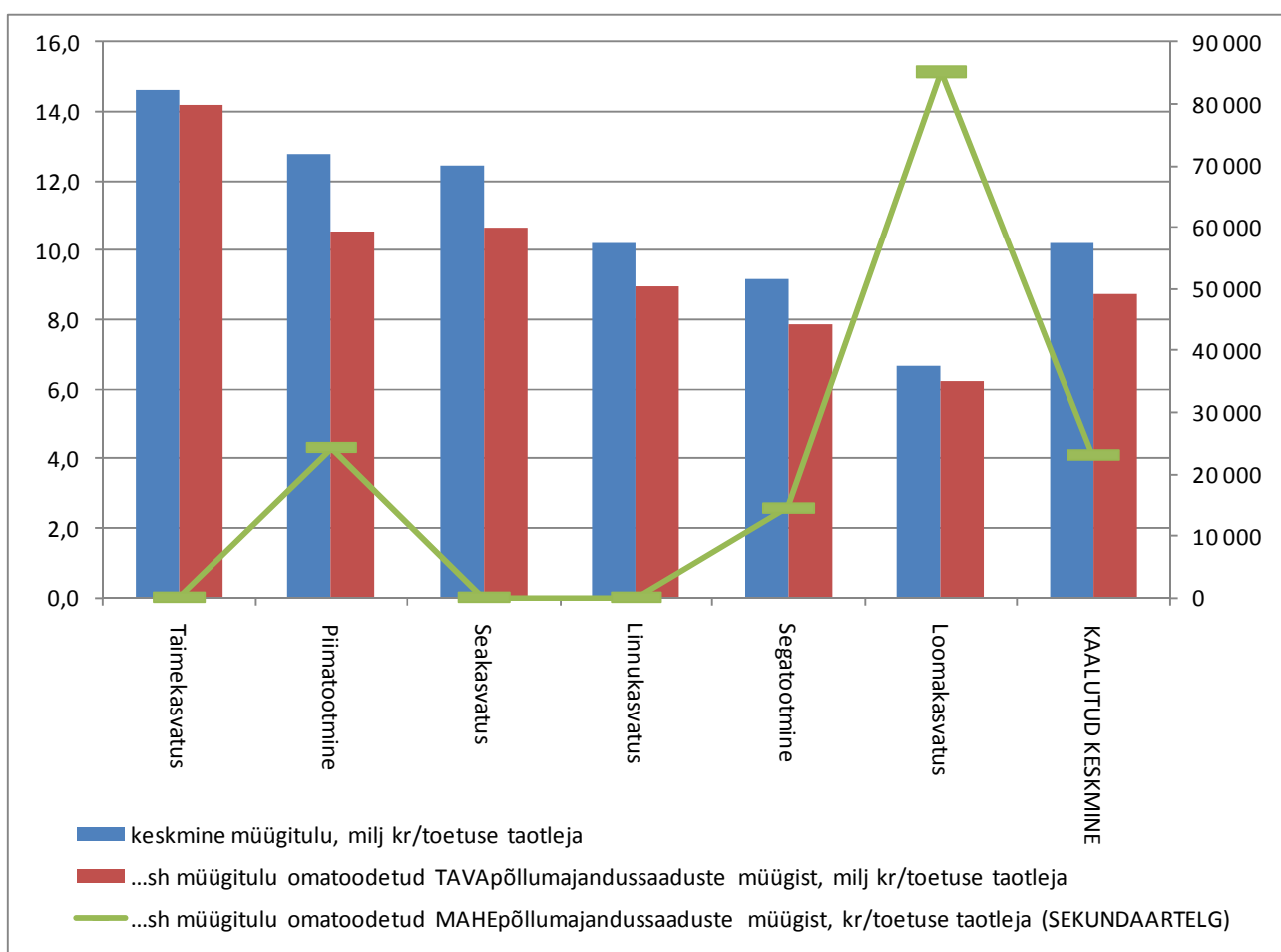
Tegevusala	Aasta keskmine müügitulu, krooni/toetuse taotleja	Müügitulu omatoodetud põllumajandussaaduste töötlemisest, krooni/toetuse saaja					
		...sh tava		...sh mahe		kokku	
		krooni toetuse taotleja	% kogu müügitulust	krooni toetuse taotleja	% omatoodetud põllumajandussaaduste töötlemise müügitulust	krooni toetuse taotleja	% kogu müügitulust
Segatootmine	9 174 260	306 668	3,3%	1 876	0,6%	308 544	3,4%
Piimatootmine	12 764 819	27 750	0,2%	0	0,0%	27 750	0,2%
Seakasvatus	12 456 965	0	0,0%	0	-	0	0,0%
Loomakasvatus v.a piimatootmine	6 692 090	4 660	0,1%	4 640	99,6%	9 300	0,1%
Linnukasvatus	10 219 983	0	0,0%	0	-	0	0,0%
Taimikasvatus	14 652 033	0	0,0%	0	-	0	0,0%
KAALUTUD KESKMINE	10 227 910	160 199	1,6%	1 459	0,9%	161 658	1,6%
OSAKAAL	100%	1,6%	-	0,01%	-	1,6%	-

Omatoodetud põllumajandussaaduste töötlemisega tegeleb väga vähe ettevõtjaid. Meetme 1.4.2 toetuse taotlejate müügitulu omatoodetud põllumajandussaaduste töötlemises moodustab keskmiselt

ainult 1,6% kogu müügitulust (mahetoodangu töötlemise osakaal on seejuures üksnes 0,01%) (tabel 10).

Tegevusalade lõikes analüüsimisel peame pidama silmas asjaolu, et taimekasvatajaid ja linnukasvatajaid oli toetuse taotlejate seas väga vähe – vastavalt neli ja kuus. Nii väikese hulga analüüsitud ettevõtjate alusel ei ole otstarbekas tulemusi üldistada kogu sektori suhtes.

Suurema müügituluga tegevusalad on piimatootmine ja seakasvatus (keskmine müügitulu toetuse taotleja kohta vastavalt 12,76 ja 12,46 miljonit krooni). Loomakasvatuses (v.a piimatootmine) on müügitulu väga väike – keskmiselt 6,69 miljonit krooni toetuse taotleja kohta. Samal tegevusalal on omatoodetud põllumajandussaaduste müügitulu osakaal kogu müügitulust tegevusalade suurim – 94,5%.



Joonis 3. Toetuse taotlejate müügitulu struktuur tegevusalade lõikes

5. Toetuse saajate ja kogu Eesti põllumajandussektori tööviljakuse võrdlus

Investeeringu mõju hindamiseks analüüsiti toetuse saajate tööviljakust (müügitulu jagatud töötajate arvuga). Toetuse saajate tööviljakust võrreldi sektori keskmisega ESA andmetel.

Analüüsiti 2006. aasta andmeid. Esimese taotlusvoorus (taotlejad, kes toetuse taotlemisel esitasid 2006. aasta majandusnäitajad) taotles toetust 138 ettevõtjat. Andmed müügitulu ja töötajate arvu kohta olid kättesaadavad ja usaldusväärsed 125 toetuse saaja osas. Nende ettevõtjate analüüsi tulemused kanti üle üldkogumile. Võrreldes punktis 2.2 esitatuga jäeti analüüsist välja üks tootja (AS Tallegg) äärmiselt suure müügitulu tõttu.

Toetuse saajate tööviljakus 2006. aastal oli 0,48 miljonit krooni töötaja kohta (tabel 11). Kogu Eesti põllumajandussektori tööviljakus ESA andmetel oli samal perioodil 0,47 miljonit krooni töötaja kohta. Toetuse saajate tööviljakus oli 2,2% kõrgem sektori keskmisest tööviljakusest.

Tabel 11. Toetuse saajate ning põllumajandussektori keskmine tööviljakus 2006. aastal

Näitaja	Toetuse saajad	Sektori keskmine	Erinevus
Tööviljakus müügitulu alusel töötaja kohta, krooni/töötaja	477 351	467 029	2,2%

6. Meetme raames teostatud investeeringute ja toetuse suurus loomakoha kohta

Analüüs viidi läbi keskmise loomakoha maksumuse leidmiseks meetme 1.4.2 toetuse saajate hulgas. Analüüs teostati loomaliikide lõikes, mis tugines meetme määruuses nimetatud loomakoha kohta kehtestatud toetuse piirmääradele. Analüüsi andmete esitamine I ja II taotlusvooru lõikes eraldi ei taga piisavat usaldusväärust valitud loomaliikide grupeerimise lõikes ning seega on andmed esitatud koondina. Kuna meetme määruuse järgi oli kehtestatud piirmäärad nii ehitamisele kui statsionaarsele seadmestikule, siis andmete koondamine toimus sarnase jaotuse alusel. Rõhutame, et analüüsist jäid välja need objektid, millele ei kehtinud meetme määruuses piirmäärad, nt hoidlad, teed jt väljaspool ehitist olevad objektid.

Algandmete usaldusväärsuse seisukohalt on oluline teada, et toetuse saajate poolne loomakohtade arvu kajastamine ei ole meetme määruuse tasandil väga hästi selgitatud ja korraldatud. Juhul kui ettevõtja taotleb mitut investeeringuobjekti, siis kajastuvad loomade arvud topelt või on toetuse saaja teinud omapoolse jaotuse. Seega leiame, et ettevõtjate poolt ei ole ühtset skeemi. Metoodiliselt analüüsi käigus viisime toetuse saajate loomade arvu ühekordseks kui investeeringuobjektide lõikes kajastus sama loomade arv (nt lauda katuse rekonstrueerimine summas üks miljon krooni seotud 100 loomaga ja sama lauda põrandate rekonstrueerimine summas üks miljon krooni seotud 100 loomaga andis kokku investeeringu summa kaks miljonit krooni 100 looma kohta). Samas ehitiste ja seadmete puhul loomade arv siiski kordub, kui toetuse saaja soetab nii seadmed ja teostab ehitamise ning need olid eraldi välja toodud.

Analüüsi tulemused on esitatud kokkuvõtvalt tabelis 12. Tulemustest selgus, et kõige väiksem on loomakoha maksumus linnukasvatuse puhul. Kehtestatud piirmääraga võrreldes kasutatakse ära ligikaudu pool.

Tabel 12. Loomakohtade maksumused ja toetus loomakoha kohta

Loomagrupp	Toetuse piirmäär loomakoha kohta, EEK	Ehitamine		Seadmed	
		Toetatava investeeringu summa, krooni/loomakoht	Määratud toetuse summa, krooni/loomak	Toetatava investeeringu summa, krooni/loomakoht	Määratud toetuse summa, krooni/loomakoht
Lihalinnud ja vutid	40	26	10	30	11
Muud kodulinnud	100	16	7	145	65
Sugulinnud	400	748	374	239	26
Lambad ja kitsed	1300	3 392	1 265	2 159	1 079
Nuumsead	3200	2 519	1 086	1 014	463
Vasikad ja piimakitsed	6400	8 704	3 512	3 098	1 469
Põhikarja sead	8000	7 792	3 192	3 999	1 838
Noorloomad, nuum- ja lihaveised	11 200	19 358	7 738	15 298	5 816
Hobused	12 000	24 382	9 711	-	-
Piimalehmad	28 800	39 350	14 982	15 122	6 167
Tõupullid	28 800	-	-	-	-

Kõige suuremad investeeringud võrreldes kehtestatud piirmääraga on tehtud lammaste ja kitsede, noorloomade, nuum- ja lihaveiste, hobuste ja ka piimalehmade puhul. Nende loomakasvatustarude puhul on toetuse lubatud määrast loomakoha kohta kasutatud 70 kuni 97%. Toetuse taotlejate loomakoha maksumused järgivad sarnast jaotust, mis on kehtestatud piirmäärad toetuse summale. Kuna seoses majanduse jahenemisega on langenud ehitamise hind, siis soovime loomakoha maksumuse piirmäärad üle vaadata.

Kokkuvõte

Püsihindaja analüüsis MAK meetme 1.4.2 toetuse saajate majandusnäitajaid ning leidis seeläbi meetme rakendamistulemused.

Meetme eesmärgiks on loomakasvatusega tegelevate ettevõtjate konkurentsivõime suurendamine, sh uute tehnoloogiate ja innovatsiooni kasutuselevõtmise soodustamine, samuti keskkonna- ja tööhutuse ning loomade heaolu parandamisega kaasnevate nõuete täitmisele kaasaaitamine.

Meetme rakendamise raames on seisuga 31.08.2009 toetus määratud 215-le toetuse taotlejale kogusummas 748,41 miljonit krooni, millega on meetme rakendamine oluliselt kaasa aidanud toetuse saajate investeeringute teostamisele. Toetuse saajate keskmine määratud toetuse summa on 3,59 miljonit krooni.

Toetuse saajate tegutsemise aja analüüsist selgus, et alla kahe aasta tegutsenud ettevõtjaid oli toetuse saajate seas kõigest 3,3%, samas kui üle kaheksa aasta tegutsenud toetuse saajaid oli 78,1%. Toetuse saajate keskmine tegutsemise aeg oli 9,7 aastat. Tulemuste erinevus maakonniti ei olnud märkimisväärselt suur, seega tegutsemise aja osas ei ole alust väita, et mõnes Eesti piirkonnas saaksid toetust keskmisest oluliselt erineva tegutsemise ajaga ettevõtjad. Püsihindaja hinnangul on üle kaheksa aasta tegutsenud ettevõtja saavutanud majandamise stabiilsuse ja seega meetme rakendamine on suunatud eelkõige stabiilsete ettevõtjate konkurentsivõime suurendamisele.

Toetuse saajate majandustegevuse hindamiseks uuriti tegutsemise aja gruppide lõikes toetuse saajate keskmist müügitulu suurust. Toetuse saajate keskmine müügitulu oli 11,87 miljonit krooni. Kui jätta analüüsist välja AS Tallegg, kelle müügitulu moodustab 20,1% kõigi toetuse saajate müügitulust, siis oli keskmine müügitulu 9,49 miljonit krooni toetuse saaja kohta. Alla kahe aasta tegutsenud toetuse saajate keskmine müügitulu oli keskmisest märkimisväärselt madalam – 1,12 miljonit krooni, sarnades meetme 1.4.1 toetuse saajate müügitulule.

Maakondade lõikes analüüsides on müügitulu erinevused suured. Madalaima müügituluga toetuse saajad on Läänemaal, Ida-Virumaal, Võrumaal, Pärnumaal ja Saaremaal. Nendes maakondades jääb toetuse saajate keskmine müügitulu vahemikku 3,30–5,93 miljonit krooni. Veelgi madalama müügituluga eristub kõigist teistest Hiiumaa, kus toetuse saajate keskmine müügitulu on 0,43 miljonit krooni. Suurima müügituluga maakonnad on Raplamaa, Jõgevamaa, Järvamaa, Põlvamaa ja Tartumaa kus toetuse saajate keskmine müügitulu jääb vahemikku 12,26–18,51 miljoni krooni. Suurema müügituluga maakondades on reeglina ka suurem toetatava investeeringu summa. Tulemused on maakondade lõikes pigem ebakorrapärased ja juhuslikud (ainsana võib välja tuua Lääne-Eesti ja saarte väiksemad müügitulud) ning märkimisväärsed seaduspärasusi Eesti piirkondade vahel ei teki.

Toetuse saajate ja meetme rakendustulemuste uurimiseks analüüsiti müügitulu, töötajate arvu ning toetatava investeeringu summa vahelisi seoseid (punkt 3). Analüüsitud toetuse saajate keskmine toetatava investeeringu summa on 8,89 miljonit krooni. Seejuures keskmine määratud toetuse summa on 3,59 miljonit krooni moodustas keskmiselt 40,4% toetatava investeeringu summast. Toetatava investeeringu summa moodustab keskmiselt 91,0% toetusesaajate müügitulust.

Analüüsis jagati toetuse saajad gruppideks müügitulu suuruse alusel. Kõige suurema müügituluga grupp (müügitulu suurusgrupp üle 10 000 000 krooni) eristub teistest märkimisväärselt selle poolest, et grupis on müügitulu oluliselt suurem kui toetatava investeeringu summa. Teistes müügitulu suurusgruppides (ja ka meetme 1.4.1 juures) on keskmine toetatava investeeringu summa oluliselt suurem kui aastane müügitulu. Määratud toetuse ühe krooni kohta said toetuse saajad keskmiselt 2,7 krooni müügitulu.

Tehnoloogilise taseme tõstmine vähendab üldjuhul vajadust tööjõu järele. Toetuse taotlemisele eelneval aastal töötas toetust saanud ettevõtetes äriregistri andmetel keskmiselt 17,6 töötajat. Keskmiselt on toetuse saajatel 1,8 töötajat 1 miljoni krooni müügitulu kohta. Märkimisväärselt väike on töötajate arv kahe väiksema müügituluga toetuse saajate grupi juures. Töötajate arv kasvab hüppeliselt alles siis, kui müügitulu ületab kolm miljonit krooni. Tööjõukasutuse muutust saab fikseerida toetuse taotlemisele järgnevaid perioode analüüsides. Käesoleva uuringu käigus analüüsitud majandusnäitajad iseloomustavad toetuse saajate keskmisest efektiivsemat toimimist võrreldes sektori keskmisega, mistõttu on alust eeldada toetuse saajate head konkurentsivõimet ning töökohtade säilimist.

Toetuse taotlejate müügitulu analüüsiti tegevusalade lõikes (punkt 4). Toetuse taotlejate keskmine müügitulu oli 10,23 miljonit krooni (ilma AS-ta Tallegg). Keskmisest suurema müügituluga tegevusalad on piimatootmine ja seakasvatus (keskmine müügitulu toetuse taotleja kohta vastavalt 12,76 ja 12,46 miljonit krooni). Märkimisväärselt madala müügituluga on loomakasvatus (v.a piimatootmine, sea- ja linnukasvatus) – müügitulu 6,69 miljonit krooni.

Toetuse taotlejate müügitulust 85,7% moodustab omatoodetud põllumajandussaaduste müügist saadud tulu. Omatoodetud põllumajandussaaduste töötlemisest saadud müügitulu moodustab kõigest 1,6% toetuse taotlejate kogu müügitulust. Omatoodetud põllumajandussaaduste töötlemise korraldamiseks tehtavad investeeringud on keskmisest suurema mahuga. Samuti ei ole nende tegemine sageli hädavajalik, vaid selles nähakse pigem lisavõimalust soodsas majanduskeskkonnas arenemiseks.

Toetuse saajate tööviljakus 2006. aastal oli 0,48 miljonit krooni töötaja kohta. Kogu Eesti põllumajandussektori tööviljakus ESA andmetel oli samal perioodil 0,47 miljonit krooni töötaja kohta. Toetuse saajate tööviljakus oli 2,2% kõrgem sektori keskmisest tööviljakusest. Seega võime järeldada, et toetuse saajate tööviljakus ei ole märkimisväärselt kõrgem kogu sektori keskmisest. Täiendava analüüsiga tuleks kaardistada ka loomakasvatussektori suurus ja kattuvus meetme 1.4.2 toetuse saajatega.

Analüüsi, kas toetuse määramisel kehtestatud piirmäärad loomakoha maksumusele vastavad tegelikele vajadustele. Analüüsist selgus, et investeeringu paneerimisel kalkuleeritud loomakoha maksumused on üldiselt väiksemad kui kehtestatud piirmäärad. Samuti on seoses majanduslangusega ehitushinnad langenud. Seoses sellega on võimalus mõnevõrra alandada kehtestatud piirmäärasid.

Kokkuvõtvalt saab järeldada, et kehtestatud nõuded meede 1.4.2 toetuse taotlejatele on asjakohased ning toetuse taotlemise tingimused on kooskõlas ettevõtjate konkurentsivõime suurendamise eesmärgiga.

Järeldused ja ettepanekud

Esitatud analüüsi alusel soovitame meetme edasisel rakendamisel kaaluda järgmist:

1. Loomakasvatuse (v.a piimatootmine, sea- ja linnukasvatus) tegevusala arengut tuleks soodustada. Tegevusala ettevõtjad on peamiselt veise- ja lambaliha tootjad. Loomakasvatuse tegevusala on silmatorkavalt madala müügituluga tegevusala (sama ilmnes ka meetme 1.4.1 analüüsis), kuid Eesti tingimustes sobiv rohumaaade olemasolu tõttu. Lisaks on tegevusala kõige suurema mahetoodangu osakaaluga meetme 1.4 raames analüüsitud ettevõtjate alusel.
2. Vähem aega tegutsenud (kuni kaks aastat) ja väiksema müügituluga ettevõtjatel on turul raskem konkureerida ning investeringuid ellu viia. Teeme ettepaneku otsida võimalusi nende majandustegevusele kaasaaitamiseks.
3. Toetuse taotlejate mahetoodangu müügist saadud tulu moodustab vaid 2,6% kogu müügitulust. See näitab, et mahetootmine on alles arengujärgus ning edasise arengu tagamiseks peab jälgima, et makstavad toetused oleksid piisavad kompenseerimaks väiksema tootlikkuse tagajärjel saamata jäänud tulu. Eestis ei ole välja kujunenud süsteemi, mille kaudu mahetoodangut saaks tulemuslikult turustada kõrgema hinnaga võrreldes tavatoodanguga. Kui praegused MAK 2007–2013 investeringumeetmed võimaldavad soodsamaid tingimusi (nt madalam omafinantseering) noortele ettevõtjatele ja LFA aladele, siis käesoleva teeb püsihindaja ettepaneku kaaluda sarnaste soodustuste loomist ka mahetootmise korral.
4. Soovitame säilitada senised abikõlblikkuse kriteeriumid meetme 1.4.2 rakendamisel.