

B. Rdala.

Eesti
Goomaarstline Ringvaade

Eesti Goomaarstide Seltsi
väljaandel

1 vihk

Tallinnas, 1924.

Eesti

Loomaarstline Ringvaade

*Eesti Loomaarstide Seltsi
väljaandel.*

I vihk.

Tallinnas, 1924.

Sisukord:

1. Toimetuse eessõna.
2. Loomakliiniku juhatajate nõupidamine 18 okt. 1924 a.
3. Haaskonna loomaarstide töö-
taksi kava.
4. Uus uimastusaparaat Tallin-
na linna lapanajas.
5. Väärva loomakliiniku ja looma-
arsti elumaja plaanid.
6. K. Tagerpera: Kas Eesti-Tori-Roadsteri
või "a Tori" hobune. (referaat)
7. Ülikooli teated.



Toimetuse eessõna.

Elades üle maa laiali, üksiteisest lähilis, on meie loomaarstide
perel võrdlemisi vähe võimalust oma vahel kokkusaamiseks.

Mõned juhuslikult ette tulevad ametlikud nõupidamised ja sellise
koosolekuid loovad osa ametivendi parimal juhtumisel korra aastaks mõneks
tunniks kokku, mis ära kuuluvad olse peavalverial olevate küsimuste aru-
tamiseks.

Kuid ameti loovad ajakaitse tegevus ja igapäevane tegelik elu nõrkaste
kõhvimusi esile, mis lähendust nõuavad; eriti praegusel ajal, kus vime rike-
line korra ja isikuvõime kohalike omavalitsus omis üksikisiksuses alles kujune-
mise ajajärgus on.

Ettevalmistused ka isikliku hoolitsemise võimalused, tööaasu, kor-
tera ja teiste tingimuste poolest erinevad meil aga üksikisiksuses maaüksuses
õige tunduvalt. Kuidas sellespoolest kausagil maaüksuses lood on, õhkes
igapäevaelu meil huvitav ja tähtis teada, kuid seni ei olnud see mitte
kerge.

Teaduse uuemad saavutused meie erialal jäävad välismaade eri-
kõrgenduse kõrge hinna ja raske kättesaadavuse tõttu, suuremale hulgale
meist tunduvalt; saunuli ka kodumaa ametivõimude kogemused ja hu-
vitavamad, õpetlikud juhendused, praktilise alal.

Etteolevat silmaspidades, oleme alati elaval soovitusi tunnust
oma eri ajakirja järele, mis oleks ühendavaks sidemeks meie vahel,
mis informeeriks meid meie kuisesse praetavate küsimuste üle kodu-
ka ja välismaal ring oleks meie hõõle kandjaks ring avalikkuse
huvide kaitsjaks.

Senine ka ise agronoomidega ühise ajakirja välja anda ei
arvud loomaarstidele rahuldavaid tagajärgi, Agronoomia ei
tunnustanud suur osa loomaarste oma hädälekkajaks, ka jõe nei-
le mõnaks. Ei ole põhjust ka eiajunde teola elulist paratamist.

Sellepärast otsustas E. I. S. peakoostöök 14. sept. s. a. 1925 a.
alates oma ajakirja väljaandmisele, asuda Kõrva aga seda loodi
ajakirjajad nii meil kui ka trükiel. Vihkerahvastel, aruulid va-

tiitsuse ainelisel toetusel ilmuda võivad, esines ka Loomaarstide Seltsi põlluloominüsteeriumis toetuse määramise asjus. Järgnes eitav vastus.

Et aga siiski oleval tarvidusel perioodilise väljaandele järele rahuldada, kavatses E. L. S. eestseisus, kui kavatsus Seltsi üldkoosoleku heakskiitmist peaks leidma, uuel aastal tehniliselt odavamate abinõude varal põhjendatult kuukirja väljaandada. Kuigi sääranne kuukirja oma välituse poolest mõndagi soovida jätub, tuleb ta trükitud kirjasti mitmevärra odavama ring sellepärast võime loota, et kulude poolest omal jõul ilma välitoeetusega toime tuleme.

Kõdesoleva proovivihku ülesandeks on ametvendadele umbkaudset auru sellest anda, mida kavatsuse. Peetuga kokkuseatuna omab proovivihku nii mõningaid puudusi, millest nii sisu kui välituse poolest, perioodilise ilmumise korral loodame osa kõrvaldada võivad.

Edaspidiseks sisuks oleksid peaosjalikult artiklid kaitse- elus tõusvate tegelikkude kaitsimise kohta, huvitavaid kaunistik, praktilise alalt, teaduslikud artiklid, referaadid, reisikirjeldused, Seltsi koosolekute protokolleid, peavalitsuse määrused ja kavatsused, kroonika j. n. e. Ametvendi palume aga asja kuri E. L. S. üldkoosolekuri 23. nov. s. a. igakülgset järele kaaluda, et siis kindlamini võiksime oma ajakirja asjus üht või teist otsust teha.

3. XI. 24.

Loomakliiniku juhatajate nõupidamine

18 okt. 1924 a. k. Me. Loomatervishoiu Peavalitsuses.

Ilmurud: Hampf, Kangus, Edur, Ilmjärvi, Pitkari, Pelovas, Heinrichson, Vestmann, Krivošein.

Juhatab Arras.

Protokollkerib Olt.

Juhataja Arras avab koosoleku tähendades, et senini ei ole peavalitsus loomakliinikute tegevuse tarvis veel mitte suutnud ühiseid juhtnõude anda, sest neid on asutanud peavalitsus kui ka maakonna valitsused, mille tõttu töötingimused ja olukord nendes mitmeti erinev.

Enam ühelaaste töötingimuste väljatöötamiseks on tänane koosolek koikukutsutud.

Palub ametvendi seisukorra üle kohtadel aruanda.

Edur: Pärnu loomakliinik: Manees ja tall 4 hobuse jaoks ringteenija korter. Arsti kabinet on maakonna valitsuses põllutöö asakonnas vastuvõtmise k. 10-12. Kliiniku teenijaks on maakonna valitsuse tallmeister. Vahel, kui viimast saadaval ei ole, on abiks kojamees. Kliiniku sisseseaded on osalt maakonna valitsuse poolt, osalt oma, osalt Loomatervishoiu Peavalitsuse poolt.

1913 a. oli statsioonäärseid haigeid: 8 hobust - kokku 14 päeva.

1924 a. oli 5 hobust 13 päeva.

Kliiniku taks. (Statsioon. haiged) 75 marka päevas, millest 50 mk. lähed. maakonna valitsuse kassasse teenija palgamiseks ja 25 marka loomaarstile. Töit omaniku poolt. Rohude ja sidemete eest on maks eraldi. Taks on kinnitud Pärnu maakonna nõukogu poolt 11. jaanuaril 1922 a. Teiste haiguste puhul on maks umbes Loomaarstide Seltsi poolt väljatöötatud taksi järele, mis täielikult loomaarstile läheb.

Pelovas: Võru loomakliinik. Ruumid: 1) manees - 2 1/2 silda lai ja pikk; 2) eestuba 2.5 silda pikk ja 1,5 s. lai; 3) 6 lahtmik ja 2 boksi. Kliinikus vastuvõtmise kella 10-1. Abijõududena tegevuses velsker ja sulane. Kliiniku sisseseade maakonna valitsuse poolt. Taksid maakonna valitsuse poolt kinnitatud.

sissetulekust saab juhataja 65%, velsker 35% ja sulane iga statsioonär looma pealt 30 mk. ööpäev. 1923a. kliinikus on statsioonär haigeid olnud 146 hobust - 705 haigus-päeva; 8 koera - 45 haigus-päeva; 1 lehm - 1 haigus-päev; ja 1 küs - 4 haigus-päeva.

Loomakliiniku taksid: 1) Nõu ja arstiabi-andmine kliinikusse näha toodud hobuse, veise ehk sea pealt Mk. 50.-

2) Operatsioon kliinikus (väiksemad) Mk. 150.-

(Koliit, äge reumatism, rohu naha alla peitsimine, rohu naha sisse hõõrumine, hamba viilimine, kabja lõikamine j.n.e.)

3) Suuremad operatsioonid Mk. 300.-

(paiste, liigliha lõikamine, rangide ja sadula pigistus, rihma murk, kooljaluu põletamine, üinuse järelvaatamine j.n.e.)

4) Silmnõusabi, puhastuse äravõtmine ja kastratsioon Mk. 500.-

5) Kliinikus loomade seespidamine öö-päeva pealt Mk. 50.-

Märkus: 1) Rohude ja sidumise materjali eest on eraldas;

2) Toitmisest eest muretses loomaomanik.

Pitkarb: Viljandi maakonna loomakliinik asub Viljandi linnas, maakonna valitsuse hoovi peal olevas homes, kliinik on sisseaetud endise hobuste tallidesse ja võtab omal alla 3 ruumi. Ühes ruumis on manees ja kahe statsioonär kliinik.

Manees: ruum - 2 s. lai x 3 s. pikk, üks ves ja üks suur aken. Päeval maneesis valgustus puudulik. Ööul. elektri valgustus - 2 lampi. Maneesis on malm ahi, tarvilised arstirüüstad ja abinõud, kapp arstirüüstade ja rohude jaoks. Põrand on maneesis liivast.

Statsioonär kliinik koosneb 2 ruumis.

a) Üks ruum on umbes 9 ruul silda suur, ühe ukse ja 2 aknaga ja tsemment-põrandaga; ruumis on sisseaetud 2 boksi ja 4 lahtrit.

b) Teine ruum - 2/3 silda x 4 s. suur - on varustatud 6 lahtiga. Põrand on selles ruumis liivast, aknaid on 2.

Statsioonär kliiniku ruumides on elektri valgustus.

Kliiniku tegevuse korraldus: Kliiniku juhatajaks on maakonna loomaarst ja temale abiks maakonna loomavelsker. Kliiniku ruumides on teenija.

Viljandi maakonna loomakliinik on oktoobri algusel 1923a. avatud. Selle ruumide ja maneesi ehitamine on kestnud umbes

120.000 marga väärtuses maakonna valitsuse poolt varustatud.

Arstirüüstad saavad alalhoitud 2 kapis loomaarsti kabinetis mis asuvad maakonna valitsuse ruumides. Puuduvad loomaarsti rüüsti ja abinõusid on kavatsus ligemal ajal muretseda.

Kliinikus on maakonna valitsuse poolt maksmatuid töötasu taksid.

Sissetulek: Iga haige looma talitamisest eest statsioonär-kliinikus (omariiki tööduga) võetakse 50 mk. päevas. See raha läheb looma

na maakonna valitsuse kassasse. Maakonna valitsus maksab pool sellest rahast kliiniku teenijale (s.o. 25 mk. iga statsioonär haige looma pealt päevas). Ülejäänud osa statsioonär-kliiniku sissetulekust läheb kliiniku korraspidamiseks ja täiendamiseks. Ambulatoor-kliiniku sissetulekust läheb kliiniku juhatajale 70% ja loomavelskerile 30%.

Tegelikult hakkas statsioonär-kliinik oktoobri kuul 1923a. töötama, nii et 1. oktoobrini 1924a. on statsioonär-kliiniku tegevusest 1 aasta möödunud. Selle aasta jooksul on statsioonär-kliiniku

kust 172 hobust ja 3 veist - kokku 175 haiget looma läbi käinud. Kes kokku kliinikus 1806 päeva viibinud. Keskmiselt on aasta kestel iga päev statsioonär-kliinikus umbes 5 haiget viibinud.

Jaanuari kuust - oktoobri kuuni 1924a. s.o. 9 kuul jooksul on Viljandi maakonna loomakliinikus läbikäinud ambulatoorseid haigeid 1257 looma, statsioonärseid haigeid - 148 looma, polikliinik - 1193 haiget ja sõitude juures 527 looma.

Viljandi maakonna loomakliiniku suures puuduses on see, et kliiniku juures loomaarsti ja rüüstana ka loomavelsker korber puudub. Kliiniku juures elab ainult kliiniku teenija.

Ilmjärn: Haapsalu kliiniku ruumid: 1) manees, 2) arsti kabinet, 3) talli ruum 3 väikse boksi ja 1) talli ruum 2 suure boksi ja 2 lahtiga, 5) üks eraldatud ruum suure boksi ja 6) üks eraldatud ruum 2 lahtiga.

Tegevuse korraldus: Haigete vastu võtmine 2. 9-11, 30 homm. ja õhtul 5-6. Statsioonärsete haigete ravitsemine 2. 8-9 homm. õhtul 2. 5-6.

Kliiniku abinõud: Üks velsker, asjaajaja ja kojamees-talmees. Teenija-kojamehe palk Mk. 4.500 - kuus, millest Mk. 1500

maakonna valitsuse ja 3000 mk. kliiniku juhatajalt-loomaarstilt.

Kliiniku sisseseade ja varustus. Loomatervishoiu Peavalitsuselt: 1) üks suur operatsioonilaud, 2) üks suur raua blokk, 3) elektrilise sisseseade, instrumentid ahersuse uurimiseks. Maakonna valitsuselt: 1) väike laud arsti kabinetis. 2) rüstade ja rõhupudelite rapp ja 3) osa instrumentariumi, kahe aasta jooksul Mk 16.000 eest ostetud muuseas operatsioonilaud ja padli.

Kliiniku taks. Eraldi kliiniku jaoks taksi ei ole. Tasu võetakse maakonna valitsuse poolt kinnitud loomaarstlise abianandmise tähtsude järle ja nimelt:

Polikliinik	tasuta
Ambulants	25 - 75 mk
Operatsioonid	50 - 500 -"
Kastratsioon, hobused	300 - 500 -"
- " - väikseid loom	50 - 300 -"
Termise tunnistus	100 -"
Tõruse jälgimine per rectum	250 -"
- " - " väljaspoolt	50 -"

Statsioonarsenit võetakse peale tegelikude kulude (rohud, sidumis-materjal j.n.e.) 25 mk. nädalas talitajale.

Vastuvõetud kliinikus aasta jooksul ambulatoorselt: hobuseid 366, veiseid 3, koeri 54, kasse 6, kanu 5, kokku - 434; statsioonarsenit: hobuseid 58, veiseid 2, koeri 8 = 68.

Sissetulekud: Ambulatoorselt haigeelt 434 ü 50. Mk 20 700.-

Statsioonarsenit haigusr. 673. " 32 190.-

Kokku Mk 52 890.-

Väljaminekud: Kõne ahju peale 5 rülda puud aastas. 10 000.-

Valgustus (5 elektrilampi) 4 500.-

Teenija-tallemees 36 000.-

Kokku Mk 50 500.-

Vestmann: Põllsamaa jaaskonna loomakliinik asub endise Uue-Põllsamaa asurüüse sõidu hobuste tallis. Tall arsti jaaskonna loomaarstile üle 1921 a. kevadel. Loomakliinikut moodustavaid kolm ruumi: 1) laatsaret haigete hobustele nelja latrega ja kahe boksi-ga, 2) arsti ruum (endine sõiduriistade hoivuruum), kus ka aht

Sjunnest (endine tallakuur). Kõne on seot laudade ja vanderdatud.

Tallis ja laatsaretis on varustatud elektrilise sisseseadega.

Kliiniku teenija korteris elab praegu endine indusavalitsuseja, kusiutades oma asurüüsi õigust.

Maakonna valitsuselt on kavasus palgata kliiniku juurde teeni-jat, kuu korter vabaneb ja lasta teha maneesi madratsi hobuste mahi-võtmiseks. Hobuste remitsemise eest olen võtnud plaanis Mk 60.-, kus-juures toit ja rohud olid omaniku poolt muretsitud. Kliinik on lega-tunud järgmiselt:

Haiged	Hobused	Veised	Lambad	Saad	Koerad	Kassid	Linnud	Kokku	Muu pääle rahu	Aasta
ambula- toorselt	97	2	1	2	2	7	-	104		1922
haigeelt	84	2	1	3	29	1	2	222		1923
	103	2	-	-	3	1	-	109		1924
Stat- sionaar- selt haiged	3	-	-	-	-	-	-	3	7	1922
	3	-	1	-	-	-	-	4	42	1923
	1	-	-	-	1	1	-	3	22	1924

Haampj: Arstia jaaskonna loomakliinik on Loomatervis-
hoiu Peavalitsuse poolt sisseseadud ühes osas endise Dana-Arstia mü-
gindusa sõidu hobuste tallis. Tä seisab koos maneesist, ühest boksi-
st ja 2 latrist. Suurus 35 jalga pikk, 25 jalga lai. Vastuvõetud ambu-
latoorselt II-IX 338 looma, statsioonarsenit I-II-1.IX 8 looma. 24 plaan

Maakonna valitsus maksis 12.000 marka sel aastal kliiniku
teenija palgaks, 9000 marka aastas kliiniku ja kliiniku teenija
korteril küttepuid jaaks, 10.000 marka kliiniku sisseseadmiseks
ja 100 marka valgustuse eest.

Diren: Vana-Vändra loomakliinik on Loomatervishoiu
Peavalitsuse plaani järle ehitatud ja sai novembri kuus 1923 a
valmis, kuna ehitama hakkas 1 jaanuarist 1924 a. Haigete vastu-
võtmise (ambulants) sünnib ajal ajal, s. e. kindlat tundi selle
jaaks määratud ei ole.

Kliinikus viibivate statsioonarsenit haigete ravitsemine
osaab vajaduse järle ette võetud, ravitakse hammakul ja õhtul

Kliiniku abijõuks on palgatud mees-teenija. Loomaveiskeri ametusse kutsutud ei ole, sest kuigi vajadus selle järele oleks, ei ole loomakliiniku sissetulek nii suur, et loomaveiskeri palk makstud saaks.

Pärnu maakonna valitsus võttis esialgu oma peale kanda loomakliiniku teenija kuupalga 3000 mk. suuruses, tingimusega, et loomakliinikus nende poolt määratud taks maksma pandud saaks ja nimelt 75 mk. ööpäeva eest, hobuse ja lehma pealt, ornaniku toiduga, sellest saab loomaarst ravitsemise eest 25 mk. kuna 50 mk. tuleb saata maakonna valitsuse kassasse loomakliiniku teenijale palga maksmiseks. 1 aprillist saadik muutis Pärnu maakonna valitsus oma otsuse, määrates loomakliiniku teenijale ainult 1000 mk. kuus, nii et puudu jääb tuleb loomakliinikule ehk loomaarstile ise kanda. Samuti jääb loomakliinikule ehk loomaarstile kanda loomakliiniku ja teenija ruumi kütmine.

Vändra loomakliiniku sisseseadete ja varustuse jaoks ei ole mingit toetust saanud. Riistad ja instrumendid, peale Loomateraviskoiu Peavalitsuse poolt saadetud, on loomaarsti omad.

Dana-Vändra loomakliiniku sissetulekud ja väljaminekud on senini järgmised:

Sissetulek	Pöevarahad haigete pealt taksi järele	
	a' 75 - 430 päeva	Mk. 32.250.-
Väljaminek:	Loomakliiniku teenija palk	-- 16.650.-
	Loomaarsti töötasu a' 25.	-- 10.750.-
	Loomakliiniku ja teenija ruumi kütte ..	4.100.-
		<hr/> 31.300.-

1 oktoobriks ülejäänud Mk. 950.-

Dana-Vändra loomakliinikus on 1 jaanuarist kuni 1 oktoobrini sa. vastuvõetud statsionäärseks ravitsemiseks 65 nalvet, nendest 60 hobust, 4 veist ja 1 koer, kokku 430 päeva. Ravitud loomakliinikust 31; paranutena 31; paranemata 0.

Kangus Irboska loomakliinik on ehitatud. Loomakliiniku Peavalitsuse poolt 1923a. ja hakkas töötama jaanuarikuust 1924a. Kliinikus on manees, 3 sülda 2 ars. pikk, 3 sülda lai ja 1 1/2 sülda kõrge liiva põrandaga, kaks takki, mõlemad 3 sülda 2 ars. pikad ja 2 sülda 1 1/2 ars. laiad; ühes on kaks öösi laud põrandatega ja teises 4 tahkret sead. põrandatega. Kliiniku juures on veel apteegituba, kaks väikest ruumi rohtude ja asjade tarvis, ootajate tuba, teenija tuba ja köök. Kliinikus on veevärk.

Operatsioonid, operatsioonilaudu ja teisi sisseseadeid ei ole.

Kliiniku apteegis on kirurgilised ja sünnitamise juures tarvitavad instrumendid, mis maakonna valitsuse poolt on ostetud. On kaks lauda, kaks kappi ja riiul. Instrumentide ja teiste tarviduste peale on 1924 aasta peale maakonna valitsuse poolt asigneeritud 15 tuhat marka. Rohud on arsti omad. Kliiniku ja teenija ruumide kütmiseks ja valgustamiseks annab Maakonna valitsus 13 tuhat marka aastas ja maksab teenijale palka 2 1/2 tuhat marka kuus. Haigete vastuvõtmine on kogu päev, taksi ei ole. Võetakse ainult rohud, operatsioonide ja väljasõitude eest kokkuleppe järele.

1 jaanuarist 15 oktoobrini on kliinikus arstiabi antud 1040 loomale, nendest 29 statsionäärseid 204 päeva, 29 st said terveks 26, arstimine kolme juures ei annud tagajärg. Kliinikus on rohitemiseks pruugitud 26 punataudis seale seerumi ja 24 punataudis lehmale trypanblau, said terveks 22 lehma ja 23 siga.

Etteas. Kogu pilt on õige mitmekesine, kirju. Kuid siiski on igal pool teatav vahetork maakoona valitsusega loodud. Viimased toetavad omalt poolt kliinikuid aineliselt, mille eest nad kindlad taksid on maksnud. Kardinaalkõrvalduseks on rüüüd kas tuleks ka edaspidi püüda, maakoona valitsusega ühes töötada või tuleks peavalitsusel maakoona valitsustest minna minnes asja korraldada.

Kangus on põhimõttelikuult maakonna valitsustega ühes töötamise poole, kuid loeb tarvilikuks, et eriti piiri- mail ka peavalitsus toetust annaks.

Heinrichson seletab, et kliinikute edukaks tööta- miseks peavalitsus neid kuni 100.000 margaga aastas peaks toetama.

Arras ei saa viimase väitega nõus olla, sest siis saaksid need arstid, kel kliiniku on, võrreldes teistega, kel kliinikut ei ole, soodsamatesse tingimustesse asetatuud.

Hamppf leiab, et loomakliinikuise üllalpidajateks peaksid olema maakonna valitsused.

Tinjärvi teatab kontakt peab maakonna valitsuse- ga olema, maakonna valitsus peaks sulase palga maks- ma ja teatavad toetust andma, muudul läheks asi va- litsusel ka ühtes kulukaks. Kuid kliinikud peaksid alluma peavalitsusele, sest maakonna valitsuse koosseis on muutlik, ja sellepärast igasugused üllatused võima- likud.

Arras. Peavalitsuse rahalised ressursid ei ula- ta selleks, et kõiki kliinikuid omal kulul üllalpidada; igatahes ei saaks siis enam olemas oleva kava järel uusi juure asutada. Ei oleks sellepärast vahesõ mitte paha, kui peavalitsuse poole ehitatud loomakliiniku teatava lepingu alusel maakonna valitsusele korraldusse üleantaks- me. Hädatarviliku sisseseade, nagu operatsioonilauad, tõs- te-blokid võiks peavalitsus omal arvel kliinikutele müre- da. Muu instrumentaariumi müretsema, kui ka jooksvad kulud kandma peaksid maakonna valitsused.

Uleriklasi, ühtlasi takse ei saa peavalitsus omalt poolt maksta panna, sest et olu ja tingimused kohtadel mitmeti erinevad. Takside maksmapanee tuleb maakonna valitsuste hooleks jätta, kes seda kohalikkude olude kohaselt õistarbekohasemalt teevad. Ühes töötamine maakonna valitsus- tega oleks ka arstidele tulusam, kogu organisatsioon saaks

elujõulisem ja nõuetele vastavam, kui puht krooni no- raldus.

Hamppf on põhimõttelikuult maksuta abianandmise vastu. Seda kasutavad sagedasti just jõukad inimesed ära. Seda- dele tuleks muudugi tasuta nõu ja abi anda.

Heinrichson leiab süski maksuta vastuvõtmise tähtsusi- tundidel õige olema kuni rahvas arstiga harjub.

Pitkkart. Maksuta abi populariseerib arstiabi rahvatul- gas. Maksuta on Viljandis ka ainult poliklinika.

Ott palub ametvendi Kangust ja Vireni teatada, kii- das kohaliku rahva meeleolu uute kliinikute vastu on, kas osa- takse neid ka hinnata, sellest oleneb suurel määral ka maa- konna valitsuste valmisolek nende toetamiseks.

Mõlemad teatavad, et kliinikud põllumeeste hulgas elavad poolehoidu leiavad.

Hamppf leiab, et oleks takside tarvis ühine põhikava välja- töötada.

Põhikava turustatakse tarvilikuks, kuid arvatakse, et niisugust kava võiks Loomaarstide Seitsi kaudu maakonna valitsustele soovitada. Kava väljatöötamiseks valitakse 3 liikmeline komisjon. Pitkkart, Tinjärvi, Edur. Koostööta- mine maakonna valitsustega turustatakse soovita- vaks, samuti ka õigeks põhimõte, et teatava tasu eest maakonna valitsustelt poliklinika teatavul tundidel rahvale maksuta oleks, et rahvast loomaarstiabiiga harjutada.

Arras teatab, et kliiniku sisseseadest võiks peavalitsus omal arvel müre seda operatsioonilaua, tõste aparaadi (Plaschou- zug) üllalhoide aparaadi, sterilisatori instrumentide ja sidemi- terjali jaoks.

Kliiniku abijõudude kohta arvatakse, et jätkub sulasest Velskeri instituut turustatakse ülearukses. Kus tarvis, võiks edaspidi teine ast kõne alla tulla.

Töötatakse välja kuu aruande formuular looma- kliinikute tarvis

Maakonna loomaarstide töötaksikava.

1. Üldise tselsuse ettepanek peakoosolekule 23.11.24

1. Polikliinik (suusõnaline juhatuse andmine ilma looma ülevaatuseita ja retsepti kirjutamine) tasuta
2. Tundi päevas.
Märkus: Tasuta vastuvõtmise tunni aeg ja koha jääb määrata maakonna valitsuse kokkuleppel loomaarstiga.
2. Polikliinik, peale täheleidud tundide Mk 50-
3. Ambulants (nõuanämis- e looma ülevaatusega) -n- 50-100-
4. Operatsioonid -n- 50-500-
+ rohud ja sidumismaterjal.
5. Kastratsioonid a) väikesed loomad -n- 50-150-
b) suured loomad ja hobused -n- 350-500-
+ rohud ja sidumismaterjal.
6. Ilvrõõm-abi Mk. 200-500-
+ rohud.
7. Erihoolduse arvatamine Mk. 250-500
8. Tervise jälgimine per rect " 250.-
9. Tervise järelvaatus ühes tunnistusega " 110.-
10. Kohtulike tunnistused " 200-500.-
11. Raudteel ehk laeval veotunnistus " 100
12. Järelevaatus eel tunnistuse andmiseks a) suured loomad Mk 25-
b) väikesed " " 10-
13. Naarade ülevaatus eel veotunnistuse andmiseks
a) suurte loomade nahad Mk 10 -
b) väikeste loomade nahad kuni 350 " 1 -
c) järgmised 350-1000 " - 50-n.

1.11.24

14) Etats onnastele haldise peeti kliinikus Mk 25-50
Märkus: 3. eraisiironiid, rohu ja side-materjal käi-
va leraaldi maksu alla. Looma loat ja alus-
põhve looma omaniku poolt. Kui loat ei ole,
da, vastavalt rahas bur. ikundade järele
hoide normid kliinikus.

- a) suured, hobused 25n heinu, 10 kaeru, 5 aluspõhku
 - b) väikesed - 20n heinu, 8 kaeru, 5 aluspõhku.
- Märkus: Kui kaeru ei ole, iga 10n kaeru asemel
15n heinu. Väikesed 35n heinu, 10 põhku
5 jahu ja 5 aluspõhku

15. Väljasõidud I üürid Mk 100-
II üürid " 75-
järgmised " 50-

Märkus: 10 21-7 = 53% kallum
Tööde kulusid (raudteel ja laeval II kl
pilet, posthobused jne) kannab loo-
ma omanik

Eelolevad taksid oleksid maksetavad, kui maakonna
valitsus ja maakonna loomaarstide vähemalt 5000 marku kuu-
mali poolt tasuta maksab

Uus uimastus-aparaat Tallinna linna tapamajas.

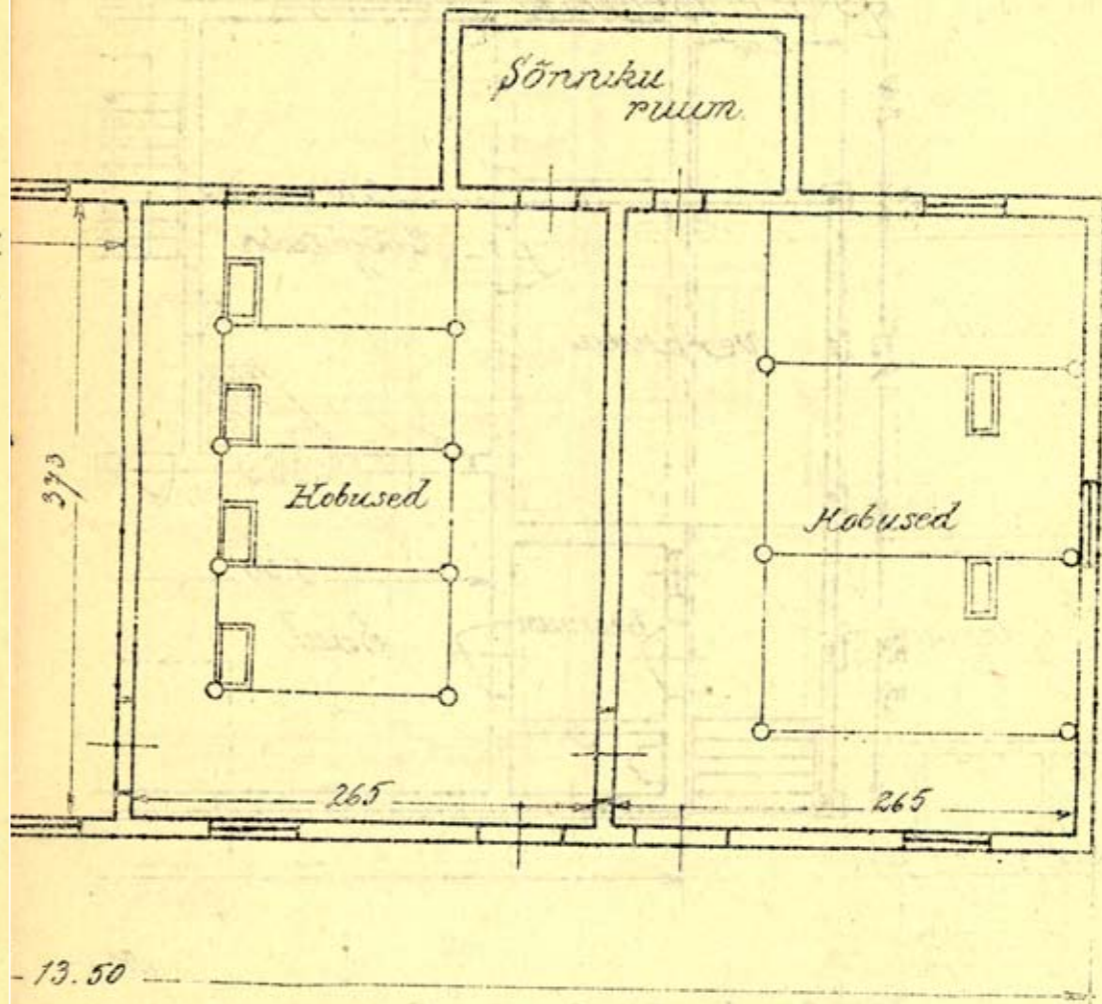
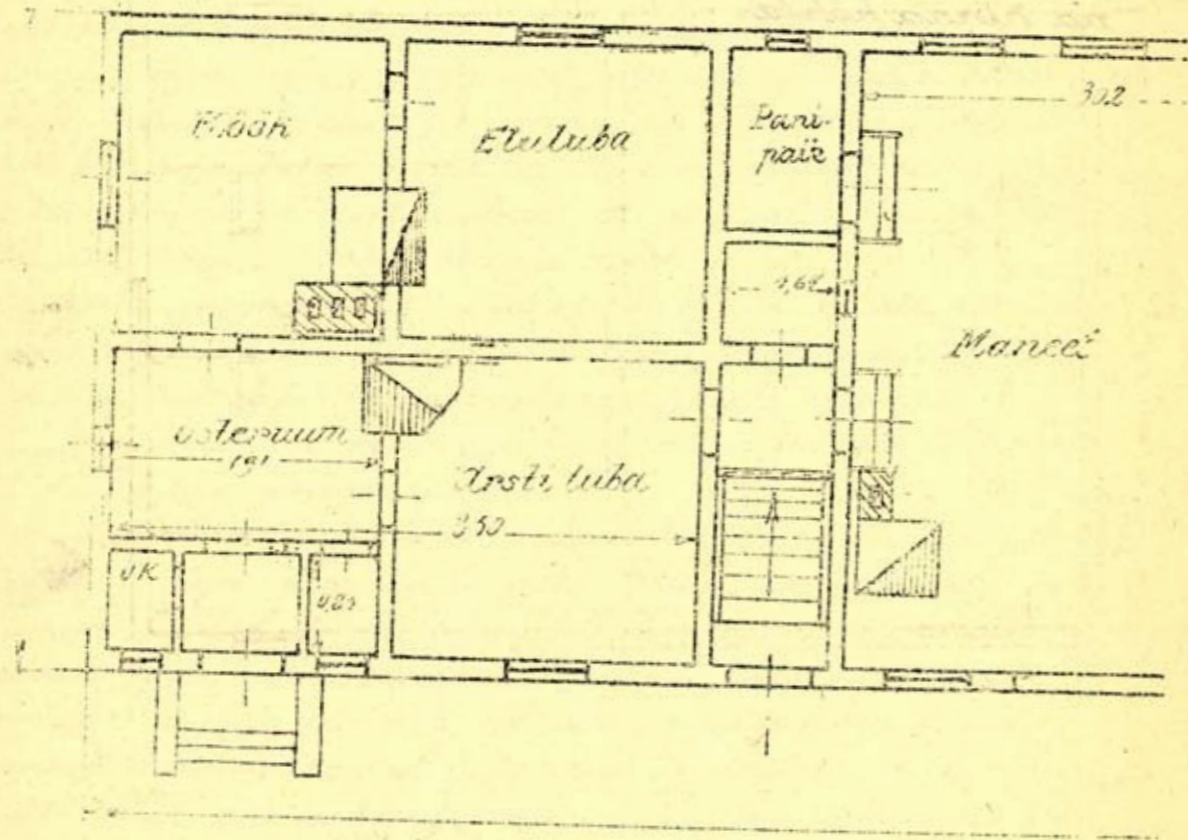
Tallinna linna tapamaja juhatus kavatses uuesti aastast peale tapaloomade, veiste ja suuremate sigade, uimastamiseks tarvitusele võtta laskepõlt aparaati (paciendi Bayersdorfer-Schermer, Karlsruhe i. B.) Seisub see Tallinna tapamajas tarvitusele obruid uimastushoone (kohaliku nimelusega „muuker“), millega veisele tuleb anda kaks hoopki, esimene sarvede laia küljelt, teine otsaelt. Läbi otsaesisele „muukeriga“ löödud augu tõrjab tapja roost viitsa, mis läbi paaju kuni selgroolüüri ulatab. Sarnane veiste uimastamise viis on meie teada tarvitusele peale Tallinnas veel ainult Viini tapamajas, selle vahel, et Viini „muuker“ on märksa raskem ja tungib töömisel sügavamale peajusse.

Schermeri aparaat seisab koos raudterust, mille ülgus 1,3 m. jämedane pölv. Pölvil tõukab väik. tõukainega täidetud padouri laadiga, kuna tugev vedru looma peajusse tunginud pölvil jälle silmapilkselt torusse tagasi lömbab. Pank ja pilssirohki suits on vaevalt mängatav. Aparaaadi ehitus ja tarvitamise viis on lihtsad, nii et ka iga õppinud isik selle ja kogu töötada võib. Õnnetusi, nagu seda kuuliga töötavale aparaatide juures ette tuleb, ei ole karta. Mitmeis Saksamaa tapamajades, nagu Münchenis ja Braunschweigis, on laskepölv-aparaadi tarvitamine sündustlik. Schveitsis olevat uimast

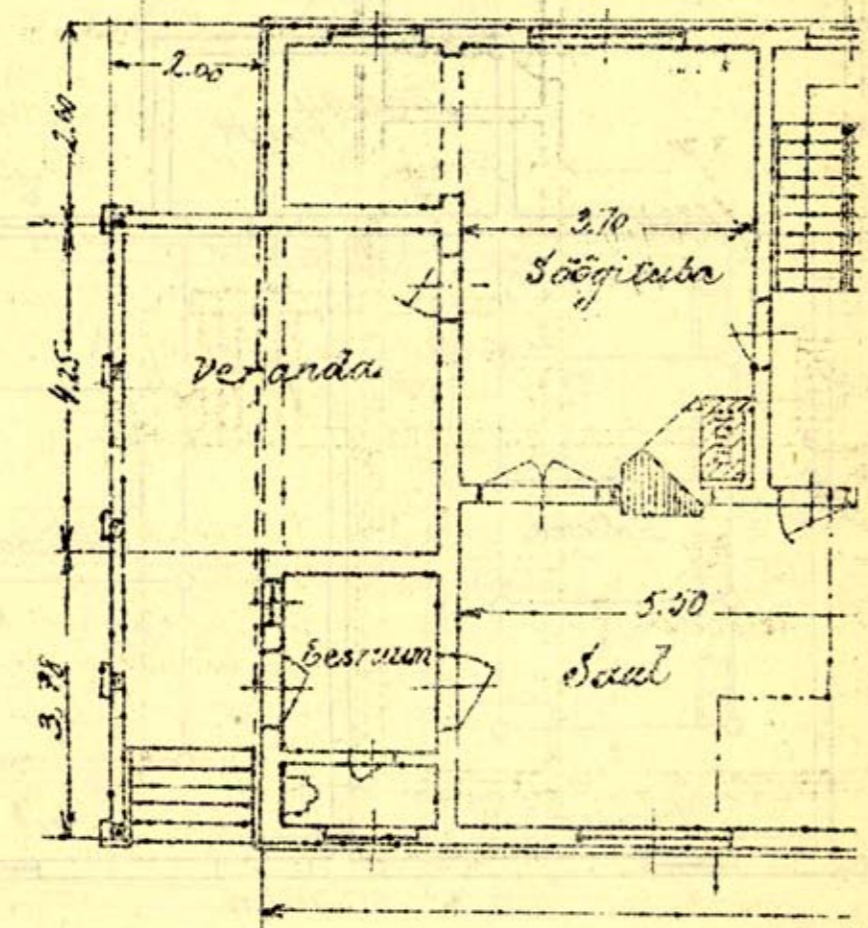
ajal 1000 sarnast aparaati tellitud. Aparaaadi proovimine Tallinna linna tapamajas andis häid tagajärgi; loom tangeb silmapilkselt järele aitamine roost kepi-ga ei ole tarvilik, looma verest elhjaksjooks on rahuldav.

Edaspidi toome pikemalt teateid uue uimastusviisi tarvitamisel saadud kogemustest Tallinna linna tapamajas, niisama ka aparaadi ja laskemoona hinna kohta.

Vändra loomakliiniku
põhiplaan.

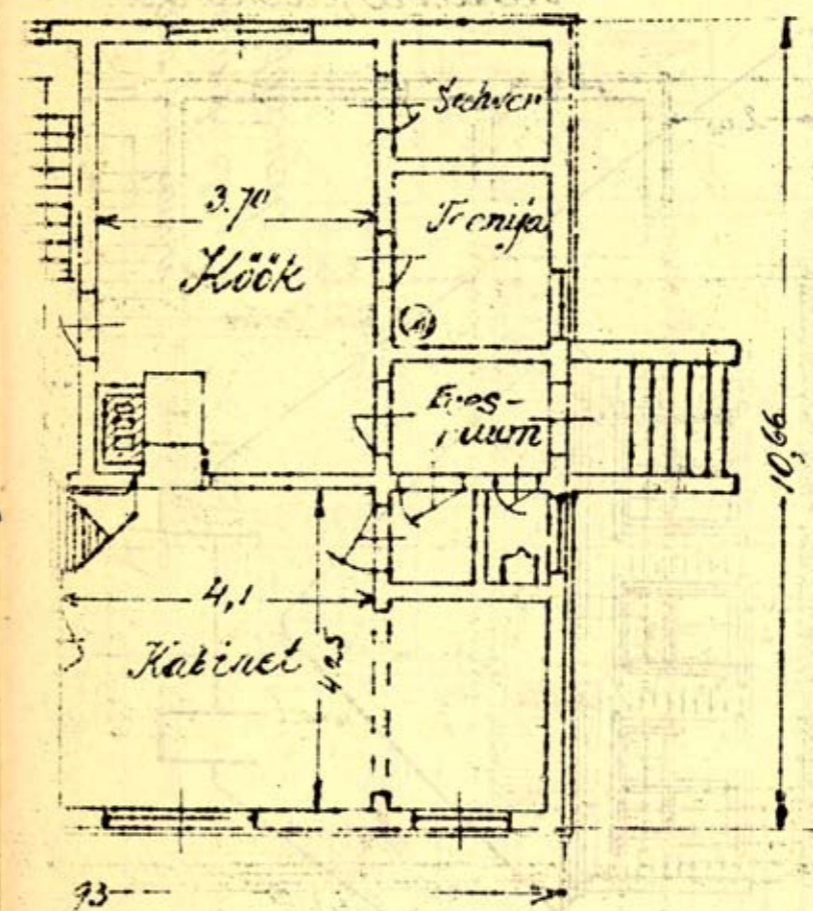


Vändra juostkonne.



Me

Toon arsti elumaja põhiplaan.



1:100



üld

Referaadid.

H. Tagerpera. Kas Eesti-Tori-Roadsteri või „Tori“ hobune? (Põllumees Nr. 19, 1924)

Selle pealkirja all käsitleb autor küsimust, kumba nimega soovitudam tarvitada meie turvustud soojaverelise hobuse kohta, otsustes küsimust viimase nimetuse kasuks „Eesti tarvitamine on asjata, sest mujal ja muid tori-roadsterisid ei ole.

„Roadsteri“ tarvitamise põhjendusena toodavad, et „Helmari“ omaaegne Tori kasvanduse pealäkk, olia roadster oluud. Tuues mairil täku põlvnemis-tabeli, mis järgmine:

Helmari { i - Stuart { i - Pretenderi - Norfolk.
 e - hunderhobune. e - Premiere - Anglonormann.

konstateerib autor, et Helmariist võimata kõnelda, ku puhastõulisest roadsterist. Et ka kasvanduse märude materjalispole Norfolkki (roadsteri) verd ja hiljem seal mõjuv osa Yda-Friisi täkkel, siis on kasvanduse produkti nimeks „tori“ iseloomustavam ja õigem, kui „roadster“. „Tori“ nimetus sobib ka väljaspool kasvandust leiduval sellekohasele tüübile, kuna selle arenemine kasvanduses ja sellest väljaspool on ühelaadiline oluud.

Veremalt on nii kodu- kui välismaail tuntud kõneolevat tüüpi tori hobuse (Torgelsches Pferd, torgelskaja lošad) nime all.

Et praegust pikka ja ebaõiget nimetust, veel Elhi-kest aegu ja mitte järjekindlalt tarvitatud, peab autor oma poolt ettepannud nimetuse vahetust hõlpsaks.

Toimetus leiab selle H. Tagerpera ettepaneku ajakohase, asjaliku ja õige olevat ja soovib ametvendadel tegelikus elus kõnes kui ka kirjas „tori“ nimetust tarvitusele võtta.

Ülikooli teated.

Loomaarstiteaduskonna lõpetas oleva aasta septembri kuul Emil Ruber. E. Ruber astus 1 okt. põllutöömures-leeriumi teenistusse veiste tiisikuse vastu võitleva loomaarstina ning komandeeriti Eesti-Hollandi Friisi-karja kasvatajate Seltsi kuisutusse.

*

Käesoleval aastal kavatsesvad Ülikooli lõpetada järgmiseid 11 üliõpilast: 1) Valter Freimann, 2) Nikolai Gonestov, 3) Arthur Herodes, 4) Karl Kärner, 5) Aleksander Laas, 6) Artur Langer, 7) Ottilie Markus, 8) Arnold Neumann, 9) Friedrich Peppik, 10) Elmar Roots ja 11) Nikolai Vestmann.

*

Üliõpilaste arv loomaarstiteaduskonnas.

Üliõpilaste arv on loomaarstiteaduskonnas praegu 104; neist mehi 97, naised 7. Diikkondsuse järele on Eesti - 81, väljamaa - 23. Rahvuse järele: Eesti - 58, Saksa - 6, Soome - 14, Vere - 12, Läti - 3, Leedu - 5, Poola - 1, ja Yuudi - 5.