



Maaelu Arengu Euroopa
Põllumajandusfond:
Euroopa investeeringud
maapiirkondadesse



Eesti Maaülikool

Estonian University of Life Sciences

Majandus- ja sotsiaalinstituut
Institute of Economics and Social Sciences

www.emu.ee

Eesti maaelu arengukava 2007-2013 meetme 3.2 „Külade uuendamine ja arendamine“ mõju maapiirkonnale ning selle elanikele

Uuringu aruanne

Teostaja:

**Eesti maaelu arengukava 2007-2013 I, III ja IV telje
püsihindaja**

Maamajanduse uuringute ja analüüsi osakond

Majandus- ja sotsiaalinstituut

Eesti Maaülikool

Tartu 2010

SISUKORD

SISSEJUHATUS	3
1. VALIMIS ANALÜÜSIMETOODIKA	5
1.1. Küsitluse valimi moodustamine ja küsitluse korraldus	5
1.2. Analüüsi meetodika	7
2. ÜLEVAADE JA ANALÜÜSID KOGUTUD INFOST	8
2.1. Küsitletute struktuur	8
2.2. Toetuse saajate üldandmed	13
2.3. MAK meetme 3.2 toetatud tegevuste üldine mõju maapiirkonna elukeskkonnale	16
2.4. MAK meetme 3.2 toetuse mõju toetuse saajate seas	23
2.5. Hinnang toetust saanud investeeringuobjektile	28
2.1. Arengukava	30
JÄRELDUSED	35
KOKKUVÕTE	37
KASUTATUD KIRJANDUS	39
LISAD	40
Lisa 1	40
Lisa 2	47
Lisa 3	51
Lisa 4	54

SISSEJUHATUS

Eesti külaelu iseloomustab hõreasustus, mis on iseloomulik kogu Eestile. Kui suurimas linnas Tallinnas elab 30% Eesti rahvastikust, siis Eesti 4433 külas elab vaid 20% elanikest. Teenuste osutamise vähenemine maapiirkondades on seotud madala asustustihedusega ning seetõttu on maapiirkonnad alalise elukeskkonnana väheatraktiivsed. Elukvaliteedi parandamine on maaelanike arvu säilimise ja ka kasvu seisukohast olulise tähtsusega.

Viimastel aastatel on suurenenud mittetulundusühingute tähtsus – need ei ole enam muude sektorite kõrval marginaalsed ühendused. Kindlasti peaks mittetulunduslikku majandustegevust soodustama, et anda kolmandale sektorile suuremat iseseisvust, sest need tegevused seovad inimesi ka rohkem kodukohaga. Küla sotsiaalse infrastruktuuri parandamise seisukohalt on oluline eelnevate programmide raames alustatud, külaelanike ühiseks tegevuseks mõeldud ühiskondlike ehitiste ja muude rajatiste kordategemise jätkamine. See suurendab elanikkonna võimalusi teha koostööd ning korraldada ühisüritusi, võimaldab ligipääsu informatsioonile, parandab välisilmet ja üldist elukeskkonna kvaliteeti. Kultuuripärandi väärtustamine suurendab elukeskkonna atraktiivsust ning kogukond saab selles osas oma õla alla panna.

Külaelu arendamise toetuse eesmärk on toetada maapiirkonna elukeskkonna ja kultuuripärandi säilimist ning sotsiaalse infrastruktuuri arendamist. Toetus on eelkõige mõeldud mittetulundussektorile, kuid samuti saavad toetust ettevõtjad, kes arendavad avalikuks kasutamiseks mõeldud objekte.

Käesoleva uuringu esimeseks eesmärgiks on saada tagasisidet Eesti maaelu arengukava 2007-2013 (MAK) meetmest 3.2 „Külade uuendamine ja arendamine“ toetuse saajatelt (mittetulundusühingutelt, sihtasutustelt, väikese ja keskmise suurusega ettevõtjatelt), kohalike omavalitsuste esindajatelt, valla elanikelt ja maakondlike hindamiskomisjoni esimeestelt ja liikmetelt nimetatud meetme rakendumise kohta ning meetme mõjust maapiirkonna elukeskkonna arengule ja kogukonnale. Uuringu teiseks eesmärgiks on analüüsida meetmest 3.2 toetuse taotlemise aluseks oleva (küla, külade, alevi vms) arengukava mõju maapiirkonnale.

Andmete kogumise aluseks oli küsitlus. Küsitluse korraldamisel lähtuti triangulatsiooni põhimõttest, mille kohaselt tuli iga väite jaoks (ühe ja sama küsimuse jaoks) koguda infot vähemalt kahest, soovitavalt kolmest infoallikast. Erinevaid väiteid omavahel võrreldes kasutati analüüsis seda väidet, mis leidis kinnitust vähemalt mitme allika poolt. Kirjeldatud seisukohast küsitleti 1) toetuse saajaid (mittetulundusühingud, sihtasutused, väikese ja keskmise suurusega ettevõtjad), kellele oli Põllumajanduse Registrite ja Informatsiooni Amet (PRIA) 2009. aasta lõpu seisuga toetuse välja maksnud (va ettevalmistavad tööd), 2) kohaliku omavalitsuse ametnikke, 3) valla elanikke ja 4) maakondlike hindamiskomisjonide esimehi ja liikmeid. Valimisse kaasati järgmised maakonnad ja vallad: Ida-Virumaa Alajõe vald, Järvamaa Albu vald, Läänemaa Hanila vald, Pärnumaa Are vald ja Võrumaa Antsla vald. Andmete kogumine toimus standardiseeritud küsitluse vormis. Neli erinevat küsimustikku valmistas ette kooskõlastatult Põllumajandusministeeriumiga MAK I, III ja IV telje püsihindaja (püsihindaja)

vastavalt eelnevalt kirjeldatud sihtgrupile. Küsitlus toimus 2010. aasta maist juulini. Küsitluse korraldas püsihindaja.

Uuringu aruanne koosneb valimi ja analüüsi meetoodika kirjeldusest, küsitluse põhitulemustest, kokkuvõttest, järeldustest, kasutatud kirjanduse loetelust ning lisadest. Lisas asuvad küsitluste ankeedid.

Aruande koostas EMÜ maamajanduse uuringute ja analüüsi osakonna töötaja Jaana Prants.

1. VALIMIS ANALÜÜSIMETOODIKA

1.1. Küsitluse valimi moodustamine ja küsitluse korraldus

Valimi moodustamise põhimõtteks oli, et küsitluse läbi viimiseks oleks esindatud Eesti erinevad geograafilised piirkonnad. Valituks osutunud maakonnad olid Pärnu, Ida-Viru, Lääne, Võru ja Järva.

Nelja erineva sihtgrupi valim ja küsitlemise vorm moodustus järgmiselt:

Toetuse saajad (mittetulundusühingud, väikese ja keskmise suurusega ettevõtjad jne, kellele on toetus kas osaliselt või täielikult välja makstud). Valimi moodustasid MAK meetme 3.2 esimese (26.11.2007-19.12.2007) ja teise taotlusvooru (22.12.1008-28.01.2009) need toetuse saajad, kellele oli 31.12.2009 seisuga toetus välja makstud ning välistati need taotlused, mis puudutasid üksnes ettevalmistavaid töid (omaniku järelevalve vms). Edaspidi kasutatakse uuringus toetuse saajatena neid, kellele on täielikult või osaliselt toetus välja makstud. Toetuse saajaid oli kokku üle Eesti 350, kellele oli toetus 2009. aasta lõpu seisuga välja makstud. Viies maakonnas oli toetuse saajaid 90 (tabel 1), kellele oli toetus välja makstud ja ei sisaldanud ainult ettevalmistavaid töid, moodustades kogu toetuse saajatest 25,7%.

Tabel 1. Valimis olevate toetuse saajate arv (MAK meetmest 3.2), valdade arv ja elanike arv valdade ja maakondade lõikes

Maakond	Toetuse saajad	Kohalike omavalitsuste esindajad	Valla elanikud*	
Ida-Viru maakond	13	Alajõe, Aseri, Avinurme, Iisaku, Lohusuu, Toila, Tudulinna, Vaivara	Alajõe	325
Järva maakond	14	Albu, Imavere, Järva-Jaani, Kareda, Koeru, Koigi, Roosna-Alliku, Türi	Albu	1 404
Lääne maakond	18	Hanila, Kullamaa, Lihula, Martna, Noarootsi, Nõva, Ridala, Risti, Taebla	Hanila	1 649
Pärnu maakond	18	Tõstamaa, Audru, Halinga, Are, Kaisma, Väandra, Tori, Paikuse, Surju, Häädemeeste, Lavassaare	Are	1 325
Võru maakond	27	Antsla, Haanja, Lasva, Meremäe, Misso, Mõniste, Rõuge, Sõmerpalu, Urvaste, Varstu, Vastseliina, Võru	Antsla (va Antsla linn)	2 792
KOKKU	90			7 495

*16-aastaste ja vanemate elanike arv seisuga 01.01.2009. Allikas: Statistikaamet.

Andmed koguti veebipõhise küsimustikuga (lisa 1). E-posti aadressid saadi püsihindaja andmebaasidest, e-posti aadressi puudumise korral helistati toetuse saajatele ja küsiti toetuse saajatelt e-posti aadress. E-posti aadressi ei õnnestunud saada kahe toetuse saaja puhul. Seega küsimustikud saadeti 88 toetuse saajale. Küsitlus algas 19.05.2010 ja lõppes 18.06.2010. Küsitluse kestel saadeti küsitlusele mittevastanutele kordusteade. Vastused laekusid 42 toetuse saajalt.

Küsitlusega kaasnenud probleemid: e-postiga ei jõudnud kirjad kohale seitsmele küsitletavale e-posti aadressi vigasuse või mõne muu probleemi tõttu.

Kohaliku omavalitsuse ametnikud. Valimisse võeti ainult need vallad, kus asus mõlema taotlusvooru 31.12.2009 seisuga väljamakstud investeeringuobjekt (va ettevalmistavad tööd). Igast vallast küsitleti ühte ametnikku. Kuna viie maakonna vallad valiti väljamakstud toetuste alusel, siis viies maakonnas oli neid valdasid kokku 48 (tabel 1), kus asus 31.12.2009 lõpu seisuga väljamakstud investeeringuobjekt, moodustades 72,7% kõikidest viie maakonna valdadest.

Andmed koguti veebipõhise küsimustikuga (lisa 2). E-posti aadressid koguti valdade kodulehtedelt. Küsitlus algas 19.05.2010 ja lõppes 18.06.2010. Küsitluse kestel saadeti küsitlusele mittevastanutele kordusteade. Vastused laekus 25 valla esindajalt.

Valla elanikud. Iga maakonda esindas üks vald, mis valiti välja põhimõttel, et valituks osutub maakonnas tähestikulises järjekorras olev esimene vald. Eesti Statistikaameti andmetel elas viies vallas kokku 7 495 elanikku 1. jaanuari 2009. aasta seisuga (tabel 1).

Andmed koguti personaalintervjuu- ja postiküsitluse vormis (lisa 3). Küsitlus algas 8.06.2010 ja lõppes 06.07.2010. Küsitleti 145 kohalikku elanikku vanuses alates 16 eluaastast.

Maakondlikud hindamiskomisjoni esimehed ja liikmed. Küsitleti valimisse sattunud igast maakonnast kõiki hindamiskomisjoni esimehi ja liikmeid (va asendusliikmed). Hindamiskomisjonide esimeeste ja liikmete puhul planeeriti kõikset valimit, mis tähendab, et küsimustik saadeti viie maakonna 35 hindamiskomisjoni esimehele ja liikmele (kokku 5 esimeest ja 30 liiget) ning asendusliikmeid valimisse ei võetud, kuna selgus, et asendusliikmete seas on neid, kes taotluste hindamisel eriti ei saanud tegevad olla. (tabel 1)

Küsimustik saadeti küsitletavatele e-postiga *wordi* dokumendina (lisa 4). Hindamiskomisjoni esimehe e-posti aadressid saadi PRIAst ja hindamiskomisjonide liikmete e-posti aadressid saadi hindamiskomisjoni esimeestelt. Küsitlus algas 21.05.2010 ja lõppes 12.07.2010. Küsitluse kestel saadeti küsitlusele mittevastanutele kaks kordusteadet. Küsitluse lõppedes helistati mittevastanud küsitletavatele, kelle telefoni numbrid õnnestus püsihindajal internetist leida. Vastused laekus 11 hindamiskomisjoni esindajalt.

Küsitlusega kaasnenud probleemid: hindamiskomisjoni esimeestelt saadud hindamiskomisjoni liikmete e-posti aadressid võisid olla uuendamata, küsimustikku peeti keeruliseks, ei oldud

kordagi osaletud hindamiskomisjoni töös (huvide konflikti tõttu) või oldi hindamiskomisjonis tegutsetud vähe aega, küsitletav oli puhkusel.

1.2. Analüüsi metoodika

Kvantitatiivsete andmete kirjeldamisel kasutati keskmiseid ja vastusteskaalal olevaid äärmuslikke näitajaid ning vastuste grupeerimist, kvalitatiivsete andmete kirjeldamisel moodustati vastustest pingeread. Ühe tunnuse jaotust väljendati tabelite ning tulp- ja sektordiagrammidega. Mitme tunnuse jaotuste esitamisel kasutati risttabelleid.

Analüüsi ülevaatlikkuse suurendamiseks kasutati sõltuvalt tulemuste iseloomust andmete grupeerimist küsitletud sihtgrupi alusel (toetuse saaja, kohaliku omavalitsuse esindaja, valla elanik ja hindamiskomisjoni esindaja).

Küsitlustulemuste täiendavate andmetena kasutati meetme 3.2 taotlusvormide osalist analüüsi ja Eesti Statistikaameti andmeid. Võrdlusandmetena kasutati 2009. aastal Eesti Maaülikooli poolt teostatud Eesti maaelu arengukava 2007-2013 meetme 3.2 „Külade uuendamine ja arendamine“ investeringuobjektide kasulikkus ja vajalikkus maapiirkondades taotluste osalist analüüsi ja 2006. aastal BDA Estonia OÜ, Saar Poll OÜ poolt teostatud „Kohaliku initsiatiivi arendamine – LEADER-tüüpi meede“ lõpparuannet.

2. ÜLEVAADE JA ANALÜÜSID KOGUTUD INFOST

2.1. Küsitletute struktuur

Küsitlus viidi läbi viie valla meetme 3.2 toetuse saajate, maakondliku hindamiskomisjoni esindajate, kohalike omavalitsuste esindajate ja kohalike elanike seas. Küsitletud isikute iseloomustus on toodud järgnevalt sihtgruppide lõikes. Küsitletute vanuseline struktuur on jaotatud järgmiselt:

- kuni 30 aastased;
- 30-39 aastased;
- 40-49 aastased;
- 50-59 aastased;
- 60 aastased ja vanemad.

Küsitletud toetuse saajatel, maakondliku hindamiskomisjoni esindajatel, kohalike omavalitsuste esindajatel ja kohalikel elanikel paluti vastata järgmisele küsimusele ja punktile:

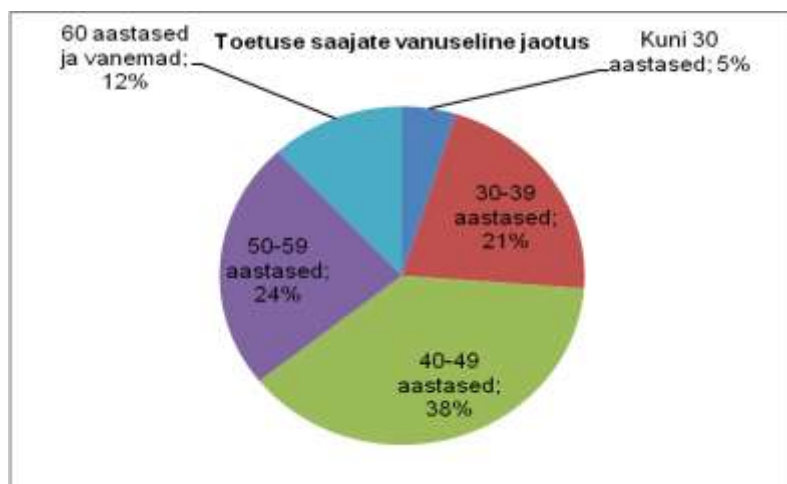
Kui vana Te olete?

Palun märkige oma sugu.

Toetuse saajatelt, maakondliku hindamiskomisjoni esindajatelt, kohalike omavalitsuste esindajatelt ja kohalikelt elanikelt küsiti ka spetsiifilisemaid küsimusi seoses üldandmetega (ametikoht, põhitegevusala), mis on esitatud järgnevalt tekstis.

Toetuse saajad

Vanuselisel jaotusid küsitlusele vastajad järgmiselt, mis peaks ka hästi vastama ühiskondlikult aktiivsetele inimeste vanuselisele suhtele.



Joonis 1. Küsitlusele vastanud toetuse saajate vanuseline jaotus, %

Küsitlusele vastanud kõige noorem toetuse saaja oli 27-aastane ja kõige vanem 70-aastane. Keskmine vanus oli küsitlusele vastanud toetuse saajate puhul 46,2 aastat. Kõige suurem osakaal küsitlusele vastanud toetuse saajatest jääb vanusegruppi 40-49 aastased, mis näitab ka seda, et nii toetuste taotlemisel kui ka küsitluses osalemisel kuuluvad aktiivsemad toetuse saajad vanusegruppi 40-49 aastat. Samuti on võrdväärselt suur osakaal 30-39 aastaste ja 50-59 aastaste küsitlusele vastanud toetuse saajate seas (joonis 1).

Küsitletud toetuse saajatest moodustasid:

- naised 64%
- mehed 36%

Palun märkige oma ametikoht meetmest 3.2 toetust saanud ettevõttes, sihtasutuses või mittetulundusühingus.

Enim toetuse saajatest olid juhatajad, samuti oli toetuse saajate seas FIEsid, juhatuse esimehi ja juhatuse liikmeid (tabel 2). Küsitletud toetuse saajatest 10 vastasid muu ametialana järgmiselt:

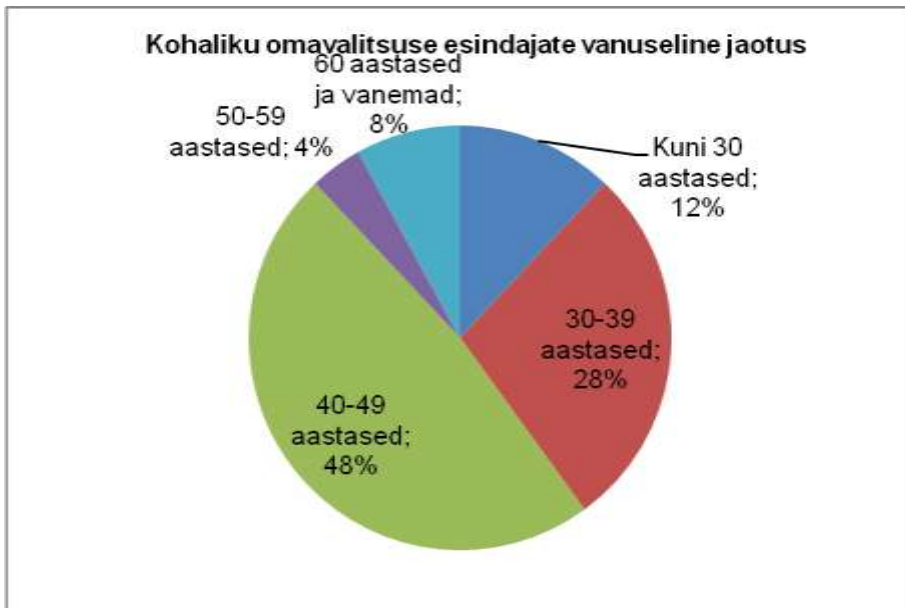
- asutaja ja ainus juhatuse liige;
- FIE väikelooma kasvataja;
- juhatuse esimees;
- juhatuse liige.

Tabel 2. Toetuse saajate ametialane jaotus

Amet	Vastanute arv
Juhataja	23
Omanik	1
Projektijuht	6
Raamatupidaja	2
Muu	10
KOKKU	42

Kohaliku omavalitsuse ametnikud

Viie maakonna 48 valla kohalike omavalituste esindajatest laekusid vastused 25 valla esindajatelt. Küsitlusele vastanud kohaliku omavalitsuse esindajatest 48% kuulusid vanusegruppi 40-49 aastat. Keskmine vanus oli küsitlusele vastanud kohalike omavalitsuste esindajate puhul 41,4 aastat.



Joonis 2. Küsitlusele vastanud kohaliku omavalitsuse ametnike vanuseline jaotus, %

Antud jooniselt on ka näha, et enamus osa vastajaid kuuluvad aktiivsesse tööeagruppi. Kõige noorem küsitlusele vastanud kohaliku omavalitsuse esindaja oli 25. aastane ja kõige vanem 69. aastane. Kõige vähem oli vastanute seas kohalike omavalitsuse esindajaid, kes kuulusid vanusegruppi 50-59 aastased (joonis 2).

Küsitletud kohaliku omavalitsuse esindajatest moodustasid:

- naised 48%
- mehed 52%

Palun märkige oma ametikoht.

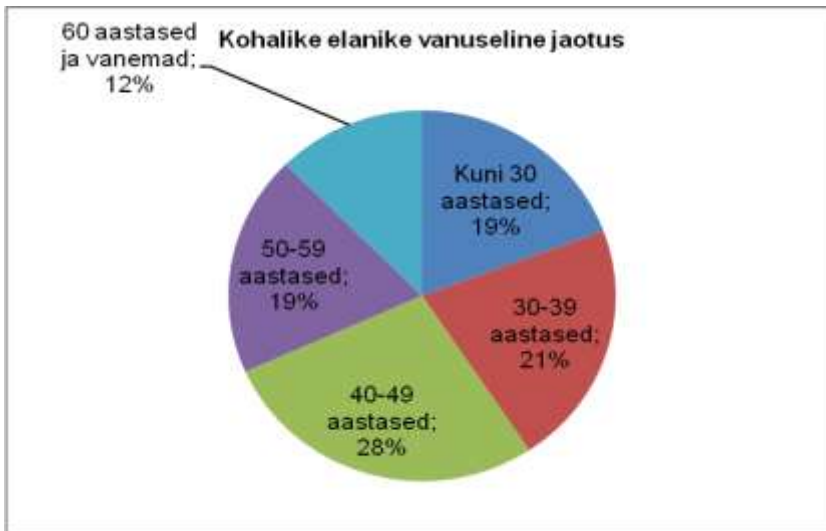
Tabel 3. Vastanute ametialane jaotus

Amet	Vastanute arv
Vallavalitsuse ametnik	12
Vallavanem	11
Muu	2
KOKKU	25

Enamus küsitlusele vastanud kohalike omavalitsuse esindajatest olid vallavalitsuse ametnikud või vallavanemad. Vastanute seas oli ka 2 abivallavanemat (tabel 3).

Valla elanik

Küsitlusele vastas 145 viie valla (Alajõe, Albu, Hanila, Are ja Antsla) elanikku. Kokku elab eelpool nimetatud valdades 7495 inimest (tabel 1). Viie valla territooriumil on küsitlusele vastanud valla elanikud elanud keskmiselt 28,2 aastat.



Joonis 3. Küsitlusele vastanud valla elanike vanuseline jaotus, %

Jooniselt 3 võib näha, et küsitletute vanuseline jaotus on jaotunud kohalike elanike seas ühtlaselt. Keskmine vanus küsitletud kohalike elanike puhul oli 42,6 aastat. Kõige noorem küsitletav kohalik elanik oli 16. aastane, mille tingis ka valimi moodustamise eripära (küsitleti kohalikke elanikke alates 16. eluaastast). Kõige vanem küsitletud kohalik elanik oli 78 aastane. Küsitletud kohalike elanike seas oli vastanuid kõige enam vanusegrupis 40-49 aastased (28%) ja kõige vähem oli küsitlusele vastanuid 60 aastased ja vanemad (12%).

Küsitletud viie valla elanikest moodustasid:

- naised 81%
- mehed 19%

Kas Te oma põhitegevusalana ... (märkida üks tegevusala)

Küsitlusele vastanud viie valla elanikud jagunesid põhitegevuse järgi:

- Töötab oma ettevõttes 3%
- Töötab oma talus 3%
- Töötab FIEna (välja arvatud talunikud) 1%
- Töötab palgatöötajana 70%
- Kodune 10%
- Õppur 8%
- Töötu 5%

Enamus küsitlusele vastajaid oli palgatöötajaid. Kõige vähem oli vastajate seas FIEsid, kes ei ole talunikud.

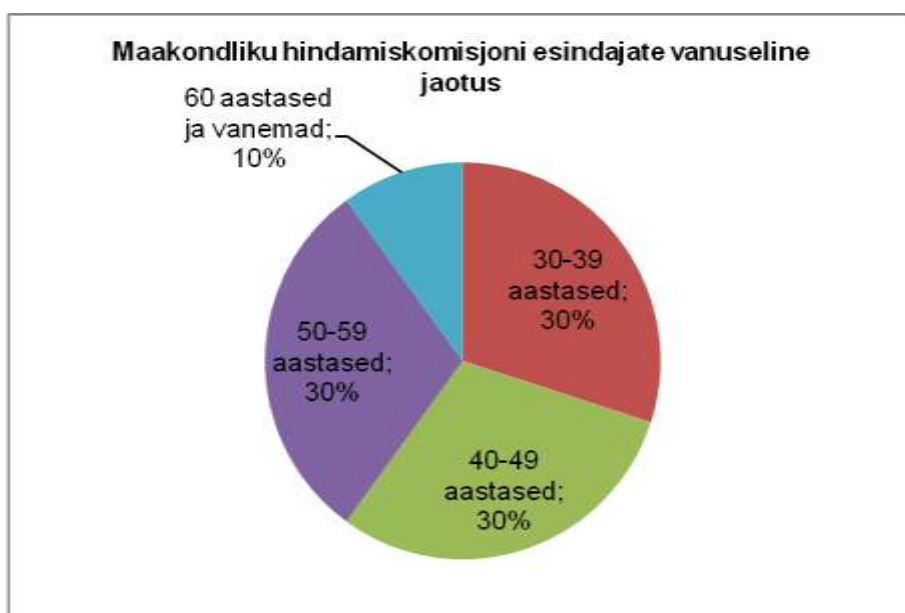
Kui Te töötate, siis kus asub Teie töökoht?

Küsitletud valla töötavatest elanikest:

- 69% töötas samas vallas, kus nad elasid
- 6% töötas mõnes muus vallas
- 5% töötas maakonna keskses
- 17% töötas mõnes muus linnas
- 1% töötas väljaspool Eestit
- 2% jättis antud küsimusele vastamata

Maakondliku hindamiskomisjoni esindaja

Viie maakonna (Ida-Viru, Järva, Lääne, Pärnu ja Võru) maakondliku hindamiskomisjoni 35 esindajast vastas küsitlusele 11 hindamiskomisjoni esindajat.



Joonis 4. Küsitlusele vastanud maakondliku hindamiskomisjoni esindajate vanuseline jaotus, %

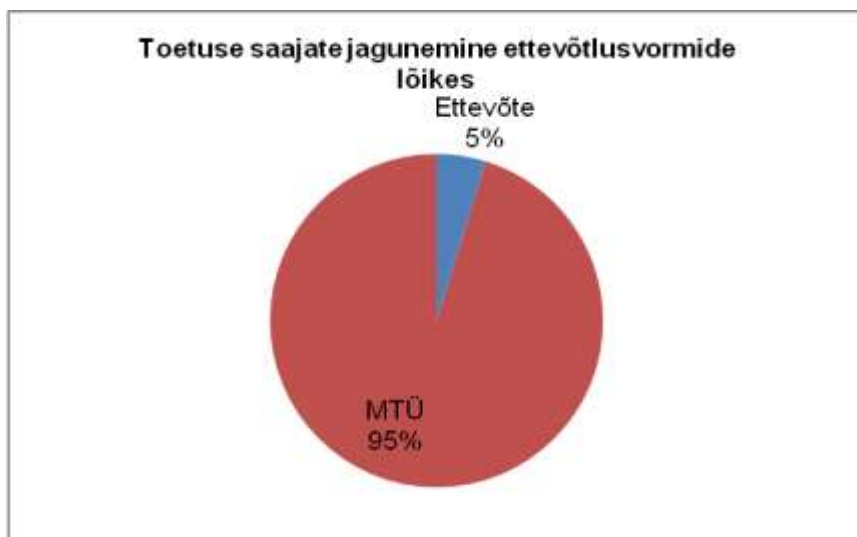
Jooniselt 4 võib näha, et maakondliku hindamiskomisjoni esindajate vanuseline jaotus on 30-39 aastaste, 40-49 aastaste ja 50-59 aastaste seas võrdselt jaotunud (30%). Vähem on vastanuid vanusegrupis 60 ja vanemad. Keskmise vanuse küsitletud maakondliku hindamiskomisjoni esindajate puhul oli 46,8 aastat. Jooniselt puudub vanusegrupp kuni 30 aastased seetõttu, et antud vanusegrupis küsitlusele vastanud puudusid. Kõige noorem küsitlusele vastanud maakondliku hindamiskomisjoni esindaja oli 33-aastane ja kõige vanem vastanu 65-aastane.

Küsitletud maakondliku hindamiskomisjoni esindajatest 64% olid naised ja 36% olid mehed.

2.2. Toetuse saajate üldandmed

Palun märkige oma ettevõtte või mittetulundusühingu tüüp.

Järgnevalt kirjeldatakse toetuse saajate üldist tausta, organisatsiooni tüüpi, eesmärke ja väljavaateid.



Joonis 5. Toetuse saajate jagunemine juriidilise vormi alusel, %

Meetmest 3.2 saavad toetust taotleda MTÜd, sihtasutused ja väikese ning keskmise suurusega ettevõtjad, kes tegutsevad maapiirkonnas. Joonis 5 kajastab ilmekalt, et 95% toetuse saajatest kuuluvad MTÜde alla. 5% toetuse saajatest kuulub ülejäänud juriidilise vormi alla (joonis 5). Küsitletud toetuse saajatest 90% vastasid, et nende mittetulundusühingu asutajateks olid **eraisikud**, 7% küsitletud toetuse saajatest vastasid, et nende mittetulundusühingu asutajateks olid eraisikud ja kohalik omavalitsus ning 3% toetuse saajatest vastasid, et nende mittetulundusühingu asutajateks olid eraisikud ja äriühingud.

Mittetulundusühingu loomise peamiseks eesmärgiks oli kohaliku külaelu edendamine, ühistegevuse taastamine ja ühistegevuseks võimaluste loomine ja väljaarendamine, piirkonna külade kultuurilisele, sotsiaalsele, hariduslikule ja majanduslikule arengule kaasaaitamine, eri põlvkondade kaasamine, kodukandi ja inimese väärtustamine ja sidemete tugevdamine, arvestades inimeste erivajadusi. Samuti oli eesmärgiks elukeskkonna, sealhulgas looduskeskkonna säilitamine ja paremaks muutmise, ajaloo- ja kultuuripärandi kaitsemisele kaasaaitamine.

Kuidas toimub mittetulundusühingu majandamine?

Järgnevalt kirjeldatakse toetuse saajate mittetulundusühingu majandamise tegevust. Küsitlusele vastanud toetuse saajate vastusest iga valdkonna lõikes on võetud keskmine, et luua üldpilt majandamise valdkondade osatähtsusest.

Tabel 4. Toetuse saajate MTÜ majandamine, %

Valdkond	Osatähtsus
Liikmemaks	11%
Tegevustoetus riigieelarvest	0%
Tegevustoetus kohaliku omavalitsuse eelarvest	34%
Erinevad toetused läbi projektide (Hasartmängumaksu Nõukogu, Vabaühenduste Fond vms)	37%
Väljaannete müük	1%
Teenuse pakkumine	17%
Muu	23%

Toetuse saajate MTÜ tähtsaimateks majandamise valdkondadeks on tegevustoetused kohalike omavalitsuste eelarvest ja erinevad toetused läbi projektide nagu näiteks Hasartmängumaksu Nõukogu, Vabaühenduste Fond jms (tabel 4). MTÜ majandamiselt on finantseerimise allikate osatähtsus tegevustoetus riigieelarvest 0%. Toetuse saajatest 23% on pakkunud MTÜ majandamise allikateks veel:

- annetused eraisikutelt, sponsorlus;
- sissetulek ürituste korraldamisest (piletite müük, laada kohamaksud jne);
- tasuta tehtav töö, seal hulgas juhendamine ja majandustööd.

Toetuse saajate MTÜ majandamise osatähtsus ei tule kokku 100%, kuna tegemist on toetuse saajate vastuste keskmisega ja MTÜ majandamise ressursi allikad on iga vastaja erinevalt kombineerinud. Küll aga tuleb iga toetuse saaja puhul eraldi 100% kokku.

MTÜde majandamiseks saadakse suurem osa finantsressursse läbi erinevate projektide ja tegevustoetusena kohaliku omavalitsuse eelarvest. Kohalikel omavalitsustel on valimisse sattunud toetuse saajate MTÜde majandamise osas suur roll.

Kohaliku omavalitsuse jaoks on kogukonna kaasamine oluline, kuna see tagab kohalike elanike haaratuse protsesside kujundamisse parema avaliku poliitika, muudab kohaliku omavalitsuse tegevuse läbipaistvamaks ja arusaadavamaks ning suurendab seeläbi usaldust omavalitsuse vastu, mis omakorda tugevdab kohaliku tasandi demokraatiat.

Osalemist, kaasa rääkimist ja seisukohtade kujundamist saab toetada läbi kodanike ühenduste ja kohalike seltside rahastamise. Kuna 81% küsitatud toetuse saajatest vastasid, et nende MTÜ tulevikuvaated on küllaltki head, siis võib järeldada, et nad on küllaltki jätkusuutlikud (joonis 6). Samuti saadakse 17% finantsressurssidest teenuse pakkumisest (tabel 4).

Kohalike omavalitsuste jaoks on tähtis, et nende vallas asuksid vabaaja veetmise võimalused kõigi vanusegruppide esindajate jaoks. Selleks, et MTÜd vabaaja veetmise keskuseid ja võimalusi üleval hoiaksid, on vaja neid toetada. Valimisse sattunud toetuse saajate MTÜde puhul võib järeldada, et neil võib tehtud olla partnerlusleping, mis põhineb koostööl kohalike omavalitsustega. Koostöö põhineb fikseeritud ülesannete täitmise rahastamisel, mis tähendab, et eelarvelised vahendid on suunatud otse ühenduse tegevuseks vajalike ruumide halduskulude katteks, töötajate palkadeks ja vajalikeks investeeringuteks.

Palun nimetage oma ettevõtte, sihtasutuse või mittetulundusühingu maksimaalselt kolm peamist tegevusala. Mitu töötajat oli Teie ettevõttes, sihtasutuses või mittetulundusühingus 2009. Aasta seisuga?

Valimisse sattunud ettevõtted ja mittetulundusühingud tegelevad peamiselt meelelahutus- ja kultuuriürituste korraldamisega, vabaaja veetmise võimaluste pakkumisega ja erinevate teenuste väljaarendamise ja pakkumisega. Valimisse sattunud toetuse saajatest üks küsitletav vastas, et tema MTÜs töötab 1 täisajaga töötaja, seitse toetuse saajat jättis küsimusele vastamata. Osalise tööajaga töötajaid märkisid 42 toetuse saajat kokku 9, kolm toetuse saajat jättis antud küsimusele vastamata.

Palun märkige oma ettevõtte või mittetulundusühingu asutamisaasta.

Enim ettevõtteid ja mittetulundusühinguid oli asutatud 2004. aastal (tabel 5). Üldiselt oli alates 2003. aastast 2007. aasta lõpuni soodne aeg ettevõtete ja ühingute asutamiseks. Üks põhjusi, miks 2003. aastast kuni 2007. aastani palju MTÜsid asutati, võis seisneda sellest, et enne Eesti Euroopa Liitu astumist ning peale seda on käivitatud mitmeid programme toetuse saamiseks.

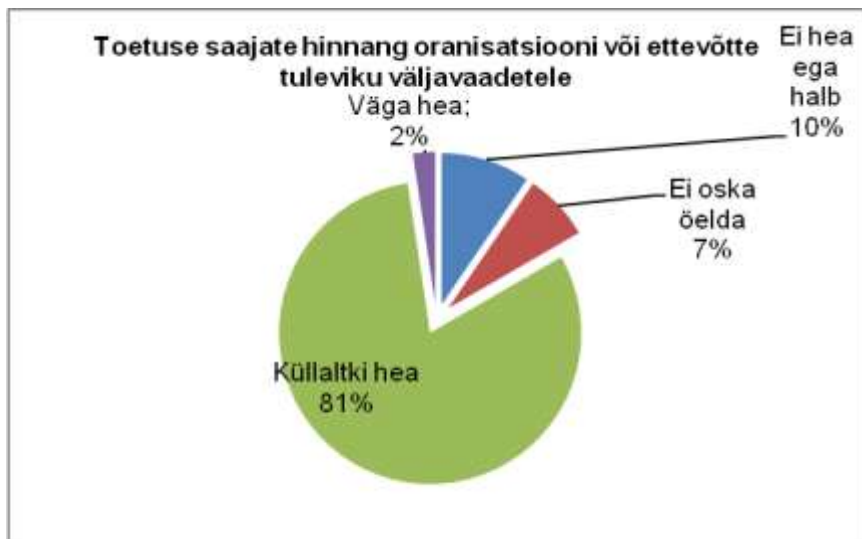
Tabel 5. Toetuse saanud ettevõtte, mittetulundusühingu asutamisaasta, toetust saanud ettevõtete arv ja osatähtsus

Asutamisaasta	Toetust saanud ettevõtete arv	Osatähtsus
1989	1	2%
1991	1	2%
1992	3	7%
1994	1	2%
1997	1	2%
1998	1	2%
2001	2	5%
2003	5	12%
2004	11	26%
2005	4	10%
2006	6	14%
2007	5	12%
2008	1	2%
KOKKU	42	100%

Alates 2003-2007. aastani võib nimetada ka kolmanda sektori aktiveerumise perioodiks. Hakati rohkem tähelepanu pöörama vabaaja veetmise võimaluste pakkumisele ja üle üldse kohalike elanike heaolule ning piirkonna üldisele heakorrale. Samuti hakati tähelepanu pöörama asjaolule, et järjest enam inimesi suundusid maal linna elama, sest maapiirkonnas on vähem töökohti ja vabaajaveetmise võimalusi kui linnapiirkonnas.

Kuidas Te hindate oma organisatsiooni või ettevõtte tuleviku väljavaateid?

81% toetuse saajatest peavad oma organisatsiooni või ettevõtte tuleviku väljavaateid küllaltki heaks, 2% toetuse saajatest peavad tuleviku väljavaateid väga heaks (joonis 6). Küllaltki halvaks tuleviku väljavaadet oma organisatsioonile või ettevõttele toetuse saajad ei pea.



Joonis 6. Toetuse saajate organisatsiooni või ettevõtte tuleviku väljavaated, %

Antud joonise põhjal võib järeldada, et organisatsiooni või ettevõtte esindajad on küllaltki positiivselt meelestatud tuleviku suhtes.

2.3. MAK meetme 3.2 toetatud tegevuste üldine mõju maapiirkonna elukeskkonnale

Alapeatükk kirjeldab, illustreerib ning analüüsib uuringu käigus saadud tulemusi – MAK meetme 3.2 toetus ja toetatud tegevuste üldine mõju maapiirkonna elukeskkonnale.

Millistest MAK meetmetest Te olete toetust saanud perioodil 2007-2009?

Järgnevalt kirjeldatakse, millistest meetmetest on toetuse saajad varem toetust saanud ja kas nad on ka muudest programmidest toetusi saanud ja kui on, siis millistest. Küsimustele vastasid valimisse sattunud 42 toetuse saajat.

Kõige enam saadi toetust perioodil 2007-2009 küsitlusele vastanud toetuse saajate seas ainult 3.2 meetmest, mille osakaal MAK meetmetest on 57% (tabel 6). Üsna suur osa (33%) toetuse saajaid olid toetust saanud meetmest 3.2 kombineeritult meetme 4 Leaderi toetusega. Mainitud oli ka Hasartmaksu Nõukogu koos Eesti Arendus Sihtasutusega (mainimiste arv 2), kuid antud asutused ei ole seotud MAK meetmetega. Üks toetuse saaja vastas, et tema on toetust saanud ainult meetmest 4 Leader.

Tabel 6. MAK meetme 3.2 toetuse kombineerumine teiste MAK meetmetega perioodil 2007-2009, %

MAK meetmed toetuse taotlemiseks	MAK meetme 3.2 toetuse kombineerimine teiste MAK meetmetega	Osakaal
Meede 3.2 Külade uuendamine ja arendamine	24	57%
Meede 4 Leader	1	2%
Meede 3.2 Külade uuendamine ja arendamine, Meede 4 Leader	14	33%
Meede 3.2 Külade uuendamine ja arendamine, Meede 4 Leader, Muu	3	7%
KOKKU	42	100%

Kas Te olete 2000. aastatel saanud muudest programmidest toetust?

Tabelist 7 võib näha, et toetust andvate muude programmide osas on 2000. aastatel toetust saanud kõige enam RAK 2004-2006 3. prioriteet (maaelu, põllumajandus ja kalandus) programmist. Toetuse saajate vastustest 58% mainiti muid toetust andvaid programme ja asutusi. Muu all vastasid toetuse saajad järgmisi asutusi: Päästeamet; Maavalitsus; Põllumajanduse registrite ja informatsiooniamet; Integratsiooni SA. Kuna tegemist on asutustega, siis võib toetuse saajate vastustest järeldada, et kursis olek toetust andvate programmide ja asutuste erinevuse puhul jääb teadmiste mõttes puudu.

Tabel 7. Programmid, kust toetuse saajad on toetust saanud 2000. aastatel

Toetust andvad programmid	Mainitud kordade arv	Osakaal
SAPARD programm 2000-2003	5	11%
RAK 2004-2006 3. prioriteet (maaelu, põllumajandus ja kalandus)	8	18%
MAK 2004-2006	6	13%
Muu	26	58%
KOKKU	45	100%

Mainiti ka Kohaliku Omaalgatuse Programmi, kust saadi 2000. aastatel toetust. Muu all vastasid 11 toetuse saajat, et nad ei ole toetust saanud muudest programmidest 2000. aastatel, mis tähendab seda, et see osa toetuse saajaid oli saanud toetust ainult MAK meetmetest.

Kuidas hindate MAK meetmest 3.2 toetust saanud projekti(de) üldist mõju maapiirkondade elukeskkonnale?

Järgnevalt analüüsitakse MAK meetmest 3.2 toetust saanud projektide mõju hinnanguid. Selleks küsitleti toetuse saajaid (vastas 42 küsitletavat), kohaliku omavalitsuse esindajaid (vastas 25 küsitletavat), kohalikke elanikke (vastas 116 küsitletavat, 29 küsitletavat jättis antud küsimuse

punktile vastamata) ja maakondliku hindamiskomisjoni esindajaid (vastas 8 küsitletavad, 3 küsitletavat jättis antud küsimuse punktile vastamata).

Läbi MAK meetme 3.2 nähakse võimalust parandada elukvaliteeti (infrastruktuur, teenuste parem kättesaadavus, mahajäetud hoonetele uue kasutuse leidmine) maal, mille tulemusel peaks eelduste kohaselt suurenema ka maapiirkonnas elavate inimeste arv. MAK meetme 3.2 „Külade uuendamine ja arendamine“ taotluste osalisest analüüsist selgus, et erinevate teenuste kättesaadavus maapiirkondades toetuse taotlemise hetkel oli kohati rahuldav, kui mitte öelda halb. Olukorra leevendamiseks nähti võimalust läbi 3.2 meetme. Tänu meetme 3.2 toetusele peaks 2/3 toetuse saajate hinnangul suurenema piirkonnas vaba aja veetmise võimalused ja vaba aja veetmise kohtade arv ning kohaliku identiteedi tunnetus. 1/3 toetuse saajate hinnangul muudab investeringuobjekt piirkonna atraktiivsemaks ning kohaliku ettevõtluse konkurentsivõimelisemaks.

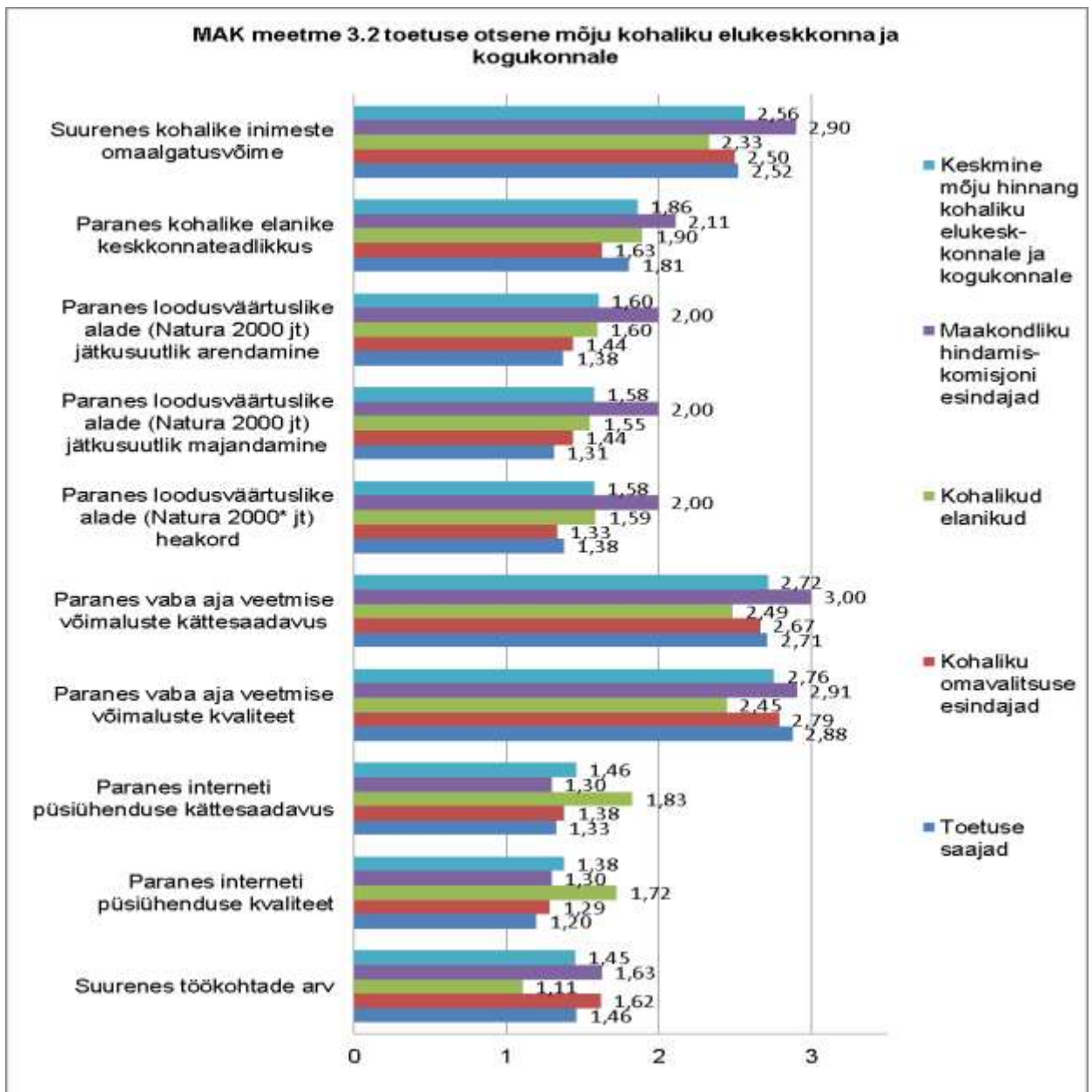
Tabel 8. MAK meetmest 3.2 toetust saanud projekti(de) mõju hinnang küsitletute gruppide lõikes, %

	Toetuse saaja	Kohaliku omavalitsuse esindaja	Kohalik elanik	Maakondliku hindamiskomisjoni esindaja
Mõju on märkimisväärne	96%	56%	34%	55%
Mõju on väike	2%	28%	17%	18%
Ei ole täheldanud märkimisväärset mõju	-	4%	9%	-
Ei oska öelda	2%	12%	20%	-
Ei vastanud küsimusele	-	-	20%	27%

Tabelist 8 ilmneb, et suurem osa küsitletutest hindavad **meetmest 3.2 toetust saanud projekti või projektide mõju nende maapiirkonna elukeskkonnale märkimisväärseks**. Kõige kõrgemaks hindavad projekti või projektide mõju märkimisväärseks toetuse saajad (96% ülejäänud hinnangutest). Mõningad kohaliku omavalitsuse esindajad ning kohalikud elanikud ei ole tähendanud märkimisväärset mõju.

Kas MAK meetme 3.2 toetused mõjutasid otseselt kohalikku elukeskkonda ja kogukonda järgmistel viisidel?

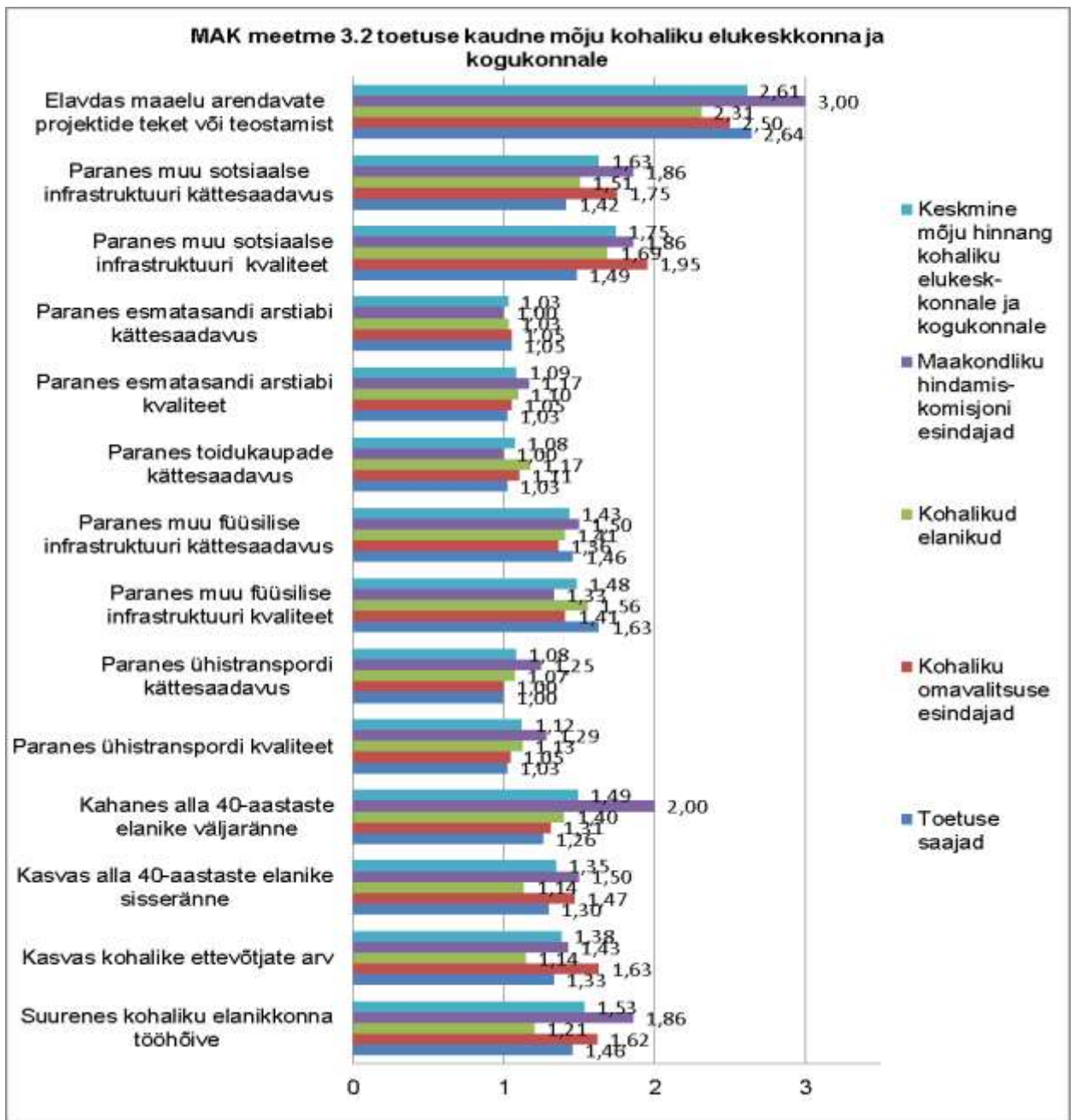
Järgnevalt vaadeldakse MAK meetme 3.2 toetuse otsest ja kaudset mõju sihtgrupiti kohalikule elukeskkonnale ja kogukonnale. Joonisel 7 on välja toodud MAK meetme 3.2 toetust saanud projekti(de) otsene mõju elukeskkonnale ja kogukonnale. Samuti on välja toodud kõikide sihtgruppide (toetuse saajad, kohaliku omavalitsuse esindajad, kohalikud elanikud, maakondliku hindamiskomisjoni esindajad ja liikmed) arvamuste keskmine.



Joonis 7. MAK meetme 3.2 toetuse otsene mõju elukeskkonna ja kogukonnale sihtgruppide lõikes, skaala olulisel määral = 3, vähesel määral = 2, üldse mitte = 1, ei oska öelda = 0

Kas MAK meetme 3.2 toetused mõjutasid kaudselt kohalikku elukeskkonda ja kogukonda järgmistel viisidel?

Samuti toodi välja MAK meetme 3.2 toetust saanud projekti(de) kaudne mõju elukeskkonnale ja kogukonnale ning seda sihtgruppide (toetuse saajad, kohaliku omavalitsuse esindajad, kohalikud elanikud, maakondliku hindamiskomisjoni esindajad ja liikmed) lõikes (joonis 8).



Joonis 8. MAK meetme 3.2 toetuse kaudne mõju elukeskkonna ja kogukonnale sihtgruppide lõikes, skaala olulisel määral = 3, vähesel määral = 2, üldse mitte = 1, ei oska öelda = 0

Toetuse saajate küsitlemisel tuli välja, et kõige enam on MAK meetmest 3.2 toetust saanud projekt või projektid mõjutanud **otseselt vaba aja veetmise võimaluste kvaliteeti ning kättesaadavust, samuti suurendanud oluliselt kohalike inimeste omaalgatusvõimet**. Kõige vähem on otseselt mõjutanud MAK meetmest 3.2 toetust saanud projektid interneti püsiühenduse kvaliteeti (joonis 7). MAK meetmest 3.2 toetust saanud projektid elavdasid **kaudselt** kõige enam maaelu arendavate projektide teket või teostamist (joonis 8).

Kohalike omavalitsuste küsitlemisel tuli välja, et kõige enam on MAK meetmest 3.2 toetust saanud projekt(id) olulisel määral **otseselt mõjutanud vaba aja veetmise võimaluste kvaliteeti**

ning kättesaadavust, samuti on toetus suurendanud kohalike elanike omaalgatusvõimet. MAK meetmest 3.2 toetust saanud projektid avaldasid otseselt kõige vähem mõju interneti püsiühenduse kvaliteedi paranemisele (joonis 7). MAK meetmest 3.2 toetust saanud projektid mõjutasid **kaudselt** olulisel määral maaelu arendavate projektide tekkimise või teostamise elavdamist (joonis 8).

Kohalikud elanikud vastasid, et olulisel määral on MAK meetmest 3.2 toetust saanud projekt(id) mõjutanud **otseselt vaba aja veetmise võimaluste kvaliteeti ning kättesaadavust, samuti on toetus suurendanud kohalike elanike omaalgatusvõimet.** MAK meetme 3.2 toetust saanud projektid mõjutasid otseselt kõige vähem töökohtade arvu (joonis 7). Toetus elavdas olulisel määral **kaudselt** maaelu arendavate projektide teket või teostamist. (joonis 8)

Maakondliku hindamiskomisjoni esindajad täheldasid MAK meetmest 3.2 saadud toetuse **otsest olulist mõju vaba aja veetmise võimaluste kvaliteedi ja kättesaadavuse paranemisele, samuti on toetus suurendanud kohalike elanike omaalgatusvõimet.** MAK meetme 3.2 toetus avaldas otsest mõju kõige vähem interneti püsiühenduse kvaliteedile ja kättesaadavusele (joonis 7). Toetust saanud projektid elavdasid kaudselt olulisel määral maaelu arendavate projektide teket või teostamist. Samuti on maakondlike hindamiskomisjoni esindajate hinnangul kahanenud vähesel määral alla 40-aastaste elanike väljaränne (joonis 8). Samuti ei ole Eesti Statistikaameti andmetele tuginedes valimisse sattunud valdades elavate 40-aastaste rahvaarv oluliselt muutunud, kusjuures arvestatud on ka rännet.

Kokkuvõtvalt võib järeldada, et **MAK meetmest 3.2 toetust saanud projektid on mõningal määral sotsiaalset jätkusuutlikkust maapiirkondades suurendanud ja seda identiteedi ühtsuse ja tegusa kodanikuühiskonna aspektidest lähtuvalt.** MAK meetmest 3.2 toetust saanud projektid on kõige enam otseselt mõjutanud **vabaaja veetmise võimaluste kvaliteeti ja kättesaadavust ning suurendanud kohalike elanike omaalgatusvõimet.** Kaudselt on MAK meede 3.2 toetust saanud projektid elavdanud maaelu arendavate projektide teket või teostamist. Kõige vähem on MAK meetmest 3.2 toetust saanud projektid otseselt mõjutanud interneti püsiühenduse kättesaadavust ja kvaliteeti.

Joonisel 8 loetletud valdkondadest (ühistransport, arstiabi, jaekaubandus) ei kuulu MAK meetme 3.2 raames toetamisele ning seega MAK meetmest 3.2 toetust saanud projektide nii otsene kui ka kaudne mõju peaaegu puudub antud valdkondadele. Multifunktsionaalse keskuse ehitamisel võib tekkida kaudne mõju ühistranspordi ühenduse suurenemisele läbi naaberpiirkonna elanike huvi antud keskuse vastu.

Kas Te olete kursis MAK meetme 3.2 eesmärkide ja toetatavate valdkondadega?

Järgnevalt vaadeldakse informeeritust MAK meetme 3.2 eesmärkide ja toetatavate valdkondadega. Küsimus esitati kohalikele elanikele ja kohaliku omavalitsuse esindajatele.

Kohalikud elanikud on tunduvalt vähem kursis MAK meetme 3.2 eesmärkide ja toetatavate valdkondadega võrreldes kohalike omavalitsuste esindajatega (tabel 9). Seevastu 41% kohalikest elanikest on vähesel määral kursis meetme 3.2 eesmärkide ja toetatavate valdkondadega. MAK meetme 3.2 eesmärkidest ja toetatavatest valdkondadest ei tea 30% kohalikest elanikest. Kohalike omavalitsuste esindajate seas ei ole ühtegi küsitlusele vastanut, kes ei tea MAK meetmest 3.2 midagi. Enamus kohalike omavalitsuste esindajatest teab kas täielikult või vähesel määral MAK meetmest 3.2.

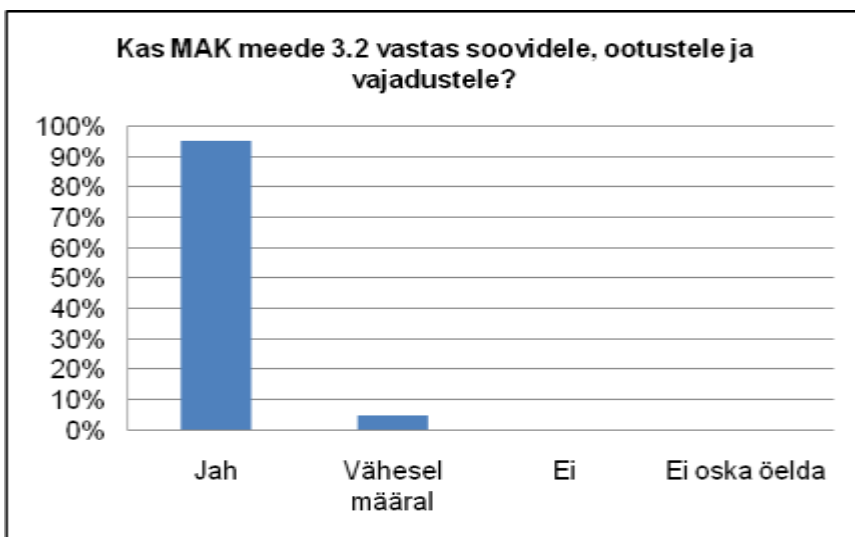
Tabel 9. Informeeritus MAK meetme 3.2 eesmärkidest ja toetatavatest valdkondadest kohalike elanike ja kohalike omavalitsuste esindajate seas, %

Kas Te olete kursis MAK meetme 3.2 eesmärkide ja toetatavate valdkondadega?	Kohalik elanik	Kohaliku omavalitsuse esindaja
Jah	13%	76%
Vähesel määral	41%	20%
Ei	30%	-
Ei oska öelda	10%	4%
Ei vastanud küsimusele	6%	-

Kokkuvõtvalt võib järeldada, et kohalike elanike puhul tuleb MAK meetme 3.2 eesmärkide ja toetatavate valdkondadega seotud kursisoleku taset oluliselt tõsta näiteks läbi infopäevade.

Kas MAK meede 3.2 vastas ootustele, soovidele ja vajadustele?

Antud küsimus esitati toetuse saajatele. Küsimuse põhjal selgitatakse, kas MAK meede 3.2 täitis toetuse saajate ootused, soovid ja vajadused. 95% toetuse saajate puhul vastab MAK meede 3.2 nende soovidele, ootustele ja vajadustele, mis tähendab seda, et 3.2 meede täidab oma eesmärgi. 5% ulatuses toetuse saajaid on vähesel määral rahul MAK 3.2 meetmega ning rahulolematuid ei ole. (joonis 9)



Joonis 9. MAK meetme 3.2 vastavus soovidele, ootustele ja vajadustele toetuse saajate seas, %

Mis võiks MAK meetmes 3.2 teisiti olla?

Antud küsimusega selgitatakse välja, mis võiks MAK meetmes 3.2 teisiti olla. Küsimusele vastanud toetuse saajad, kohaliku omavalituse esindajad, kohalikud elanikud ja maakondliku hindamiskomisjoni esindajad leidsid et:

- Menetlemise aeg on liiga pikk ja keeruline protsess ning otsustamise ja menetlemise tähtajad võiksid olla oluliselt lühemad.
- Toetust taotleval inimesel on keeruline leida rahastust projekti alustamiseks. MTÜdel on raske projekte rahastada tagant järgi, sellisel juhul võiks toetuse rahad laekuda ettemaksena, mis aitaks Euroopa Liidu rahasid kasutada tõhusamalt ja julgustaks MTÜsid investeringuid tegema. Pankadega laenulepingute sõlmimise tasud on liiga kõrged, mis piiravad MTÜde projektide rahastamist.
- Peaks vältima Leader meetme rahastamisvõimaluste kattuvust 3.2 meetmega.
- Meetme ideoloogia on paigas ja toetusinstrumendina väga vajalik.

Esitatud lahtisele küsimusele vastasid 26 kohalikku elanikku, 12 kohaliku omavalitsuse esindajat, 40 toetuse saajat ja 7 maakondliku hindamiskomisjoni esindajat.

2.4. MAK meetme 3.2 toetuse mõju toetuse saajate seas

Alapeatükk annab spetsiifilisema ülevaate toetuse saajate peamisest investeringuobjektist, investeringutoetuse saamiseks vajalikust omafinantseeringust, projekti elluviimise tõenäosusest ilma investeringutoetuseta, investeringuobjekti majandamisest ja toetuse saajate üldandmetest.

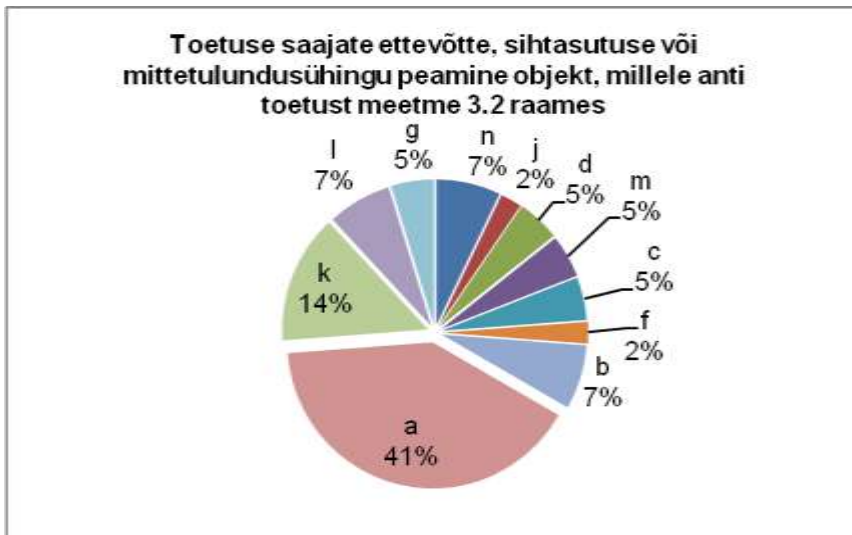
Mis oli Teie ettevõtte, sihtasutuse või mittetulundusühingu peamine objekt, millele Te meetmest 3.2 toetust saite?

Esmalt analüüsitakse toetuse saajate ettevõtte, sihtasutuse või MTÜ peamisi objekte, mis said toetuse meetmest 3.2. Siin mõeldakse peamise objekti all rahalises mõttes kõige kallimat objekti.

Valida oli järgnevate objektide vahel:

- a. **Seltsimaja, kultuurimaja, spordisaali** või muu sellise teistele isikutele kasutamiseks avatud uue või olemasoleva hoone või hoone osa ehitamine
- b. **Pargi, haljasala, puhkeala** või muu sellise teistele isikutele kasutamiseks avatud rajatise rajamine või parendamine
- c. **Mängu- või spordiväljaku** või muu sellise teistele isikutele kasutamiseks avatud vaba aja veetmise rajatise rajamine või parendamine
- d. **Külaplatsi** (lõkkeplats, kiigeplats vms) või muu sellise teistele isikutele kasutamiseks avatud rajatise rajamine või parendamine
- e. **Matkaraja, terviseraja või õpperaja** või muu sellise teistele isikutele kasutamiseks avatud rajatise rajamine või parendamine
- f. **Paadisilla** või muu sellise teistele isikutele kasutamiseks avatud rajatise rajamine või parendamine
- g. **Ujumiskoha** või muu sellise teistele isikutele kasutamiseks avatud rajatise rajamine või parendamine
- h. Küla tutvustava **püsiviida ja -kaardi** ostmine
- i. **Multifunktsionaalse teeninduskeskuse** ehitamine
- j. **Kasutuses mitteoleva ja taaskasutuseks sobimatu** põllumajandusliku hoone lammutamine
- k. **Seltsimaja, kultuurimaja, spordisaali** või muu teistele isikutele kasutamiseks avatud hoone ruumide **sisustus**
- l. **Sporditarvikute** ostmine
- m. **Muusikariistade** või muusikariistaga seotud vahendite ostmine
- n. **Eesti rahvariiete** ostmine
- o. Teistele isikutele kasutamiseks **avatud infopunkti** uue või olemasoleva hoone ehitamine
- p. Teistele isikutele kasutamiseks **avatud infopunkti sisustuse** või infotehnoloogiaseadme (riist- ja tarkvara) ostmine

Järgnevalt vaadeldakse, milline investeringuobjekt on rahalises mõttes kõige kallim (edaspidi võrdsustub rahalises mõttes kallim investeringuobjekt peamise investeringuobjektiga) olnud toetuse saajate jaoks (joonis 10).



Joonis 10. Toetuse saajate ettevõtte, sihtasutuse või mittetulundusühingu peamine objekt, millele anti toetust meetme 3.2 raames, %

Joonis näitab ilmekalt seda, et peamine objekt, millele meetmest 3.2 toetust saadi oli **seltsimaja, kultuurimaja, spordisaali** või muu sellise teistele isikutele kasutamiseks avatud uue või olemasoleva hoone või hoone osa ehitamine, mida näitab suurim vastanute osakaal toetuse saajate seas (41%). Toetuse saajatest 14% arvavad, et üsna kulukas on ka **seltsimaja, kultuurimaja, spordisaali** või muu teistele isikutele kasutamiseks avatud hoone ruumide **sisustamine**.

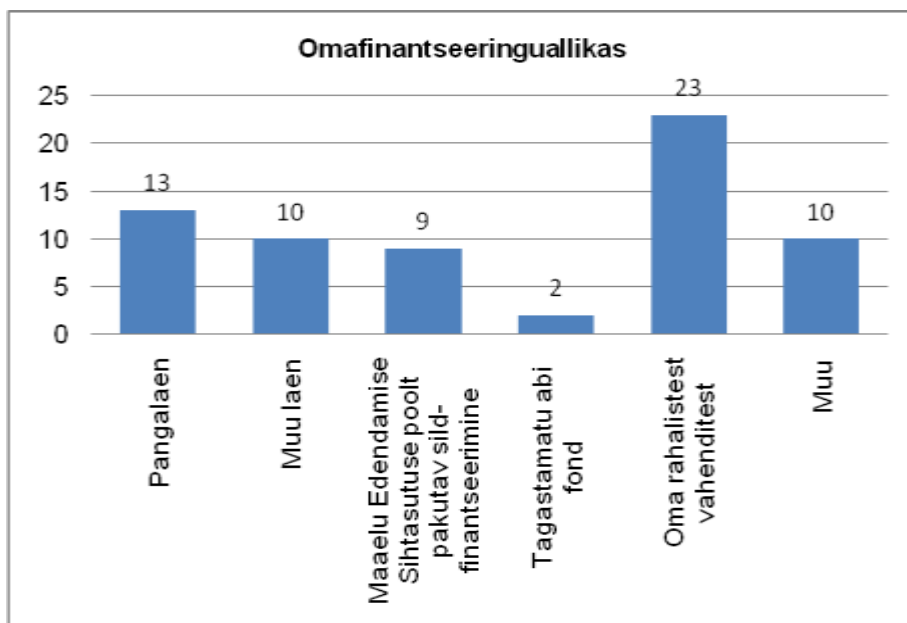
Vähem kulukamateks investeeringuobjektideks peavad toetuse saajad (2% vastanutest) **paadisilla** või muu sellise teistele isikutele kasutamiseks avatud rajatise rajamist või parendamist ja ka **kasutuses mitteoleva ja taaskasutuseks sobimatu** põllumajandusliku hoone lammutamist.

Millega Teie organisatsioon või ettevõtte kattis investeeringutoetuse saamiseks vajaliku omafinantseeringu?

Antud küsimusele vastasid kõik toetuse saajad.

Enamus toetuse saajaid kattis investeeringutoetuse saamiseks vajaliku omafinantseeringu **oma rahalistest vahenditest** (joonis 11). Samuti võeti vajaliku omafinantseeringu katmiseks **pangalaenu**. Tagastamatu abi fondi kasutati omafinantseeringu katmiseks kõige vähem.

Muud omafinantseeringuallikad olid näiteks laenud ja annetused eraisikutelt, abi sponsoritelt, eraisikutest asutajate sissemaksed ja kohaliku omavalitsuse abi ning liikmemaksud. Muu omafinantseeringu osas oli kõige enam saadud abi omavalitsustelt.



Joonis 11. Toetuse saajate omafinantseeringu allikad, mainitud kordade arv

Samuti oli juhtumeid, kus taotleja leidis vajaliku omafinantseeringu mitmest allikast näiteks:

- pangalaen ja oma rahaline vahend;
- pangalaen, Maaelu Edendamise Sihtasutuse poolt pakutav sildfinantseerimine;
- pangalaen, Maaelu Edendamise Sihtasutuse poolt pakutav sildfinantseerimine, Tagastamatu abi fond, omarahalistest vahenditest.

Samuti küsiti projekti elluviimise ja sama suures mahus elluviimise tõenäosust meetme 3.2 toetuseta. Küsitletud toetuse saajatest 69% vastas, et ilma meetme 3.2 toetuseta ei oleks nad tõenäoliselt projekti ellu viinud, seevastu 5% toetuse saajaid oleksid projekti tõenäoliselt ka ilma meetme 3.2 toetuseta ellu viinud. 26% toetuse saajatest oleks võib-olla projekti ellu viinud.

Küsitletud toetuse saajatest 71% vastas, et ei oleks tõenäoliselt projekti samas mahus ellu viinud ja 2% vastanutest arvas, et oleks tõenäoliselt projekti ellu viinud samas mahus. 21% toetuse saajatest oleks projekti võib olla samas mahus ellu viinud ilma meetme 3.2 toetuseta. Küsitletud toetuse saajatest 6% vastanutest ei osanud vastata ega midagi arvata. Siit võib järeldada, et MAK meetmel 3.2 on suur roll projekti elluviimise tõenäosuse osas, sest ilma MAK meetme 3.2 toetuseta poleks tõenäoliselt projekte ellu viidud ning seda kas täies või osalises mahus.

Kuidas toimus toetust saanud investeeringuobjekti majandamine?

Investeeringuobjekti majandamise osatähtsus on leitud küsimusele vastanud toetuse saajate vastuste keskmise näol.

Tabel 10. Toetuse saajate toetust saanud investeringuobjekti majandamine, %

Valdkond	Osatähtsus
Liikmemaks	18%
Tegevustoetus riigieelarvest	11%
Tegevustoetus kohaliku omavalitsuse eelarvest	51%
Erinevad toetused läbi projektide (Hasartmängumaksu Nõukogu, Vabaühenduste Fond vms)	20%
Teenuse pakkumine	34%
Muu	39%

Kõige enam saadakse (keskmiselt 51%) rahalist abi investeringuobjekti majandamiseks tegevustoetusena kohaliku omavalitsuse eelarvest (tabel 10). Samuti pakuti investeringuobjekti majandamiseks järgmisi allikaid:

- annetused, vabatahtlik töö;
- oma ürituste korraldamine;
- omafinantseering;

Enamasti domineerib väljapakutud investeringuobjekti majandamiseks toetust saanud allikateks annetused ja vabatahtlik töö.

Toetuse saajate MTÜ majandamise osatähtsus tabelis 10 ei võrdu 100%, kuna tegemist on toetuse saajate vastuste keskmisega ja MTÜ majandamise ressursi allikad on iga vastaja erinevalt kombineerinud. Küll aga tuleb iga toetuse saaja puhul vastuse tulemus kokku 100% jaotusega.

Toetuse saajatest 81% vastasid, et toetust saanud investeringuobjekti majandamisel probleeme ei ilmnenud. Seevastu 8% vastanutel ilmnisid vähesel määral investeringuobjekti majandamisel mõningaid probleeme. Näiteks kahe toetuse saaja puhul ilmnis seisukoht, et kohalikul omavalitsusel puudub nägemus edasise osas. Samuti on neile jäänud lahtiseks küsimuseks, kas MTÜ-le jäävad ainult kohustused ja kohalikule omavalitsusele õigused ning sellega kaasneb probleem kavandada pikaajalisi tegevusi, kuna seisukohti ei kujundata. Veel on probleemiks välja toodud ka teenustasude tasumine, mille eest on viimane aasta tasutud liikmemaksudest ja inimeste abiga.

Toetuse saajad on enam jaolt finantsressursse saanud oma mittetulundusühingu majandamiseks tegevustoetusena kohalike omavalitsuste eelarvest ning muid erinevaid toetusi läbi projektide (tabel 4). Investeringuobjekti majandamiseks saadakse enamus finantsressursse läbi tegevustoetuste kohalike omavalitsustelt. **Kohalikel omavalitsustel on suur roll nii toetuse saajate MTÜ enda majandamise osas kui ka toetuse saajate toetust saanud**

investeeringuobjekti majandamise osas, mis näitab seda, et kohalike omavalitsuste jaoks on MTÜde roll kohaliku arengu tagamisel väga tähtis. Seega on mõningate MTÜde jätkusuutlikus tagatud (eriti need MTÜd, kelle projektid on seotud maapiirkonna elukeskkonna atraktiivsuse ja elukvaliteedi parandamisega). MTÜ arenguvõimalused on omavalitsuste lõikes erinevad ja need erinevused on paljuski seotud omavalitsuse tulubaasiga – jõukamates valdades on elanike osalemine MTÜdes aktiivsem.

2.5. Hinnang toetust saanud investeeringuobjektile

Alapeatükis antakse maakondlike hindamiskomisjonide esindajate hinnang aastatel 2008–2009 toetust saanud investeeringuobjektide vastavusele MAK meetme 3.2 eesmärkidele. Objektid olid jagatud kuude gruppi:

1. seltsimaja, kultuurimaja, spordisaali või muu sellise teistele isikutele kasutamiseks avatud uue või olemasoleva hoone või hoone osa ehitamine;
2. pargi, haljasala, puhkeala, mängu- või spordiväljaku, külaplatsi (lõkkeplats, kiigeplats vms), matkaraja, terviseraja või õpperaja, paadisilla, ujumiskoha või muu sellise teistele isikutele kasutamiseks avatud rajatise rajamine või parendamine ning küla tutvustava püsiviida ja –kaardi ostmine;
3. multifunktsionaalse teeninduskeskuse ehitamine;
4. kasutuses mitteoleva ja taaskasutamiseks sobimatu põllumajandusliku hoone lammutamine;
5. seltsimaja, kultuurimaja, spordisaali või muu teistele isikutele kasutamiseks avatud hoone ruumide sisustus, sporditarvikud, muusikariistad ja sellega seotud vahendid ning eesti rahvariided;
6. teistele isikutele kasutamiseks avatud infopunkti uue või olemasoleva hoone ehitamine, sisustuse ostmine ning selles kasutatava infotehnoloogiaseadmete (riist- ja tarkvara) ostmine.

Palun hinnake objekte objekti gruppide lõikes ning üksnes neid objekte, mis said aastatel 2008-2009 toetust

Maakondliku hindamiskomisjoni esindaja pidi hindama objekte objekti gruppide lõikes ning üksnes neid objekte, mis said 2008.–2009. aastal toetust. Iga küsimuse taha märgiti punktide vahemik, kui mitu punkti võiks vastav objekt anda. Iga objektide grupi punktide summa pidi jääma 0-55 punkti vahemikku.

Antud hinnangud on küsitlusel osalenud maakondliku hindamiskomisjoni esindajate vastuste keskmised väärtused. Kõige enam on punkte saanud seltsimaja, kultuurimaja, spordisaali või muu sellise teistele isikutele kasutamiseks avatud uue või olemasoleva hoone või hoone osa ehitamine, mis tähendab seda, et antud punkt vastab maakondlike hindamiskomisjoni esindajate jaoks MAK meetme 3.2 püstitatud eesmärkidele kõige enam (tabel 11).

Tabel 11. Hinnang toetust saanud objektide vastavusele MAK meetme 3.2 eesmärkidele, keskmine

Vastavus toetuse eesmärkidele	Punktide vahemik	Objektide grupid					
		1	2	3	4	5	6
Kas investeeringuobjektid suurendavad elukeskkonna atraktiivsust?	0-5	4,55	4,36	3,13	2,13	4,00	2,80
Kas investeeringuobjektid suurendavad maapiirkonna elukvaliteeti?	0-10	8,18	7,18	6,63	2,00	7,45	5,30
Kas investeeringuobjektid suurendavad elanikkonna omaalgatust ja koostöötahet ning tugevdavad sotsiaalseid suhteid?	0-10	8,64	8,09	5,38	2,25	7,82	4,60
Kas küladel (alevikel, aleveil, väikelinnadel) on olemas arengukavad ning millisel määral on nende koostamise protsessi kaasatud elanikud?	0-15	10,55	10,27	8,63	5,25	9,45	7,70
Kas investeeringuobjektide kavandatav majandamine on tegelikkuses teostatav?	0-10	7,09	7,55	5,00	4,75	7,82	5,80
Kas investeeringuobjektide kavandatav kasutajate arv on vastavuses investeeringuobjektide tegemise kulutustega?	0-5	4,09	4,09	3,25	1,88	4,36	3,30
KOKKU		43,09	41,55	32,00	18,88	40,91	29,50

Kõige vähem vastavad MAK meetme 3.2 püstitatud eesmärkidele kasutuses mitteoleva ja taaskasutamiseks sobimatu põllumajandusliku hoone lammutamine.

Palun andke hinnang toetust saanud objektide vastavusele oma maakonna arenguvajadustele.

Järgnevalt antakse hinnang maakondlike hindamiskomisjonide esindajate poolt toetust saanud objektide vastavusele oma maakonna arenguvajadustele. Objektid on jagatud kuude gruppi (vt lk. 25 gruppide jaotust) ning antakse hinnang objektidele objekti gruppide lõikes ja hinnatakse üksnes neid objekte, mis on saanud 2008.-2009. aastal toetust. Iga objekti grupi punktide summa jäi 0-45 punkti vahele.

Maakondliku hindamiskomisjoni esindajate hinnangul vastab maakonna arenguvajadustele kõige enam seltsimaja, kultuurimaja, spordisaali või muu sellise teistele isikutele kasutamiseks avatud uue või olemasoleva hoone või hoone osa ehitamisel toetust saanud objektid (tabel 12). Vähem vastab maakonna arenguvajadustele maakondliku hindamiskomisjoni esindajate hinnangul

kasutuses mitteoleva ja taaskasutamiseks sobimatu põllumajandusliku hoone lammutamisel toetust saanud objektid.

Tabel 12. Hinnang toetust saanud objektide vastavusele oma maakonna arenguvajadustele

Investeeringu vastavus maapiirkonna arenguvajadustele	Punktide vahemik	Objektide grupid					
		1	2	3	4	5	6
Kas investeeringuobjektid vastavad piirkondlikus arengukavas sätestatud arengueeldustele?	0-5	4,18	4,00	3,38	2,00	3,73	2,60
Kas investeeringuobjektid vastavad piirkondlikus arengukavas sätestatud strateegilistele eesmärkidele või arengusuundadele?	0-10	7,55	7,00	5,63	3,50	6,45	4,70
Kas investeeringuobjektidega on arvestatud piirkondlikus arengukavas märgitud tegevustes?	0-10	7,09	6,91	5,38	3,88	6,45	4,80
Kas investeeringuobjektid säilitavad maapiirkonna kultuuripärandit ja parandavad selle kvaliteeti?	0-10	7,18	6,73	4,38	3,38	7,18	3,80
Millisel määral on investeeringud vajalikud hoonete ehituse lõpetamiseks?	0-10	7,45	4,36	4,63	2,13	4,91	3,30
KOKKU		33,45	29,00	23,38	14,88	28,73	19,20

Kokkuvõtvalt võib öelda, et hinnangud toetust saanud objektide vastavus MAK meetme 3.2 püstitatud eesmärkidele ja vastavus maakonna arenguvajadustele on ühtsed. **Kõige enam vastab nii MAK meetme 3.2 eesmärkidele kui ka maakonna arenguvajadustele seltsimaja, kultuurimaja, spordisaali või muu sellise teistele isikutele kasutamiseks avatud uue või olemasoleva hoone või hoone osa ehitamisel toetust saanud objektid.**

2.1. Arengukava

Alapeatükis analüüsitakse piirkondlike arengukavade seoseid arengudokumentidega, meetme 3.2 toetuse taotlemise aluseks olevaid arengukavasid ja koostöö tegemist kohalike omavalitsustega ja/või maavalitsusega.

Kas piirkondlikul arengukaval on seos järgmiste arengudokumentidega?

Analüüsi teostamiseks küsitleti toetuse saajaid, kohaliku omavalitsuse esindajaid ja maakondliku hindamiskomisjoni esindajaid.

Piirkondlikel arengukavadel on väga tugev seos kohaliku omavalitsuse arengukavaga (tabel 13). Kohaliku omavalitsuse esindajatest 9% peavad seotust kohaliku omavalitsuse arengukavaga puudulikuks, kuid arvavad, et see võiks olla seotud.

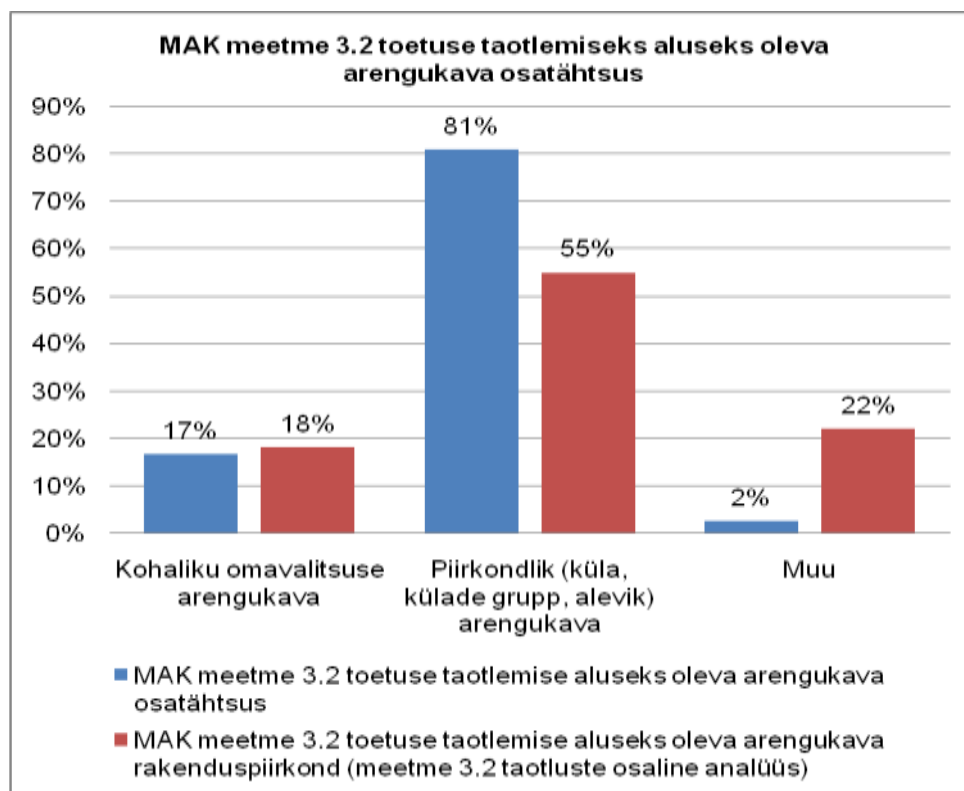
Tabel 13. Maakonna piirkondlike arengukavade seotus kohalike omavalitsuste ja maakondlike arengudokumentidega, %

Seos on olemas			
Arengudokumendid	Toetuse saajad	Kohaliku omavalitsuse esindajad	Maakondliku hindamiskomisjoni esindajad
Kohaliku omavalitsuse arengukavaga	97%	91%	100%
Kohaliku omavalitsuse üldplaneeringuga	76%	91%	18%
Maakonna arengustrateegiaga	52%	61%	36%
Maakonna planeeringuga	28%	48%	18%
Seos puudub, kuid võiks olla			
Arengudokumendid	Toetuse saajad	Kohaliku omavalitsuse esindajad	Maakondliku hindamiskomisjoni esindajad
Kohaliku omavalitsuse arengukavaga	-	9%	-
Kohaliku omavalitsuse üldplaneeringuga	6%	9%	55%
Maakonna arengustrateegiaga	18%	30%	27%
Maakonna planeeringuga	16%	30%	18%
Seos puudub			
Arengudokumendid	Toetuse saajad	Kohaliku omavalitsuse esindajad	Maakondliku hindamiskomisjoni esindajad
Kohaliku omavalitsuse arengukavaga	-	-	-
Kohaliku omavalitsuse üldplaneeringuga	3%	-	-
Maakonna arengustrateegiaga	6%	-	9%
Maakonna planeeringuga	19%	4%	9%
Ei oska öelda			
Arengudokumendid	Toetuse saajad	Kohaliku omavalitsuse esindajad	Maakondliku hindamiskomisjoni esindajad
Kohaliku omavalitsuse arengukavaga	3%	-	-
Kohaliku omavalitsuse üldplaneeringuga	15%	-	27%
Maakonna arengustrateegiaga	24%	9%	27%
Maakonna planeeringuga	38%	17%	55%

Muu all vastasid kohalike omavalitsuste esindajad, et maakonna piirkondlik arengukava on seotud ettevõtjate arenguplaanidega, toetuse saajate arengukavad turismi arengukavaga ja maakondliku hindamiskomisjoni esindajate maakonna piirkondlik arengukava Leaderi-piirkondliku arengukavaga, küla või piirkonna arengukavaga.

Missugune arengukava oli MAK meetme 3.2 toetuse taotlemise aluseks?

Toetuse saajatest 81% vastasid, et nende jaoks oli piirkondlik arengukava MAK meetmest 3.2 toetuse taotlemise aluseks, 17% toetuse taotlejatele oli toetuse taotlemiseks aluseks kohaliku omavalitsuse arengukava (joonis 12). Ühele toetuse taotlejale oli MAK meetmest 3.2 toetuse taotlemise aluseks spordiklubi arengukava.



Joonis 12. MAK meetmest 3.2 toetuse taotlemise aluseks olev arengukava, %

Võrdluseks on MAK meetme 3.2 toetuse taotlemise aluseks oleva arengukava osatähtsusele ka MAK meetme 3.2 „Külade uuendamine ja arendamine“ taotluste osalises analüüsis olev toetuse taotlemise aluseks oleva arengukava rakenduspiirkond. MAK meetme 3.2 „Külade uuendamine ja arendamine“ taotluste osalises analüüsi järgi jaotusid toetuse saajad arengukava rakenduspiirkonna alusel samuti kolme gruppi: 1) piirkondlik arengukava (55% toetuse saajatest), 2) kohaliku omavalitsuse arengukava (18% toetuse saajatest) ja 3) muu (22% toetuse saajatest). 22% puhul oli raske määratleda, kas tegu oli asutusüksuse või kohaliku omavalitsuse arengukavaga.

Kas arengukava koostajad tegid piirkondliku arengukava koostamisel koostööd kohaliku omavalitsuse ja/või maavalitsusega?

Suurem osa toetuse saajaid (66%) ja kohalikud omavalitsuse esindajaid (74%) olid arvamisel, et arengukava koostajad tegid piirkondliku arengukava koostamisel koostööd kohaliku omavalitsuse ja/või maavalitsusega (tabel 14). Koostööd kohalike omavalitsustega ja/või maavalitsustega tehti järgmistel viisidel:

- Viidi läbi arutus kohaliku omavalitsusega, mil viisil parandab objekt piirkonna maaelu kvaliteeti.
- Vastavate õppuste ja koolituste korraldamine kohaliku omavalitsuse poolt.
- Kohalike omavalitsuste kaasamine arengukava koostamisprotsessi, arvestatakse arengukava koostamisel kohaliku omavalitsuse arengukava, suuremate projektide puhul arutatakse koostöövõimalusi.
- Ühised arutelud, koosolekud, ümarlaud.

Tabel 14. Koostöö kohalike omavalitsuste ja/või maavalitsustega, %

	Toetuse saajad	Kohaliku omavalitsuse esindajad
Jah	66%	74%
Vähesel määral	16%	17%
Ei	11%	9%
Ei oska öelda	8%	-

Milline oli Teie arvates piirkondliku arengukava koostamise protsessi mõju kohaliku elu arengule?

Küsitletud toetuse saajad ja kohaliku omavalitsuse esindajad on arvamusel, et piirkondliku arengukava koostamise protsess on kõige enam mõjutanud ja suurendanud kohalike inimeste omaalgatusvõimet. Toetuse saajad on arvamusel, et piirkondliku arengukava koostamise protsess on elavdanud maaelu arendavate projektide teket või teostamist. Toetuse saajad ja kohaliku omavalitsuse esindajad on arvamusel, et kõige vähem on mõjutanud piirkondliku arengukava koostamise protsess kohalike elanike teadlikkust piirkondlike loodus- ja inimressursside osas. (tabel 15).

Tabel 15. Piirkondliku arengukava koostamise protsessi mõju kohaliku elu arengule, mainitud kordade arv

	Toetuse saajad	Kohaliku omavalituse esindajad
Paranes kohalike elanike teadlikkus piirkondlikest loodusressurssidest	6	1
Paranes kohalike elanike teadlikkus piirkondlikest majandusressurssidest	4	-
Paranes kohalike elanike teadlikkus piirkondlikest inimressurssidest	6	3
Suurenes kohalike inimeste omaalgatusvõime	25	15
Elavdas maaelu arendavate projektide teket või teostamist	22	6
Ei oska öelda	2	3
Muu	1	5

Muu all olid mõned kohaliku omavalitsuse liikmed vastanud, et piirkondliku arengukava koostamise protsess on suurendanud kogukonnatunnetust, koostöötahet ja ühistegevuse

võimalusi, paranes ka ühiskonna turvalisus piirkonnas. Samuti arvatakse, et inimesed on tegelikult olemasolevatest ressurssidest teadlikud ja arengukavad on suunatud lisaressursside taotlemiseks.

JÄRELDUSED

MAK meetmest 3.2 toetust saanud projektid on eelkõige edendamas sotsiaalset jätkusuutlikkust maapiirkondades ja seda identiteedi ühtsuse ning tegusa kodanikuühiskonna aspektidest lähtuvalt. MAK meetmest 3.2 toetust saanud projekt või projektid on kõige enam otseselt mõjutanud vabaaja veetmise võimaluste kvaliteeti ja kättesaadavust ning suurendanud kohalike elanike omaalgatusvõimet.

MAK meetmel 3.2 on suur roll projekti elluviimise tõenäosuse osas, sest ilma MAK meetme 3.2 toetuseta poleks tõenäoliselt projekte ellu viidud ning seda kas täies või osalises mahus.

Toetuse saajad hindavad oma organisatsiooni või ettevõtte tuleviku väljavaateid positiivseteks, kuigi tegevuskulude ja arengutegevuse finantseerimine toimub peamiselt toetustest. Uuringu tulemustes leiame selles osas vastanduvaid fakte.

Kohalike elanike kursisolek MAK meetme 3.2 eesmärkide ja toetatavate valdkondadega on üsna madal. Kursisolekut kohalike elanike seas võiks tõsta näiteks läbi infopäevade.

MTÜde majandamiseks saadakse suurem osa finantsressursse läbi erinevate projektide ja tegevustoetusena kohaliku omavalitsuse eelarvest. Kohalikel omavalitsustel on valimisse sattunud toetuse saajate MTÜde majandamise osas suur roll.

Osalemist, kaasa rääkimist ja seisukohtade kujundamist saab toetada läbi kodanike ühenduste ja kohalike seltside rahastamise. Kuna 81% küsitletud toetuse saajad vastasid, et nende MTÜ tulevikuvaated on küllaltki head, siis võib järeldada, et nad on küllaltki jätkusuutlikud. 17% finantsressurssidest saadakse teenuse pakkumisest, mis tähendab seda, et MTÜdel on tekkimas teisigi finantsressursi allikaid peale toetuste.

Kohalike omavalitsuste jaoks on tähtis, et nende vallas asuksid vabaaja veetmise võimalused kõigi vanusegruppide esindajate jaoks. Selleks, et MTÜd vabaaja veetmise keskuseid ja võimalusi üleval hoiaksid, on vaja neid toetada. Valimisse sattunud toetuse saajate MTÜde puhul võib järeldada, et neil võib tehtud olla partnerlusleping, mis põhinevad koostööl kohalike omavalitsustega. Koostöö põhineb fikseeritud ülesannete täitmise rahastamisel, mis tähendab, et eelarvelised vahendid on suunatud otse ühenduse tegevuseks vajalike ruumide halduskulude katteks, töötajate palkadeks ja vajalikeks investeeringuteks.

Uuringu tulemustest selgub, et kõige vähem on MAK meetmest 3.2 toetust saanud projektid otseselt mõjutanud interneti püsiühenduse kättesaadavust ja kvaliteeti. MAK meetmest 3.2 toetust saanud projektid elavdasid kaudselt kõige enam maaelu arendavate projektide teket või teostamist. Lisaks ilmneb, et meetme 3.2 projektid ei mõjuta oluliselt alla 40-aastaste elanike sisserände suurenemisest ja alla 40-aastaste väljarände kahanemist. Euroopa Komisjoni poolt eesmärgina võetud valdkondades (ühistransport, arstiabi, jaekaubandus) ei kuulu MAK meetme 3.2 raames toetamisele ning seega MAK meetmest 3.2 toetust saanud projektide nii otsene kui ka kaudne mõju peaaegu puudub antud valdkondadele. Seega saame järeldada, et üksnes

multifunktsionaalse keskuse rajamisel võib tekkida kaudne mõju ühistranspordi, arstiabi, kaubanduse ja tööhõive suurenemisele. Seda eelkõige läbi naaberpiirkonna elanike huvi kasutades antud keskuse vastu ning seega keskuste asukoht peab olema hästi valitud.

Kokkuvõtvalt võib öelda, et külaelu arendamise toetuse on täitnud oma seatud eesmärgi, mis kajastub käesolevas uuringus. Samas ei täida meede täiel määral Euroopa Komisjoni poolt seatud laiemaid eesmärke. Küsitlusest ilmnes ka, et kohalike arengukavade mõju maapiirkonnale on oluliselt suur, sest valdav osa taotlejaid kasutavad toetuse taotlemiseks piirkondlikku arengukava.

KOKKUVÕTE

Käesoleva uuringu eesmärgiks oli saada tagasisidet toetuse saajatelt (mittetulundusühingutelt, sihtasutustelt, väikese ja keskmise suurusega ettevõtjatelt), kohaliku omavalitsuse esindajatelt, valla elanikelt ning maakondlike hindamiskomisjonide esimeestelt ja liikmetelt Eesti maaelu arengukava 2007-2013 (MAK) meetme 3.2 „Külade uuendamise ja arendamise“ rakendumise kohta ning meetme mõjust maapiirkonna elukeskkonna arengule ja kogukonnale. Uuringu teiseks eesmärgiks oli analüüsida meetmest 3.2 toetuse taotlemise aluseks oleva (küla, külade, alevi vms) arengukava mõju maapiirkonnale. Andmed koguti veebipõhise küsimustikuga, personaalintervjuu- ja postiküsitluse vormis.

Valim moodustati viie maakonna nelja erineva sihtgrupi alusel:

- **Toetuse saajad** (mittetulundusühingud, väikese ja keskmise suurusega ettevõtted jne). Viies maakonnas oli toetuse saajaid, kellele oli ka toetus 2009. aasta lõpu seisuga välja makstud, 90. E-posti aadressi ei õnnestunud saada kahe toetuse saaja puhul. Seega küsimustikud saadeti 88 toetuse saajale. Vastused laekusid 42 toetuse saajalt.
- **Kohaliku omavalitsuse ametnikud**. Viies maakonnas oli valdasid kokku 48, kus asus 2009. aasta lõpuga toetust saanud objekt. Vastused laekus 25 valla esindajalt.
- **Valla elanikud**. Eesti Statistikaameti andmetel elas viies vallas kokku 7 495 elanikku 1. jaanuari 2009. aasta seisuga. Küsitleti 145 kohalikku elanikku vanusest alates 16 eluaastat.
- **Maakondlikud hindamiskomisjoni esimehed ja liikmed**. Viies maakonnas on kokku 35 hindamiskomisjoni esindajat. Vastused laekus 11 hindamiskomisjoni esindajalt.

MAK meetmest 3.2 toetust saanud projektid on mõningal määral sotsiaalset jätkusuutlikkust maapiirkondades suurendanud ja seda identiteedi ühtsuse ja tegusa kodanikuühiskonna aspektidest lähtuvalt. MAK meetmest 3.2 toetust saanud projektid on kõige enam otseselt mõjutanud vabaaja veetmise võimaluste kvaliteeti ja kättesaadavust ning suurendanud kohalike elanike omaalgatusvõimet. Kaudselt on MAK meede 3.2 toetust saanud projektid elavdanud maaelu arendavate projektide teket või teostamist. Kõige vähem on MAK meetmest 3.2 toetust saanud projektid otseselt mõjutanud interneti püsiühenduse kättesaadavust ja kvaliteeti.

Kohalikud elanikud on tunduvalt vähem kursis MAK meetme 3.2 eesmärkide ja toetatavate valdkondadega võrreldes kohalike omavalitsuste esindajatega. Enamus kohalike omavalitsuste esindajatest teab kas täielikult või vähesel määral MAK meedet 3.2.

95% toetuse saajate puhul vastab MAK meede 3.2 nende soovidele, ootustele ja vajadustele, mis tähendab seda, et 3.2 meede täidab oma eesmärgi.

Peamine objekt, millele meetmest 3.2 toetust saadi oli seltsimaja, kultuurimaja, spordisaali või muu sellise teistele isikutele kasutamiseks avatud uue või olemasoleva hoone või hoone osa ehitamine, mida näitab suurim vastanute osakaal toetuse saajate seas (41%).

Enamus toetuse saajaid kattis investeeringutoetuse saamiseks vajaliku omafinantseeringu oma rahalistest vahenditest. Samuti võeti vajaliku omafinantseeringu katmiseks pangalaenu.

Küsitletud toetuse saajatest 69% vastas, et ilma meetme 3.2 toetuseta poleks nad tõenäoliselt projekti ellu viinud, seevastu 5% toetuse saajaid oleksid projekti tõenäoliselt ka ilma meetme 3.2 toetuseta ellu viinud. Küsitletud toetuse saajatest 71% vastas, et ei ole tõenäoliselt projekti samas mahus ellu viinud ja 2% vastanutest arvas, et oleks tõenäoliselt projekti ellu viinud samas mahus.

Kõige enam saadakse (keskmiselt 51%) rahalist abi investeeringuobjekti majandamiseks tegevustoetusena kohaliku omavalitsuse eelarvest.

Toetuse saajatest 81% vastasid, et toetust saanud investeeringuobjekti majandamisel probleeme ei ole ilmnud.

Kõige enam vastab nii MAK meetme 3.2 eesmärkidele kui ka maakonna arenguvajadustele seltsimaja, kultuurimaja, spordisaali või muu sellise teistele isikutele kasutamiseks avatud uue või olemasoleva hoone või hoone osa ehitamisel toetust saanud objektid.

Toetuse taotlejatest 81% vastasid, et nende jaoks oli piirkondlik arengukava MAK meetmest 3.2 toetuse taotlemise aluseks, 17% toetuse taotlejatele oli toetuse taotlemiseks aluseks kohaliku omavalitsuse arengukava.

Küsitletud toetuse saajad ja kohaliku omavalitsuse esindajad on arvamusel, et piirkondliku arengukava koostamise protsess on kõige enam mõjutanud ja suurendanud kohalike inimeste omaalgatusvõimet.

Külaelude arendamise toetus on täitnud oma eesmärgi, mis on hästi välja tulnud käesoleva uuringuga. MAK meetme 3.2 toetuse eesmärgiks oli parandada maapiirkonna atraktiivsust ja elukvaliteeti. Uuringu eesmärgiks oli saada tagasisidet Eesti maaelu arengukava 2007-2013 (MAK) meetmest 3.2 Külade uuendamine ja arendamine toetuse saajatelt (mittetulundusühingutelt, sihtasutustelt, väikese ja keskmise suurusega ettevõtjatelt) nimetatud meetme rakendumise kohta ning meetme mõjust maapiirkonna elukeskkonna arengule ja kogukonnale. Samuti oli uuringu eesmärgiks analüüsida meetmest 3.2 toetuse taotlemise aluseks oleva (küla, külade, alevi vms) arengukava mõju maapiirkonnale. Küsitlusest tuli välja, et arengukava mõju maapiirkonnale on oluliselt suur.

KASUTATUD KIRJANDUS

1. BDA Estonia OÜ, Saar Poll OÜ (2006) Uuringu „Kohaliku initsiatiivi arendamine – LEADER-tüüpi meede“ lõpparuanne. Tallinn.
2. Eesti maaelu arengukava 2007-2013
3. Eesti Maaülikool (2009) Eesti maaelu arengukava 2007-2013 meetme 3.2 „Külade uuendamine ja arendamine“ investeringuobjektide kasulikkus ja vajalikkus maapiirkondades“ taotluste osaline analüüs. Tartu.
4. RV0282: Rahvaarv (arvestatud rännet) soo, vanuserühma ja haldusüksuse liigi järgi, 1. Jaanuar. Rahvastikunäitajad ja koosseis. Rahvastik. Statistika andmebaas. [<http://pub.stat.ee/>] (4.10.2010)

LISAD

Lisa 1.



Maaelu Arengu Euroopa
Põllumajandusfond:
Euroopa investeeringud
maapiirkondadesse



Maamajanduse uuringute ja analüüsi osakond

Lugupeetud maaelu edendaja!

Põllumajandusministeeriumi korraldusel uurib Eesti Maaülikool Eesti maaelu arengukava 2007-2013 meetme 3.2 Külade uuendamine ja arendamine rakendumist ning meetme mõju ning maapiirkonna elukeskkonna arengule ja kogukonnale tervikuna. Teie kontaktandmed saime Põllumajanduse Registrate ja Informatsiooni Ametist. Küsitlus on anonüümne ning tulemusi kasutatakse üksnes üldistatud kujul ning ei seostata Teie nimega.

Palume Teil leida aeg küsimustikule vastamiseks ja postitada see hiljemalt kp/kuu/aasta.

Kui küsimuse juures ei ole märgitud teisiti, siis valige palun üks vastusevariant (tõmmates sobivaimale vastusele ring ümber). Palun vastake täpselt. Kui pakutavad vastusevariandid Teile ei sobi, siis vastake palun nagu parimaks peate.

Meeldivat küsimustiku täitmist!

Majandus- ja sotsiaalinstituudi maamajanduse uuringute ja analüüsi osakond
Eesti Maaülikool
Küsimuste korral võtke palun ühendust: Kersti Aro
kersti.aro@emu.ee, tel 731 3803

KÜSIMUSTIK

I Eesti maaelu arengukava 2007-2013 (MAK) meetme 3.2 toetus ja selle mõju

1. Millistest MAK meetmetest Te olete toetusi saanud perioodil 2007-2009? Võib märkida mitu vastusevarianti.
 - a. Meede 3.2 Külade uuendamine ja arendamine
 - b. Meede 4 Leader
 - c. Muu. Palun kirjutage MAK meetme nimetus.

.....
.....
.....

2. Kas Te olete 2000. aastatel saanud ka muudest programmidest toetusi? Võib märkida mitu vastusevarianti.

- a. Riiklik arengukava 2004-2006 3 . prioriteet (maaelu, põllumajandus ja kalandus)
 - b. Eesti maaelu arengukava 2004-2006
 - c. SAPARD programm 2000-2003
 - d. Muu. Palun kirjutage programmi nimetus.
-

3. Kuidas Te hindate MAK meetmest 3.2 toetust saanud projekti(de) üldist mõju maapiirkondade elukeskkonnale?

- a. Mõju on märkimisväärne
- b. Mõju on väike
- c. Ei ole täheldanud märkimisväärset mõju
- d. Ei oska öelda

4. Kas toetus, mida te MAK meetmest 3.2 saite, mõjutas otseselt kohalikku elukeskkonda ja kogukonda järgmistel viisidel? Märkida ühe või mitme projekti mõju kokku.

	Olulisel määral	Vähesel määral	Üldse mitte	Ei oska öelda
a. Suurenes töökohtade arv	3	2	1	0
b. Paranes interneti püsiühenduse kvaliteet	3	2	1	0
c. Paranes interneti püsiühenduse kättesaadavus	3	2	1	0
d. Paranes vaba aja veetmise võimaluste kvaliteet	3	2	1	0
e. Paranes vaba aja veetmise võimaluste kättesaadavus	3	2	1	0
f. Paranes loodusväärtuslike alade (Natura 2000* jt) heakord	3	2	1	0
g. Paranes loodusväärtuslike alade (Natura 2000* jt) jätkusuutlik majandamine	3	2	1	0
h. Paranes loodusväärtuslike alade (Natura 2000* jt) jätkusuutlik arendamine	3	2	1	0
i. Paranes kohalike elanike keskkonnateadlikkus	3	2	1	0
j. Suurenes kohalike inimeste omaalgatusvõime	3	2	1	0

*Euroopa Liidu Elupaikade direktiivis sätestatud EL liikmesmaade poolt loodavate kaitsealade võrgustik, mis hõlmab kolme tüüpi alasid: Euroopale olulised elupaigad, teatud looma- ja taimeliikide kaitseks olulised elupaigad ning spetsiaalsed linnukaitsealad.

5. Kas toetus, mida te MAK meetmest 3.2 saite, mõjutas kaudselt kohalikku elukeskkonda ja kogukonda järgmistel viisidel? Märkida ühe või mitme projekti mõju kokku.

	Olulisel määral	Vähesel määral	Üldse mitte	Ei oska öelda
a. Suurenes kohaliku elanikkonna tööhõive	3	2	1	0
b. Kasvas kohalike ettevõtjate arv	3	2	1	0
c. Kasvas alla 40-aastaste elanike sisseränne	3	2	1	0
d. Kahanes alla 40-aastaste elanike väljaränne	3	2	1	0
e. Paranes ühistranspordi kvaliteet	3	2	1	0
f. Paranes ühistranspordi kättesaadavus	3	2	1	0
g. Paranes muu füüsilise infrastruktuuri (teed, ühisveevärk vms) kvaliteet	3	2	1	0
h. Paranes muu füüsilise infrastruktuuri (teed, ühisveevärk vms) kättesaadavus	3	2	1	0
i. Paranes toidukaupade kättesaadavus	3	2	1	0
j. Paranes esmatasandi arstiabi (perearst, apteek vms) kvaliteet	3	2	1	0
k. Paranes esmatasandi arstiabi (perearst, apteek vms) kättesaadavus	3	2	1	0
l. Paranes muu sotsiaalse infrastruktuuri (lasteaed, kool, muud tugiteenused vms) kvaliteet	3	2	1	0
m. Paranes muu sotsiaalse infrastruktuuri (lasteaed, kool, muud tugiteenused vms) kättesaadavus	3	2	1	0
n. Elavdas maaelu arendavate projektide teket või teostamist	3	2	1	0

6. Kas MAK meede 3.2 vastas Teie soovidele, ootustele ja vajadustele?

3 Jah 2 Vähesel määral 1 Ei 0 Ei oska öelda

7. Mis võiks MAK meetmes 3.2 teisiti olla? (Nt mõned valdkonnad vajavad senisest enam nimetatud meetme toetust, toetuse saamise menetlus võiks teisiti olla jne).

.....

8. Millega Teie organisatsioon või ettevõtte kattis investeeringutoetuse saamiseks vajaliku omafinantseeringu?

- Pangalaen
 - Muu laen
 - Maaelu Edendamise Sihtasutuse poolt pakutav sildfinantseerimine
 - Tagastamatu abi fond
 - Oma rahalistest vahenditest
 - Muu. Palun kirjutage
-

9. Mis oli Teie ettevõtte, sihtasutuse või mittetulundusühingu peamine objekt (rahalisel mõttes kõige kallim objekt), millele Te meetmest 3.2 toetust saite? Palun märkige ristiga peamine objekt.

a. Seltsimaja, kultuurimaja, spordisaali või muu sellise teistele isikutele kasutamiseks avatud uue või olemasoleva hoone või hoone osa ehitamine	
b. Pargi, haljasala, puhkeala või muu sellise teistele isikutele kasutamiseks avatud rajatise rajamine või parendamine	
c. Mängu- või spordiväljaku või muu sellise teistele isikutele kasutamiseks avatud vaba aja veetmise rajatise rajamine või parendamine	
d. Külaplatsi (lõkkeplats, kiigeplats vms) või muu sellise teistele isikutele kasutamiseks avatud rajatise rajamine või parendamine	
e. Matkaraja, terviseraja või õpperaja või muu sellise teistele isikutele kasutamiseks avatud rajatise rajamine või parendamine	
f. Paadisilla või muu sellise teistele isikutele kasutamiseks avatud rajatise rajamine või parendamine	
g. Ujumiskoha või muu sellise teistele isikutele kasutamiseks avatud rajatise rajamine või parendamine	
h. Küla tutvustava püsiviida ja -kaardi ostmine	
i. Multifunktsionaalse teeninduskeskuse ehitamine	
j. Kasutuses mitteoleva ja taaskasutuseks sobimatu põllumajandusliku hoone lammutamine	
k. Seltsimaja, kultuurimaja, spordisaali või muu teistele isikutele kasutamiseks avatud hoone ruumide sisustus	
l. Sporditarvikute ostmine	
m. Muusikariistade või muusikariistaga seotud vahendite ostmine	
n. Eesti rahvariiete ostmine	
o. Teistele isikutele kasutamiseks avatud infopunkti uue või olemasoleva hoone ehitamine	
p. Teistele isikutele kasutamiseks avatud infopunkti sisustuse või infotehnoloogiaseadme (riist- ja tarkvara) ostmine	

10. Kui tõenäoline on, et oleksite viinud projekti ellu ka ilma meetme 3.2 toetuseta?

- | | |
|-------------------|--------------------------|
| 3 Väga tõenäoline | 1 Üldse mitte tõenäoline |
| 2 Vähe tõenäoline | 0 Ei oska öelda |

11. Kui tõenäoline on, et oleksite viinud projekti ellu samas mahus?

- | | |
|-------------------|--------------------------|
| 3 Väga tõenäoline | 1 Üldse mitte tõenäoline |
| 2 Vähe tõenäoline | 0 Ei oska öelda |

II Investeeringuobjekti majandamine

12. Kuidas toimub toetust saanud investeeringuobjekti majandamine? Palun märkige järgnevate valdkondade osatähtsus protsentides, saades summaks 100%.

- a. Liikmemaks
- b. Otsetoetus riigieelarvest
- c. Otsetoetus kohaliku omavalitsuse eelarvest
- d. Erinevad toetused läbi projektide (Hasartmängumaksu Nõukogu, Vabariikliku Fondi vms)
- e. Väljaannete müük
- f. Teenuse pakkumine
- g. Muud. Palun kirjutage

13. Kas toetust saanud investeeringuobjekti majandamisel on ilmnenud probleeme?
3 Jah 2 Vähesel määral 1 Ei 0 Ei oska öelda

14. Kui jah, siis palun kirjeldage neid.

.....
.....
.....

III Arengukava

15. Missugune arengukava oli MAK meetme 3.2 toetuse taotlemise aluseks?

- a. Kohaliku omavalitsuse arengukava → KÜSIMUS 20
- b. Piirkondlik (küla, külade grupi, aleviku vms) arengukava
- c. Arengukava ei olnud aluseks → KÜSIMUS 20
- d. Muu. Palun kirjutage → KÜSIMUS 20

16. Kas piirkondlikul arengukaval on seos järgmiste arengudokumentidega?

	Seos on olemas	Seos puudub, kuid võiks olla	Seos puudub	Ei oska öelda
a. Kohaliku omavalitsuse arengukavaga	3	2	1	0
b. Kohaliku omavalitsuse üldplaneeringuga	3	2	1	0
c. Maakonna arengustrateegiaga	3	2	1	0
d. Maakonna planeeringuga	3	2	1	0
e. Muu. Palun nimetage				

17. Kas arengukava koostajad tegid piirkondliku arengukava koostamisel koostööd kohaliku omavalitsuse ja/või maavalitsusega?

3 Jah 2 Vähesel määral 1 Ei → KÜSIMUS 19 0 Ei oska öelda → KÜSIMUS 19

18. Mil viisil?

.....
.....
.....

19. Milline oli Teie arvates piirkondliku arengukava koostamise protsessi mõju kohaliku elu arengule? Võib märkida mitu vastusevarianti.

- a. Paranes kohalike elanike teadlikkus piirkondlikest loodusressurssidest
- b. Paranes kohalike elanike teadlikkus piirkondlikest majandusressurssidest
- c. Paranes kohalike elanike teadlikkus piirkondlikest inimressurssidest
- d. Suurenes kohalike inimeste omaalgatusvõime
- e. Elavdas maaelu arendavate projektide teket või teostamist
- f. Ei oska öelda
- g. Muu. Palun kirjutage

.....

IV Toetuse saaja üldandmed

20. Palun märkige oma ettevõtte, sihtasutuse või mittetulundusühingu tüüp.

- a. Mittetulundusühingu katusorganisatsioon
- b. Mittetulundusühing
- c. Sihtasutus
- d. Ettevõtte → KÜSIMUS 24
- e. Muu. Palun kirjutage.

21. Palun märkige oma sihtasutuse või mittetulundusühingu asutaja(d). Võib märkida mitu vastusevarianti.

- a. Erasisik(ud)
- b. Kohalik omavalitsus
- c. Maavalitsus
- d. Äriühing
- e. Riigiasutus
- f. Ei oska öelda
- g. Muu. Palun kirjutage.

22. Palun märkige lühidalt oma sihtasutuse või mittetulundusühingu loomise eesmärk.

.....
.....
.....

23. Kuidas toimub sihtasutuse või mittetulundusühingu majandamine? Palun märkige järgnevate valdkondade osatähtsus protsentides, saades summaks 100%.

- a. Liikmemaks
- b. Otsetoetus riigieelarvest
- c. Otsetoetus kohaliku omavalitsuse eelarvest
- d. Erinevad toetused läbi projektide (Hasartmängumaksu Nõukogu, Vabauhenduste Fond vms)
- e. Väljaannete müük
- f. Teenuse pakkumine
- g. Muud. Palun kirjutage

.....

24. Palun märkige oma ettevõtte, sihtasutuse või mittetulundusühingu asutamisaasta.

.....

25. Palun nimetage oma ettevõtte, sihtasutuse või mittetulundusühingu maksimaalselt kolm peamist tegevusala.

1.
2.
3.

26. Mitu töötajat oli Teie ettevõttes, sihtasutuses või mittetulundusühingus 2009. aasta seisuga?

- a. Täistööajaga töötajat
- b. Osalise tööajaga töötajat

27. Kuidas Te hindate oma organisatsiooni või ettevõtte tuleviku väljavaateid?

- | | | |
|-----------------|-------------------|-----------------|
| 5 Väga hea | 3 Ei hea ega halb | 1 Väga halb |
| 4 Küllaltki hea | 2 Küllaltki halb | 0 Ei oska öelda |

V Vastaja üldandmed

28. Palun märkige oma sugu. 1 Mees 2 Naine

29. Kui vana Te olete? Palun märkige oma vanus täisaastates.

30. Palun märkige oma ametikoht meetmest 3.2 toetust saanud ettevõttes, sihtasutuses või mittetulundusühingus.

- a. Omanik
- b. Juhataja
- c. Raamatupidaja
- d. Spetsialist
- e. Projektijuht
- f. Muu. Palun täpsustage
.....

Suur aitäh!

Lisa 2.



Maaelu Arengu Euroopa
Põllumajandusfond:
Euroopa investeringud
maapiirkondadesse



Eesti Maaülikool
EMU Estonian University of Life Sciences
Majandus- ja sotsiaalinstituut
Institute of Economics and Social Sciences

Maamajanduse uuringute ja analüüsi osakond

Lugupeetud kohaliku omavalituse esindaja!

Põllumajandusministeeriumi korraldusel uurib Eesti Maaülikool Eesti maaelu arengukava 2007-2013 meetme 3.2 Külade uuendamine ja arendamine rakendumist ning meetme mõju maapiirkonna elukeskkonna arengule ja kogukonnale tervikuna. Küsitlus on anonüümne ning tulemusi kasutatakse üksnes üldistatud kujul ning ei seostata Teie nimega.

Palume Teil leida aeg küsimustikule vastamiseks ja postitada see hiljemalt kp/kuu/aasta.

Kui küsimuse juures ei ole märgitud teisiti, siis valige palun üks vastusevariant (tõmmates sobivaimale vastusele ring ümber). Palun vastake täpselt. Kui pakutavad vastusevariandid Teile ei sobi, siis vastake palun nagu parimaks peate.

Meeldivat küsimustiku täitmist!

Majandus- ja sotsiaalinstituudi maamajanduse uuringute ja analüüsi osakond
Eesti Maaülikool
Küsimuste korral võtke palun ühendust: Kersti Aro
kersti.aro@emu.ee, tel 731 3803

KÜSIMUSTIK

I Eesti maaelu arengukava 2007-2013 (MAK) meetme 3.2 toetus ja selle mõju

1. Kuidas hindate MAK meetmest 3.2 toetust saanud projekti(de) üldist mõju maapiirkondade elukeskkonnale?

- Mõju on märkimisväärne
- Mõju on väike
- Ei ole täheldanud märkimisväärset mõju
- Ei oska öelda

2. Kas MAK meetme 3.2 toetus mõjutas kohalikku elukeskkonda ja kogukonda järgmistel viisidel? Palun märkida ühe või mitme projekti mõju kokku.

	Olulisel määral	Vähesel määral	Üldse mitte	Ei oska öelda
a. Suurenus töökohtade arv	3	2	1	0
b. Suurenus kohaliku elanikkonna tööhõive	3	2	1	0

c. Kasvas kohalike ettevõtjate arv	3	2	1	0
d. Kasvas alla 40-aastaste elanike sisseränne	3	2	1	0
e. Kahanenes alla 40-aastaste elanike väljaränne	3	2	1	0
f. Paranes ühistranspordi kvaliteet	3	2	1	0
g. Paranes ühistranspordi kättesaadavus	3	2	1	0
h. Paranes interneti püsiühenduse kvaliteet	3	2	1	0
i. Paranes interneti püsiühenduse kättesaadavus	3	2	1	0
j. Paranes muu füüsilise infrastruktuuri (teed, ühisveevärk vms) kvaliteet	3	2	1	0
k. Paranes muu füüsilise infrastruktuuri (teed, ühisveevärk vms) kättesaadavus	3	2	1	0
l. Paranes toidukaupade kättesaadavus	3	2	1	0
m. Paranes esmatasandi arstiabi (perearst, apteek vms) kvaliteet	3	2	1	0
n. Paranes esmatasandi arstiabi (perearst, apteek vms) kättesaadavus	3	2	1	0
o. Paranes vaba aja veetmise võimaluste kvaliteet	3	2	1	0
p. Paranes vaba aja veetmise võimaluste kättesaadavus	3	2	1	0
q. Paranes muu sotsiaalse infrastruktuuri (lasteaed, kool, muud tugiteenused vms) kvaliteet	3	2	1	0
r. Paranes muu sotsiaalse infrastruktuuri (lasteaed, kool, muud tugiteenused vms) kättesaadavus	3	2	1	0
s. Paranes loodusväärtuslike alade (Natura 2000* jt) heakord	3	2	1	0
t. Paranes loodusväärtuslike alade (Natura 2000* jt) jätkusuutlik majandamine	3	2	1	0
u. Paranes loodusväärtuslike alade (Natura 2000* jt) jätkusuutlik arendamine	3	2	1	0
v. Paranes kohalike elanike keskkonnateadlikkus	3	2	1	0
w. Suurenenes kohalike inimeste omaalgatusvõime	3	2	1	0
x. Elavdas maaelu arendavate projektide teket või teostamist	3	2	1	0

*Euroopa Liidu Elupaikade direktiivis sätestatud EL liikmesmaade poolt loodavate kaitsealade võrgustik, mis hõlmab kolme tüüpi alasid: Euroopale olulised elupaigad, teatud looma- ja taimeliikide kaitseks olulised elupaigad ning spetsiaalsed linnukaitsealad.

3. Kas Te olete kursis MAK meetme 3.2 eesmärkide ja toetatavate valdkondadega?

3 Jah 2 Vähesel määral 1 Ei → KÜSIMUS 5 0 Ei oska öelda → KÜSIMUS 5

4. Mis võiks MAK meetmes 3.2 teisiti olla? (Nt mõned valdkonnad vajavad senisest enam nimetatud meetme toetust, toetuse saamise menetlus võiks teisiti olla jne).

.....
.....
.....

II Piirkondlik arengukava

5. Kas Teie kohaliku omavalitsuse territooriumil kehtib lisaks kohaliku omavalitsuse arengukavale üks või enam piirkondlikku (küla, külade grupi, aleviku vms) arengukava?

2 Jah 1 Ei → KÜSIMUS 10 0 Ei oska öelda → KÜSIMUS 10

6. Kas piirkondliku(e)l arengukava(de)l on seos järgmiste arengudokumentidega?

	Seos on olemas	Seos puudub, kuid võiks olla	Seos puudub	Ei oska öelda
a. Kohaliku omavalitsuse arengukavaga	3	2	1	0
b. Kohaliku omavalitsuse üldplaneeringuga	3	2	1	0
c. Maakonna arengustrateegiaga	3	2	1	0
d. Maakonna planeeringuga	3	2	1	0
e. Muu. Palun nimetage				

7. Kas arengukava koostajad tegid piirkondliku arengukava koostamisel koostööd kohaliku omavalitsuse ja/või maavalitsusega?

3 Jah 2 Vähesel määral 1 Ei → KÜSIMUS 9 0 Ei oska öelda → KÜSIMUS 9

8. Mil viisil?

.....
.....
.....

9. Milline oli Teie arvates piirkondliku(e) arengukava(de) koostamise protsessi mõju kohaliku elu arengule? Võib märkida mitu vastusevarianti.

- a. Paranes kohalike elanike teadlikkus piirkondlikest loodusressurssidest
- b. Paranes kohalike elanike teadlikkus piirkondlikest majandusressurssidest
- c. Paranes kohalike elanike teadlikkus piirkondlikest inimressurssidest
- d. Suurenes kohalike inimeste omaalgatusvõime
- e. Elavdas maaelu arendavate projektide teket või teostamist
- f. Ei oska öelda
- g. Muu. Palun kirjutage
.....

III Vastaja üldandmed

10. **Palun märkige oma sugu.** 1 Mees 2 Naine

11. **Kui vana Te olete?** Palun märkige oma vanus täisaastates.

12. Palun märkige oma ametikoht.

a. Valla volikogu esimees

b. Valla volikogu liige

c. Vallavanem

d. Vallavalitsuse ametnik

e. Muu. Palun kirjutage

Suur aitäh!

Lisa 3.



Maaelu Arengu Euroopa
Põllumajandusfond:
Euroopa investeeringud
maapiirkondadesse



Eesti Maaülikool
Estonian University of Life Sciences
Majandus- ja sotsiaalinstituut
Institute of Economics and Social Sciences

Maamajanduse uuringute ja analüüsi osakond

Lugupeetud kohalik elanik!

Põllumajandusministeeriumi korraldusel uurib Eesti Maaülikool Eesti maaelu arengukava 2007-2013 meetme 3.2 Külade uuendamine ja arendamine rakendumist ning meetme mõju maapiirkonna elukeskkonna arengule ja kogukonnale tervikuna. ... vallas on saadud nimetatud meetme raames toetust ... objektile:

1) ...

Küsitlus on anonüümne ning tulemusi kasutatakse üksnes üldistatud kujul. Uuringu tulemustega on võimalik tutvuda alates 2010. aasta septembrist Eesti Maaülikooli leheküljel www.emu.ee.

Meeldivat küsimustiku täitmist!

Majandus- ja sotsiaalinstituudi maamajanduse uuringute ja analüüsi osakond

Eesti Maaülikool

Küsimuste korral võtke palun ühendust: Kersti Aro

kersti.aro@emu.ee, tel 731 3803

KÜSIMUSTIK

I Eesti maaelu arengukava 2007-2013 (MAK) meetme 3.2 Külade uuendamine ja arendamine mõju

1. Kuidas hindate MAK meetmest 3.2 toetust saanud projekti(de) üldist mõju maapiirkondade elukeskkonnale?

- a. Mõju on märkimisväärne
- b. Mõju on väike
- c. Ei ole täheldanud märkimisväärset mõju
- d. Ei oska öelda

2. Kas MAK meetme 3.2 Külade uuendamine ja arendamine toetus mõjutab kohaliku elukeskkonda ja kogukonda järgmistel viisidel? Palun märkida ühe või mitme projekti mõju kokku.

	Olulisel määral	Vähesel määral	Üldse mitte	Ei oska öelda
a. Suurenen töökohtade arv	3	2	1	0
b. Suurenen kohaliku elanikkonna tööhõive	3	2	1	0
c. Kasvas kohalike ettevõtjate arv	3	2	1	0

	Olulisel määral	Vähesel määral	Üldse mitte	Ei oska öelda
d. Kasvas alla 40-aastaste elanike sisseränne	3	2	1	0
e. Kahanes alla 40-aastaste elanike väljaränne	3	2	1	0
f. Paranes ühistranspordi kvaliteet	3	2	1	0
g. Paranes ühistranspordi kättesaadavus	3	2	1	0
h. Paranes interneti püsiühenduse kvaliteet	3	2	1	0
i. Paranes interneti püsiühenduse kättesaadavus	3	2	1	0
j. Paranes muu füüsilise infrastruktuuri (teed, ühisveevärk vms) kvaliteet	3	2	1	0
k. Paranes muu füüsilise infrastruktuuri (teed, ühisveevärk vms) kättesaadavus	3	2	1	0
l. Paranes toidukaupade kättesaadavus	3	2	1	0
m. Paranes esmatasandi arstiabi (perearst, apteek vms) kvaliteet	3	2	1	0
n. Paranes esmatasandi arstiabi (perearst, apteek vms) kättesaadavus	3	2	1	0
o. Paranes vaba aja veetmise võimaluste kvaliteet	3	2	1	0
p. Paranes vaba aja veetmise võimaluste kättesaadavus	3	2	1	0
q. Paranes muu sotsiaalse infrastruktuuri (lasteaed, kool, muud tugiteenused vms) kvaliteet	3	2	1	0
r. Paranes muu sotsiaalse infrastruktuuri (lasteaed, kool, muud tugiteenused vms) kättesaadavus	3	2	1	0
s. Paranes loodusväärtuslike alade (Natura 2000* jt) heakord	3	2	1	0
t. Paranes loodusväärtuslike alade (Natura 2000* jt) jätkusuutlik majandamine	3	2	1	0
u. Paranes loodusväärtuslike alade (Natura 2000* jt) jätkusuutlik arendamine	3	2	1	0
v. Paranes kohalike elanike keskkonnateadlikkus	3	2	1	0
w. Suurenes kohalike inimeste omaalgatusvõime	3	2	1	0
x. Elavdas maaelu arendavate projektide teket või teostamist	3	2	1	0

*Euroopa Liidu Elupaikade direktiivis sätestatud EL liikmesmaade poolt loodavate kaitsealade võrgustik, mis hõlmab kolme tüüpi alasid: Euroopale olulised elupaigad, teatud looma- ja taimeliikide kaitseks olulised elupaigad ning spetsiaalsed linnukaitsealad.

3. Kas Te olete kursis MAK meetme 3.2 Külade uuendamine ja arendamine eesmärkide ja toetatavate valdkondadega?

3 Jah 2 Vähesel määral 1 Ei →KÜSIMUS 5 0 Ei oska öelda →KÜSIMUS 5

4. **Mis võiks MAK meetmes 3.2 teisiti olla?** (Nt mõned valdkonnad vajavad senisest enam nimetatud meetmest toetust, toetuse saamise menetlus võiks teisiti olla jne).

.....
.....
.....

II Vastaja üldandmed

5. **Palun märkige oma sugu.** 1 Mees 2 Naine

6. **Kui vana Te olete?** Palun märkige oma vanus täisaastates.

7. **Kui kaua Te olete siinkandis (antud valla territooriumil) elanud?** aastat

8. **Kas Te oma põhitegevusalana** (palun märkige üks tegevusala)

- a. Töötate oma ettevõttes
- b. Töötate oma talus
- c. Töötate FIEna (välja arvatud talunik)
- d. Töötate palgatöötajana
- e. Olete kodune
- f. Olete õppur
- g. Olete töötu
- h. Midagi muud. Palun kirjutage

.....

9. **Kui Te töötate, siis kus asub Teie töökoht?**

- a. Töötan samas vallas, kus elan
- b. Töötan mõnes muus vallas
- c. Töötan maakonna keskses
- d. Töötan mõnes muus linnas
- e. Töötan väljaspool Eestit

Suur aitäh!

Lisa 4.



Maaelu Arengu Euroopa
Põllumajandusfond:
Euroopa investeeringud
maapiirkondadesse



Eesti Maaülikool
Estonian University of Life Sciences
Majandus- ja sotsiaalinstituut
Institute of Economics and Social Sciences

Maamajanduse uuringute ja analüüsi osakond

Lugupeetud meetme 3.2 maakondliku hindamiskomisjoni esindaja!

Põllumajandusministeeriumi korraldusel uurib Eesti Maaülikool Eesti maaelu arengukava 2007-2013 (MAK) meetme 3.2 Külade uuendamine ja arendamine rakendumist ning meetme mõju maapiirkonna elukeskkonna arengule ja kogukonnale tervikuna. Küsimustiku esimeses osas soovime Teie hinnanguid MAK meetme 3.2 esimese (toimus 26.11.2007-19.12.2007) ja teise taotlusvooru (toimus 22.12.2008-28.01.2009) toetust saanud taotluste kohta, kellele aastatel 2008-2009 toetus ka määrati ning küsimustiku teises osas Teie hinnanguid ja arvamusi nende meetmest 3.2 toetuse saajate kohta, kellele aastatel 2008-2009 toetus määrati ja kellele ka toetus oli eelmise aasta lõpuga välja makstud. Teie kontaktandmed saime Põllumajanduse Registrate ja Informatsiooni Ametist ning hindamiskomisjonide esimeestelt. Küsitlus on anonüümne ning tulemusi kasutatakse üksnes üldistatud kujul ning ei seostata Teie nimega.

Palume Teil leida aeg küsimustikule vastamiseks ja postitada see hiljemalt 21. juunil 2010. a

Kui küsimuse juures ei ole märgitud teisiti, siis valige palun üks vastusevariant. Palun vastake täpselt. Kui pakutavad vastusevariandid Teile ei sobi, siis vastake palun nagu parimaks peate.

Meeldivat küsimustiku täitmist!

Majandus- ja sotsiaalinstituudi maamajanduse uuringute ja analüüsi osakond
Eesti Maaülikool

Küsimuste korral võtke palun ühendust: Kersti Aro
kersti.aro@emu.ee, tel 731 3803

KÜSIMUSTIK

I Hinnang toetust saanud investeeringuobjektidele

- 1. Palun andke hinnang aastatel 2008-2009 Teile teada olevate toetust saanud objektide vastavusele MAK meetme 3.2 eesmärkidele. Objektid on jagatud kuude gruppi:**
 - 1 - seltsimaja, kultuurimaja, spordisaali või muu sellise teistele isikutele kasutamiseks avatud uue või olemasoleva hoone või hoone osa ehitamine;
 - 2 – pargi, haljasala, puhkeala, mängu- või spordiväljaku, külaplatsi (lõkkeplats, kiigeplats vms), matkaraja, terviseraja või õpperaja, paadisilla, ujumiskoha või muu sellise teistele isikutele kasutamiseks avatud rajatise rajamine või parendamine ning küla tutvustava püsiviida ja –kaardi ostmine;
 - 3 – multifunktsionaalse teeninduskeskuse ehitamine;

- 4 – kasutuses mitteoleva ja taaskasutamiseks sobimatu põllumajandusliku hoone lammutamine;
- 5 – seltsimaja, kultuurimaja, spordisaali või muu teistele isikutele kasutamiseks avatud hoone ruumide sisustus, sporditarvikud, muusikariistad ja sellega seotud vahendid ning eesti rahvariided;
- 6 – teistele isikutele kasutamiseks avatud infopunkti uue või olemasoleva hoone ehitamine, sisustuse ostmine ning selles kasutatava infotehnoloogiaseadmete (riist- ja tarkvara) ostmine.

Palun hinnake objekte objekti gruppide lõikes ning üksnes neid objekte, mis said aastatel 2008-2009 toetust. Iga küsimuse taga on märgitud punktide vahemik, kui mitu punkti vastavad objektid anda võiksid. Iga veeru (objektide grupi) punktide summa peab jääma 0-55 punkti vahele.

	Vastavus toetuse eesmärkidele	Punktide vahemik	Objektide grupid					
			1	2	3	4	5	6
a.	Kas investeeringuobjektid suurendavad elukeskkonna atraktiivsust?	0-5						
b.	Kas investeeringuobjektid suurendavad maapiirkonna elukvaliteeti?	0-10						
c.	Kas investeeringuobjektid suurendavad elanikkonna omaalgatust ja koostöötahet ning tugevdavad sotsiaalseid suhteid?	0-10						
d.	Kas küladel (alevikel, aleveil, väikelinnadel) on olemas arengukavad ning millisel määral on nende koostamise protsessi kaasatud elanikud?	0-15						
e.	Kas investeeringuobjektide kavandatav majandamine on tegelikkuses teostatav?	0-10						
f.	Kas investeeringuobjektide kavandatav kasutajate arv on vastavuses investeeringuobjektide tegemise kulutustega?	0-5						
Punktid kokku								

2. Palun andke hinnang toetust saanud objektide vastavusele oma maakonna arenguvajadustele. Objektid on jagatud kuude gruppi (vt eelmist küsimust). Palun hinnake objekte objekti gruppide lõikes ning üksnes neid objekte, mis said aastatel 2008-2009 toetust. Iga küsimuse taga on märgitud punktide vahemik, kui mitu punkti vastavad objektid anda võiksid. Iga veeru (objektide grupi) punktide summa peab jääma 0-45 punkti vahele.

	Investeeringu vastavus maapiirkonna arenguvajadustele	Punktide vahemik	Objektide grupid					
			1	2	3	4	5	6
a.	Kas investeeringuobjektid vastavad piirkondlikus arengukavas sätestatud arengueeldustele?	0-5						
b.	Kas investeeringuobjektid vastavad piirkondlikus arengukavas sätestatud strateegilistele eesmärkidele või arengusuundadele?	0-10						
c.	Kas investeeringuobjektidega on arvestatud piirkondlikus arengukavas märgitud tegevustes?	0-10						
d.	Kas investeeringuobjektid säilitavad maapiirkonna kultuuripärandit ja parandavad selle kvaliteeti?	0-10						
e.	Millisel määral on investeeringud vajalikud hoonete ehituse lõpetamiseks?	0-10						
Punktid kokku								

3. Kas kogu maakonna piirkondlikel arengukavadel on seos järgmiste arengudokumentidega?

	Seos on olemas	Seos puudub, kuid võiks olla	Seos puudub	Ei oska öelda
a. Kohalike omavalitsuste arengukavadega	3	2	1	0
b. Kohalike omavalitsuste üldplaneeringutega	3	2	1	0
c. Maakonna arengustrateegiaga	3	2	1	0
d. Maakonna planeeringuga	3	2	1	0
e. Muu. Palun nimetage				

II MAK meetme 3.2 toetus ja selle mõju

4. Kuidas hindate MAK meetmest 3.2 toetust saanud projektide üldist mõju maapiirkondade elukeskkonnale?

- a. Mõju on märkimisväärne
- b. Mõju on väike
- c. Ei ole täheldanud märkimisväärset mõju
- d. Ei oska öelda

5. Kas MAK meetme 3.2 toetused mõjutasid otseselt kohalikku elukeskkonda ja kogukonda järgmistel viisidel? Palun märkida projektide mõju kokku.

	Olulisel määral	Vähesel määral	Üldse mitte	Ei oska öelda
a. Suurenes töökohtade arv	3	2	1	0
b. Paranes interneti püsiühenduse kvaliteet	3	2	1	0
c. Paranes interneti püsiühenduse kättesaadavus	3	2	1	0
d. Paranes vaba aja veetmise võimaluste kvaliteet	3	2	1	0
e. Paranes vaba aja veetmise võimaluste kättesaadavus	3	2	1	0
f. Paranes loodusväärtuslike alade (Natura 2000* jt) heakord	3	2	1	0
g. Paranes loodusväärtuslike alade (Natura 2000* jt) jätkusuutlik majandamine	3	2	1	0
h. Paranes loodusväärtuslike alade (Natura 2000* jt) jätkusuutlik arendamine	3	2	1	0
i. Paranes kohalike elanike keskkonnateadlikkus	3	2	1	0
j. Suurenes kohalike inimeste omaalgatusvõime	3	2	1	0

*Euroopa Liidu Elupaikade direktiivis sätestatud EL liikmesmaade poolt loodavate kaitsealade võrgustik, mis hõlmab kolme tüüpi alasid: Euroopale olulised elupaigad, teatud looma- ja taimeliikide kaitseks olulised elupaigad ning spetsiaalsed linnukaitsealad.

6. **Kas MAK meetme 3.2 toetused mõjutavad kaudselt kohalikku elukeskkonda ja kogukonda järgmistel viisidel? Palun märkida projektide mõju kokku.**

	Olulisel määral	Vähesel määral	Üldse mitte	Ei oska öelda
a. Suurenen kohaliku elanikkonna tööhõive	3	2	1	0
b. Kasvas kohalike ettevõtjate arv	3	2	1	0
c. Kasvas alla 40-aastaste elanike sissetulek	3	2	1	0
d. Kahanes alla 40-aastaste elanike väljaränne	3	2	1	0
e. Paranes ühistranspordi kvaliteet	3	2	1	0
f. Paranes ühistranspordi kättesaadavus	3	2	1	0
g. Paranes muu füüsilise infrastruktuuri (teed, ühisveevärk vms) kvaliteet võin maha võtta	3	2	1	0
h. Paranes muu füüsilise infrastruktuuri (teed, ühisveevärk vms) kättesaadavus võin maha võtta	3	2	1	0
i. Paranes toidukaupade kättesaadavus	3	2	1	0
j. Paranes esmatasandi arstiabi (perearst, apteek vms) kvaliteet	3	2	1	0
k. Paranes esmatasandi arstiabi (perearst, apteek vms) kättesaadavus	3	2	1	0
l. Paranes muu sotsiaalse infrastruktuuri (lasteaed, kool, muud tugiteenused vms) kvaliteet	3	2	1	0
m. Paranes muu sotsiaalse infrastruktuuri (lasteaed, kool, muud tugiteenused vms) kättesaadavus	3	2	1	0
n. Elavdas maaelu arendavate projektide teket või teostamist	3	2	1	0

7. **Mis võiks MAK meetmes 3.2 teisiti olla?** (Nt mõned valdkonnad vajavad senisest enam nimetatud meetme toetust, toetuse saamise menetlus võiks teisiti olla jne).

.....

IV Vastaja üldandmed

8. **Palun märkige oma sugu.** 1 Mees 2 Naine

9. **Kui vana Te olete?** Palun märkige oma vanus täisaastates.

Suur aitäh!