



Maaelu Arengu Euroopa
Põllumajandusfond:
Euroopa investeeringud
maapiirkondadesse



www.emu.ee
Eesti Maaülikool
Estonian University of Life Sciences
Majandus- ja sotsiaalinstituut
Institute of Economics and Social Sciences

Eesti Maaelu Arengukava 2007-2013 meetme 1.2 „Põllumajandusliku tegevusega alustava noore ettevõtja toetus“ rakendamistulemuste analüüs V taotlusvooru alusel

Teostaja:

**Eesti maaelu arengukava 2007-2013 1., 3. ja 4. telje
püsihindaja
Maamajanduse uuringute ja analüüsi osakond
Majandus- ja sotsiaalinstituut
Eesti Maaülikool**

Tartu 2012

SISUKORD

SISSEJUHATUS	3
METOODIKA	5
1. MEETME 1.2 TAOTLEJAD JA TOETUSE SAAJAD	6
1.1. Toetuse taotlemine ja saamine ning projektide elluviimine	6
1.2. Meetme sihttasemete täitumise prognoos	7
1.3. Kordustaotlused	10
1.4. Meetme 1.4.1 võimaluse kasutajad	12
2. TAOTLEJATE JA TOETUSE SAAJATE ETTEVÕTLUSKOGEMUS JA HINDAMISKRITEERIUMID	15
2.1. Analüüs ettevõtluskogemuse alusel	15
2.2 Analüüs V taotlusvooru hindamiskriteeriumite alusel	16
2.2.1 Erialane ettevalmistus	18
2.2.2 Äriplaani realistlikkus	19
2.2.3 Töökogemus	21
2.3. Ettevõtjate juriidilise vormi ja ettevõtluskogemuse seoste analüüs	22
3. V TAOTLUSVOORU TEGEVUSALADE PÕHINE ANALÜÜS	25
4. TOETUST SAANUD ETTEVÕTETE OMANIKE VANUS	30
6. RAKENDUSANALÜÜSIDES TOODUD ETTEPANEKUD	32
KOKKUVÕTE	36

SISSEJUHATUS

Eesti maaelu arengukava 2007–2013 (edaspidi MAK) 1. telje „Põllumajandusliku tegevusega alustava noore ettevõtja toetus“ meetme (edaspidi meede 1.2) püsihindamist teostab Eesti Maaülikooli majandus- ja sotsiaalinstituut. Vastavalt Nõukogu määruse (EÜ) nr 1698/2005 artikli 86 lõike 1 kohaselt kehtestavad liikmeriigid püsihindamise süsteemi, mida vastavalt Põllumajandusministeeriumi volitusele teostab MAK 2007–2013 raames Eesti Maaülikooli Majandus- ja sotsiaalinstituut. Püsihindaja tegevus on määratletud põllumajandusministri 7. jaanuari 2009. a määrusega nr 3 „Eesti maaelu arengukava 2007–2013 seire ja hindamise kord“. Käesolev rakendusanalüüs on 2012. aasta hindamisplaani alusel teostatav uurimistöo.

MAK 1. telg on suunatud põllumajanduse ja metsanduse konkurentsivõime parandamisele. Meede on ellukutsutud vajadusest suurendada alla 40-aastaste põllumajandustootjate osatähtsust Eesti põllumajandustootjate hulgas. Üldesmärgiks on hõlbustada noorte põllumajandustootjate tegevuse alustamist ning põlvkondade vahetusele kaasa aitamist.

Meetme 1.2 taotlusvoorud on olnud avatud viis korda:

- 1) 18. veebruar kuni 10. märts 2008;
- 2) 15. september kuni 06. oktoober 2008;
- 3) 21. september kuni 12. oktoober 2009;
- 4) 17. august kuni 30. august 2010;
- 5) 9. august kuni 29. august 2011.

Edaspidi nimetatakse vastavalt I, II, III, IV ja V taotlusvoor.

V taotlusvooru rakendusanalüüs on seitsmes meetme 1.2 rakendamist hindav dokument, milles keskendutakse V taotlusvooru taotlemise iseloomule ning toetuse määramise tulemuste hindamisele.

Aastal 2009 koostati püsihindaja poolt esimene rakendusanalüüs „Eesti maaelu arengukava 2007–2013 meetme 1.2 „Põllumajandusliku tegevusega alustava noore ettevõtja toetus“ rakendustulemuste ja ettevõtjate majandusliku struktuuri analüüs“. Analüüsis käsitleti meetme 1.2 tulemuste hindamist läbi I ja II taotlusvooru taotlejate ja toetuse saajate erialase ettevalmistustaseme, tegutsemisaja, olemasolevate ressursside ning tegevusalade.

Esimesel poolaastal 2010 valmis „Eesti maaelu arengukava 2007–2013 1., 3. ja 4. telje püsihindamise 2009. aasta aruanne“. Dokument sisaldas muuhulgas kokkuvõtet 2009. aastal meetme 1.2 tulemuste kohta.

2010. aasta teisel poolel koostati „Eesti maaelu arengukava 2007–2013 meetme 1.2 „Põllumajandusliku tegevusega alustava noore ettevõtja toetus“ rakendustulemuste analüüs III taotlusvooru alusel. Analüüsi käigus uuriti III taotlusvoorus kordustaotluste arvu ja iseloomu,

toetuse taotlejate põllumajanduslikku ettevalmistust, hinnati olemasolevat hindamissüsteemi ja meetme eesmärkide täitumise tõenäosust.

Esimesel poolaastal 2011 valmis „Eesti maaelu arengukava 2007–2013 1., 3. ja 4. telje püsihindamise 2010. aasta aruanne“. Dokumendis oli esitatud meetme 1.2 kokkuvõte 2010. aasta lõpu seisuga.

2011. aasta teisel poolel valmis „Eesti maaelu arengukava 2007–2013 meetme 1.2 „Põllumajandusliku tegevusega alustava noore ettevõtja toetus“ rakendustulemuste analüüs IV taotlusvooru alusel. Dokumendi valmimise käigus uuriti meetme sihttasemete eeldatavat täitumist, IV taotlusvooru kordustaotluste arvu ja iseloomu ning analüüsiti olemasolevat hindamissüsteemi.

2011. aasta viimases kvartalis teostati meetme 1.2 uuring – „Põllumajandusliku tegevusega alustava noore ettevõtja toetuse majandus-sotsioloogiline uuring“. Uuringus keskenduti noorte ettevõtjate konkurentsivõime hindamisele, tekkinud või tekkivatele probleemidele ning nende lahendamise võimalustele.

Käesoleva V taotlusvooru rakendusanalüüsi eesmärgid on järgmised:

- 1) analüüsida meetme sihttasemete eeldatavat täitumist;
- 2) hinnata esma- ja korduvtaotlejate hulka;
- 3) anda ülevaade ettevõtjate planeeritavatest tegevusaladest, olemasolevatest kogemustest ja ressurssidest;
- 4) uurida olemasoleva hindamissüsteemi toimimist.

Meetme V taotlusvooru rakendusanalüüsi koostasid EMÜ majandus- ja sotsiaalinstituudi maamajanduse uuringute ja analüüsi osakonna töötajad: Sirje Simmo ja Toomas Kangur (andmebaasi haldamine).

METOODIKA

Rakendusanalüüsi koostamisel kasutati andmeid seisuga 07. jaanuar 2012. Analüüsitavad andmed koosnesid PRIA poolt esitatud meetme 1.2 seirekoondtabelis kokkulepitud Euroopa Komisjoni poolt püstitatud kohustuslikest väljundnäitajatest ja püsihindajate poolt kogutud siseriiklikest väljund- ja tulemusnäitajatest. Püsihindajate poolt kogutud näitajad pärinesid toetust taotlenud ettevõtjate taotlustest ja äriplaanidest, Põllumajanduse Registrate ja Informatsiooni Ameti veebilehelt ning äriregistri andmebaasist.

Oluline osa ettevõtjate struktuuri iseloomustavatest analüüsides on teostatud taotleja poolt esitatud andmetele tuginedes, mis ühtlasi sisaldavad prognoositavaid näitajaid. Ettevõtjate majanduslike prognoose kahtluse alla ei seatud, kuna toetuste menetlemine ja administreerimine PRIA poolt, hindamiskomisjoni poolne hinnang ettevõtte äriplaanile ning ettevõtjate kinnitused peavad tagama piisava usaldatavuse Maaelu Arengu Euroopa Põllumajandusfondi (EAFRD) vahendite kasutamisel. Iga arenguga kaasnevad riskid, mille minimeerimine sõltub juba ettevõtja praktilisest tegevusest. Järelevalvet toetuse saajate osas teostatakse PRIA poolt. Analüüs viidi läbi kabinetuuringuna, kuna täiendavat küsitlust ettevõtjate seas ei teostatud.

Analüüsil kasutatavad spetsiifilised jaotused, sh loendamine, koondamine ja üldistamine, on täpsemalt selgitatud iga analüüsitava teema kirjelduses.

Põhiliselt kasutatakse järgmisi grupeerimisi:

- 1) jaotamine taotlusvoorude järgi;
- 2) jaotamine esitatud taotlusteks, heakskiidetud taotlusteks ehk toetuse saajateks ja mittesaanuteks. Esitatud taotlused hõlmavad nii heakskiidetud kui ka heakskiitmata taotlusi;
- 3) jaotamine ettevõtluskogemuse järgi;
- 4) jaotamine planeeritavate tegevusalade alusel.

1. MEETME 1.2 TAOTLEJAD JA TOETUSE SAAJAD

1.1. Toetuse taotlemine ja saamine ning projektide elluviimine

Meetme eelarve MAKi alusel seisuga 31.12.2011 oli 17,56 miljon eurot. Viie taotlusvooru toetuse saajatele määratud rahalised vahendid moodustavad kokku 15,88 miljon eurot, mis on 90% MAKi alusel sellele meetmele määratud eelarvest. Eelarvehendite jääk on 1,68 miljon eurot, millest piisab vaid üheks taotlusvooruks. Olemasolev eelarvehendite jääk on väiksem ka kõige väiksema taotlusvooru eelarvest (III taotlusvooru). (Tabel 1)

Olemasoleva eelarve jäägiga on võimalik avada veel üks taotlusvoor.

Tabel 1. Toetuse saajad ja keskmine määratud toetus

Voor	Toetuse saajate arv	Määratud toetus, mln eurot	Eelarve kumulatiivne kasutamine, %	Keskmine toetus, eurot	Määramise kuupäev
I taotlusvoor	95	3,6	20,5	37 674	30.06.2008
II taotlusvoor	93	3,6	41,0	38 914	13.02-05.03.2009
III taotlusvoor	46	1,7	50,8	37 434	23.10.2009
IV taotlusvoor	67	2,5	65,2	37 763	06.12.2010-9.04.2011
V taotlusvoor	114	4,4	90,4	38 889	03.11-05.12.2011
Kokku	415	15,8	90,4	38 274	x

Meetme 1.2 taotluste konkureerimine toetuse saamiseks on suur. Kõige väiksem oli toetuse saamise osatähtsus III taotlusvoorus, kus oli ühtlasi kõige väiksem eelarve (1,7 miljon eurot). **Taotluste konkurentsi on mõjutanud eelarve suurus, mis taotlusvoorude võrdluses on olnud kuni 2,5 korda erinev.**

Alljärgnevalt analüüsitakse toetuse saajate jaotust vastavalt määratud toetuse summa suurusgruppidele. Statistilist andmerühmitamist¹ kasutades moodustatakse määratud toetuse summa suuruse alusel kümme rühma intervalliga 3,5 tuhat eurot. (Tabel 2)

Tabel 2. Ettevõtjate jagunemine määratud toetuse summa alusel

Toetuse summa vahemik, eurot	Toetuse saajate arv	Keskmine toetuse summa, eurot
Kuni 20 000	11	15 748
20 000 kuni 24 000	8	21 555
24 000 kuni 28 000	9	26 315
28 000 kuni 32 000	9	30 709
32 000 kuni 36 000	7	33 828
36 000 kuni 40 000	371	39 859
Kokku	415	38 274

¹ Rühmade arvu väljaselgitamiseks kasutatakse valemit $r=1+3,32*\log n$, kus r tähendas rühmade arvu ja n andmevalimi suurst. Rühmade vahelise intervalli väljaarvestamiseks on valem $(X_{max}-X_{min})/r$, kus X_{max} on andmevalimi algandme maksimaalne suurus ja X_{min} on andmevalimi algandme minimaalne suurus. Rühmad, mille suurus jäi alla seitsme toetuse saaja ja mis asusid kõrvuti, liideti kuni saavutati vähemalt seitsme toetuse saajaga rühm.

Maksimaalne toetuse summa on 40,0 tuhat eurot ühe toetuse saaja kohta kogu programmiperioodi jooksul. Rühmitamine andis tulemuseks, et enamuse (89%) toetuse saajaid kuuluvad suurima toetuse summaga rühma, kus toetuse summa on 36,0 ja 40,0 tuhat eurot. Neist omakorda 283 ettevõtjale on määratud maksimaalne toetuse summa ehk 40,0 tuhat eurot. Keskmise määratud toetuse summa ettevõtjale taotlusvoorus on ligilähedane maksimaalsele toetuse summale jäädes olenevalt taotlusvoorst 37,4 kuni 38,9 tuhande euro vahele.

Enamus toetuse saajaid taotleb toetust maksimaalses piirmääras või sellele ligilähedases summas ning võrreldes eelmiste rakendusanalüüsidega ei ole tulemus muutunud.

1.2. Meetme sihttasemete täitumise prognoos

Meetme eesmärgipärase rakendumise hindamise üheks meetodiks on meetme sihttasemete eeldatava täitumise prognoosimine. Meetme sihttasemed jagunevad kolmeks indikaatori tüübiks. Indikaatorid ja seatud eesmärgid on toodud tabelis 3.

Tabel 3. Meetme 1.2 sihttasemed

Indikaatori tüüp	Indikaator	Eesmärk 2007–2013
Väljundnäitaja	Toetatud noorte ettevõtjate arv	460
	Investeeringute kogumaht (eurot)	17 565 835
Tulemusnäitaja	Toetatud ettevõtete põllumajandusliku lisandväärtuse kasv (eurot)	3 772 000
Mõjunäitaja	Netolisandväärtuse osatähtsus väljendatuna ostujõustandardis (PPS) (% EL-25 keskmisest)	65
	Lisandväärtuse muutus (kasv) aasta tööühiku kohta (%)	10–15%

Käesolev rakendusanalüüs puudutab vaid väljundnäitajate analüüsi, sest tulemusnäitajaid hinnatakse 2011. aasta püsihindamise aastaaruandes.

Sihttase 1. Toetatud noorte ettevõtjate arv

Viie taotlusvooru ajal on kokku toetatud 415 noort ettevõtjat. Seega on meetme eesmärgiks seatud ettevõtjate arvu sihttasemest täidetud 90%. Eelarvevahendite jäägiga (1,7 miljon eurot) on võimalik rahastada veel ca 44 keskmise toetuse summaga (38,3 tuhat eurot) või 42 maksimaalse toetuses summaga (40,0 tuhat eurot) taotlust. Noorte ettevõtjate arvu sihttase täidetakse VI taotlusvooru järgselt ning saavutatav tulemus on tõenäoliselt 457–459 toetatud noort ettevõtjat.

Meetme sihttase ettevõtjate arvu osas täitub. Kindluse annaks täiendav kriteerium, mille alusel on eelistatud väiksema taotletava toetuse summaga ettevõtjad.

III taotlusvooru rakendusuringus väljatoodud meetme kirjelduse eesmärk, milleks oli 2–3% noorte põllumajandustootjate osakaalu suurendamine sektoris, oli täidetud osaliselt. Lisanduvaid

noori tootjaid oli meetme eesmärgi kirjeldusest lähtuvalt vaja 1076–1614 (Püsihindaja 2010. a III taotlusvooru rakendusanalüüsi tabel 2). Lisavahendite abiga saavutati V taotlusvooru tulemusena 2% osakaalu suurenemisest 39%. Andmeid tuleb korrigeerida, kuna 31.12.2013 seisuga on toetuse saajate hulgas üle 40-aastaseid (vähemalt 40,5 aastaseid) 87 ettevõtjat, mis moodustab toetuse saajate koguarvust 21%.

Taotlusvoorude lõikes vaadelduna on 2013. aastaks vanemate kui 40-aastaste omanikega ettevõtjate osatähtsused järgmised:

- 1) I ja II taotlusvoorus 61 ettevõtjat 188-st, mis moodustab 32%;
- 2) III taotlusvoorus kuus ettevõtjat 46-st, mis moodustab 13%;
- 3) IV taotlusvoorus seitse ettevõtjat 67-st, mis moodustab 10%;
- 4) V taotlusvoorus 13 ettevõtjat 114-st, mis moodustab 11%.

Vanemate kui 40-aastaste ettevõtjate osatähtsused 2013. aastaks on alates III taotlusvoorst vähenenud ja jäänud ligikaudu kolm korda väikseks kui I ja II taotlusvoorus.

Järgnevalt analüüsitakse toetuse saajate mõju noorte ettevõtjate osakaalu vähemalt 2% suurendamisele ettevõtluskogemuse alusel. Eesmärk oli välja selgitada, kas toetuse saamist mõjutav ülevõtmine tagab ka pikaajalisema mõju noorte osakaalu suurendamisele.

Tabel 4. Omanike vanused toetuse saajate ettevõtluskogemuse alusel

	Alustajad	Tegutsejad	Ülevõtjad
Ettevõtjaid kokku viies taotlusvoorus	182	102	131
2013. aastaks vanemate kui 40-aastaste omanikega ettevõtjate arv	45	27	15
Osakaal toetuse saajate arvust, %	24,7	26,5	11,5

Kõige väiksem osakaal (12%) toetuse saajate arvust on 2013. aastaks üle 40-aastaseks saavate omanikega ettevõtjate osakaal ülevõtjate seas, kõige suurem (27%) tegutsejate hulgas (Tabel 4). Iga ülevõtja suurendab kahekordse noorte põllumajandustootjate osakaalu, ühtlasi väheneb iga lisanduva ülevõtjast noore ettevõtjaga ühe võrra vanemate (üle 40-aastase) ettevõtjate arv. Seega 131 ülevõtjast toob 116 ettevõtjat kaasa kahekordse mõju 2013. aastaks. Seetõttu saame arvestada 2% noorte osakaalus suurenemisest täidetuks 2013. aastaks 41% (arvustuskäik 415-87+116).

Meetme kirjelduses toodud eesmärk noorte põllumajandustootjate osakaalu suurendamisele on V taotlusvooru tulemusena täidetud 39% ulatuses, kuid mõju väheneb 2013. aastaks 30%-le. Samas tänu ülevõtjate kahekordsele mõjule (noorte ettevõtjate arvu suurenemine ja vanemate ettevõtjate arvu vähenemine põllumajandussektoris) saab arvestada noorte ettevõtjate osakaalu 2% suurenemisest viie taotlusvooru alusel täidetuks 41% ulatuses.

Sihttase 2. Investeeringute kogumaht

Investeeringute kogumahuks on seatud meetme rakendamisel 17,6 mln eurot. IV taotlusvoorupõhise rakendusanalüüsi teostamisel võeti aluseks äriplaanides planeeritud investeeringute mahud, mille tulemusena järeldati, et vähemalt V taotlusvooru heakskiidetud projektide elluviimisel täidetakse investeeringute sihttase. Aastal 2011 läbiviidud majandus-sotsioloogilise uuringu põhjal selgitati kitsaskohti nii investeeringut tõendavate dokumentide esitamise tähtaegsuses kui ka investeeringute tõlgendamise osas, mistõttu peeti vajalikuks täiendavalt analüüsida elluviidud projektide käibevahenditele suunatud tegelikku osakaalu. Selleks saadi PRIAlt täiendavat informatsiooni heakskiidetud taotluste alusel esitatud viimaste kuludeklaratsioonide ja tegelike käibevarade summa kohta.

Seisuga 07.01.2012 jagunesid I ja II taotlusvooru 188 heakskiidetud taotlused järgmiselt:

- 1) kaheksa tagasinõuet, mille peamiseks põhjuseks oli maksedokumentide esitamata jätmine (toetus summas 306,2 tuhat eurot);
- 2) 121 taotlust, mille osas lõplik aruanne esitatud ja mille raames kasutati osaliselt toetuse summat käibevarale (käibevarale kasutatud toetuse summa 1,3 miljonit eurot);
- 3) seitse taotlust, mille kohta on tehtud pikendamise otsus või on pikendamise avaldus menetluses;
- 4) 26 taotlust, mille osas on lõplik aruanne esitatud, kuid PRIA teostab veel täiendavaid kontrole.
- 5) 26 taotlust, mille raames on lõplik aruanne esitatud ja kogu toetus kasutatud üksnes põhivarade soetamiseks.

Kokku on 188 esimese kahe taotlusvooru toetuse saajast 173 seisuga 07.01.2012 esitanud lõpparuande. Lõpparuande esitamise tähtajast on möödunud ligikaudu aasta, kuid menetluses (sh pikendamisel või lisakontrollide teostamisel) on veel 33 toetuse saajaga seonduv dokumentatsioon, mis moodustab 18% esimese kahe taotlusvooru toetuse saajate arvust. Seega on oluliseks probleemiks nii investeeringute tähtaegne elluviimine kui ka maksedokumentide esitamine.

Püsihindaja soovib Põllumajandusministeeriumil teha ettepanek nõuandekeskustele osaleda meetme 1.2 parema rakendumise eesmärgi saavutamiseks aktiivsemalt noorte ettevõtjate tegevuses. Selleks võiks nõuandekeskused tegeleda personaalselt oma piirkonna toetust saanud noorte ettevõtjatega, võttes kohustuseks teavitada kuludeklaratsioonide esitamise kohustustest ning müügitulu nõuetest ning pakkuda spetsiaalset nõuandeteenust alustajale (turuinfo, koostöövõimalused jne).

Lõpparuande esitanud I ja II taotlusvooru toetuse saajate investeeringute summa koos käibevahenditele kasutatud summaga on kokku 6,7 mln eurot. Käibevahenditele kasutatav summa on 1,3 mln eurot. Seega käibevahenditele kasutati keskmiselt 19% toetusest. Viie taotlusvooru heakskiidetud taotlustes planeeritud tegevuste kogusumma on 18,4 mln eurot. I ja II

taotlusvooru toetuse saajate põhivarade osakaal on keskmiselt 81%. Seega kõigi toetuse saajate poolt investeeritakse viie taotlusvooru tulemusena kokku 14,9 mln eurot põhivaradesse. Olemasoleva eelarve jäägiga (1,7 mln eurot) ei täideta meetme eesmärgiks seatud investeeringute sihttasest täielikult. Tõenäoliselt jääb põhivarasse investeerimise summaks 16,3 mln eurot, mis moodustab seatud sihttasemest 93%.

Toetuse saajate poolt ei täideta olemasolevate eelarvevahenditega olemasolevatele andmetele tuginedes investeeringute sihttasest täielikult.

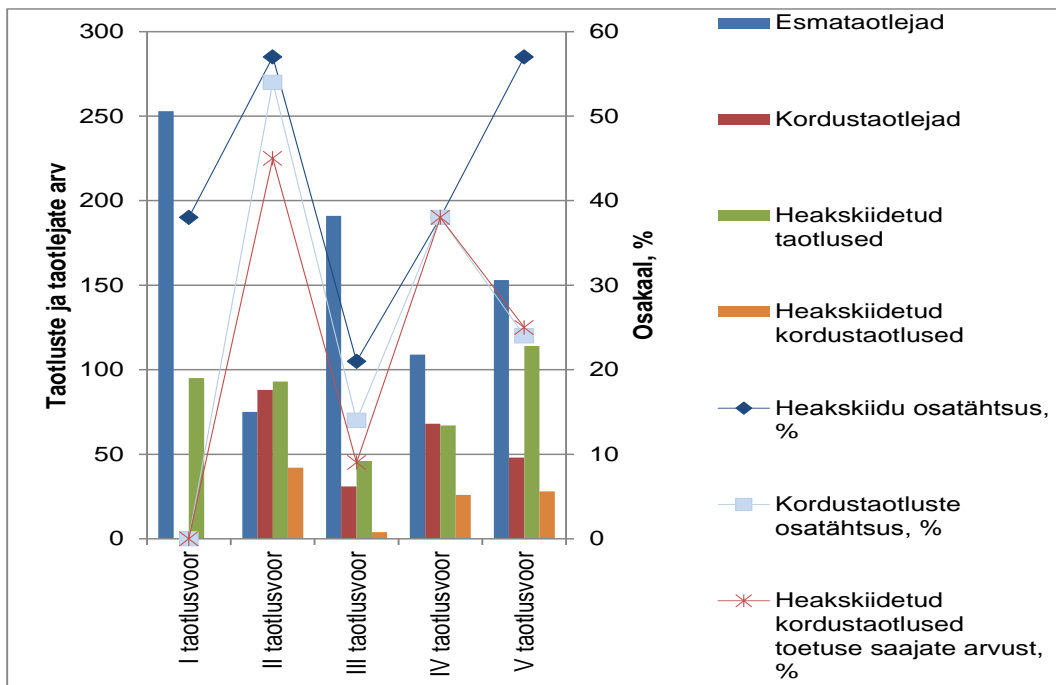
Investeeringute sihttasest aitab täita alljärgnev:

- 1) VI taotlusvoorus lubada investeeringuid teostada vaid põhivarasse või**
- 2) Teavitada ettevõtjaid soovitusel, kus põhivaralised investeeringud aitavad edendada paremini alustavat ettevõtet;**
- 3) III, IV ja V taotlusvooru toetuse saajatele edastada personaalne teavitus võimalusest meetme 1.4.1 ja 1.2 meetme toetust ja investeeringut ühildada.**

1.3. Kordustaotlused

Meetme 1.2 raames saab toetust üks ettevõtja vaid ühe korra kogu programmiperioodil. Sellest tulenevalt saame analüüsida kordustaotluste hulka väga täpselt. Neljas taotlusvoorus kokku on esitatud taotluste arv 1016. Erinevaid ettevõtjaid nelja taotlusvooru kohta kokku on 781. Neist toetuse saajaid on 415 ehk 53%.

Kordustaotluste arv on erinenud taotlusvoorudes 31 kuni 88 taotluseni (Joonis 1). Analüüsist selgub, et eelneva taotlusvooru heakskiidu osatähtsus on seotud järgneva taotlusvooru kordustaotluste arvu suurenemise või vähenemisega. **Mida väiksem on eelneva taotlusvooru heakskiidu osatähtsus, seda suurem on järgmise taotlusvooru kordustaotluste arv ja vastupidi.**



Joonis 1. Meetme 1.2 taotluste ja taotlejate arv ning osakaal (%) taotlusvoorude lõikes

Järjestumine taotlusvoorude alusel on:

- 1) I taotlusvooru heakskiidu osatähtsus oli 38%, II taotlusvooru kordustaotluste osatähtsus on 54%;
- 2) II taotlusvooru heakskiidu osatähtsus oli 57%, III taotlusvooru kordustaotluste osatähtsus 14%;
- 3) III taotlusvooru heakskiidu osatähtsus oli 21%, IV taotlusvooru kordustaotluste osatähtsus suurenes 38%-le;
- 4) IV taotlusvooru heakskiidu osatähtsus oli 38%, V taotlusvooru kordustaotluste osatähtsus vähenes 24%-le.

Meede on atraktiivne, mida näitab taotlusvoorudesse lisanduvate uute ettevõtjate osakaal:

- 1) II taotlusvoorus 46%;
- 2) III taotlusvoorus 86%;
- 3) IV taotlusvoorus 62%;
- 4) V taotlusvoorus 76%.

Meetme 1.2 taotlustest keskmiselt (kordustaotluste arv 235 jagatud nelja taotlusvooru koguarvuga 1016) 23% kasutab võimalust toetuse mitterääramisel esitada taotlus järgmisesse taotlusvooru ja mitte alustada enne põllumajandusliku tootmisega, kui vajalik stardiraha on saadud. Samas moodustab olenevalt taotlusvoorust esmataotlejate hulk 46-86% taotluste arvust, mis tõendab meetme toetusvõimalustest head infoliikumist ja suurt „värsket“ huvi põllumajandusliku tegevusega alustamise vastu.

Taotlejad ja toetuse saajaid on ettevõtluskogemuse alusel võimalik jaotada kolme gruppi: alustajad; tegutsejad; ülevõtjad.

Alustajateks loetakse püsihindaja meetodika alusel V taotlusvoorus ettevõtjaid, kes on registreeritud äriregistris 2010. aastal või peale seda ning ei oma taotluse esitamisele vahetult eelneval majandusaastal (2010) müügitulu. Tegutsejateks loetakse neid, kes omavad 2010. aastal müügitulu ja/või on asutatud enne 2010. aastat ning ei ole ülevõtjad. Ülevõtjateks on ettevõtjad, kes võtavad üle vanemale või vanavanemale kuulunud põllumajandusega tegeleva põllumajandusettevõtte või asuvad omanikuks. Sama meetodika kehtib ka teiste taotlusvoorude ettevõtjate jaotamisel ettevõtluskogemuse alusel, kuid siis on aluseks võetavaks taotluse esitamisele vahetult eelnenud majandusaastaks mitte 2010 vaid vastava varasem aasta.

V taotlusvooru taotlejate jagunemisel ettevõtluskogemuse järgi tuvastati alljärgnev. Müügitulu oli 2010. aastal olemas 22 ettevõtjal. Ettevõtjaid, kellel puudus 2010. aasta müügitulu, kuid tegevusaeg algas vähemalt 2009. aastal, oli kokku 34. Seega oli tegutsevaid ettevõtjaid 56. Toetuse saajaid oli taotlusvooru tulemusena nende hulgas kokku 27 (osatähtsus 48%). Ülevõtjaid oli taotlejate hulgas 53, kõigile ülevõtjatele määrati toetus (osatähtsus 100%). Alustajaid oli kokku 92 ja toetus määrati 34 alustajale (osatähtsus 37%).

Analüüsisid V taotlusvooru kordustaotluste seotust ettevõtluskogemusega selgus järgnev:

- 1) kõige rohkem on kordustaotlejate hulgas tegutsejaid - 26 ettevõtjat, moodustades 46% tegutsejate arvust. See on seotud analüüsi meetodikaga, kus pikem tegevusaeg tagab kuulumise tegutsejate hulka. Seega IV taotlusvooru alustaja on suure tõenäosusega V taotlusvoorus tegutseja. Toetuse saamise osakaal kordustaotluse esitanud tegutsejatel on 14 taotlusega 54%;
- 2) ülevõtjatest seitse ettevõtjat (13%) on kordustaotlejad. Samas ei olnud märgitud seitset isikut eelnevates voorudes ülevõtjatena. Seega on 15% kordustaotluse esitajatest (seitse ettevõtjat 48-st) leidnud võimaluse vanemale kuuluva põllumajandusliku ettevõtte ülevõtmiseks. Toetuse saamise osakaal ülevõtjate kordustaotlustel on 100%;
- 3) alustajate osakaal kordustaotluste hulgast moodustab 15 taotlusega 16%. Toetuse saamise osakaal on alustajatest kordustaotlejatel seitsme taotlusega 47%.

Võrreldes toetuse saamise osatähtsust taotlustel kokku kordustaotluste toetuse saamise osatähtsusega ettevõtluskogemuste lõikes selgus, et V taotlusvoorus olid kordustaotlused konkurentsivõimelisemad.

V taotlusvooru taotlustest olid konkurentsivõimelisemad kordustaotlused, sest toetuse saamise osatähtsus oli kordustaotlejatest alustajatel 10 protsendipunkti ja tegutsejatel kuus protsendipunkti suurem ning ülevõtjatel jäi samale tasemele, milleks oli 100%.

1.4. Meetme 1.4.1 võimaluse kasutajad

Meetme 1.2 toetuse summat võib kasutada muuhulgas omafinantseeringuks meetme 1.4.1 investeeringute teostamisel. Järgnevalt annab püsihindaja ülevaate meetme 1.2 toetuse saajate meetme 1.4.1 võimaluste kasutamisest. Samas juhib püsihindaja tähelepanu, et antud ülevaade ei

anna kinnitust, et 1.4.1 investeeringuteks on kasutatud meetme 1.2 toetust, vaid viitab pigem investeeringute vajadusele ja selle elluviimisele.

Meetme 1.2 toetuse saajatest on 143 ettevõtjat taotlenud toetust perioodil 2007–2010 meetme 1.4.1 vahenditest, neist toetust sai 122 ettevõtjat. Keskmise meetme 1.4.1 taotlusvooru taotletud ja määratud toetuse summa meetme 1.2 toetuse saajatel oli 40 tuhat eurot.

Tabel 5. Meede 1.2 toetuse saajate arv ja toetuse summa meetmest 1.4.1 toetuse saamisel aastate lõikes

Meetme 1.2. taotlusvoorud	2007		2008		2009		2010	
	toetuse saajate arv	määratud toetuse summa, mln eurot	toetuse saajate arv	määratud toetuse summa, mln eurot	toetuse saajate arv	määratud toetuse summa, mln eurot	toetuse saajate arv	määratud toetuse summa, mln eurot
I ja II	8	0,37	22	1,52	31	1,19	34	1,05
III	7	0,31	5	0,33	5	0,09	9	0,43
IV	1	0,01	3	0,03	1	0,01	10	0,44
V	10	0,29	4	0,08	3	0,03	0	0

I ja II taotlusvoorus on kokku 188 toetuse saajat, kellest 75 on saanud toetust meetme 1.4.1 raames kokku 4,1 mln eurot – 40% toetuse saajatest. III taotlusvoorus on kokku 46 toetuse saajat, kellest 20 on saanud toetust ka meetme 1.4.1 vahenditest 1,2 mln eurot – 43% toetuse saajatest. IV taotlusvooru 67 toetuse saajast on meetmest 1.4.1 toetust saanud 13 ettevõtjat summas 0,5 mln eurot – 19% toetuse saajatest. V taotlusvooru 114 toetuse saajast on meetme 1.4.1 raames toetust juba saanud 14 ettevõtjat summas 0,4 mln eurot – 12% toetuse saajatest.

Kokku on toetuse saajate hulgas enne nooretaluniku toetuse taotlemise aastat meetmesse 1.4.1 taotluse esitanud ettevõtjaid vastavalt (Tabel 5):

- 1) I ja II taotlusvooru seitse 2007. aastal toetust taotlenud ja saanud ettevõtjat;
- 2) III taotlusvooru 10 ettevõtjat, kes taotlesid ja said 2007 ja/või 2008. aastal toetust meetmest 1.4.1;
- 3) IV taotlusvooru neli ettevõtjat, kes taotlesid ja said perioodil 2007–2009 toetust meetmest 1.4.1;
- 4) V taotlusvooru 14 ettevõtjat, kes taotlesid ja said perioodil 2007–2010 toetust meetmest 1.4.1.

Kokku on 35 ettevõtjat 122-st (29%) meetme 1.4.1 raamest toetust taotlenud ja saanud ettevõtjast eelnevalt tegutsenud.

Toetuse saajatest oluline osa (34%) on näidanud soovi kasutada meetme 1.4.1 võimalusi. Toetust sai meetme 1.4.1 raames 29% meetme 1.2 toetuse saajatest. Neist omakorda 29% on ettevõtjad, kes on saanud toetust meetme 1.4.1 raames enne nooretaluniku toetuse saamist.

Eeltoodule tuginedes analüüsime ettevõtlikkogemuse alusel, millised meetme 1.2 toetuse saajad on olnud meetme 1.4.1 raames kõige aktiivsemad taotlejad.

Taotluse perioodil 2007–2010 meetmesse 1.4.1 esitanud meetme 1.2 toetuse saajad jagunevad järgmiselt:

- 1) alustajaid 44, mis moodustab alustajate koguarvust 24%;
- 2) tegutsejaid 39, mis moodustab tegutsejate koguarvust 38%;
- 3) ülevõtjaid 60, mis moodustab ülevõtjate koguarvust 46%.

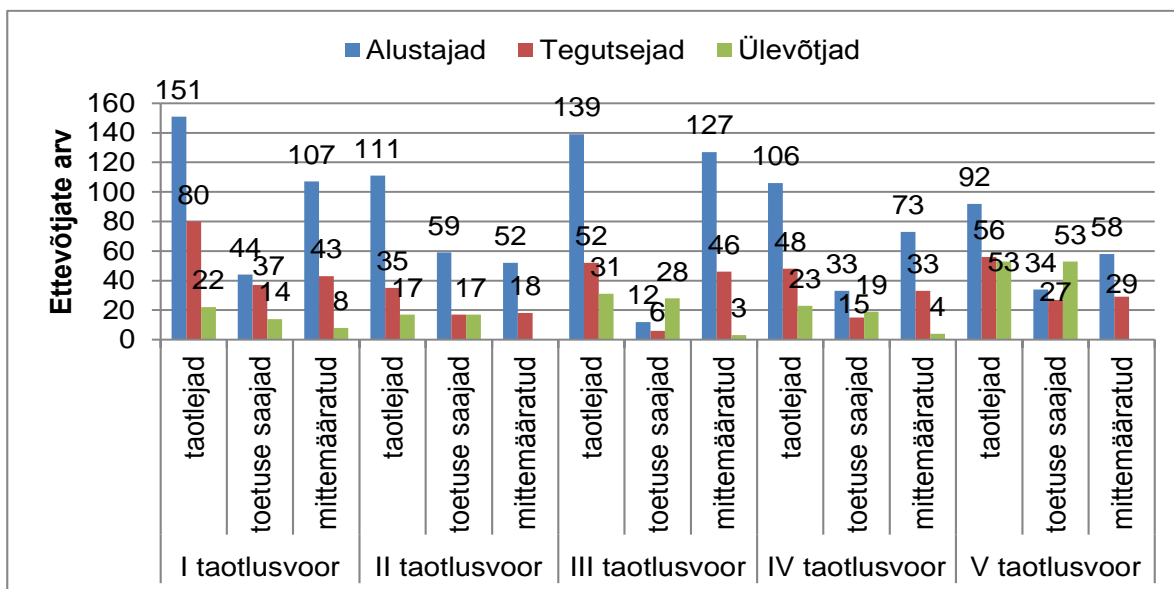
Kõige aktiivsemad meetme 1.4.1 raames taotluste esitajad on, meetme 1.2 toetuse saajate hulgas, ülevõtjad. Viimane ühtlasi selgitab ka olulist ettevõtjate hulka, kes on saanud meetme 1.4.1 raames toetust varem noore taluniku toetusest.

Püsihindaja leiab, et meede 1.4.1 toetuse saamise tingimused seavad meetme 1.2 toetuse saajad ebavõrdsesse olukorda, kuna ei võimalda alustajatel (alla 6 kuud tegutsenud meetme 1.2 raames toetust saanud ettevõtjal) taotleda võrdselt teiste ettevõtjatega toetust meetme 1.4.1 raames.

2. TAOTLEJATE JA TOETUSE SAAJATE ETTEVÕTLUSKOGEMUS JA HINDAMISKRITEERIUMID

2.1. Analüüs ettevõtluskogemuse alusel

Viie taotlusvooru kohta kokku on kõige rohkem taotlejate hulgas alustajaid, olenevalt taotlusvoorst 92 kuni 151 ettevõtjat. Kõige vähem on taotlejate hulgas ülevõtjaid, olenevalt taotlusvoorst 17 kuni 53 ettevõtjat. Samas ülevõtjate arv taotlejate hulgas on V taotlusvooruks oluliselt suurenenud (Joonis 2).



Joonis 2. Viie taotlusvooru ettevõtjate jaotumine ettevõtluskogemuse alusel (seisuga 07.01.2012)

Kahe taotlusvooru (IV ja V) võrdlusel tuvastas püsihindaja alljärgnevat:

- 1) vähenenud on alustajate osakaal taotlejate hulgas (IV taotlusvoorus 60%, V taotlusvoor 46%);
- 2) heakskiitmata taotluste hulgas on üle poole alustavate ettevõtjate taotluseid. Kusjuures alustajate osakaal heakskiitmata taotluste alusel võrreldes esitatud taotlustega suureneb (IV taotlusvoor 66%, V taotlusvoor 67%). Suurenemine on 6 kuni 21 protsendipunkti);
- 3) tegutsevad ettevõtjad moodustavad taotlejate hulgas veidi üle ¼ ning osatähtsus taotluste arvust on jäänud mõlemas taotlusvoorus sarnasele tasemele 27-28%;
- 4) heakskiitmata taotluste hulgas tegutsevate ettevõtjate osatähtsus, võrreldes sama taotlusvooru taotlemisega, suureneb vähesel määral (3 kuni 5 protsendipunkti);
- 5) ülevõtjate osatähtsus on oluliselt suurenenud ja seda alustajate vähenemise arvelt (IV taotlusvoor 13% ja V taotlusvoor 26%), suurenemine on olnud kahekordne;
- 6) toetust mitte saanud ülevõtjate osatähtsus on vähenenud, sest V taotlusvoorus määrati toetus kõigile ülevõtjatele. Seega toimub ülevõtjate osakaalu oluline vähenemine heakskiiduta taotluste hulgas.

Olemasoleva eelarve jäägiga on võimalik rahastada 42 maksimaalse toetuse summaga (40 tuhat eurot) taotlust või 44 keskmise toetuse summaga (38 tuhat eurot) taotlust. V taotlusvooru

tulemused, kus ülevõtjaid oli 53, loob eelduse olukorraks, kus VI taotlusvooru toetuse saajad ongi vaid ülevõtjad.

Kõige suurem tõenäosus toetust saada on ettevõtjatel, kes võtavad üle vanemale või vanavanemale kuulunud vähemalt kaks aastat tegutsenud põllumajandusliku ettevõtluse ning ülevõtjate arvu V taotlusvooru tasemele jäämisel saavadki toetust VI taotlusvoorus vaid ülevõtjad.

2.2 Analüüs V taotlusvooru hindamiskriteeriumite alusel

Taotluste hindamisel V taotlusvoorus oli paremusjärjestuse moodustamiseks kasutusel kuus hindamiskriteeriumit:

- 1) taotleja haridus (edaspidi pädevus);
- 2) taotleja varasem töökogemus (edaspidi töökogemus);
- 3) äriplaani jätkusuutlikkus ja äriidee vastavus meetme eesmärkidele, mis omakorda koosnes viiest alakriteeriumist. Alakriteeriumid keskendusid eraldi äriideele, ressurssidele, finantsvõimekusele, turuosale ja üldisele jätkusuutlikkusele (edaspidi äriplaani realistlikkus);
- 4) tegevuskoht;
- 5) põlvkondade vahetuse soodustamine (edaspidi ülevõtmine);
- 6) piimakarjakasvatuse soodustamine (edaspidi piimakari).

Kõige suurem punktisumma, mis saadi oli 54,93 ja kõige väiksem 2,7. Viimase toetuse saaja punktisumma oli 29,77. Esimene toetuse punktisumma oli 29,77. Sama punktisumma tulemusel eelistatakse ettevõtjat, kelle omanikud on nooremad. **Kuna toetuse saamine ja mittesaamine võib sõltuda 0,01 punktist, siis on väga oluline, et hindamissüsteem oleks üheselt mõistetav. Nii väheneb vaietest tulenev täiendav toetuse määramine.**

Tabelis 6 on kajastatud V taotlusvooru 201 taotlusest 195, sest hindamistulemuste analüüsimisel võetakse aluseks vaid nõuetele vastavaks tunnistatud taotlused. Koondtulemustest selgub, et kõige enam punkte saadakse äriplaani realistlikkuse (taotlejate ja toetuse saajate koondpunktide osatähtsused vastavalt 33% ja 31%) ja tegevuskoha alusel (taotlejate koondpunktide osatähtsused 29%, toetuse saajatel 25%). Nimetatud kriteeriumitele järgnev erialase ettevalmistuse koondpunktide osatähtsused taotlejatel ja toetuse saajatel (vastavalt 15% ja 16%) ning ülevõtmise koondpunktide osatähtsused (vastavalt 12% ja 17%).

Tabel 6. V taotlusvooru hindamistulemuse koond

	Pädevus	Töö- kogemus	Äriplaani rea- listlikkus	Tegevus - koht	Ülevõt- mine	Piima- kari	Kokku
Taotlejate arv kokku, kes on saanud punkte vastava kriteeriumi eest	178	193	195	193	53	15	195
Taotlejate punktid kokku	1007	617	2178	1885	765	75	6527
Osatähtsus koondpunktidest, %	15,4	9,5	33,4	28,9	11,7	1,1	100,0
Keskmiselt ühe taotluse kohta	5,7	3,2	11,2	9,8	14,4	5	33,5
Maksimaalne võimalik punktide arv hindamiskriteeriumi eest	10	5	15	10	15	5	60
Toetuse saajate arv, kes on vastava kriteeriumi osas punkte saanud	106	114	114	114	53	15	114
Toetuse saajate punktid kokku	697	407	1398	1140	765	75	4482
Osatähtsus toetuse saajate koondpunktidest, %	15,6	9,1	31,2	25,4	17,1	1,7	100,0
Keskmiselt ühe toetuse saaja kohta	6,6	3,6	12,3	10,0	14,4	5,0	39,3

Hindamiskriteeriumitest avaldavad suurimat mõju need punktid, mille osatähtsus koondpunktide osas on toetuse saajatel suuremad taotlejate vastavast näitajast. Analüüsist tulenevalt avaldab kõige enam mõju hindamistulemusele ülevõtmise kriteerium. Taotlejatel on nimetatud hindamiskriteeriumi osatähtsus koondpunktide summasse 12%. Toetuse saajatel on tulemuseks 17%. (Tabel 6)

Mõjusaim hindamiskriteerium toetuse saamisel on ülevõtmine.

Kõige vähem mõjutavad toetuse saamist kriteeriumid, mille osatähtsus toetuse saajatel vähenevad. Nendeks olid V taotlusvoorus tegevuskoht, äriplaani realistlikkus ja töökogemus.

Püsihindaja juhib tähelepanu, et III taotlusvooru rakendusanalüüsis soovitasime asendada tegevuspiirkonna hindamiskriteeriumi mõne muu asendit või regionaalsust määrava hindamiskriteeriumiga (nt vähem soodne ala), kuid endiselt on nii IV kui ka V taotlusvooru rakendusanalüüsis toodud kõige vähem mõjusaks kriteeriumiks tegevuspiirkond.

Pädevus ja töökogemus on meetme määrusest tulenevad kohustused, mille täitmata jätmisel kuulub toetus tagasi nõudmisele. Töökogemuse täitmata jäämise riski loeb püsihindaja minimaalseks, sest töökogemus saavutatakse toetust saanud ettevõtte juhtimisel. Erialase pädevuse ehk põllumajandusliku hariduse puudumine ja selle 36 kuu jooksul mitteomandamine on täiesti reaalne oht.

Võrreldes IV taotlusvooru rakendusanalüüsiga, kus nimetati erialast ettevalmistust ühe vähem mõjusa kriteeriumina, siis V taotlusvooru rakendusanalüüsi tulemused näitavad, et pädevuse kriteeriumi mõjus on mõningal määral paranenud, taotlusvooru siseselt 0,2 protsendipunkti.

Püsihindaja on seisukohal, et erialase ettevalmistuse mõjusust peaks veelgi suurendama, et see avaldaks sarnast mõju kui tegevuse ülevõtmine vanemalt.

2.2.1 Erialane ettevalmistus

Erialase ettevalmistuse hindamiskriteerium koosneb kahest alakriteeriumist, millest olulisema punktisumma annab põllumajanduslik haridus (7 punkti) ja väiksema osa majanduslik või juhtimisalane haridus (3 punkti). Selleks, et saada paremat ülevaadet põllumajandusliku pädevuse kriteeriumi mõjususest, on koostatud tabel 7.

Tabel 7. V taotlusvooru pädevuse hindamistulemuste detailsem ülevaade

	Põllumajanduslik haridus	Majanduslik- või juhtimisalane haridus	Kokku
Taotlejate arv kokku, kes on saanud punkte vastava kriteeriumi eest	165	129	178
Taotlejate punktid kokku	829	178	1007
Osatähtsus koondpunktidest, %	82,3	17,7	100,0
Keskmiselt ühe taotluse kohta	5,0	1,4	5,7
Maksimaalne võimalik punktide arv hindamiskriteeriumi eest	7	3	10
Toetuse saajate arv, kes on vastava kriteeriumi osas punkte saanud	102	76	106
Toetuse saajate punktid kokku	589	108	697
Osatähtsus toetuse saajate koondpunktidest, %	84,5	15,5	100,0
Keskmiselt ühe toetuse saaja kohta	5,8	1,4	6,6

Põllumajandusliku hariduse hindamiskriteeriumi mõjus on V taotlusvooru siseselt suurenenud toetuse saajatel veidi üle kahe protsendipunkti. Viimane näitab, et hindamiskriteeriumi siseselt on mõjusam põllumajandusliku hariduse alakriteerium. Võrreldes põllumajandusliku hariduse kriteeriumi mõjusust koondtulemusele, on osatähtsus taotlejatel 12,7% ja toetuse saajatel 13,1%. Seega põllumajandusliku hariduse mõjus on suurenenud 0,4 protsendipunkti võrra.

Lisaks analüüsiti põllumajandusliku hariduse eest saadud tulemusi järgmistes gruppides:

- 1) põllumajanduslik kõrg-, keskeri- ja kutseharidus;
- 2) põllumajanduslik kutsekvalifikatsioon;
- 3) põllumajandusliku hariduseta ettevõtjad.

Tabel 8. Põllumajandusliku hariduse hindamistulemuste jaotumine erialase ettevalmistuse lõikes

	Põllumajanduslik kõrg-, keskeri- ja kutseharidus	Põllumajanduslik kutsequalifikatsioon	Põllumajandusliku hariduseta
Ettevõtjate arv	98	32	73
Punkte saanud ettevõtjate arv	96	31	41
Väiksem punktisumma punkte saanutel	0,9	1,2	0,5
Suurim punktisumma	7,0	6,0	7,0
Keskmine punktisumma punkte saanutel	5,5	5,3	3,0

Olemasolevatele andmetele tuginedes ei ole põllumajanduslikku haridust 73 ettevõtjal (Tabel 8), samas 41 neist on saanud hindamiselt tulemusi 0,5 kuni 7 punktini. Olukorras, kus toetuse saamist või mittesaamist võib mõjutada 0,01 punkti ei tohiks saada põllumajandusliku hariduse eest punkte ükski ettevõtja, kelle põllumajanduslik haridus kindlasti puudub.

Püsihindaja soovib sarnaselt IV taotlusvooru rakendusanalüüsis toodud soovitusel pädevuse hindamise viimist faktipõhiseks ning suurendada põllumajandusliku pädevuse mõju osakaalu andes põllumajandusliku pädevuse eest 15 punkti.

2.2.2 Äriplaani realistlikkus

Äriplaani realistlikkuse hindamine oli jagatud V taotlusvoorus viieks alakriteeriumiks. Kokku oli võimalik saada 15 punkti. Eraldi hinnati äriideed, toodangu ja ressursside kavandamist, finantsvõimekust, turuosa olemasolu ja üldist jätkusuutlikkust. Hindamiskomisjoni igal liikmel oli võimalik anda iga alakriteeriumi eest viis punkti. Samas saadud viis punkti ei olnud iga alakriteeriumi osas samaväärne. Näiteks äriidee eest antud viis punkti vastasid hindamise koondtulemuses 4,5² punktile ehk 15 maksimaalsest punktist moodustas äriidee 30%.

Toodangu ja ressursside kavandamise ning üldise jätkusuutlikkuse viis punkti avaldas tegelikkuses mõju 1,5 punkti väärtuses ehk 10% maksimaalsest ühest punktist. Turuosa eest antud maksimaalpunktid (5) mõjutavad hindepunkti kolme punkti vääriliselt ehk 20% maksimaalsest punktisummast.

Suurem saadud punktisumma äriplaani realistlikkuse eest oli taotlejatel 15 ja väikseim 5 punkti. Toetuse saajatel oli väikseim punktisumma äriplaani realistlikkuse eest 8,9. Järgnevalt on analüüsitud toetuse saajate ja mittesaajate äriplaani realistlikkuse hindamistulemuse seotust ettevõtluskogemuse ja maarekursi kasutusega. Analüüsi osaks on vaid nõuetele vastavaks tunnistatud taotlused (195). (Tabel 9)

² Alakriteerium 1 (äriidee) = komisjoni keskmine hindepunkt *30% 15-st (30% maksimaalsetest hindepunktidest) ja jagatud 5-ga (vastava alakriteeriumi maksimaalsed punktid)

Tabel 9. Äriplaani realistlikkus toetuse saajate ja mittesaajate ettevõtluskogemuse alusel

		Taotluste arv	Punktisumma kokku	Keskmine punktisumma
Toetuse saajad	Alustajad	34	403	11,86
	Tegutsejad	27	336	12,45
	ülevõtjad	53	659	12,43
Toetuse mitte-saajad	Alustajad	55	531	9,65
	Tegutsejad	26	248	9,55

Toetuse saajatest eelnevalt tegutsevate või vanemalt tegevuse üle võtnud ettevõtjate keskmine punkt tulemus äriplaani realistlikkuse eest on suurem kui alustajatel. Mittesaajatel on keskmine punkt tulemus äriplaani realistlikkuse eest sarnane, erinevus 0,1 punkti.

Kui III taotlusvooru rakendusanalüüsi tulemustena ilmnis, et ülevõtjate ja tegutsejate äriplaane hinnati keskmiselt kõrgemalt ja IV taotlusvooru tulemused viitasid olukorrale, et ülevõtjate ülevõetavad põllumajandusettevõtted ei ole hindamiskomisjoni seisukohalt olnud piisavalt jätkusuutlikud, siis V taotlusvoorus on seis sarnane III taotlusvooriga.

Võrreldes IV taotlusvooriga on ülevõtjate äriplaani kvaliteet paranenud.

Vastavalt 2012. aasta alguses valminud meetme 1.2 sotsioloogilises uuringus tooduga, on väga oluline maaressursi olemasolu. Selle puudumine võib kaasa tuua ettevõtte lõpetamise ning mittepiisava müügitulu suuruse. V taotlusvooru rakendusanalüüsis hinnati taotlemise aasta maaressursi suuruse seotust äriplaani realistlikkuse eest saadud hindamistulemustega.

Võrreldes toetuse saajaid ja mittesaajaid tegevusala, maaressursi ja äriplaani realistlikkuse eest saadud hindamistulemuste alusel selgus alljärgnev (Tabel 10):

- 1) toetuse saajatel on enamusele tegevusaladel keskmine maakasutus taotlemise aastal suurem kui toetust mittesaajatel;
- 2) toetuse saajatel on keskmine tulemus äriplaani realistlikkuse eest suurem kui toetust mittesaajatel;
- 3) kõige paremini on taotlemise aastal keskmiselt olnud maaressursiga varustatud toetuse saajatest piimatootjad (156 ha) ja põllukultuuride kasvatajad (100 ha).

Tabel 10. Toetuse saajate ja mittesaajate maaressursse tegevusalade lõikes

	Toetust mittesaanud ettevõtjad				Toetuse saajad			
	Maa-ressurss kokku	Äriplaani tulemuslikkus kokku	Keskmine maa-kasutus	Keskmine äriplaani realistlikkus	Maa-ressurss kokku	Äriplaani tulemuslikkus kokku	Keskmine maa-kasutus	Keskmine äriplaani realistlikkus
Aiandus	93,5	113,8	7,79	9,48	204,67	164,4	15,74	12,65
Lamba- ja kitse-kasvatus	34,68	13,3	17,34	6,65	176,77	22,8	88,39	11,40
Linnu-kasvatus	4,1	21,2	2,05	10,60	0	11,7	0,00	11,70
Looma-kasvatus	162,3	94,6	16,23	9,46	612,23	147,7	61,22	12,31
Mesindus	0,4	23,6	0,20	11,80	31,32	65,9	10,44	13,18
Piima-tootmine					1411,61	117,6	156,85	13,07
Põllu-kultuurid	504,27	117,4	42,02	9,78	2716,92	340,6	100,63	12,16
Püsi-kultuurid	0	11,2	0,00	11,20	171,4	25,8	85,70	12,90
Sega-tootmine	1288,03	384	32,20	9,60	2983,71	501,9	85,25	11,95
Kokku	2087,28	779,1	25,77	9,62	8308,63	1398,4	82,26	12,27

Analüüsi tulemusena on võimalik väita, et äriplaani realistlikkuse hindamisel on oluline maaressursi olemasolu.

Maaressursi olemasolu on otseselt seotud äriplaani positiivsema hindamisega ehk realistlikumad on äriplaanid, milles on vajalik maaressurss tootmiseks olemas juba taotluse esitamisele vahetult eelneval majandusaastal.

2.2.3 Töökogemus

Töökogemuse hindamiskriteerium koosneb kahest alakriteeriumist, millest olulisema punktisumma annab põllumajanduslik töökogemus (3,5 punkti) ja väiksema osa muu valdkonna töökogemus (1,5 punkti).

Tabelist 6 nähtub, et töökogemuse hindamiskriteeriumi puhul ei ole tegemist mõjusa kriteeriumiga (võrreldes teiste hindamiskriteeriumitega), sest taotlejate punktide osakaal töökogemuse eest väheneb toetuse saajatel (vastavalt 9,5%-lt 9,1%-le). Samas hindamiskriteeriumi siseselt alakriteeriumite lõikes vaadelduna on põllumajanduslikul töökogemusel olemas mõningane mõju, sest toetuse saajate antud alakriteeriumi osatähtsus toetuse saajate punktisummast on 1,8 protsendipunkti suurem (Tabel 11).

Tabel 11. V taotlusvooru töökogemuse hindamistulemuste detailsem ülevaade

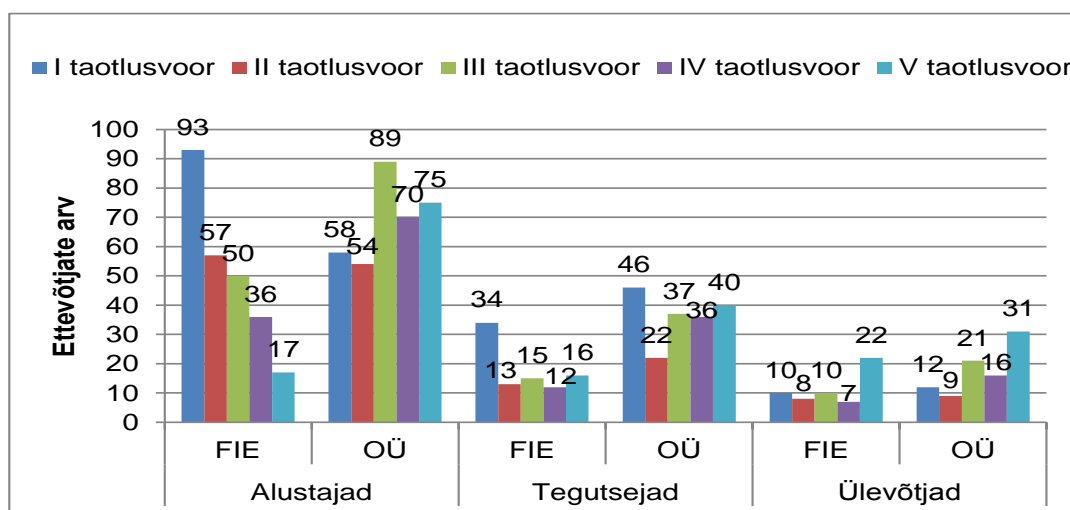
	Põllumajanduslik töökogemus	Muu valdkonna töökogemus	Kokku
Taotlejate arv kokku, kes on saanud punkte vastava kriteeriumi eest	190	160	193
Taotlejate punktid kokku	483	134	617
Osatähtsus koondpunktidest, %	78,3	21,7	100,0
Keskmiselt ühe taotluse kohta	2,5	0,8	3,2
Maksimaalne võimalik punktide arv hindamiskriteeriumi eest	3,5	1,5	5
Toetuse saajate arv, kes on vastava kriteeriumi osas punkte saanud	114	90	114
Toetuse saajate punktid kokku	326	81	407
Osatähtsus toetuse saajate koondpunktidest, %	80,1	19,9	100,0
Keskmiselt ühe toetuse saaja kohta	2,9	0,9	3,6

Võttes eraldi põllumajandusliku töökogemuse eest saadud hindamistulemuse suhet koontpunktidesse selgus, et ka eraldi võetuna ei ole tegemist siiski mõjusa kriteeriumiga.

Võrreldes teiste hindamiskriteeriumitega ei ole töökogemus mõjus kriteerium. Kriteeriumi siseselt omab suuremat mõjusust põllumajandusliku töökogemuse alakriteerium.

2.3. Ettevõtjate juriidilise vormi ja ettevõtluskogemuse seoste analüüs

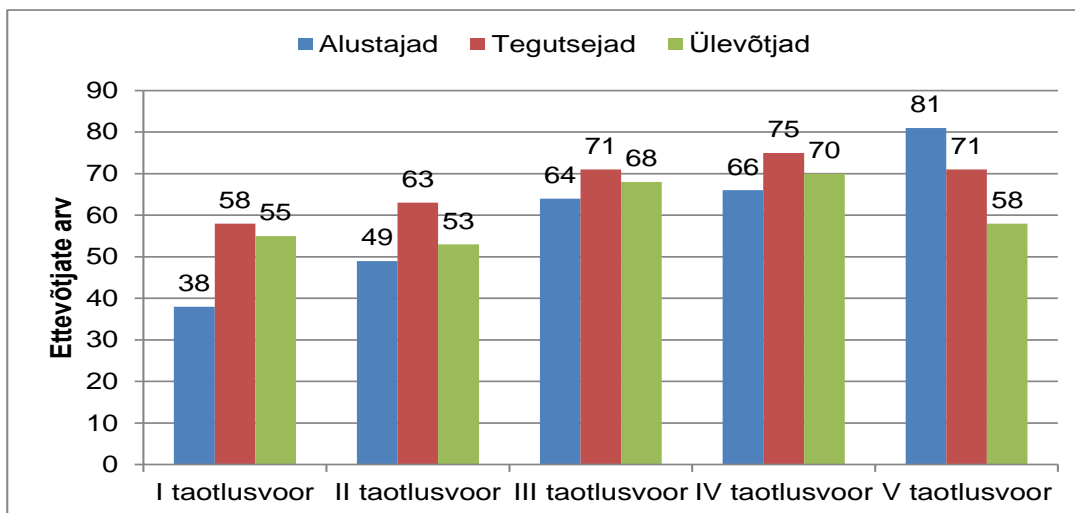
Joonisel 3, 4 ja 5 on esitatud ülevaade ettevõtjate jaotusest viie taotlusvooru taotluste ja toetuse saajate osas ettevõtluskogemuse ja juriidilise ettevõtlusvormi lõikes.



Joonis 3. Viie taotlusvooru taotlused ettevõtluskogemuse ja juriidilise vormi lõikes

Alates II taotlusvoorst on hakanud vähenema taotlejate hulgas füüsilisest isikust ettevõtjate arv, seda nii alustajate, tegutsejate kui ka ülevõtjate hulgas.

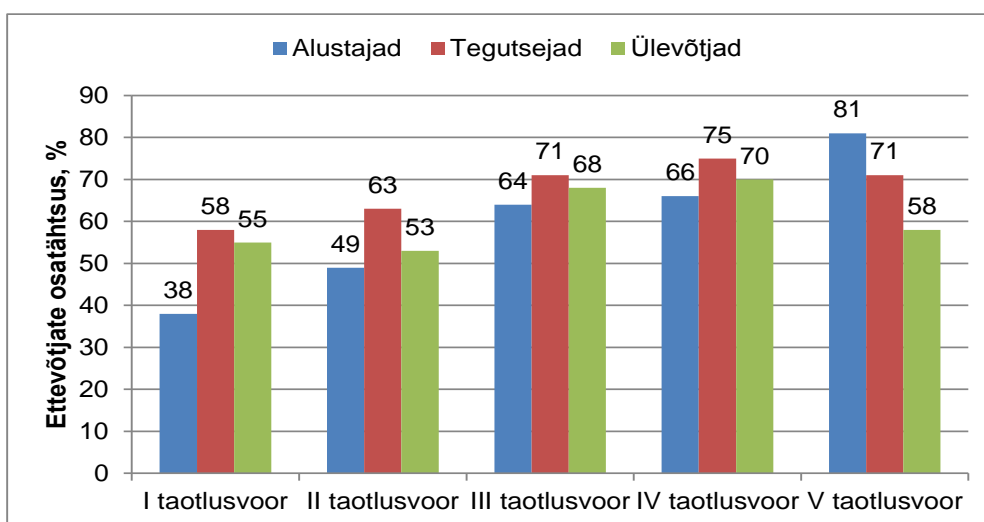
Tegutsevate ja ülevõtivate ettevõtjate hulgas on kõikide taotlusvoorude puhul osaühingute arv suurem füüsilisest isikust ettevõtjate arvust. Alates III taotlusvoorst on hakanud suurenema nii ülevõtjate kui ka alustajate hulgas silmnähtavalt osaühingute arv ja osakaal. (Joonis 4)



Joonis 4. Viie taotlusvooru osaühingute osatähtsus ettevõtluskogemuse alusel, %

Kõige rohkem on osaühingute osakaal suurenenud V taotlusvoorus alustavate ettevõtjate hulgas. Osaühingute osakaal oli I taotlusvoorus alustavate ettevõtjate hulgas 38%, V taotlusvoorus on osatähtsuseks 81%. Osaühingute kasuks on ettevõtjate osakaal olnud läbi erinevate taotlusvoorude tegutsejatel ja ülevõtjatel. Tegutsejate hulgas on kolmes viimases taotlusvoorus olnud osaühingute osakaal üle 70% jäädes 71% ja 75% vahele. Ülevõtjate hulgas on V taotlusvoorus võrreldes III ja IV taotlusvooriga osaühingute osakaal vähenenud, kuid jäänud suuremaks kui I ja II taotlusvoorus.

Noored ettevõtjad on eelistanud viimases kolmes taotlusvoorus valida tegutsemise juriidiliseks vormiks osaühingu.



Joonis 5. Viie taotlusvooru toetuse saajate jaotus ettevõtluskogemuse ja juriidilise vormi lõikes, %

Kõige rohkem on toetuse saajate hulgas ettevõtluskogemust ja juriidilist vormi aluseks võttes:

- 1) I taotlusvoorus alustavaid FIE-sid;
- 2) II taotlusvoorus alustavaid osaühinguid;
- 3) III taotlusvoorus ülevõtvaid osaühinguid;
- 4) IV taotlusvoorus alustavaid osaühinguid;
- 5) V taotlusvoorus ülevõtvaid osaühinguid.

Taotlejate hulgas oli enim I ja II taotlusvoorus alustavaid FIE-sid ning alates III taotlusvoorst alustavaid OÜ-sid (Tabel 12). Arvuliselt vaadelduna on toetuse saamine osaliselt seotud suurema taotlejate arvuga vastavas juriidilises ja ettevõtluskogemusega grupis, kuid oluliselt mõjutab ka ülevõtmine.

Tabel 12. Toetuse saamise osatähtsus juriidiliste vormide ja taotlusvoorude lõikes

	Taotlejate arv		Toetuse saajate arv		Toetuse saamise osatähtsus, %	
	FIE	OÜ	FIE	OÜ	FIE	OÜ
I taotlusvoor	137	116	49	46	35,8	39,7
II taotlusvoor	78	85	46	47	59,0	55,3
III taotlusvoor	75	147	15	31	20,0	21,1
IV taotlusvoor	55	122	21	46	38,2	37,7
V taotlusvoor	55	146	34	80	61,8	54,8

Esimeses neljas taotlusvoorus on toetuse saajate osatähtsused juriidiliste vormide lõikes olnud tasakaalus, varieeruvus olenevalt taotlusvoorst oli 0,5 kuni 3,9 protsendipunkti. V taotlusvoorus on FIE-de osakaal seitse protsendipunkti suurem, mis on ca kaks korda suurem kui eelmistes voorudes. Viimane ei tulene FIE-de eelistamisest vaid ettevõtluskogemusest tuleneva eelistusega, sest 34 toetust saanud füüsilisest isikust ettevõtjast olid 22 ülevõtjat (osatähtsus 65%) ja 80 osaühingust olid 31 ülevõtjat (osatähtsus 39%).

Juriidilise vormi valikust ei sõltu toetuse saamine või mittesaamine, suurem mõjus on eelkõige vanemalt ettevõtluse ülevõtmises.

3. V TAOTLUSVOORU TEGEVUSALADE PÕHINE ANALÜÜS

Selleks, et analüüsida millistesse tegevusaladesse planeeritakse investeerida ja milline on tegevusalade viisi planeeritav maressurss ja töötajate arv koostati alljärgnevad tabelid 13 kuni 18. Tabelites toodud tegevusalade jaotus on järgmine:

- 1) Aiandus, sh lillede, dekoratiivtaimede, puu- ja köögiviljade ning marjade kasvatamine;
- 2) linnukasvatus;
- 3) loomakasvatus (veised ja muu loomakasvatus, v.a piim);
- 4) piimakarjakasvatus;
- 5) põllukultuurid, sh teravilja, õli-, tehniliste kultuuride, kartuli ja muu taimekasvatussaaduste tootmine;
- 6) püsikultuurid ehk heintaimede kasvatamine;
- 7) seakasvatus;
- 8) mesindus;
- 9) lamba- ja kitsekasvatus;
- 10) segatootmine, kes planeerivad investeerida mitmesse tegevusalasse.

Tabel 13. Taotlejate, toetuse saajate ja mitte heakskiidetud taotluste jaotus tegevusala alusel

Tegevusala	Taotluste arv	Toetuse saajate arv	Mitte heakskiidetud taotluste arv	Toetuse saajate osatähtsus taotluste arvust, %	Tegevusala osatähtsus toetuse saajatel, %
Aiandus	26	13	13	11,4	50,0
Linnukasvatus	3	1	2	0,9	33,3
Loomakasvatus	23	12	11	10,5	52,2
Piimakarjakasvatus	9	9	0	7,9	100,0
Põllukultuurid	40	28	12	24,6	70,0
Püsikultuurid	3	2	1	1,8	66,7
Mesindus	7	5	2	4,4	71,4
Lamba- ja kitsekasvatus	4	2	2	1,8	50,0
Segatootmine	86	42	44	36,8	48,8
Kokku	201	114	87	100,0	56,7

Kõige enam taotlusi oli segatootmises (86), millele järgnes põllukultuuride kasvatus (40) ja aiandus (26). Toetuse saamisel on samadel tegevusaladel kõige rohkem heakskiidetud taotlusi, vastavalt 42, 28 ja 13. (Tabel 13)

Sarnaselt IV taotlusvooru moodustasid V taotlusvoorus toetuse saajatest kõige suurema hulga segatootjad, kes esitasid ka kõige rohkem taotlusi.

Suurem taotluste arv tagab suurema heakskiidetud taotluste arvu tegevusalal, kuid ei näita toetuse saamise tõenäosust. Selleks analüüsitakse tegevusalade lõikes toetuse saamise osatähtsusi. Keskmine toetuse saamise osatähtsus oli IV taotlusvoorus 57%. Tegevusalade jaotusena ületasid keskmist piimakarjakasvatuse (100%), mesinduse (71%), põllukultuuride (70%) ja püsikultuuride (67%) tegevusala ettevõtjad. Kõige väiksem osatähtsus oli linnukasvatusega tegelejal (33%) ja segatootjatel (49%).

Piimakarjakasvatuse valdkonna ettevõtjate kõrge heakskiiduprotsendi põhjuse tuvastamiseks võrreldi omavahel piimakarjakasvatuse ja linnukasvatuse ning segatootmisega tegelevaid ettevõtjaid. Viimase tegevusala puhul oli heakskiidu osatähtsus madalaim.

Tabel 14. Piimakarjakasvatuse tegevusala ettevõtjate punktid

Tegevusala	Taotluste arv	Ülevõtmise eest punkte saanud taotluste arv	Piimatootmise eest lisapunkte saanud taotluste arv	Muudel põhjustel negatiivse otsuse saanud taotluste arv
Linnukasvatus	3	1	0	0
Piimakarjakasvatus	9	8	8	0
Segatootmine	86	19	5	4

Võrdluse tulemusena tuvastati, et piimakarjakasvatuse ettevõtjate 100% toetuse saamist mõjutab kaks tegurit – ülevõtmine ja lisapunktid piimakarjakasvatuse eest (Tabel 14). Linnukasvatuse ettevõtjate madalale toetuse saamise osakaalule aitab kaasa ülevõtjate väike osatähtsus (33%) taotlejatest. Segatootjate madalamat toetuse saamise osatähtsust mõjutab samuti ülevõtjate väike osatähtsus taotluste arvust (22%), piimatootmise eest lisapunkte saanud ettevõtjate väike arv (6%) ja ettevõtjate olemasolu, kelle taotlus jäeti rahuldamata mittevastavuse tõttu.

V taotlusvooru toetuse saajate puhul eelistati piimakarjakasvatusega tegelejaid (100%). Suur heakskiidu osatähtsus piimakarjakasvatuse tegevusalal on seotud ülevõtmise kõrge osatähtsusega, piimatootmise eest saadavate lisapunktidega ja mittevastavaks tunnistatud taotluste puudumisega.

Maakasvatuse osas oli toetuse saajatel nii taotluse esitamise kui ka kolmandal planeeritaval aastal suurem osa maast rendil. Kokku oli taotluse esitamise aastal toetuse saajatel kasutusel 9 145 ha, sellest 837 ha kuulus omandisse. Kolmandal planeeritaval aastal on kasutusel 12 748 ha, sellest omandis 1 104 ha. Omandi osatähtsus jääb mõlemal analüüsitud aastal ca 9%, mis on võrreldes IV taotlusvooriga kasvanud 2 protsendipunkti. (Tabel 15)

Tabel 15. Toetuse saajate müügitulu, maaressurss ja töötajate arv kokku tegevusalade lõikes taotluse esitamise aastal (2011) ja kolmandal planeeritaval aastal (2013)

Tegevusala	Taotluse esitamise aasta (2011)				Planeeritav kolmas aasta (2013)			
	Loomade arv kokku	Maa omandis kokku, ha	Maa rendil kokku, ha	Töötajad kokku	Loomade arv kokku	Maa omandis kokku, ha	Maa rendil kokku, ha	Töötajad kokku
Aiandus	0	1,43	204,67	10,5	0	9,9	247,53	18
Linnukasvatus	75	46,4	0	0	680	46,4	0	0
Loomakasvatuse	440	99,77	612,23	4	1156	204,97	1001,19	5,5
Piimakarjakasvatuse	1130	47,61	1411,61	13	1459	90,61	1465,4	20
Põllukultuurid	256	367,56	2716,92	8	541	421,59	3653,06	13
Püsilukultuurid	34	0	171,4	0	41	0	250	0
Mesindus	59	1,8	31,32	1	605	1,8	35,09	4
Lamba- ja kitsekasvatuse	282	6,2	176,77	0	511	6,2	204,37	0
Segatootmine	2573	266,21	2983,71	25	8443	322,3	4787,39	38,25
Kokku	4849	836,98	8308,63	61,5	13436	1103,77	11644,03	98,75

Maaressursi suurenemine on planeeritud toetuse saajatel nii omandi kui ka rendipinna osas. Maaressurssi planeeritakse suurendada kahe aastaga keskmiselt 4%. Kõige suurem maakasutus on toetust saanud segatootjate ja põllukultuuride kasvatajate grupis, mis tuleneb eelkõige toetuse saajate suurest arvust vastavates tegevusala gruppides.

Vastavalt toetuse saajate 2011 aasta ja 2013 aasta töökohtade arvu võrdlusele saab välja tuua toetuse saajate aastaks 2013 uute töökohtade arvu (Tabel 15). Kokku luuakse juurde 37 uut töökohta planeeritavaks kolmandaks tegevusaastaks. Uute töökohtade loojatest on suurimad:

- 1) segatootmisega tegelevad ettevõtjad 13 töökohta ehk 35%;
- 2) aiandusega tegelejad 8 töökohta ehk 22%;
- 3) piimakarjakasvatajad 7 töökohta ehk 19%;
- 4) põllukultuuride kasvatajad 5 töökohta ehk 14%.

Loomad on olemas nii taotlemise aastal kui ka kolmandal planeeritaval tegevusaastal enamustel tegevusaladel (v.a aiandus) tegutsevatel ettevõtjatel. Kõige rohkem loomi on segatootjatel. Kokku on noortel toetust saanud ettevõtjatel taotluse esitamise aastal 4 849 looma ja planeeritaval kolmandal aastal 13 436 looma. Loomade arvu suurenemist on planeeritud keskmiselt 2,8 korda. Kõige rohkem on planeerinud loomade arvu suurendamist segatootjad (3,3 korda).

Toetust mittesaanud ettevõtjate hulgas ei ole ühtegi piimakarjakasvatajat. Loomade olemasolu on kinnitanud kõikide tegevusalade ettevõtjatest vähemalt üks. Loomi on toetust mittesaanutel taotlemise aastal 826, keskmiselt planeeritakse loomade arvu suurendada 74,5 korda. Oluliselt mõjutab loomade arvu suurenemist linnukasvatus 47 000 linnuga. (Tabel 16)

Tabel 16. Toetuse mittesaajate maaressurss, töötajate arv ja loomade arv tegevusala lõikes taotluse esitamise aastal (2011) ja planeeritaval kolmandal aastal (2013)

Tegevusala	Taotluse esitamise aasta (2011)				Planeeritav kolmas aasta (2013)			
	Loomade arv kokku	Maa omandis kokku, ha	Maa rendil kokku, ha	Tööjõud kokku	Loomade arv kokku	Maa omandis kokku, ha	Maa rendil kokku, ha	Tööjõud kokku
Aiandus	31	19,4	48,3	3	50	74,1	72,3	3,5
Linnukasvatus	0		12,2		47 000	4,1	1,0	18
Loomakasvatus	118	17,1	57,3	2	10 048	145,2	315,3	8
Põllukultuurid	4	38,1	65,1	2	74	466,1	920,3	3
Püsiloomad	56			1	1 250			2
Mesindus	210			3	750	0,4	0,4	3
Lamba- ja kitsekasvatus	50				500	34,7	46,7	2
Segatootmine	357	65,6	269,4	16	1 861	1222,4	3203,4	35
Kokku	826	140,2	452,3	27	61 533	1947	4559,4	74,5

Jättes linnukasvatuse vaatluse alt välja, on loomade arvu suurendamine planeeritud toetuse mittesaajatel 17,6 kordne. Kõige suurem loomade arvu tõus on planeeritud lisaks linnukasvatusele ka loomakasvatuse tegevusalal (85 kordne). **Võrreldes toetuse saajatega on**

mittesaajate planeeringud loomade arvu suurendamiseks kümneid kordi suurem, mis viitab üleplaneerimisele.

Maaressurssi planeeritakse toetuse mittesaajate poolt suurendada nii omandamise kui rendile võtmise kaudu. Kõige rohkem on nii taotlemise aastal kui ka planeeritaval kolmandal aastal plaanis kasutada rendimaad. Omandis oleva maa osakaal kogu maakasutusest on taotlemise aastal planeeritud toetuse mittesaajatel 23% ja kolmandal planeeritaval aastal 30%. **Võrreldes toetuse saajatega, kelle maaomandi osakaal on 9%, on mittesaajate maaomandi osatähtsus suurem, mis viitab olukorrale, et planeeritud on toetuse mittesaajate poolt mittepiisavat maaressurssi või eelistatud on toetuse saamisel rendimaa omajaid. Selles osas annab parema ülevaate keskmiste tulemuste võrdlus tabelites 17 ja 18.**

Töökohti on toetuse mittesaajatel planeeritud luua võrreldes taotlemise aastaga 47,5. Töökohtade loomist olulisemalt mõjutavate ettevõtjate tegevusalad on segatootmine (19 töökohta) ja linnukasvatus (18 töökohta). **Võrreldes toetuse saajate töökohtade loomist mittesaajatega selgus, et toetuse saajad loovad vähem töökohti.**

Toetuse mittesaajaid, kelle taotlus jäi rahuldamata mittevastavuse tõttu, on kokku 81 ehk 33 ühikut (40%) vähem kui toetuse saajaid. Viimasest tulenevalt ei saa toetuse saajate ja toetust mittesaanute üldkogumeid maaressurssi, töötajate arvu ja loomade arvu osas otseselt võrrelda, mistõttu koostatakse tulemuste keskmiste võrdlused maaressurssi, töökohtade ja loomade arvu osas.

Tabel 17. Maaressurssi, loomade arvu ja uute töökohtade loomise keskmised näitajad tegevusalade lõikes (taotluse esitamise aasta – 2011)

Tegevusala	Toetuse saajad				Toetuse mittesaajad			
	Loomade arv	Maa omandis, ha	Maa rendil, ha	Tööjõud	Loomade arv	Maa omandis, ha	Maa rendil, ha	Tööjõud
Aiandus	0	0,1	15,7	0,8	2,5	1,6	4,0	0,25
Linnukasvatus	75	46,4	0	0	0	0	6,1	0
Loomakasvatus	36,7	8,3	51,0	0,33	11,8	1,7	5,7	0,2
Piimakarjakasvatus	125,6	5,3	156,8	1,4	-	-	-	-
Põllukultuurid	9,1	13,1	97,0	0,3	0,3	3,2	5,4	0,2
Püsiluukultuurid	17,0	0	85,7	0	56	0	0	1
Mesindus	11,8	0,36	6,3	0,2	105	0	0	1,5
Lamba- ja kitsekasvatus	141	3,1	88,4	0	25	0	0	0
Segatootmine	61,3	6,3	71,0	0,6	8,9	1,6	6,7	0,4

Toetuse saajate ja mittesaajate taotluse esitamise aasta tegevusalade keskmiste näitajate omavahelisel võrdlemisel saadi järgmised iseloomulikud näitajad:

- 1) enamustel tegevusaladel on ettevõtjate keskmine maaomand toetuse saajatel suurem kui mittesaajatel (v.a aiandus ja püsiluukultuurid);
- 2) enamustel tegevusaladel on ettevõtjate keskmine rendimaa kasutus toetuse saajatel oluliselt suurem. Suurel osal tegevusaladest erinevus üle kümne korra;

- 3) loomade arv vaid loomakasvatusega tegelevatel ettevõtjatel (loomakasvatus ja lambakasvatus) on toetuse saajatel keskmiselt üle kolme korra suurem;
- 4) toetuse saajatel on üldjuhul keskmiselt rohkem tööjõudu.

Tabel 18. Maaressursi, loomade arvu ja uute töökohtade loomise keskmised näitajad tegevusalade lõikes (kolmas planeeritav aasta – 2013)

Tegevusala	Toetuse saajad				Toetuse mittesaajad			
	Loomade arv	Maa omandis, ha	Maa rendil, ha	Tööjõud	Loomade arv	Maa omandis, ha	Maa rendil, ha	Tööjõud
Aiandus	0	0,8	19,0	1,4	4,2	6,2	6,0	0,3
Linnukasvatus	680	46,4	0	0	23500	2,1	0,5	9
Loomakasvatus	96,3	17,1	83,4	0,5	1004,8	14,5	31,5	0,8
Piimakarjakasvatus	162,1	10,1	162,8	2,2	-	-	-	-
Põllukultuurid	19,3	15,1	130,5	0,5	6,2	38,8	76,7	0,25
Püsiloomad	20,5	0	125,0	0	1250	0	0	2
Mesindus	121	0,4	7,0	0,8	375	0,2	0,2	1,5
Lamba- ja kitsekasvatus	255,5	3,1	102,2	0	250	17,4	23,4	1
Segatootmine	201,0	7,7	114,0	0,9	46,5	30,6	80,1	0,9

Kolmanda planeeritava aasta maaressursi, loomade arvu ja tööjõu näitajaid analüüsidis saadi järgmised iseloomulikud tulemused:

- a) maaomand on planeeritud kolmandal aastal suurel osal toetuse mittesaajatel suurem (v.a linnukasvatus, loomakasvatus ja mesindus);
- b) rendimaa on planeeritud toetuse saajatel enamusel tegevusaladel suurem (v.a linnukasvatus);
- c) loomade arv on suurel osal tegevusaladel toetuse mittesaajatel suurem (v.a põllukultuurid, segatootmine ja mesindus);
- d) keskmiselt on julgemalt tööjõudu planeerinud toetuse mittesaajad (v.a aiandus, põllukultuurid ja segatootmine).

Toetuse saajad on taotluse esitamise aastal põllumajandusliku tegevuse alustamiseks üldjuhul soodsamas seisundis, sest omavad võrreldes toetuse mittesaajatega keskmiselt rohkem maaomandit, rendimaad, tööjõudu ja loomi. Püsihindaja leiab, et olemasolev hindamissüsteem on taganud taotlejate hulgast jätkusuutlikumate ettevõtjate valiku.

4. TOETUST SAANUD ETTEVÖTETE OMANIKE VANUS

Vastavalt meetme vajaduse kirjeldusele tuleb tõsta noorte ettevõtjate osakaalu põllumajandusettevõtjate seas. Noorte ettevõtjate vanuseliseks piiriks on meetme kriteeriumites seatud 40-eluaastat. Järgnevalt analüüsime V taotlusvooru toetuse saajate, sh füüsilisest isikust ettevõtjate ja osaiingu omanike, vanust taotluse esitamise hetkel ning seeläbi meetme eesmärkide täitmist.

I ja II taotlusvooru toetuse saajate keskmine vanus taotluse esitamise hetkel oli 31,7, III taotlusvooru ettevõtjate omanike keskmine vanus oli 29,1 eluaastat, IV taotlusvooru vastavaks tulemuseks oli 29,5 ja V taotlusvoorul 30,4 (Tabel 19). Võrreldes IV taotlusvooru rakendusanalüüsis tooduga on keskmised vanused osaliselt mõnevõrra erinevad, sest V taotlusvooru rakendusanalüüsis viidi keskmine vanus kõikide taotlusvoorude osas 0,1 komakohalisele täpsusastmele ning lisati kõik vaiete lahendamisel positiivse otsuse saanud isikud ja eraldati loomakasvatusest lamba- ja kitsekasvatus ning segatootmisest mesindus.

Tabel 19. Toetust saanud ettevõtjate omanike vanuseline jaotus tegevusalade lõikes

Tegevusala	I ja II taotlusvooru ettevõtjate keskmine vanus	III taotlusvooru ettevõtjate keskmine vanus	IV taotlusvooru ettevõtjate keskmine vanus	V taotlusvooru ettevõtjate keskmine vanus
Aiandus	32,4	28,9	31,1	31,7
Lamba- ja kitsekasvatus	37,3	30,9	26,3	27,7
Linnukasvatus	-	36,7	24,8	25,3
Loomakasvatus	32,3	26,6	28,5	29,2
Mesindus	22,6	26,4	33,3	31,9
Piimakarjakasvatus	31,7	28,8	27,1	28,0
Põllukultuurid	30,7	28,7	27,5	29,0
Püsilikultuurid	36,5	-	22,6	28,3
Seakasvatus	32,4	-	34,1	-
Segatootmine	30,8	29,5	30,5	32,1
Keskmine	31,7	29,1	29,5	30,4

Keskmine vanus on V taotlusvoorus võrreldes III ja IV taotlusvooriga mõnevõrra suurenenud. Samas ei ole keskmise vanuse suurenemine olnud oluline, sest vanus jääb alla I ja II taotlusvooru keskmisele näitajale. Kolme viimases taotlusvoorus on arvuliselt kõige rohkem toetuse saajaid segatootmise, põllukultuuride, loomakasvatuse ja aianduse tegevusaladel. Vaadeldes nimetatud tegevusalade toetuse saajate keskmiste vanuste muutumist, siis on märgata järgmisi iseloomulikke seoseid:

- 1) aianduse, loomakasvatuse ja segatootmise tegevusalal tegutsejate keskmine vanus oli kõige väiksem III taotlusvoorus, kus oli ka kõige väiksem toetuse eelarve ning seeläbi toetuse saamise osatähtsus;
- 2) kõigil neljal tegevusalal tegutsejate keskmine vanus näitab suurenemist alates V taotlusvoorus võrreldes IV taotlusvooriga ettevõtjatega, kuid jääb enamusel alla I taotlusvooru ettevõtjate keskmist vanust (v.a segatootmine).

Seega taotlusvoorus, kus oli kõige väiksem toetuse saamise osatähtsus, oli toetuse saamisel üheks määravaks teguriks ka omanike vanus ehk eelistati nooremaid ettevõtjaid. Alapeatükis „Meetme sihttasemete täitumise prognoos“ kirjeldatakse noorte ettevõtjate osakaalu suurenemist negatiivselt mõjutavat ettevõtjate vanuse suurenemist aasta 2013 lõpuks. Mistõttu on püsihindaja veendunud, et pikemaajalist mõju noorte ettevõtjate osakaalu hoidmise osas tagaks meetme raames alla 30-aastaste ettevõtjate eelistamine. Juhul kui nimetatud eelis lisanduks VI taotlusvoorus, siis nende ettevõtjate 40. eluaasta täituks kõige varem 2022. aastal.

6. RAKENDUSANALÜÜSIDES TOODUD ETTEPANEKUD

Eelnevates rakendusanalüüsidest toodud ettepanekute ja soovitude ellurakendamiste või mitterakendamiste ülevaade.

Soovitused ja ettepanekud:

1. Ilma kogemusest ja eelneva tegevusest ettevõtjate alustamise osakaalu soovitati püsihindaja poolt vähendada 30-40%, vanemalt ülevõtmise osakaalu soovitati suurendada vähemalt 10%.

Toimunud muutus

Alustajate osakaal taotluste arvust on oluliselt vähenenud V taotlusvooruks (46%-ni). I taotlusvoorus oli vastav näitaja 60% ja II taotlusvoorus 68%. Seega alustajate osakaal on vähenenud V taotlusvoorus võrreldes I taotlusvooriga 14 ja II taotlusvooriga 22 protsendipunkti. Samuti on olenevalt taotlusvoorst vähenenud oluliselt või mõnevõrra toetust saanud alustajate osakaal taotluse esitanud alustajate arvust. Ülevõtjate osakaal taotluste arvust on suurenenud. Ülevõtjate arv oli I taotlusvoorus 22 (9% taotluste arvust), II taotlusvoorus 17 (10%), III taotlusvoorus 31 (14%), IV taotlusvoorus 23 (13%) ja V taotlusvoorus (26%). Viiesimaks taotlusvooruks on ülevõtjate osakaal kasvanud võrreldes I taotlusvooriga 17 protsendipunkti. Ülevõtjate arvu ja osatähtsuse suurenemisele on aidanud kaasa eelkõige info ülevõtmise hindamiskriteeriumi mõjususest.

2. Tuleks tegeleda maaelu ja põllumajanduse maine parandamisega ja selgitustööga noorte hulgas. Samuti edulugude näitamise, võimaluste selgitamisega ja turusituatsioonide tutvustamisega tegeleda.

Toimunud muutus

Meede on atraktiivne, mida näitab taotlusvoorudesse lisanduvate esmakordselt taotlust esitavate ettevõtjate osakaal:

- 1) II taotlusvoorus 46%;
- 2) III taotlusvoorus 86%;
- 3) IV taotlusvoorus 62%;
- 4) V taotlusvoorus 76%.

Oluline esmataotlejate osatähtsuse suurenemine on III ja V taotlusvoorus. Alates III taotlusvoorst on esmataotlejate osatähtsus kõigis voorudes üle 60%, seega on püsihindaja hinnangul tegeletud piisavalt meetme 1.2 toetusvõimaluste tutvustamisega.

Püsihindaja leiab, et soovitud on osaliselt rakendatud, sest puudub piisavalt infot meetme 1.2 toetuse saajate edulugude näol veebilehtedel www.pria.ee ja www.agri.ee.

3. Soovitati lisada nõudena erialase ettevalmistuse olemasolu, et maandada riske hariduse mittesaavutamiseks.

Toimunud muutus

Eesti Maaelu Arengukava 2007–2013 meetme 1.2 „Põllumajandusliku tegevusega alustava noore ettevõtja toetus“ majandus-sotsioloogilise uuringu koostamiseks koguti muuhulgas andmeid I ja II taotlusvoorude põllumajandusliku hariduseta ettevõtjate kohta.

I taotlusvoorus oli toetuse saajate hulgas viis põllumajandusliku hariduseta ettevõtjat, II taotlusvoorus 34. Seisuga 08.11.2011.a ei olnud põllumajanduslikku haridust omandanud kümme ettevõtjat. Tähtaegselt ei omanda uuringu koostaja hinnangul põllumajanduslikku haridust seitse. Protsentuaalselt vaadelduna on tegemist olulise osakaaluga (18%), mistõttu hindame, et põllumajandusliku hariduse mitteomamine taotluse esitamise hetkel on probleem. Andmed põllumajandusliku hariduse olemasolu kohta puudusid III taotlusvoorus kaheksal, IV taotlusvoorus üheksal ja V taotlusvoorus 25 ettevõtjal. Juhul kui 18% hariduse mitteomandamise osakaal jääb kehtima, siis kokku ei omanda tähtaegselt põllumajanduslikku haridust kaheksa ettevõtjat, mis toetuse tagasinõudena tähendab summat 320 tuhat eurot.

Püsihindaja hinnangul ei ole soovitus arvesse võetud. Samas on tegemist vaid I ja II taotlusvooru puudutava rakendusanalüüsi soovitusel, mida on järgnevatel rakendusanalüüsidel asendatud soovitusel muuta hindamiskriteeriumeid meelitamaks nooremaid kui 30-aastaseid põllumajandusliku haridusega ettevõtjaid.

4. Soovitati hindamisel kriteeriumina jälgida omandis oleva põllumaa ja planeeritava rendimaa suhet. Soovitati eelistada suurema omandis või pikaajalisel rendil oleva põllumaaga ettevõtjaid.

Toimunud muutus

Alates III taotlusvoorst anti paremusjärjestuse moodustamine üle hindamiskomisjonile. Alates III taotlusvoorst teostatud rakendusanalüüsid viitavad olukorrale, et toetuse saajatel on suurem maaressurss. Samas juhib püsihindaja tähelepanu olukorrale, et komisjoni liikmed muutuvad ja selgelt kirjeldamata reeglite puudumisel ei pruugi uued liikmed maaressursi ja loomade olemasolule piisavalt tähelepanu pöörata.

Kirjeldatud soovitus on rakendunud tänu äriplaani realistlikkuse hindamisele komisjoni poolt.

5. Soovitati hindamisel eelistada töötaja osas ajamahukamaid tegevusalasid, mis tagavad uute töökohtade loomise maapiirkonda.

Toimunud muutus

Ei ole arvestatud.

Püsihindaja juhib tähelepanu, et antud ettepanekut on kirjeldatud vaid esimeses meede 1.2 puudutavas rakendusanalüüsis, mistõttu ettepaneku rakendamata jätmist väga oluliseks ei hinnata.

6. Soovitati tegeleda suunatud nõustamisega ja soodsate täienduskoolituste pakkumisega, mis tulenevad meetme iseloomust ja on seotud põllumajandustootmise alustamise küsimustega.

Toimunud muutus

Meetme 1.2 aastal 2012 valminud soitsioloogiline uuring tõi välja probleemina viienda majandusaasta müügitulu täituvuse, mis üheltpoolt on seotud noorte ettevõtjate kogenematusesega. Täiendavalt uuriti Nõuandeteenistuse Kordineerivalt Keskuselt, kas on saadud ülesandeks või teostatud omal initsiatiivil eeskätt noortele ettevõtjatele suunatud nõustamist toetuse saamise järgselt. Selgus, et sellist ülesannet ei ole saadud ning omal initsiatiivil pole samuti teemaga süvitsi tegeletud.

Püsihindaja on seisukohal, et noortele ettevõtjatele suunatud nõustamisteenuseid tuleb täiendada. Selleks soovib püsihindaja teha vastavasisuline ettepanek Maaelu Edendamise Sihtasutusele ja Nõuandeteenistuse Kordineerivale Keskusele või edastada edaspidi nõuandeteenistusi puudutavate soovitusetega analüüsid ka Maaelu Edendamise Sihtasutusele tähelepanu nõudva märgukirjaga.

7. Soovitati kaaluda meetme 1.2 ettevõtjate arvu sihttaseme suurendamist ja vabade eelarvevahendite juurde suunamist.

Toimunud muutus

Arvestati ettepanekut 2011. aastal. Lisandus üle 5 mln euro.

8. Soovitati kaaluda faktidel põhineva hindamise osa (ülevõtmine, piirkond, pädevus ja töökogemus) teostamist PRIA spetsialistide poolt.

Toimunud muutus

Hindamiskomisjonile mindi üle vahetult enne III taotlusvooru. I ja II taotlusvooru rakendusanalüüsis oli toetuse saajaid 187 (95 ja 92). IV taotlusvooru rakendusanalüüsi koostamise hetkeks oli lisandunud vaid üks toetuse saaja II taotlusvooru (1% muutus). Alates hetkest, kus hindamine anti üle komisjonile, muutusid ka vaiete lahenduste arvud ettevõtjate kasuks suuremaks. III taotlusvooru rakendusanalüüsi koostamise hetkel oli toetuse saajaid III taotlusvoorus 44, aasta hiljem 46. Lisandus kaks uut toetuse saajat (5% muutus). IV taotlusvooru rakendusanalüüsi koostamise hetkel oli toetuse saajaid IV taotlusvoorus 59, aasta hiljem 67. Lisandus kaheksa uut toetuse saajat (14% muutus). Püsihindaja on veendunud, et faktidel põhinevat hindamist peaks teostama PRIA spetsialist, mitte hindamiskomisjoni liige. Põhjus on eelkõige süvenemise astmes, kus komisjoni liikmel on hinnata korraka suur arv projekte.

Soovitust ei ole rakendatud, kuid vajadus selleks on jätkuvalt.

9. Asendada olemasolev hindamiskriteerium, mis puudutab investeeringu piirkonda, vähem soodsa (LFA) ala eelistamisega.

Toimunud muutus

Ettepanekuga ei arvestatud.

10. Täiendada kuluaruannete esitamist või lisada vahearuandekohustus. Lõpparuandele sätestada kindel tähtaeg, nt investeeringu teostamisele järgneva majandusaasta I kvartali jooksul.

Toimunud muutus

Määruses muudeti lõpparuande esitamise tähtaeg täpsemaks.

KOKKUVÕTE

Meetme 1.2 põllumajandusliku tegevusega alustava noore ettevõtja toetusmeetme rakendamiseks on toimunud viis taotlusvooru. Toetuse taotlejad esitavad taotluse üldjuhul summas, mis on toetuse maksimummäärale (40,0 tuhat eurot) ligilähedane. Toetuse saajate keskmine toetuse summa oli V taotlusvoorus 38,9 tuhat eurot. Toetuse saajatest 371 ehk 89% on määratud toetus summas 36-40 tuhat eurot. Meetme eelarve jääk (1,7 mln eurot) tagab veel ühe taotlusvooru rakendamise ning lähtuvalt vanemalt põllumajandustootmise ülevõtjate suurele hindepunktide mõjususele saavad viimases taotlusvoorus toetust tõenäoliselt vaid ülevõtjad. Olemasolevate eelarvehenditega täidetakse ettevõtjate arvu sihttase. Täielikust täitmisest jääb puudu üks kuni kolm ettevõtjat. Meete kirjelduses seatud eesmärki, milleks on noorte põllumajandusettevõtjate osakaalu suurendamine iga-aastaselt vähemalt 2% täidetakse V taotlusvooru tulemusena 39% ulatuses, kuid 2013. aastaks on oluline hulk ettevõtjate omanikest (87) juba üle 40-aastased. Seega pikemale perioodile noorte ettevõtjate osakaalu tagamiseks tuleks eelistada nooremaid kui 30-aastaseid põllumajandusliku haridusega ettevõtjaid. Investeeringu mahu sihttase täidetakse tõenäoliselt olemasolevate eelarvehenditega 93% ulatuses. Täies ulatuses sihttaseme täitmine oleks võimalik kui VI taotlusvoorus lubatakse investeerida vaid põhivarasse ning III kuni V taotlusvooru toetuse saajaid teavitatakse personaalset võimalusest ühildada meetmete 1.4.1 ja 1.2 investeeringuid.

Probleeme on endiselt kuluaruannete esitamisega, mistõttu Põllumajandusministeerium võiks kaaluda tihedamat koostööd nõuandekeskustega.

Kordustaotluste arvu mõjutab eelneva taotlusvooru heakskiidu osatähtsus. Suurem eelneva taotlusvooru heakskiit, tagab väiksema kordustaotluste osatähtsuse. Keskmiselt 23% ettevõtjatest esitab oma taotluse toetuse mittesaamisel rohkem kui ühte taotlusvooru. Tegemist on taotlejatega, kes ilma stardirahata ei saa alustada põllumajandusliku ettevõtlusega. V taotlusvoorus olid kordustaotluste esitajad edukamad, sest osatähtsus toetuse saamisel oli kordustaotlejatel suurem kui taotlustel keskmiselt.

Suur osa toetuse saajatest (34%) on taotlenud toetust meetme 1.4.1 vahenditest. Neist suurema osa moodustavad tegutsejad ja ülevõtjad, kokku 69% meetme 1.4.1 raames taotluse esitanud meetme 1.2 toetuse saajatest. Püsihindaja leiab, et meetme 1.4.1 tingimused seavad ebavõrdsesse olukorda alustavad ettevõtjad. Eriti need, kelle tegevus on meetme 1.4.1 taotlusvooru avanemisel alla kuue kuu toimunud.

Meede 1.2 taotlejate paremusjärjestus on väga pingeline, toetuse saajat mittesaajast eraldab vaid 0,01 punkti. Hindamiskriteeriumite analüüsil selgus, et ettevõtte ülevõtmine ja äriplaani realistlikkus vastab meetme eesmärkidele ja tegelikule olukorrale. Samas faktidel põhinevate kriteeriumite hindamise ja asukoha eest antavate hindepunktide puhul on püsihindaja arvates vajadus hindamissüsteemi ja kriteeriumite muutmise järele. Parema ja pikemaajalise meetmemõju saavutamiseks tuleb erilist tähelepanu pöörata pädevusele ning nooremate kui 30-aastaste osatähtsuse suurendamisele.

Analüüsi käigus tuvastasime, et füüsilisest isikust ettevõtja või osaühingu valikul ei ole seost meetme tingimustega, sest I ja II taotlusvoorus esitati rohkem taotlusi FIE-de poolt, seevastu järgnevates voorudes oli enam osaühingute taotlusi.

Tegevusalade valik oli V taotlusvoorus mitmekesine. Suurema grupi moodustasid ettevõtjad, kes planeerivad investeerida kahte või enamasse tegevusalasse (segatootmisse) või põllukultuuride kasvatusse.

Ettevõtjate maaressursi, tööjõuvajaduse ja loomade arvu analüüsimisel, selgus et toetuse saajad omavad taotlemise aastal keskmiselt rohkem maaressurssi, loomi ja ka tööjõudu. Seega olemasolev äriplaani hindamissüsteem tagab jätkusuutlikumate ettevõtjate eelistamise.

Ülevaade eelnevate taotlusvoorude osas teostatud rakendusanalüüsides toodud ettepanekute arvestamisese või mittearvestamisega näitab, et suurt osa ettepanekuid on arvestatud, kuid samas on oluline hulk ettepanekuid jäänud tähelepanuta, mis eeldatavalt mõjutaks positiivselt meetme rakendamist.