



Maaelu Arengu Euroopa
Põllumajandusfond:
Euroopa investeeringud
maapiirkondadesse



www.emu.ee
Eesti Maaülikool
Estonian University of Life Sciences
Majandus- ja sotsiaalinstituut
Institute of Economics and Social Sciences

Eesti maaelu arengukava 2007-2013 meetme 1.1 „Koolitus- ja teavitustegevused“ rakendamistulemuste analüüs

Teostaja:

**Eesti maaelu arengukava 2007-2013 1., 3. ja
4. telje püsihindaja**

**Maamajanduse uuringute ja analüüsi osakond
Majandus- ja sotsiaalinstituut**

Eesti Maaülikool

Tartu 2013

SISUKORD

Sissejuhatus	3
Analüüsi mõisted ja metoodika	5
1. Meetme 1.1 taotlusvoorude koondülevaade	6
1.1. Toetuse taotlemine ja määramine	6
1.2. Toetuse rakendamise määr	7
3. Koolitus- ja teavitustegevuste sisulised läbiviijad.....	8
4. Tegevuste detailne ülevaade	12
5. Koolitus- ja teavitustegevusel osalejad.....	20
6. Ülevaade katkestatud tegevustest	22
Kokkuvõte	26
Kasutatud allikad	29

SISSEJUHATUS

Eesti maaelu arengukava 2007–2013 (edaspidi MAK) 1. telje meetme 1.1 „Koolitus- ja teavitustegevused“ püsihindamist teostab Eesti Maaülikooli majandus- ja sotsiaalinstituut. Vastavalt Nõukogu määruse (EÜ) nr 1698/2005 artikli 86 lõike 1 kohaselt kehtestavad liikmeriigid püsihindamise süsteemi, mida Põllumajandusministeeriumi volitusel teostab MAK raames Eesti Maaülikooli majandus- ja sotsiaalinstituut. Püsihindaja tegevus on määratletud põllumajandusministri 7. jaanuari 2009. a määrusega nr 3 „Eesti maaelu arengukava 2007–2013 seire ja hindamise kord“. Rakendamistulemuste analüüs kuulub 2012. aasta hindamisplaani.

Meetme 1.1 eesmärk on põllumajandus-, toidu- ja metsandussektori konkurentsivõime parandamine läbi vastavate sektorite inimpotentsiaali arendamise, et toetada nimetatud sektorites hõivatud isikute täiend- ja ümberõpet, tõstes seega nende konkurentsivõimet tööturul ning arendada ettevõtlikkust. Ühtlasi soovitakse meetmega toetada laiemat teadmiste levikut nimetatud sektorites hõivatud isikute seas. Toetuse lõppkasusaajaks on põllumajandustoodete tootmise, toidu tootmise ja töötlemise või metsa majandamisega tegelevad füüsilised või eraõiguslikud juriidilised isikud ja tema töötajad. Koolitaja, sh lektor ja teabetöötaja ning nõustaja ja konsulent on lõppkasusaajaks vaid teavitustegevuste puhul. Toetust võib taotleda täiskasvanute koolitusasutus „Täiskasvanute koolituse seaduse“ § 2 tähenduses.

Meede 1.1 jaguneb tegevuste ulatuse mõistes kaheks: üleriigilised ja maakondlikud tegevused. Üleriigilised tegevused on suunatud kogu Eesti või vähemalt kahe maakonna põllumajandus-, toidu- ja metsandussektoris hõivatud isikutele. Maakondlikud tegevused on suunatud üksnes ühe maakonna vastavates sektorites hõivatud isikutele.

Alates meetme rakendamisest 2008. aastal on toimunud viis taotlusvooru:

- 1) 04.08.2008–04.09.2008 (edaspidi I taotlusvoor);
- 2) 08.06.2009–03.07.2009 (II taotlusvoor);
- 3) 19.04.2010–27.04.2010 (III taotlusvoor);
- 4) 28.03.2011–11.04.2011 (IV taotlusvoor);
- 5) 26.03.2012–09.04.2012 (V taotlusvoor).

Eelnevalt on antud meetme raames koostatud üks rakendamistulemuste analüüs. Analüüs põhines I, II, III ja IV taotlusvooru andmetel.

Rakendamistulemuste analüüsi eesmärgiks on anda detailsem ülevaade toimunud koolitus- ja teavitustegevustest ning leida selgitused kahe esimese taotlusvooru heakskiidetud taotluste toetuste välja maksmata jäämisele.

Analüüsi ülesanne on:

- 1) Anda ülevaade koolitus- ja teavitustegevuste sisuliste läbiviijate kompetentsist.
- 2) Anda ülevaade koolitus- ja teavitustegevustest detailse sisukirjelduse (tegevuste detailse kirjelduse) alusel.
- 3) Anda ülevaade koolitus- ja teavitustegevuse toimumise ajast.

- 4) Anda ülevaade koolitus- ja teavitustegevustel osalejate arvust ja nende tegevusalast.
- 5) Leida selgitused kahe esimese taotlusvooru heakskiidetud taotluste toetuste välja maksmata jäämisele. Palju I ja II taotlusvooru heakskiidetud tegevustest on jäänud tegemata või aruanded esitamata.

Rakendamistulemuste analüüs kajastab meetme 1.1 rakendumist perioodil 01.01.2007–05.10.2012. Andmeid võrreldi koolitus- ja teavitustegevuste ulatuse lõikes: üleriigilised tegevused ja maakondlikud tegevused.

Rakendusanalüüsi 2012. aasta IV kvartalis koostas Eesti Maaülikooli majandus- ja sotsiaalinstituudi maamajanduse uuringute ja analüüsi osakonna töötaja Kersti Aro.

ANALÜÜSI MÕISTED JA METOODIKA

Andmete analüüsil kasutati kvantitatiivset meetodit, mis võimaldab andmeid statistiliselt töödelda (keskmised, esinemissagedused, klassifitseerimine). Analüüsil kasutatavad spetsiifilised jaotused, sh loendamine, koondamine ja üldistamine on selgitatud iga analüüsitava teema kirjelduses.

Andmeid võrreldi koolitus- ja teavitustegevuste ulatuse lõikes:

- maakondlikud tegevused, kus tegevused on suunatud ühe maakonna põllumajandus-, metsandussektoris ja toiduainetetööstuses tegutsevatele isikutele;
- üleriigilised tegevused, kus tegevused on suunatud vähemalt kahe maakonna (maksimaalselt 15 maakonna) põllumajandus-, metsandussektoris ja toiduainetetööstuses tegutsevatele isikutele või kogu Eesti maaelu edendamiseks. Seda ka juhul, kui tegevus toimub ühes maakonnas, kuid tegevusest võivad osa võtta isikud üle Eesti (nt konverentsid).

Analüüs põhineb sekundaarandmetel, milles kajastuvad Põllumajanduse Registrate ja Informatsiooni Ameti (edaspidi PRIA) poolt heakskiidetud ja väljamakstud taotlused, toetuse saajate partnerid (koolitus- ja teavitustegevuste sisulised läbiviijad) ning seireandmed koolitatute kohta.

1. MEETME 1.1 TAOTLUSVOORUDE KOONDÜLEVAADE

1.1. TOETUSE TAOTLEMINE JA MÄÄRAMINE

Aastatel 2008–2012 toimus viis taotlusvoor, üks voor aastas. 2013. aastal toimub meetme 1.1 viimane taotlusvoor. Aasta-aastalt on meetme 1.1 taotlusvoorudes esitatud järjest enam taotlusi (tabel 1), kokku 1 428 taotlust. Heakskiidetud taotluste arv kasvas IV taotlusvooruni (269 heakskiidetud taotlust), peale mida heakskiidetud taotluste arv veidi langes (V taotlusvoorus kiideti heaks 249 taotlust). Kokku sai heakskiidu 1 020 taotlust.

Tabel 1. Toetuse taotlemine ja heakskiitmine taotlusvoorude lõikes

Taotlusvoor	Esitatud taotluste arv	Heakskiidetud taotluste arv	Toetatava investeeringu maksumus, eurot	Määratud toetuse summa, eurot	Keskmine määratud toetus, eurot
I taotlusvoor	170	98	575 534	575 205	5 869
II taotlusvoor	266	197	642 124	641 373	3 256
III taotlusvoor	302	207	592 808	589 134	2 846
IV taotlusvoor	323	269	793 206	787 374	2 927
V taotlusvoor	367	249	600 435	600 000	2 410
KOKKU	1 428	1 020	3 204 107	3 193 085	3 130

Aasta-aasta esitatud taotluste arvu suurenemisest võib järeldada, et vajadus koolitus- ja teavitustegevuste järele kasvab ning meetme 1.1 võimalusi on paremini mõistma hakatud.

Viies taotlusvoorus kokku määrati toetust 3,2 mln euro ulatuses, moodustades 99% toetatava investeeringu maksumusest. Keskmine määratud toetus ühe taotluse kohta oli 3 130 eurot. Keskmine toetus taotluse kohta järjest kahanes kuni III taotlusvooruni (keskmine määratud toetus oli 2 846 eurot). IV taotlusvoorus toimus keskmise määratud toetuse tõus, peale mida see hakkas jälle langema.

Tegevuse ulatuse alusel 78% heakskiidetud taotlustest ning 40% määratud toetusest moodustasid maakondliku ulatusega tegevused. Kui taotlusvoorude lõikes üleriigilise ulatusega heakskiidetud taotluste arvu muutus oli hüplik (muutus taotlusvoorude lõikes 15 kuni 69 heakskiidetud taotluseni), siis maakondliku ulatusega heakskiidetud taotluste arv järjest kasvas IV taotlusvooruni (200 heakskiidetud taotlust, tabel 2), peale mida toimus arvu väike langus. Üleriigilise ulatusega tegevuste keskmine määratud toetus taotluse kohta oli 5,4 korda suurem kui maakondliku ulatusega taotlustele määratud toetus (vastavalt 8 568 eurot ja 1 592 eurot).

Tabel 2. Toetuse taotlemine ja heakskiitmine tegevuste ulatuse ja taotlusvoorude lõikes

Taotlusvoor	Üleriigiline tegevus			Maakondlik tegevus		
	Heakskiidetud taotluste arv	Määratud toetuse summa, eurot	Keskmine määratud toetus, eurot	Heakskiidetud taotluste arv	Määratud toetuse summa, eurot	Keskmine määratud toetus, eurot
I taotlusvoor	15	372 824	24 855	83	202 381	2 438
II taotlusvoor	47	413 361	8 795	150	228 013	1 520
III taotlusvoor	44	342 694	7 789	163	246 439	1 512
IV taotlusvoor	69	497 783	7 214	200	289 591	1 448
V taotlusvoor	50	301 091	6 022	199	298 908	1 502
KOKKU	225	1 927 753	8 568	795	1 265 332	1 592

1.2. TOETUSE RAKENDAMISE MÄÄR

Meetme 1.1 raames toetust saanud 1 020 taotlusest 39% olid lõpetatud (393 taotlust) ning 4,1% katkestatud (42 taotlust, tabel 3). Osaliselt või täielikult välja makstud taotlusi oli 453 (44% heakskiidetud taotlustest). Koolitus- ja teavitustegevuse taotlustele oli välja makstud 1,3 mln eurot, moodustades 42% määratud toetusest. Katkestatud taotluste määratud toetus oli 59,5 tuh eurot, moodustades 1,9% meetme 1.1 määratud toetusest.

Tabel 3. Väljamakstud taotlused taotlusvoorude lõikes

Taotlusvoor	Väljamakstud taotluste arv (sh osaliselt väljamakstud)	Väljamakstud toetuse summa, eurot	Väljamakstud toetuse summa osatähtsus määratud toetuse summast	Lõpetatud taotluste arv	Katkestatud taotluste arv	Katkestatud taotlustele määratud toetuse summa, eurot
I taotlusvoor	74	417 494	72,6%	74	24	39 333
II taotlusvoor	180	520 214	81,1%	176	17	19 367
III taotlusvoor	121	257 671	43,7%	104	1	795
IV taotlusvoor	76	156 223	19,8%	39	0	0
V taotlusvoor	2	2 960	0,5%	0	0	0
KOKKU	453	1 354 563	42,4%	393	42	59 495

Kuigi I taotlusvooru tegevused tuli ellu viia hiljemalt 2001. aasta jaanuari seisuga, on nimetatud taotlusvoorus välja makstud 73% määratud toetusest. Lõpetatud taotlusi oli 74 ja katkestatud 24. Kuna I taotlusvooru tulemused on lõplikud, jäi ¼ toetuse saajate poolt planeeritud tegevustest teostamata ja toetus kasutamata. Edukalt on ellu viidud II taotlusvoorus heakskiidu saanud tegevused (väljamakstud toetus moodustas 81% määratud toetusest). Lõpetatud taotlusi oli 176 ja katkestatud 17. Kuigi II taotlusvooru tegevused tuli ellu viia hiljemalt 2011. aasta detsembriks (tegevused tuleb ellu viia kahe aasta jooksul pärast toetuse määramist), oli rakendamistulemuste analüüsi koostamise momendiks nelja taotluse lõplik staatus teadmata ning seega nimetatud taotlusvooru tulemused ei ole lõplikud. III taotlusvoorus heakskiidu saanud taotlustele määratud toetusest oli välja makstud 44%, kuigi kõnealuse taotlusvooru tegevused tuli viia ellu 2012. aasta septembriks. III taotlusvoorus heakskiidu saanud taotluste seas lõpetatud taotlusi oli 104 (50%

heakskiidetud taotlustest) ning katkestatud üks. IV taotlusvooru tegevused tuleb ellu viia hiljemalt 2013. aasta augustiks ja V taotlusvooru tegevused 2014. aasta juuliks.

Tegevuse ulatuse alusel viidi edukamalt ellu maakondlikke tegevusi, kuna nende väljamakstud (sh osaliselt) ja lõpetatud taotluste osatähtsus heakskiidetud taotlusest ning väljamakstud toetus määratud toetusest oli kõrgem kui üleriigiliste tegevuste puhul (tabel 4). Samas taotlusvoorude lõikes I ja II taotlusvoorus heakskiidu saanud taotluste üleriigilisi tegevusi viidi mõnevõrra edukamalt ellu kui maakondlikke tegevusi ning III ja IV taotlusvoorus heakskiidu saanud taotluste maakondlikke tegevusi viidi edukamalt ellu kui üleriigilisi tegevusi.

Tabel 4. Väljamakstud taotlused tegevuste ulatuse ja taotlusvoorude lõikes

Taotlusvoor	Üleriigiline tegevus			Maakondlik tegevus		
	väljamakstud taotluste arv (sh osaliselt makstud)	väljamakstud toetuse summa, eurot	lõpetatud taotluste arv	väljamakstud taotluste arv (sh osaliselt makstud)	väljamakstud toetuse summa, eurot	lõpetatud taotluste arv
I taotlusvoor	13	265 426	13	61	152 068	61
II taotlusvoor	44	319 191	40	136	201 023	136
III taotlusvoor	19	97 572	13	102	160 099	91
IV taotlusvoor	11	60 785	4	65	95 438	35
V taotlusvoor	0	0	0	2	2 960	0
KOKKU	87	742 974	70	366	611 589	323
<i>Osatähtsus</i>	39%	39%	31%	46%	48%	41%

3. KOOLITUS- JA TEAVITUSTEgevuste sisulised läbiviijad

Meetme 1.1 toetuse taotleja võib olla koolitusasutus „Täiskasvanute koolituse seaduse“ § 2 tähenduses ehk riigi- ja munitsipaalasutused, koolitusluba omavad erakoolid, era- ja avalik-õiguslikud juriidilised isikud (kui täiskasvanute koolitus on nende seadusest või põhikirjast tulenev tegevus) ning füüsilisest isikust ettevõtjad. Samas toetuse taotleja võib kasutada koolitus- ja teavitustegevuste sisuliseks läbiviijaks teise asutuse või organisatsiooni juhendajat, lektorit või korraldajat. Meetme määruuses ei ole tegevuste sisulisele elluviijale eraldi nõudeid esitatud, kuid toetuse taotleja peab toetuse taotlusel vabas vormis kirjeldama tegevuse sisulise elluviija senist kogemust ja pädevust koolitus- ja teavitustegevusel käsitletavas teemas.

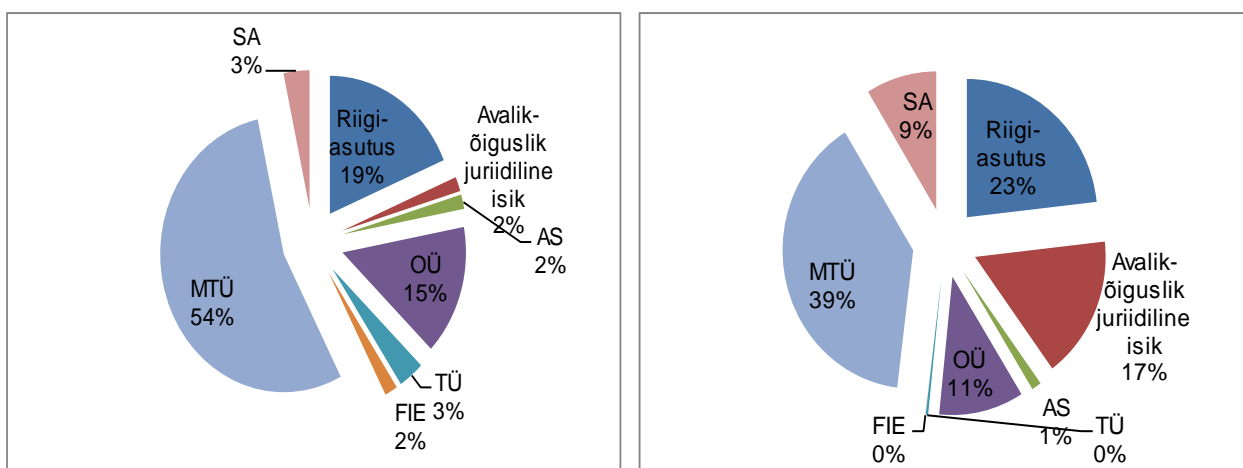
Järgnevalt on vaadeldud infopäevade, konverentside ja koolituste sisulisi läbiviijaid, kutse andjaid ning juhendaja teenust pakkuvaid juriidilisi isikuid (edaspidi tegevuste sisuline läbiviija). Tegevuste sisuliste läbiviijate analüüsi aluseks olid heakskiidetud taotlused.

Nimetatud tegevused hõlmasid 960 heakskiidetud taotlust, kus oli kokku 996 tegevust, mille määratud toetus oli kokku 2,5 mln eurot. Tegevuste sisuline läbiviija oli märgitud 94% juhtudel. 6% tegevuste puhul viide tegevuste sisulisele läbiviijale puudus ning nendel juhtudel tegevuste sisuline läbiviija võrdsustati toetuse saajaga.

Koolitus- ja teavitustegevusi viis läbi 59 erinevat asutust, ettevõtet, organisatsiooni või ühendust, mille määratud toetus ühe tegevuste sisulise läbiviija kohta oli 42,4 tuh eurot (mediaan 19,7 tuh eurot, maksimaalselt 417,9 tuh eurot).

Täiskasvanutele tööalast koolitust pakuvad paljud erakoolitusasutused, kutseõppeasutused, kõrgkoolid ja kutseliidud. Kõik erakoolitusasutused, kes pakuvad õpet enam kui 120 tundi või kuus kuud aastas, peavad Haridus- ja Teadusministeeriumist (edaspidi HTM) taotlema koolitusloa. HTM andmebaasis oli kokku 1 685 eraomandis, munitsipaal-, riigiomandis või avalik-õiguslikku kooli, huvikooli ja koolieelset lasteasutust (seisuga 24.09.2012) ning 722 täiskasvanute koolitusasutust, kellel oli kokku 916 erineva õppekava koolitusloa (seisuga 04.10.2012). Seega 17% meetme 1.1 koolitus- ja teavitustegevuste sisulistest läbiviijatest kuulusid eelpool kirjeldatud HTMi registritesse. Kokku määrati nende õppe- ja koolitusasutuste poolt korraldatavatele tegevustele 0,9 mln eurot (37% koolitus- ja teavitustegevustele määratud toetusest).

Järgnevalt on vaadeldud tegevuste sisulisi läbiviijaid juriidilise vormi lõikes, kus tegevuste sisuliste läbiviijate juriidiline vorm tuvastati nende nimest. 54% tegevuste sisulistest läbiviijatest olid mittetulundusühingud (edaspidi MTÜ), 19% riigiasutused (koolid ja instituudid) ja 15% osahingute esindajad (edaspidi OÜ, joonis 1). Teiste juriidilise vormide esindajaid oli tunduvalt vähem. Kuigi veidi üle poole tegevuste läbiviijatest olid MTÜd, moodustas nende poolt läbiviidavatele tegevustele määratud toetus 39% koolitus- ja teavitustegevustele määratud toetusest. Koolitus- ja teavitustegevustele määratud toetusest 23% moodustas riigiasutuste, 17% avalik-õiguslik juriidiliste isikute, 11% OÜde, 9% SAde ning ülejäänud AS, TÜ ja FIEde poolt läbiviidavatele tegevustele määratud toetus.

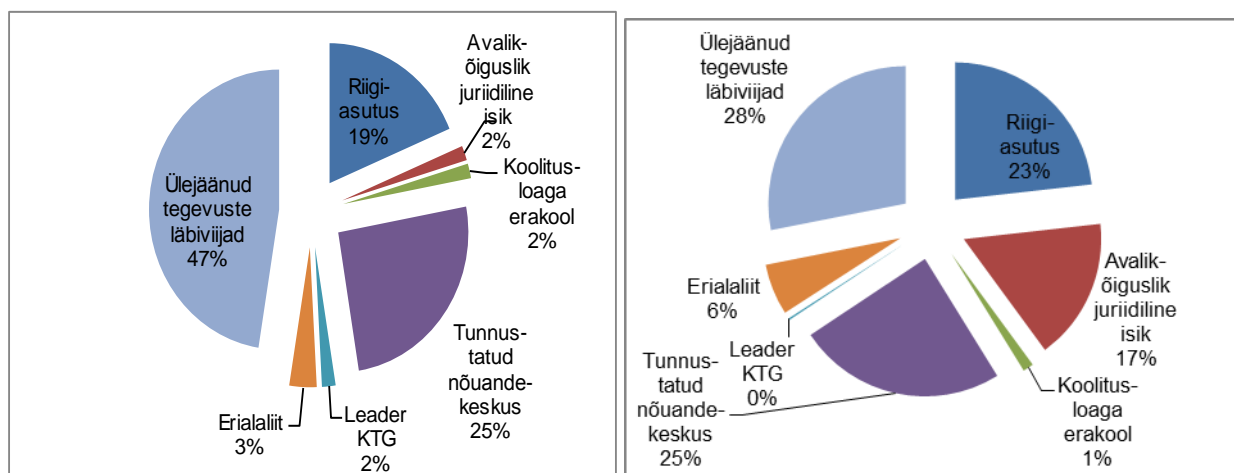


Joonis 1. Tegevuste sisuliste läbiviijate ja nende poolt läbiviidavatele tegevustele määratud toetuse summa osatähtsus tegevuste sisuliste läbiviijate juriidilise vormi lõikes, %

Järgnevalt on vaadeldud tegevuste sisulisi läbiviijaid ja nende poolt läbiviidavatele tegevustele määratud toetuse jagunemist asutuste ja organisatsioonide lõikes:

- Riigiasutus;
- Avalik-õiguslik asutus;
- Koolitusloaga erakool;
- Tunnustatud nõuandekeskus;
- *Leader* kohalik tegevusgrupp (edaspidi *Leader* KTG);
- Erialaliit;
- Ülejäänud tegevuste sisulised läbiviijad.

Koolitus- ja teavitustegevuste sisulisest läbiviijatest 25% olid tunnustatud nõuandekeskused (joonis 2). Nende poolt läbiviidavatest tegevustest 99% olid maakondliku ulatusega ning 86% tegevustest olid infopäevad. Kokku määrati tunnustatud nõuandekeskuste poolt läbiviidavatele tegevustele 0,6 mln eurot (25% koolitus- ja teavitustegevustele määratud toetusest). Nõuandekeskused on tunnustatud põllumajandusministri käskkirjaga. Keskused asuvad igas maakonnas, kuhu saab pöörduda erinevate küsimustega, milledele annavad vastuseid taime- ja loomakasvatuse või finantsmajanduse ja maatettevõtluse valdkondades kutse omandanud konsulendid. Meetme 1.1 raames planeeritud koolitus- ja teavitustegevusi viisid läbi kõik maakondlikud nõuandekeskused. Kõige enam määrati toetust Saarte Nõuandekeskuse (103,0 tuh eurot), Ida-Virumaa Talupidajate Liidu (92,7 tuh eurot) ja Läänemaa Nõuandekeskuse (60,9 tuh eurot) poolt läbiviidavatele tegevustele.



Joonis 2. Tegevuste sisuliste läbiviijate ja nende poolt läbiviidavatele tegevustele määratud toetuse summa osatähtsus asutuste ja organisatsioonide lõikes, %

Suuruselt järgmise tegevuste sisuliste läbiviijate grupi moodustasid riigiasutused (19% tegevuste sisulistest läbiviijatest), kelle poolt läbiviidavatest tegevustest 56% olid maakondliku ulatusega ning 53% tegevusest olid infopäevad ja 34% kahe- kuni viiepäevased koolitused. Kokku määrati riigiasutuste poolt läbiviidavatele tegevustele 0,6 mln eurot (23% koolitus- ja teavitustegevustele määratud toetusest). Riigiasutuste hulka kuulusid kutseõppekeskused ja kutsekoolid ning Põllumajandusministriumini valitsemisalasse jäävad teadusasutused ja keskused. Kõige enam määrati toetust Järvamaa Kutsehariduskeskuse (235,7 tuh eurot) poolt läbiviidavatele tegevustele.

Avalik-õiguslikke juriidilisi isikuid oli üks, kelle poolt läbiviidavatest tegevustest 56% olid üleriigilise ulatusega ning 68% olid infopäevad ja 18% kahe- kuni viiepäevased koolitused. Tegemist oli Eesti Maaülikooliga, kelle õppe- ja teadustöö hõlmab viit suuremat valdkonda: põllumajanduse ja maamajanduse ökonomika, metsandus, keskkonnateadus ja rakendusbioloogia, veterinaarmeditsiin ja loomakasvatus ning tehnika- ja inseneriteadus. Kokku määrati Eesti Maaülikooli poolt läbiviidavatele tegevustele 0,4 mln eurot (17% koolitus- ja teavitustegevustele määratud toetusest).

HTMi väljastatud koolitusloaga tegevuste sisulisi läbiviijaid oli samuti üks, kes planeeris läbi viia ühe üleriigilise ulatusega vähemalt kuuepäevase koolituse. Tegemist oli Sinu Koolituspartner OÜga, kes pakub koolitusi sealhulgas ettevõtluse ja raamatupidamise valdkonnas. Kokku määrati nimetatud ettevõtja poolt läbiviidavale tegevusele 31,2 tuh eurot (1% koolitus- ja teavitustegevustele määratud toetusest).

Üks tegevuste sisulistest läbiviijatest oli *Leader* KTG, kes planeeris läbi viia ühe maakondliku ulatusega vähemalt kuuepäevase koolituse. Tegemist oli Saarte Koostöökoguga, kelle peamiseks eesmärgiks on edendada arengualgatusi, toetada kultuuri ja keskkonda, mis toetab ning aitab kaasa kohaliku ettevõtluse arengule ja suurendab teadmisi ning toimetulekuvõimet piirkonnas. Kokku määrati nimetatud *Leader* KTG poolt läbiviidavale tegevusele 5,2 tuh eurot (0,2% koolitus- ja teavitustegevustele määratud toetusest).

Erialaliite oli kaks, kelle poolt läbiviidavatest tegevustest 97% olid üleriigilise ulatusega ning 74% olid konverentsid. Tegemist oli Eesti Põllumajandus-Kaubanduskojaga, kelle eesmärk on oma teenuste kaudu väärtustada Eesti põllumajandustooteid ja toiduaineid nii kodu- kui välisurul, toetada Eesti põllumeeste ja toidutöötajate vahelist koostööd, põllumajandussaaduste ja toiduainetega kauplemist nii sise- kui ka välisurul, vahendada oma liikmetele vajalikku teavet ning esindada oma liikmeskonda. Teine erialaliit oli Eesti Toiduainetetööstuse Liit, kelle eesmärk on pakkuda oma liikmetele tugevaid põhiteenuseid, olla oma liikmete ja tööstusharu huve esindav arvestatav partner avalikule sektorile, rahvusvahelistele organisatsioonidele ning teistele asutustele ning olla tööstusharu esindusorganisatsioon, omades laiapõhjalist liikmeskonda. Kokku määrati erialaliitude (peamiselt Eesti Põllumajandus-Kaubanduskoja) poolt läbiviidavatele tegevustele 0,1 mln eurot (6% koolitus- ja teavitustegevustele määratud toetusest).

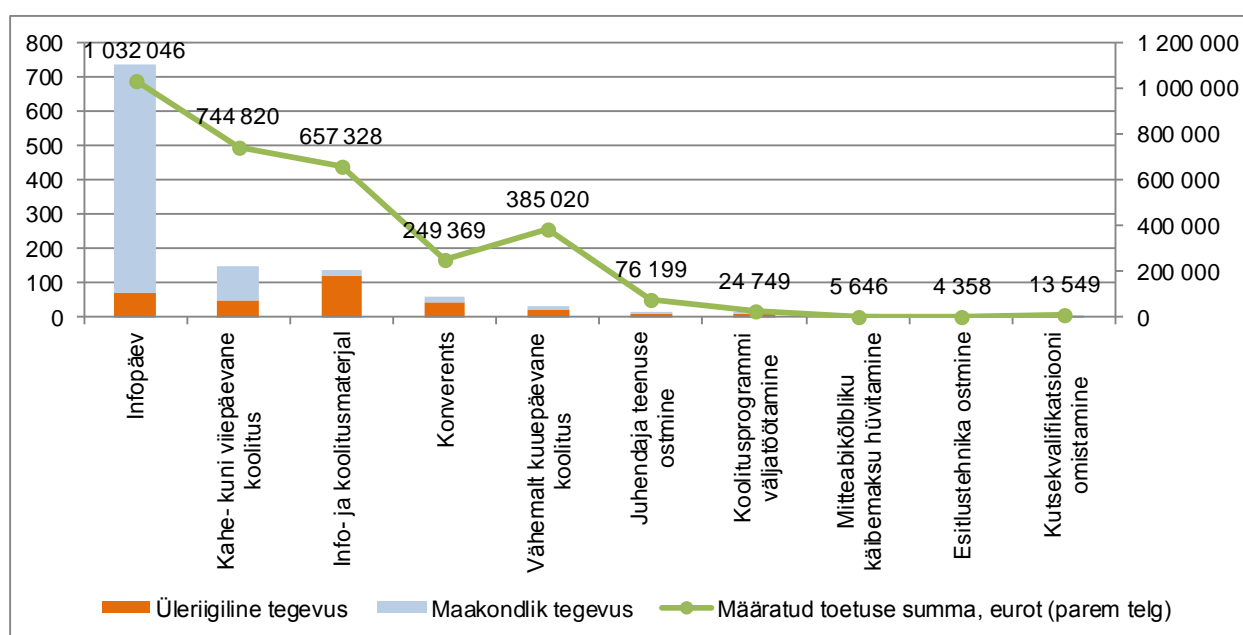
Ülejäänud tegevuste sisulised läbiviijad moodustasid 47% tegevuste elluviijatest. Nende poolt läbiviidavatest tegevusest 85% olid maakondliku ulatusega ning 79% olid infopäevad. Kokku määrati nendele tegevustele 0,7 mln eurot (28% koolitus- ja teavitustegevustele määratud toetusest). Ülejäänud tegevuste sisuliste läbiviijate hulka kuulusid põllumajandusega seotud erialühingud ja –selsid, metsandusega seotud mittetulundusühingud, põllumajandusega seotud sihtasutused ja nõuandeteenuse osutamisega tegelevad ettevõtjad. Kõige enam määrati toetust Eesti Mahepõllumajanduse Sihtasutuse (172,1 tuh eurot), Põllumajandusnõuanne OÜ (152,9 tuh eurot) ja Eesti Põllumeeste Keskliidu (106,8 tuh eurot) poolt läbiviidavatele tegevustele.

4. TEGEVUSTE DETAILNE ÜLEVAADE

Meetme 1.1 raames antakse toetust tööalase koolitus- ja teavitustegevuse maksumuse hüvitamiseks:

- Vähemalt kuuepäevase koolituse (sh õppereisi) korraldamine või sellel osalemine;
- Kahe- kuni viiepäevase koolituse (sh õppereisi) korraldamine või sellel osalemine;
- Infopäeva (sh ekskursiooni) korraldamine või sellel osalemine;
- Konverentsi korraldamine või sellel osalemine;
- Kutse kvalifikatsiooni omandamine (kutse andmine „Kutseseaduse“ § 15 tähenduses);
- Juhendaja teenuse ostmine (ühel koolitusel, ühes ettevõttes, konverentsil või rohkem kui ühel koolitusel, ühes ettevõttes);
- Koolitusprogrammi ja õppekava väljatöötamine;
- Trükise, elektroonilise väljaande ja käsikirja koostamine ning trükise ostmine (edaspidi info- ja koolitusmaterjal);
- Esitlustehnika ja tarkvara ostmine (alates II taotlusvoorst ei ole toetavate tegevuste nimekirjas);
- Mitteabikõlbliku käibemaksu hüvitamine.

Heakskiidetud 1 020 taotluse raames saadi toetust 1 155 tegevusele. Keskmiselt saadi toetust ühe taotluse raames 1,1 tegevusele. Kõige sagedamini ja rohkem määrati toetust infopäevade korraldamiseks (738 tegevust, 64% tegevuste nimetustest, 1,0 mln eurot, 32% määratud toetusest, joonis 3), millele järgnes kahe- kuni viiepäevase koolituse korraldamine (147 tegevust, 20% tegevuste nimetustest, 0,7 mln eurot, 23% määratud toetusest) ja info- ja koolitusmaterjali koostamine või ostmine (138 tegevust, 12% tegevuste nimetustest, 0,6 mln eurot, 21% määratud toetusest). Ülejäänud tegevustele määrati toetust harvem ning vähem.



Joonis 3. Toetatud tegevuste arv ja määratud toetus (eurot) tegevuse liigi ja tegevuse ulatuse lõikes

Võrreldes maakondliku ja üleriigilise ulatusega tegevusi, selgus, et enamus infopäevadest (91% tegevustest) ja kahe- kuni viiepäevastest koolitustest (67% tegevustest) olid maakondliku ulatusega ning ülejäänud tegevusest vähemalt 2/3 olid üleriigilise ulatusega tegevused.

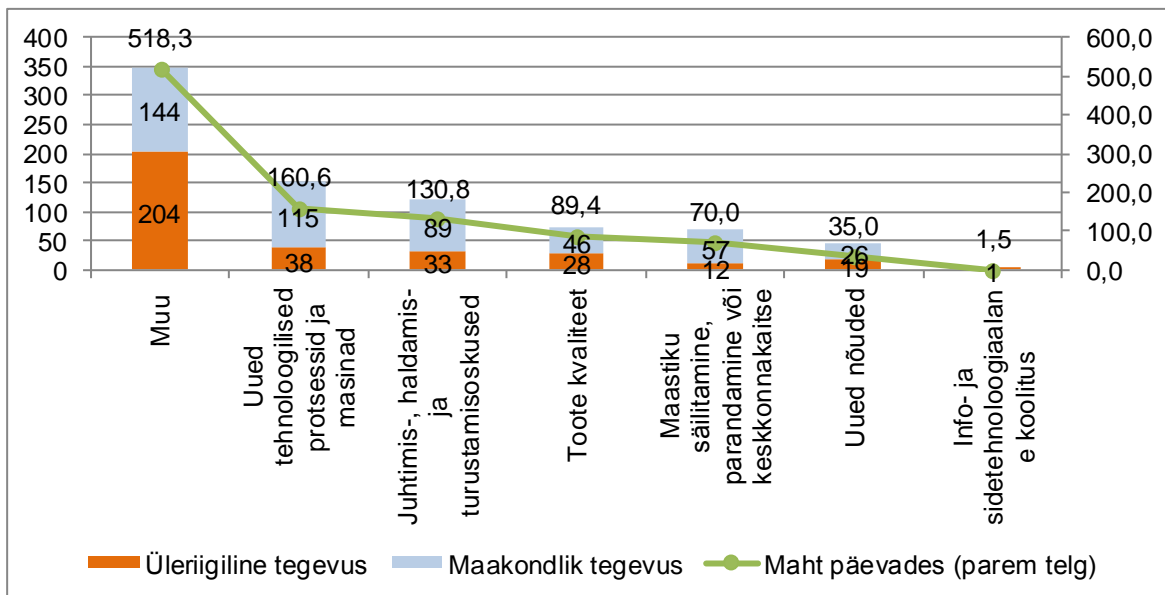
Lugedes koolitus- ja teavitustegevuste hulka infopäevad, konverentsid, koolitused ja kutse omandamine ning ülejäänud tegevused koolitus- ja teavitustegevuste toetavate tegevuste hulka, moodustasid koolitus- ja teavitustegevused 85% toetatud tegevustest (978 tegevust) ning 76% määratud toetusest (2,4 mln eurot).

Toetuse taotleja märgib toetuse avaldusele tegevuse kirjelduse juures, millises valdkonnas koolitus- ja teavitustegevust plaanitakse korraldada. Tulenevalt meetme 1.1 seire nõuetest peab kavandatud tegevus kuuluma ühte nendest seitsmest valdkonnast (kui tegevus hõlmab rohkem kui ühte valdkonda, siis märgitakse see domineeriva valdkonna järgi):

- Juhtumis-, haldamis- ja turustamisoskused;
- Info- ja sidetehnoloogiaalane koolitus;
- Uued tehnoloogilised protsessid ja masinad/uuenduslikud tavad;
- Uued nõuded;
- Toote kvaliteet;
- Maastiku säilitamine, parandamine või keskkonnakaitse;
- Muu.

Arvestades üksnes väljamakstud koolitus- ja teavitustegevusi (ehk infopäevi, kahe- kuni viiepäevaseid koolitusi, vähemalt kuuepäevaseid koolitusi, konverentse ja kutse omandamist), on toimunud 812 koolitus- ja teavitamistegevust, millest 41% olid üleriigilised ja 59% maakondlikud tegevused. Kõige enam toimus valdkonda „muu“ (348 tegevust) jäävaid tegevusi, millele järgnesid „uute tehnoloogiliste protsesside ja masinate“ (153) ning „juhtumis-, haldamis- ja turustamisoskuste“ (122) valdkonda jäävad tegevused (joonis 4). Mõnevõrra vähem toimus „toote kvaliteedi“ (74), „maastiku säilitamise, parandamise või keskkonnakaitse“ (69) ja „uute nõuete“ (45) valdkonda puudutavaid tegevusi. Toimus üks „side- ja infotehnoloogiaalane koolitus“. Keskmisest enam toimus üleriigilisi tegevusi „muus“ valdkonnas ning maakondlikud tegevused domineerisid ülejäänud valdkondades.

Koolitus- ja teavitustegevusi toimus 1 005 päeva ulatuses. Kehtiva MAK lõpuks on eesmärgiks seatud 500 koolitus- ja teabepäeva. Seisuga 05.10.2012 oli sihttasemest täidetud 201%. Kõige enam toimus sarnaselt tegevuste arvule „muu“ valdkonna tegevusi (518,3 päeva, 52% koolitus- ja teavituspäevadest) ning kõige vähem „info- ja sidetehnoloogiaalast koolitust“ (1,5 päeva, 0,1% koolitus- ja teavituspäevadest).

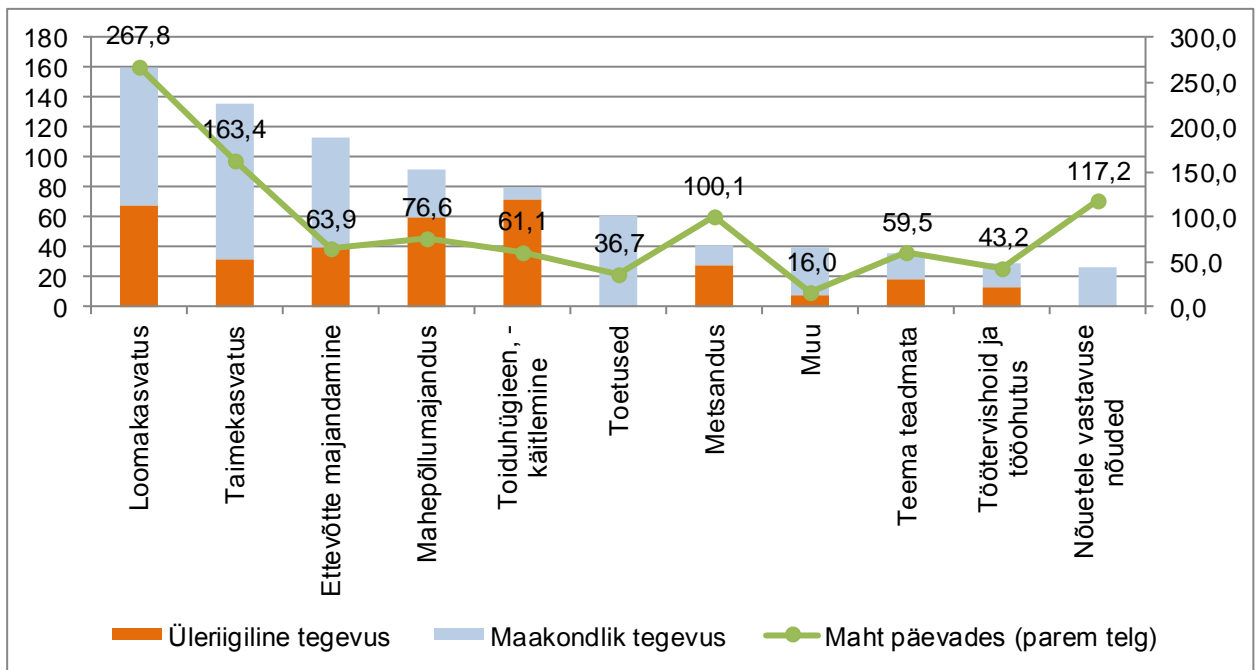


Joonis 4. Väljamakstud koolitus- ja teavitustegevuste arv ja maht (päeva) tegevuste valdkondade ja ulatuse lõikes

Koolitus- ja teavitustegevuse toetuse avalduse vormil peab toetuse taotleja märkima lisaks tegevuse valdkonnale ka tegevuse detailse lühikirjelduse (eesmärgid, käsitletavat teemasid jms). Tegevuse lühikirjelduse kirjutab toetuse taotleja avaldusele vabas vormis. Koolitus- ja teavitustegevuse sisu analüüsimiseks rühmitati tegevuse lühikirjeldused eesmärgi või käsitletud teema sarnasuse alusel 11 gruppi:

- Loomakasvatus;
- Taimekasvatus;
- Metsandus;
- Ettevõtte majandamine;
- Mahepõllumajandus;
- Toetused;
- Toiduhügieen, -käitlemine;
- Nõuetele vastavuse nõuded;
- Töötervishoid ja tööohutus;
- Teadmata teema;
- Muu.

Järgnevalt on kirjeldatud tegevuste sisu lühikirjelduse gruppide kaupa (joonis 5), millele on lisatud peamised tegevuste sisulised läbiviijaid seitsme asutuste ja organisatsiooni grupi lõikes (vt peatükk 3, lk 10) ning peamine koolitus- ja teavitustegevuse liik (infopäev, kahe- kuni viiepäevane koolitus, vähemalt kuuepäevane koolitus või konverents).



Joonis 5. Väljamakstud koolitus- ja teavitustegevuste arv ning maht (päeva) tegevuste lühikirjelduse gruppide ja ulatuse lõikes

Loomakasvatus

Tegevuste sisu analüüsi alusel toimus kõige enam loomakasvatusalaseid tegevusi (159 tegevust), mis olid valdavalt maakondliku ulatusega (58% tegevustest) ning eelkõige infopäevad (72% tegevusest). Peamised loomakasvatusalaste tegevuste sisulised läbiviijad olid avalik-õiguslik juriidiline isik (viis läbi 35% tegevusest) ning tunnustatud nõuandekeskused (viisid läbi 31% tegevusest). Loomakasvatusalased tegevused toimusid 268 tunni ulatuses, moodustades 27% kogu koolitus- ja teavitustegevuse mahust. Loomakasvatusalastel tegevustel käsitleti selliseid teemasid nagu loomade tervishoid, toitumine, söödad ja pidamistingimused ning loomakasvatusega alustamine. Nimetatud teemad puudutasid eelkõige piimakarja, lihaveiste, lammaste ja vähesemal määral kitsede ja hobuste pidamist.

Taimakasvatus

Taimakasvatusalaseid tegevusi toimus 135, mis olid valdavalt maakondliku ulatusega (77% tegevustest) ning eelkõige infopäevad (70% tegevustest). Peamised taimekasvatusalaste tegevuste sisulised läbiviijad olid riigiasutused (viisid läbi 41% tegevusest) ning tunnustatud nõuandekeskused (viisid läbi 30% tegevusest). Need tegevused toimusid 163 tunni ulatuses, moodustades 16% kogu koolitus- ja teavitustegevuse mahust. Taimekasvatusalastel tegevustel käsitleti selliseid teemasid nagu sordiaretus, seemnekasvatus, agrotehnilised võtted, väetamine ja taimekaitse ning taimekasvatusega alustamine. Need teemad puudutasid nii põllu- kui ka köögiviljakultuure, puu- ja marjaistandikke.

Ettevõtte majandamine

Ettevõtte majandamise alaseid tegevusi toimus 113, mis olid valdavalt maakondliku ulatusega (65% tegevustest) ning eelkõige infopäevad (78% tegevustest). Peamised ettevõtte majandamise alaste tegevuste sisulised läbiviijad olid põllumajandusega seotud liidud, -sihtasutused ja nõuandeteenuse osutamisega tegelevad ettevõtjad (viisid läbi 42% tegevusest) ning tunnustatud

nõuandekeskused (viisid läbi 27% tegevusest). Need tegevused toimusid 64 tunni ulatuses, moodustades 6,4% kogu koolitus- ja teavitustegevuste mahust. Ettevõtte majandamise alaste tegevuste hulka kuulusid sellised tegevused nagu ettevõtte strateegiline planeerimine, tootmise tasuvusanalüüs, toodete turustamine, aga ka majandusaasta aruannete koostamine, raamatupidamise korraldamine, muudatused seadustes ja ühistegevus.

Mahepõllumajandus

Mahepõllumajandusalaseid tegevusi toimus 92, mis olid valdavalt üleriigilise ulatusega (64% tegevustest) ning eelkõige infopäevad (78% tegevustest). Peamised mahepõllumajandusalaste tegevuste sisulised läbiviijad olid põllumajandusega seotud liidud, - sihtasutused ja nõuandeteenuse osutamisega tegelevad ettevõtjad (viisid läbi 73% tegevusest). Need tegevused toimusid 77 tunni ulatuses, moodustades 7,6% kogu koolitus- ja teavitustegevuste mahust. Mahepõllumajandusalastel tegevustel käsitleti selliseid teemasid nagu seemnekasvatus, taimekaitse ning mahepõllumajandusega alustamine, aga ka majandusarvestused mahepõllumajanduses, mahepõllumajandustoodete turustamine vms. Need teemad puudutasid nii looma- kui ka taimekasvatust.

Toiduhügieen, -käitlemine

Tegevusi toimus 80, mis olid valdavalt üleriigilise ulatusega (90% tegevustest) ning eelkõige infopäevad (55% tegevustest) ja kahe- kuni viiepäevased koolitused (40% tegevustest). Peamine toiduhügieeni- ja -käitlemise alaste tegevuste sisuline läbiviija oli avalik-õiguslik juriidiline isik (viis läbi 67% tegevusest). Need tegevused toimusid 61 tunni ulatuses, moodustades 6,1% kogu koolitus- ja teavitustegevuste mahust. Toiduhügieeni ja -käitlemise alaste tegevuste hulka kuulusid sellised tegevused nagu toiduohutus, toidu- ja tapahügieen, toidutöötlemine (loomade algtöötlemine, puuviljade ja marjade kuivatamine vms) ja sellega alustamine väikeettevõttes.

Toetused

Tegevusi toimus 61, millest kõik olid maakondliku ulatusega ning eelkõige infopäevad (97% tegevustest). Peamised toetuste alaste tegevuste sisulised läbiviijad olid tunnustatud nõuandekeskused (viisid läbi 92% tegevusest). Need tegevused toimusid 37 tunni ulatuses, moodustades 3,6% kogu koolitus- ja teavitustegevuste mahust. Toetuste alaste tegevuste hulka kuulusid sellised tegevused nagu toetuste tutvustamine ja nende taotlemine. Peamiselt tutvustati pindala- ja investeringutoetusi.

Metsandus

Metsandusalaseid tegevusi toimus 41, mis olid valdavalt üleriigilise ulatusega (68% tegevustest) ning eelkõige infopäevad (54% tegevustest) ja kahe- kuni viiepäevased koolitused (46% tegevustest). Peamised metsanduse alaste tegevuste sisulised läbiviijad olid riigiasutused (viisid läbi 39% tegevusest), avalik-õiguslik juriidiline isik (viis läbi 29% tegevusest) ning metsandusega seotud mittetulundusühingud ja nõuandeteenuse osutamisega tegelevad ettevõtjad (viisid läbi 29% tegevusest). Need tegevused toimusid 100 tunni ulatuses, moodustades 9,8% kogu koolitus- ja teavitustegevuste mahust. Metsandusalaste tegevuste hulka kuulusid sellised tegevused nagu noorendike rajamine ja hooldamine, metsa hindamine ja jätkusuutlik metsamajandus.

Töötervishoid ja tööohutus

Tegevusi toimus 29, mis olid valdavalt maakondliku ulatusega (55% tegevustest) ning eelkõige infopäevad (69% tegevusest). Peamised töötervishoiu ja tööohutuse alaste tegevuste sisulised läbiviijad olid tunnustatud nõuandekeskused (viisid läbi 41% tegevusest). Need tegevused toimusid 43 tunni ulatuses, moodustades 4,2% kogu koolitus- ja teavitustegevuste mahust. Töötervishoiu ja tööohutuse alaste tegevuste hulka kuulusid sellised tegevused nagu ohutu ja turvaline töökeskkond, töötervishoid ja esmaabi.

Nõuetele vastavuse nõuded

Tegevusi toimus 26, millest kõik olid maakondliku ulatusega ning eelkõige infopäevad (88% tegevusest). Peamised nõuetele vastavuse nõuetealaste tegevuste sisulised läbiviijad olid tunnustatud nõuandekeskused (viisid läbi 65% tegevusest). Need tegevused toimusid 117 tunni ulatuses, moodustades 12% kogu koolitus- ja teavitustegevuste mahust. Nõuetele vastavuse nõuete alaste tegevuste hulka kuulusid sellised tegevused nagu kohustuslikud majandamisnõuded ning head põllumajandus- ja keskkonnatingimused.

Muu

Muid tegevusi toimus 40, mis olid valdavalt maakondliku ulatusega (82% tegevustest) ning eelkõige infopäevad (35% tegevusest). Peamised muu alaste tegevuste sisulised läbiviijad olid tunnustatud nõuandekeskused (viisid läbi 48% tegevusest). Need tegevused toimusid 16 tunni ulatuses, moodustades 1,5% kogu koolitus- ja teavitustegevuste mahust. Muude tegevuste hulka kuulusid mesindus, energeetika, kiviaiad, kutse omandamine ja tegevused, mis puudutasid mitut teemat korraga või põllumajanduse arengut üldiselt.

Teadmata teema

Teadmata teemaga tegevusi oli 36, millest pooled olid maakondliku ja pooled üleriigilise ulatusega ning eelkõige kahe- kuni viiepäevased koolitused (53% tegevusest). Peamised teadmata teemaga tegevuste sisulised läbiviijad olid põllumajandusega seotud liidud, ühingud ja keskused (viisid läbi 42% tegevustest) ning tunnustatud nõuandekeskused (viisid läbi 31% tegevusest). Teadmata teemaga tegevused toimusid 59 tunni ulatuses, moodustades 5,8% kogu koolitus- ja teavitustegevuste mahust. Teadmata teemaga tegevuse lühikirjeldusse oli kirjutatud üksnes koolitus- ja teavitustegevuse liik (infopäev, koolitus, konverents või õppereis) või tegevuse sihtrühm (nt virumaalased, noortalunik, füüsilisest isikust ettevõtja), mis ei olnud piisav tuvastamiseks koolitus- ja teavitustegevuse teemat.

Toetuse läbipaistvuse tagamise eesmärgil ei tohiks taotluste administreerimisel esineda olukordi, kus koolitus- ja teavitustegevuse detailses kirjelduses kajastatakse üksnes tegevuse liik või sihtgrupp.

Tabelis 5 on toodud tegevuse detailsema sisu ülevaade valdkondade kaupa. Üldistatult võib öelda, et „juhtumis-, haldamis- ja turustamisostuste“ valdkonnas tehti peamiselt ettevõtte majandamisalaseid (44% valdkonna tegevustest), „maastiku säilitamise, parandamise või keskkonnakaitse“ valdkonnas toetuste (23%), „toote kvaliteedi“ valdkonnas toiduhügieeni ja -

käitlemise (31%), „uute nõuete“ valdkonnas nõuetele vastavuse nõuete (24%), „uute tehnoloogiliste protsesside ja masinate“ valdkonnas loomakasvatuse (29%) ja „muus“ valdkonnas samuti loomakasvatuse (23%) alaseid koolitus- ja teavitustegevusi. „Info- ja sidetehnoloogiaalase koolituse“ valdkonnas tehti andmete registreerimise koolitust.

Tabel 5. Detailsem ülevaade tegevuste arvust ja mahust (päeva)

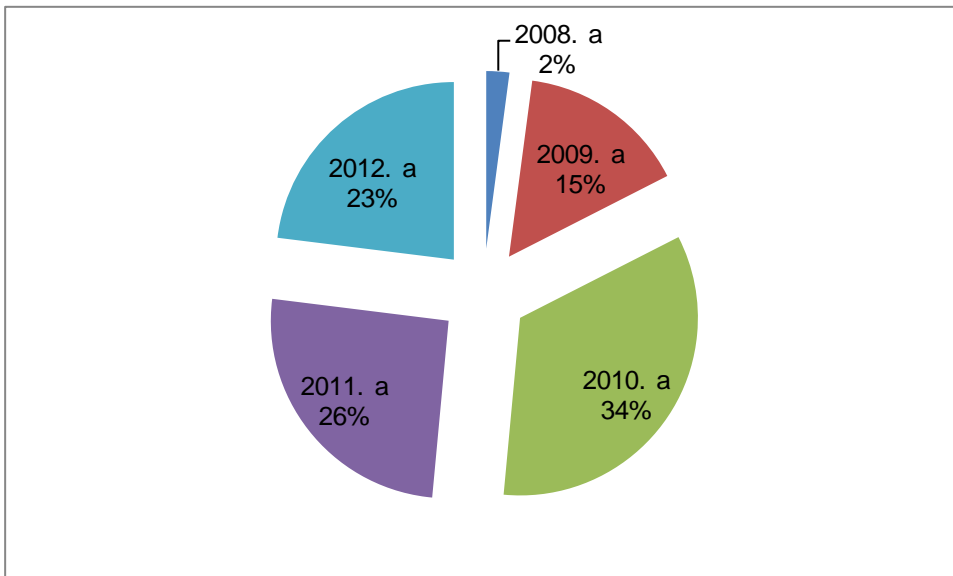
Valdkond	Tegevuse detailne kirjeldus	Tegevuste arv	Maht, päeva	Tegevuse arvu osatähtsus valdkonna lõikes
Info- ja sidetehnoloogiaalane koolitus	muu	1	1,5	100%
Juhtimis-, haldamis- ja turustamisoskused	loomakasvatus	5	3,3	4%
	taimekasvatus	27	39,4	22%
	metsandus	1	0,6	1%
	ettevõtte majandamine	54	56,1	44%
	mahepõllumajandus	3	5,6	2%
	toetused	9	4,5	7%
	nõuetele vastavuse nõuded	1	0,6	1%
	töötervishoid ja tööohutus	2	1,3	2%
	teadmata teema	12	13,9	10%
	muu	8	5,5	7%
Maastiku säilitamine, parandamine või keskkonnakaitse	loomakasvatus	10	7,6	14%
	taimekasvatus	11	12,5	16%
	metsandus	12	21,8	17%
	mahepõllumajandus	6	7,9	9%
	toetused	16	9,0	23%
	nõuetele vastavuse nõuded	9	6,8	13%
	muu	5	4,4	7%
Toote kvaliteet	loomakasvatus	15	21,5	20%
	taimekasvatus	18	29,0	24%
	ettevõtte majandamine	13	9,3	18%
	mahepõllumajandus	1	0,6	1%
	toiduhügieen, -käitlemine	23	26,6	31%
	nõuetele vastavuse nõuded	1	0,5	1%
	muu	3	1,9	4%
Uued nõuded	loomakasvatus	3	1,6	7%
	taimekasvatus	4	4,6	9%
	metsandus	5	3,3	11%
	ettevõtte majandamine	2	4,9	4%
	toetused	5	2,9	11%
	toiduhügieen, -käitlemine	2	1,1	4%
	nõuetele vastavuse nõuded	11	5,6	24%
	töötervishoid ja tööohutus	2	4,0	4%
	teadmata teema	10	6,3	22%
	muu	1	0,7	2%

Valdkond	Tegevuse detailne kirjeldus	Tegevuste arv	Maht, päeva	Tegevuse arvu osatähtsus valdkonna lõikes
Uued tehnoloogilised protsessid ja masinad	loomakasvatus	45	47,3	29%
	taimekasvatus	32	27,3	21%
	metsandus	13	23,8	8%
	ettevõtte majandamine	5	3,4	3%
	mahepõllumajandus	27	14,6	18%
	toetused	4	2,4	3%
	mahepõllumajandus	10	12,3	7%
	nõuetele vastavuse nõuded	3	2,0	2%
	töötervishoid ja tööohutus	3	4,8	2%
	teadmata teema	4	5,6	3%
	muu	7	17,3	5%
Muu	loomakasvatus	81	186,4	23%
	taimekasvatus	43	50,6	12%
	metsandus	10	11,8	3%
	ettevõtte majandamine	39	26,5	11%
	mahepõllumajandus	55	35,1	16%
	toetused	27	17,9	8%
	toiduhügieen, -käitlemine	45	36,6	13%
	nõuetele vastavuse nõuded	1	0,5	0%
	töötervishoid ja tööohutus	22	49,5	6%
	teadmata teema	10	17,4	3%
	muu	15	85,9	4%
KOKKU		812	1005,6	x

Samasisuline koolitus- või teavitustegevus võib toimuda erinevates geograafilistes kohtades ja/või erinevatel ajahetkedel ning tegevus märgitakse kord ühe, kord teise tegevuse valdkonna alla. Seega toetuse taotlejad võivad märkida koolitus- ja teavitustegevuse valdkonna juhuslikult. Selline olukord võib tuleneda

- 1) tegevuse valdkondade määramise keerukusest või**
- 2) sellest, et tegevus puudutab mitut valdkonda ning tegevus paigutatakse kord ühe, kord teise valdkonna alla.**

Jooniselt 6 on näha, et 34% väljamakstud koolitus- ja teavitustegevusest toimus 2010., 26% 2011. ja 23% 2012. aastal (tegevuse toimumise lõppkuupäeva alusel). Meetme 1.1 rakendamise kahel esimesel aastal toimus kokku 17% tegevusest.



Joonis 6. Väljamakstud koolitus- ja teavitustegevuste toimumise aasta (tegevuse toimumise lõppkuupäeva alusel), %

5. KOOLITUS- JA TEAVITUSTEGEVUSEL OSALEJAD

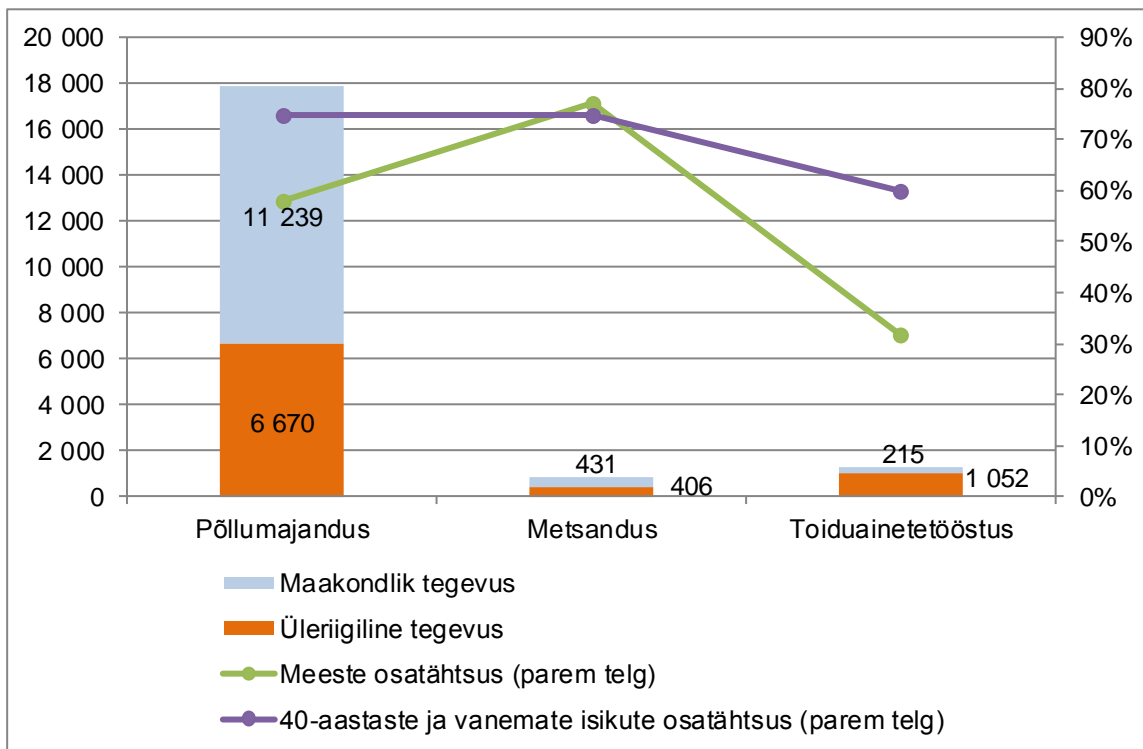
Peatükk annab ülevaate aastatel 2008-2012 (kuni 05.10.2012) tegevustel osalejate soost, vanusest ning nende tegevusalast. Toetuse lõppkasusaajaks on põllumajandustoodete tootmise, toidu tootmise ja töötlemise või metsa majandamisega tegelevad füüsilised või eraõiguslikud juriidilised isikud ja tema töötajad. Koolitaja, sh lektor ja teabetöötaja ning nõustaja ja konsulent on lõppkasusaajaks vaid teavitustegevuste puhul.

Toetuse lõppkasusaaja analüüsimisel kasutati jaotust, mis kajastus koolitus- ja teavitustegevusel osalejate nimekirja lehel, kus osaleja märgib ise oma tegevusala valides kolme variandi vahel:

- Põllumajandus;
- Metsandus;
- Toiduainetetööstus.

Koolitus- ja teavitustegevustest huvitatud isikutel on võimalus osaleda omal vabal valikul ühel või mitmel koolitusel ja/või teavitustegevusel. Kokku oli seisuga 05.10.2012 koolitus- ja teavitustegevustel osalemisi kokku 20 013. 2013. aastaks seatud sihttasemest (20 000 osalejat) on seega täidetud 100,1%. Nendest osalemistest 41% puudutas üleriigilisi ja 59% maakondlikke koolitus- ja teavitustegevusi.

Kõiki osalemisi arvestades oli osalejate seas kõige enam põllumajandusega tegelevaid isikuid (17 909 isikut, 89,5% kõigist osalejatest, joonis 7). Toiduainetetööstuses oli hõivatud 1 267 (6,3%) ja metsanduses 837 (4,2%) isikut. Kui peaaegu 2/3 põllumajandusega tegelevatest isikutest osales maakondliku ulatusega koolitus- ja teavitustegevustel, siis metsandusega tegelevatest isikutest 1/2 ning toiduainetetööstuses hõivatud isikutest üle 3/4 osales üleriigilistel tegevustel.



Joonis 7. Osalemiste arv ning meeste ja 40-aastaste ja vanemate osatähtsus (%) osaleja tegevusala ning koolitus- ja teavitustegevuse ulatuse lõikes

Tegevustel osalenud meeste osakaal (57%) oli kõrgem kui naiste osakaal (43%). Osalejate tegevusala võrdluses ilmnes, et põllumajanduses hõivatute seas meeste ja naiste osakaal sarnanes osalejate üldisele soolisele jagunemisele (mehi 58% ja naisi 42%), kuid metsanduses tegelevate isikute seas domineerisid mehed (mehi 77% ja naisi 23%) ning toiduainetetööstuses tegelevate isikute seas naised (mehi 32% ja naisi 68%).

Keskmiselt oli tegevusel osaleja vanus 47,0 aastat (mediaan 47,0 aastat). Tegevustel osalenute seas domineerisid 40-aastased ja vanemad isikud (74% koolitus- ja teavitustegevustel osalejatest). Osalejate tegevusala võrdluses ilmnes, et põllumajanduses ja metsanduses hõivatute seas 40-aastaste ja vanemate ning kuni 39-aastaste isikute osakaal sarnanes osalejate üldisele vanuselisele jagunemisele (40-aastaseid ja vanemaid isikuid oli 75% ning kuni 39-aastaseid 25%), kuid toiduainetetööstuses tegelevad isikud oli mõnevõrra nooremad (40-aastaseid ja vanemaid isikuid oli 60% ning kuni 39-aastaseid isikuid 40%).

Osalejate üksikarvestuses (sõltumata sellest, kas isik osales koolitus- ja teavitustegevustel üks või enam korda) osales seisuga 05.10.2012 tegevustel 9 108 isikut, kes arvestatakse taotlejate poolt ka tegevuse edukalt lõpetanuteks (tabel 6). Seega 9 108 isikut moodustasid 114% meetme edukalt lõpetanute sihttasemest (8 000 edukat lõpetanut). Koolitus- ja teavitustegevustel osalejate arv on aastatega järjest kasvanud, keskmiselt 2 257 isikut ühe aasta kohta. Tegevusalade esindajate proportsioon on püsinud nelja aasta lõikes suhteliselt muutumatuna. Kõige enam oli osalejate seas põllumajandusega (7 793 isikut, 85,6% kõigist osalejatest) hõivatud isikuid. Toiduainetetööstuses oli hõivatud 849 (9,3% kõigist osalejatest) ja metsanduses 466 isikut (5,1% kõigist osalejatest). Statistikaameti andmetel oli 2011. aastal (EMTAK 2008 tegevusala arvestades) põllumajanduses hõivatud 19 400, metsamajanduses 6 100 ja toiduainetetööstuses

13 100 isikut vanuses 15-74 aastat. Seega on meetme 1.1 tegevustel osalenud 40% põllumajanduses, 7,6% metsanduses ja 6,5% toiduainetetööstuses hõivatutest. Kokku on osalenud 24% kolmel tegevusalal hõivatud isikutest.

Tabel 6. Tegevustel osalejate ja hõivatute arv tegevusala lõikes

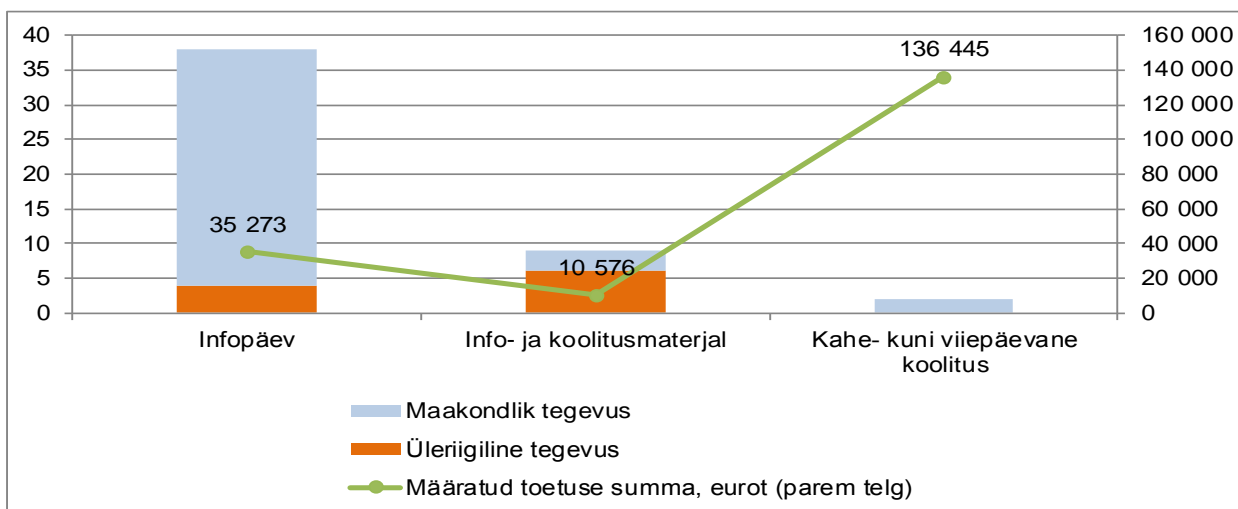
Tegevusala	Kuni 31.12.2009	Kuni 31.12.2012	Kuni 31.12.2011	Kuni 05.10.2012	Kuni 05.10.2012 osalejate osatähtsus hõivatutest	Hõivatud (2011)*
Põllumajandus	2 047	4 009	6 107	7 793	40,2%	19 400
Metsandus	127	187	267	466	7,6%	6 100
Toiduainetetööstus	162	402	600	849	6,5%	13 100
KOKKU	2 336	4 598	6 974	9 108	23,6%	38 600

*Aastakeskmise. Statistikaamet. www.stat.ee 26.11.2012

6. ÜLEVAADE KATKESTATUD TEGEVUSTEST

Katkestatud tegevustega heakskiidetud taotlusi oli 42, moodustades 4,1% meetme 1.1 heakskiidetud taotlustest. 57% katkestatud taotlustest said heakskiidu I taotlusvoorus, 41% II taotlusvoorus ja 2% III taotlusvoorus. 88% katkestatud taotlustest moodustasid maakondlikud tegevused. Katkestatud taotluste määratud toetus oli 59,5 tuh eurot, moodustades 1,9% meetme 1.1 määratud toetusest.

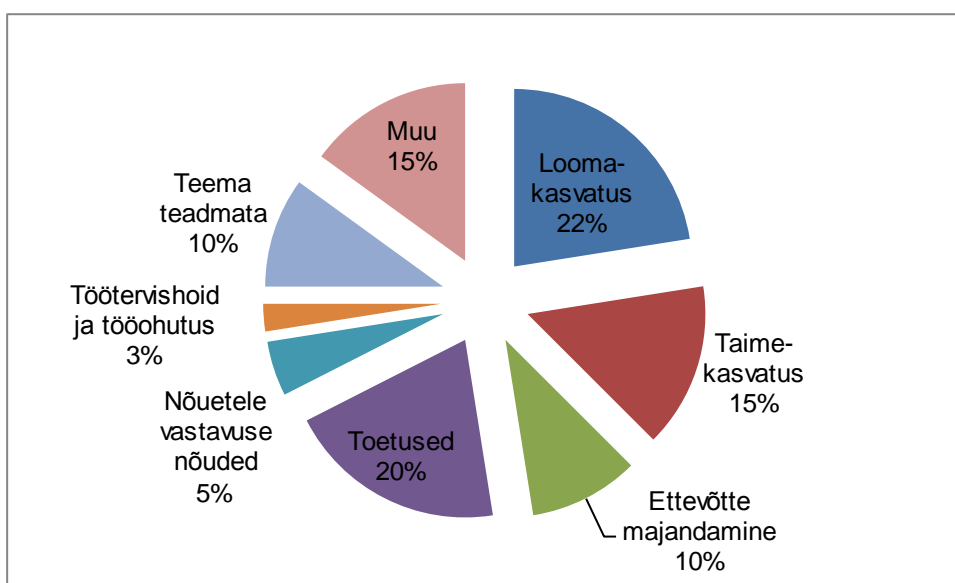
Katkestatud taotlustes oli tegevusi kokku 49, millest enamuse moodustasid infopäevad (78% tegevusest, joonis 8) ning vähemal määral oli trükise koostamist (18% tegevusest) ja kahe- kuni viiepäevaseid koolitusi (4% tegevustest). Samas kõige rohkem määrati toetust kahe- kuni viiepäevase koolituse (136,4 tuh eurot) korraldamiseks, millele järgnes infopäevade korraldamine (35,3 tuh eurot) ja info- ja koolitusmaterjali koostamine või ostmise (10,6 tuh eurot).



Joonis 8. Katkestatud tegevuste arv ja määratud toetus (eurot) tegevuse liigi ja tegevuse ulatuse lõikes

Lugedes koolitus- ja teavitustegevuste hulka infopäevad ja koolitused ning info- ja koolitusmaterjalid toetavate tegevuste hulka, moodustasid koolitus- ja teavitustegevused 82% toetatud tegevustest (40 tegevust) ning 82% määratud toetusest (48,9 tuh eurot).

Koolitus- ja teavitustegevuse toetuse avalduse vormil toetuse taotleja poolt märgitud tegevuse detailse lühikirjelduse (eesmärgid, käsitletavat teemasid jms) alusel 22% katkestatud tegevustega taotlused sisaldasid loomakasvatuse ja 20% toetuste alaseid tegevusi (joonis 9). Ülejäänud teemasid esines katkestatud tegevustega taotlustes vähem. Kokku oli nimetatud kaheksa teemat. Metsanduse, mahepõllumajanduse ning toiduhügieeni ja –käitlemise alaseid tegevusi katkestatud tegevustega taotlustes ei olnud.



Joonis 9. Määratud koolitus- ja teavitustegevused tegevuste lühikirjelduse gruppide lõikes, %

Ühe katkestatud taotluse tegevus oli enne taotluse katkestamist ka ellu viidud, kuid tervikuna taotlus katkestati. Põhjus võis seisneda selles, et nimetatud maakondlikul infopäeval osales vaid kolm isikut.

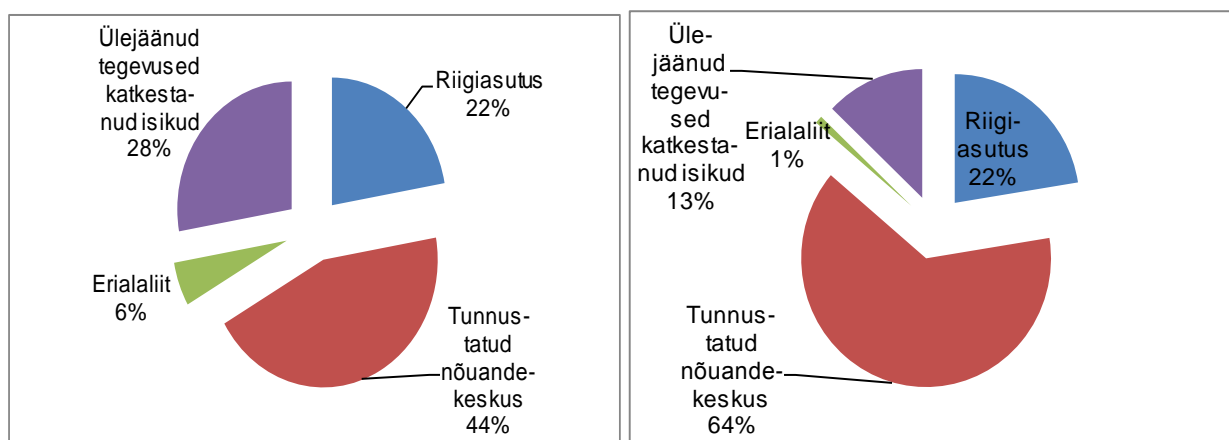
Heakskiidetud, kuid hiljem katkestatud koolitus- ja teavitustegevuste taotlused kuulusid 18 juriidilisele isikule, kellest $\frac{3}{4}$ olid MTÜd ja $\frac{1}{4}$ riigiasutused. Keskmiselt sisaldas üks taotlus 2,7 tegevust (mediaan kolm tegevust, maksimaalselt seitse tegevust).

Kõik toetuse saajad olid ka koolitus- ja teavitustegevuste sisulised läbiviijad. Järgnevalt on vaadeldud toetuse saajaid asutuste ja organisatsioonide lõikes:

- Riigiasutus;
- Tunnustatud nõuandekeskus;
- Erialaliit;
- Ülejäänud isikud.

Toetuse saajatest 44% olid tunnustatud nõuandekeskused (kaheksa nõuandekeskust, joonis 10). Kõik nende planeeritud tegevused olid maakondliku ulatusega ning 92% tegevustest olid

infopäevad. Kokku määrati tunnustatud nõuandekeskustele 37,9 tuh eurot toetust (64% katkestatud koolitus- ja teavitustegevustele määratud toetusest). Nendest tunnustatud nõuandekeskusest seitse said toetust meetme 1.1 kõigis viies taotlusvoorus, üks tunnustatud nõuandekeskus sai toetust neljas taotlusvoorus.



Joonis 10. Toetuse saajad ja nende poolt läbiviidavatele tegevustele määratud toetuse summa osatähtsus asutuste ja organisatsioonide lõikes, %

Riigiasutused moodustasid 22% tegevusi katkestanud isikutest (neli riigiasutust). 75% planeeritud tegevustest olid üleriigilise ulatusega ning 50% tegevusest olid infopäevad ja 50% info- ja koolitusmaterjali koostamine või ostmine. Kokku määrati riigiasutustele 13,4 tuh eurot toetust (22% katkestatud koolitus- ja teavitustegevustele määratud toetusest). Riigiasutuste hulka kuulusid Põllumajandusministeeriumi valitsemisalasse jäävad teadusasutused ja keskused ning kutsekool (katkestatud taotluste esindajatest ainus õppe- ja koolitusasutus „Täiskasvanute koolituse seaduse“ § 2 tähenduses.). Vaatlusalusest neljast riigiasutusest kaks said toetust meetme 1.1 kõigis viies igas taotlusvoorus, üks sai toetust neljas taotlusvoorus ning üks ei ole pärast tegevuste katkestamist meetmest 1.1 toetust saanud.

Erialaliite oli üks, kes planeeris teha ühe üleriigilise infopäeva. Sellele erialaliidule määrati 0,6 tuh eurot toetust (1% katkestatud koolitus- ja teavitustegevustele määratud toetusest), kes sai vaatamata katkestatud tegevusega taotlusele toetust meetme 1.1 kõigis viies taotlusvoorus.

Ülejäänud isikud moodustasid 28% tegevusi katkestanud isikutest (viis isikut). Nendest tegevusest kõik olid maakondliku ulatusega ning 70% olid infopäevad. Kokku määrati ülejäänud isikutele 7,6 tuh eurot toetust (13% katkestatud koolitus- ja teavitustegevustele määratud toetusest). Ülejäänud koolitajate hulka kuulusid põllumajandusega seotud liidud, seltsid ja mittetulundusühingud. Vaatlusalusest viiest isikust kolm said toetust meetme 1.1 kõigis viies taotlusvoorus ning kaks ei ole pärast tegevuste katkestamist meetmest 1.1 toetust saanud.

Saadud tulemuste alusel saab üldistada, et enamus katkestatud tegevustega taotlustest said heakskiidu I taotlusvoorus. Katkestatud taotluste sisuks olid peamiselt maakondliku ulatusega infopäevad loomakasvatuse ja toetuste teemal ning toetuse saajateks ja tegevuste sisulisteks läbiviijateks olid tunnustatud nõuandekeskused.

Täpsemate põhjuste väljaselgitamiseks tuleks toetust saanud, kuid hiljem heakskiidetud taotluse tegevused katkestanud isikute seas teha küsitlus. Küsitluse hüpoteesid, mida ümber lükata või tõestada, võiksid olla järgmised:

- 1) koolitus- ja teavitustegevusi planeeriti valesti ehk tegevused ei olnud vastavuses vajadusega (teema valik ja piisava sihtgrupi suurus);**
- 2) toetust makstakse refinantseerimise põhimõttel ehk MTÜdel on raske leida raha tegevuste elluviimiseks;**
- 3) pärast koolitus- või teavitustegevuse lõppemist esitati PRIAle mittenõuetekohased maksedokumendid;**
- 4) meetme 1.1 määrus oli mitmeti tõlgendatav või raskesti mõistetav.**

KOKKUVÕTE

Meetme 1.1 „Koolitus- ja teavitustegevused“ rakendamistulemuste analüüsi ülesanne oli anda ülevaade koolitus- ja teavitustegevuste sisuliste läbiviijate kompetentsist, toimunud koolitus- ja teavitustegevustest tegevuste lühikirjelduse alusel, koolitus- ja teavitustegevuse toimumise ajast, osalejate arvust ja nende tegevusalast ning leida selgitused kahe esimese taotlusvooru heakskiidetud taotluste toetuste välja maksmata jäämisele. Rakendamistulemuste analüüs kajastab meetme 1.1 rakendumist perioodil 01.01.2007–05.10.2012. Analüüsi momendiks oli toimunud viis taotlusvooru. Andmeid võrreldi koolitus- ja teavitustegevuste ulatuse lõikes: üleriigilised tegevused ja maakondlikud tegevused.

Aastatel 2008-2012 esitati meetme 1.1 taotlusvoorudes kokku 1 428 taotlust, millest heakskiidu sai 1 020 taotlust. Toetust määrati 3,2 mln euro ulatuses, moodustades 99% toetatava investeeringu maksumusest. Tegevuse ulatuse alusel 78% heakskiidetud taotlustest ning 40% määratud toetusest moodustasid maakondliku ulatusega tegevused. Ülejäänud moodustasid üleriigilised tegevused.

Meetme 1.1 raames toetust saanud 1 020 taotlusest 39% (393 taotlust) olid lõpetatud. Osaliselt või täielikult välja makstud taotlusi oli 453 (44% heakskiidetud taotlustest). Koolitus- ja teavitustegevuse taotlustele oli välja makstud 1,3 mln eurot, moodustades 42% määratud toetusest. Tegevuse ulatuse alusel viidi edukamalt ellu maakondlikke tegevusi, kuna nende väljamakstud (sh osaliselt) ja lõpetatud taotluste osatähtsus heakskiidetud taotlusest ning väljamakstud toetus määratud toetusest oli kõrgem kui üleriigiliste tegevuste puhul.

Kutse andjaid, juhendaja teenust pakkuvaid juriidilisi isikuid ning infopäevade, konverentside ja koolituste sisulisi läbiviijaid oli kokku 59. Need asutused, ettevõtted ja ühingud viisid läbi 996 tegevust, mille määratud toetus ühe tegevuse sisulise läbiviija kohta oli 42,4 tuh eurot (mediaan 19,7 tuh eurot, maksimaalselt 417,9 tuh eurot).

Koolitus- ja teavitustegevuste sisulistest läbiviijatest 25% olid tunnustatud nõuandekeskused. Kokku määrati tunnustatud nõuandekeskuste poolt läbiviidavatele tegevustele 0,6 mln eurot (25% koolitus- ja teavitustegevustele määratud toetusest). Tunnustatud nõuandekeskustesse saab pöörduda erinevate küsimustega, millele annavad vastuseid taime- ja loomakasvatuse või finantsmajanduse ja maaettevõtluse valdkondades kutse omandanud konsulendid. Meetme 1.1 raames planeeritud koolitus- ja teavitustegevusi viisid läbi kõik maakondlikud nõuandekeskused.

Suuruselt järgmise tegevuste sisuliste läbiviijate grupi moodustasid riigiasutused (19% tegevuste sisulistest läbiviijatest). Kokku määrati riigiasutuste poolt läbiviidavatele tegevustele 0,6 mln eurot (23% koolitus- ja teavitustegevustele määratud toetusest). Riigiasutuste hulka kuulusid kutseõppekeskused ja kutsekoolid ning Põllumajandusministeeriumi valitsemisalasse jäävad teadusasutused ja keskused.

Avalik-õiguslikke juriidilisi isikuid oli üks, kelle poolt läbiviidavatele tegevustele määrati 0,4 mln eurot (17% koolitus- ja teavitustegevustele määratud toetusest). Tegemist oli Eesti Maaülikooliga, mille õppe- ja teadustöö hõlmab viit suuremat valdkonda: põllumajanduse ja maamajanduse ökonomika, metsandus, keskkonnateadus ja rakendusbioloogia, veterinaarmeditsiin ja loomakasvatus ning tehnika- ja inseneriteadus.

Haridus- ja Teadusministeeriumis väljastatud koolitusloaga tegevuste sisulisi läbiviijaid oli samuti üks, kelle poolt läbiviidavale tegevusele määrati 31,2 tuh eurot (1% koolitus- ja teavitustegevustele määratud toetusest). Tegemist oli Sinu Koolituspartner OÜga, kes pakub koolitusi sealhulgas ettevõtluse ja raamatupidamise valdkonnas.

Üks tegevuste sisulistest läbiviijatest oli *Leader* KTG, kelle poolt läbiviidavale tegevusele määrati 5,2 tuh eurot (0,2% koolitus- ja teavitustegevustele määratud toetusest). Tegemist oli Saarte Koostöökoguga, kelle peamiseks eesmärgiks oli edendada arengualgatusi, toetada kultuuri ja keskkonda, mis toetab ning aitab kaasa kohaliku ettevõtluse arengule ja suurendab teadmisi ning toimetulekuvõimet piirkonnas.

Erialaliite oli kaks, kelle poolt läbiviidavatele tegevustele määrati 0,1 mln eurot (6% koolitus- ja teavitustegevustele määratud toetusest). Tegemist oli Eesti Põllumajandus-Kaubanduskojaga, kelle eesmärk on oma teenuste kaudu väärtustada Eesti põllumajandustoodet ja toiduaineid nii kodu- kui välisturul, toetada Eesti põllumeeste ja toidutöötajate vahelist koostööd, põllumajandussaaduste ja toiduainetega kauplemist nii sise- kui ka välisturul, vahendada oma liikmetele vajalikku teavet ning esindada oma liikmeskonda. Teine erialaliit oli Eesti Toiduainetetööstuse Liit, kelle eesmärk on pakkuda oma liikmetele tugevaid põhiteenuseid, olla oma liikmete ja tööstusharu huve esindav arvestatav partner avalikule sektorile, rahvusvahelistele organisatsioonidele ning teistele asutustele ning olla tööstusharu esindusorganisatsioon, omades laiapõhjalist liikmeskonda.

Ülejäänud isikud moodustasid 47% tegevuste sisulistest läbiviijatest, kelle poolt läbiviidavatele tegevustele määrati 0,7 mln eurot (28% koolitus- ja teavitustegevustele määratud toetusest). Nende hulka kuulusid põllumajandusega seotud erialaühingud ja –seltsid, metsandusega seotud mittetulundusühingud, põllumajandusega seotud sihtasutused ja nõuandeteenuse osutamisega tegelevad ettevõtjad.

Heakskiidetud taotluste raames saadi toetust 1 155 tegevusele. Keskmiselt saadi toetust ühe taotluse raames 1,1 tegevusele. Kõige sagedamini ja rohkem määrati toetust infopäevade korraldamiseks (738 tegevuste nimetustest, 1,0 mln eurot), millele järgnes kahe- kuni viiepäevase koolituse korraldamine (147 tegevuste nimetustest, 0,7 mln eurot) ja info- ja koolitusmaterjali koostamine või ostmise (138 tegevuste nimetustest, 0,6 mln eurot). Ülejäänud tegevustele määrati toetust harvem ning vähem. Võrreldes maakondliku ja üleriigilise ulatusega tegevusi selgus, et enamus infopäevadest (91% tegevustest) ja kahe- kuni viiepäevastest koolitustest (67% tegevustest) olid maakondliku ulatusega ning ülejäänud tegevusest vähemalt 2/3 olid üleriigilise ulatusega tegevused.

Arvestades üksnes väljamakstud koolitus- ja teavitustegevusi (ehk infopäevi, kahe- kuni viiepäevaseid koolitusi, vähemalt kuuepäevaseid koolitusi, konverentse ja kutse omandamist), on toimunud 812 koolitus- ja teavitamistegevust, millest 41% olid üleriigilised ja 59% maakondlikud tegevused. Kõige enam toimus valdkonda „muu“ (348 tegevust) jäävaid tegevusi, millele järgnesid „uute tehnoloogiliste protsesside ja masinate“ (153) ning „juhtumis-, haldamis- ja turustamisoskuste“ (122) valdkonda jäävad tegevused. Mõnevõrra vähem toimus „toote kvaliteedi“ (74), „maastiku säilitamise, parandamise või keskkonnakaitse“ (69) ja „uute nõuete“ (45) valdkonda puudutavaid tegevusi. Toimus üks „side- ja infotehnoloogiaalane koolitus“. Keskmisest enam toimus üleriigilisi tegevusi „muus“ valdkonnas ning maakondlikud tegevused domineerisid ülejäänud valdkondades.

Koolitus- ja teavitustegevuse detailse lühikirjelduse (eesmärgid, käsitletavat teemat jms) alusel toimus kõige enam loomakasvatuse (159 tegevust), taimekasvatuse (135) ja ettevõtte majandamise (113) alaseid tegevusi. Keskmisest rohkem tegevusi toimus ka mahepõllumajanduse (92), toiduhügieeni ja –käitlemise (80), toetuste (61) ja metsanduse (41) alaseid tegevusi. Tunduvalt vähem toimus töötervishoiu ja tööohutuse (29) ning nõuetele vastavuse nõuete (26) alaseid tegevusi. Muid tegevusi toimus 40 ning koolitus- ja teavitustegevuse teema jäi detailse lühikirjelduse alusel selgusetuks 36 tegevuse puhul.

Koolitus- ja teavitustegevuse toimumise lõppkuupäeva alusel 34% tegevusest toimus 2010., 26% 2011., 23% 2012. aastal ning ülejäänud tegevustest toimus meetme 1.1 rakendumise kahel esimesel aastal.

Koolitus- ja teavitustegevustest huvitatud isikutel on võimalus osaleda omal vabal valikul ühel või mitmel koolitusel ja/või teavitustegevusel. Kokku oli seisuga 05.10.21012 koolitus- ja teavitustegevustel osalemisi kokku 20 013. 2013. aastaks seatud sihttasemest (20 000 osalejat) on seega täidetud 100,1%. Nendest osalemistest 41% puudutas üleriigilisi ja 59% maakondlikke koolitus- ja teavitustegevusi. Kõiki osalemisi arvestades oli osalejate seas kõige enam põllumajandusega tegelevaid isikuid (89,5% kõigist osalejatest). Toiduainetetööstuses oli hõivatud 1 267 (6,3%) ja metsanduses 837 (4,2%) isikut.

Koolitus- ja teavitustegevustel osalejate üksikarvestuses osales tegevustel 9 108 isikut, kes arvestatakse toetuse taotlejate poolt ka tegevuse edukalt lõpetanuteks. Seega 9 108 isikut moodustasid 114% meetme 1.1 edukalt lõpetanute sihttasemest (8 000 edukat lõpetanut). Statistikaameti andmetel oli 2011. aastal (EMTAK 2008 tegevusala arvestades) kolmes sektoris hõivatud kokku 38 600 isikut. Seega on meetme 1.1 tegevustel osalenud kokku 24% kolmel tegevusalal hõivatud isikutest.

Katkestatud tegevustega taotlusi oli 42, moodustades 4,1% meetme 1.1 heakskiidetud taotlusest. Nende taotluste määratud toetus oli 59,5 tuh eurot, moodustades 1,9% meetme 1.1 määratud toetusest. Enamus katkestatud tegevustega heakskiidetud taotlustest said heakskiidu I taotlusvoorus, mille sisuks olid peamiselt maakondliku ulatusega infopäevad loomakasvatuse ja toetuste teemal ning toetuse saajateks ja tegevuste sisulisteks läbiviijateks olid tunnustatud nõuandekeskused.

KASUTATUD ALLIKAD

Eesti Maaülikool, 2011.

Põllumajandusministeerium, 2011. Eesti maaelu arengukava 2007-2013. Tallinn.

www.epkk.ee (03.01.2013)

www.pria.ee (22.11.2012)

www.pikk.ee (22.11.2012)

www.emu.ee (22.11.2012)

www.hm.ee (22.11.2012)

www.toiduliit.ee (03.01.2013)

www.skk.ee (22.11.2012)

www.stat.ee (26.11.2012)