



EESTI MAAÜLIKOOL

Põllumajandus- ja keskkonnainstituut

**Kerli Lina**

**LOODUSTURISMI PAKKIJATE UURING JA TEENUSTE SÜSTEMATISEERIMINE  
LÕUNA-EESTI NÄITEL**

**A Study of Providers of Nature Tourism and Systematisation of the Services on the  
Example of Southern Estonia**

Magistritöö

Looduturismi õppekava

Juhendaja: Lea Sudakova

Kaasjuhendaja: Ly Siilak

Tartu 2016

Eesti Maaülikool Kreutzwaldi 1, Tartu 51014		Magistritöö lühikokkuvõte	
Autor: Kerli Lina		Õppekava: Loodusturism	
Pealkiri: Loodusturismi pakujate uuring ja teenuste süstematiseerimine Lõuna-Eesti näitel			
Lehekülgi: 91	Jooniseid: 33	Tabeleid: 9	Lisasid: 3
<p>Osakond: Põllumajandus- ja keskkonnainstituut</p> <p>Uurimisvaldkond (ja mag. töö puhul valdkonna kood): S196 Sotsiaalökonomika</p> <p>Juhendaja(d): Lea Sudakova, Ly Siilak</p> <p>Kaitsmiskoht ja -aasta: Tartu, 2016</p>			
<p>Loodusturismil puudub ühtne definitsioon, mis oleks laialdaselt erialakirjanduses kasutusele võetud. Peamine põhjus on see, et loodusturismi on keeruline eristada näiteks vabas õhus veedetavast puhkusest. Eestis puudub ülevaade ettevõtjatest, kelle põhitegevusala oleks loodusturism. Sellest lähtuvalt on käesoleva magistritöö eesmärgiks anda ülevaade Lõuna-Eesti loodusturismi pakujatest ning süstematiseerida loodusturismi tooted ja teenused.</p> <p>Läbiviidud uuringu põhjal tulid välja peamised loodusturismi pakujate kitsaskohad. Peamiselt on Lõuna-Eestis tegeletakse FIE-dena oma põhitöö kõrvalt. Kitsaskohas on veel see, et loodusturismi pakuvad ettevõtjad nimetavad ennast, maamajutusettevõtjaks või puhkemajaks, kes pakuvad lisateenustena loodusturismi.</p> <p>Lõpetuseks tõi töö autor välja reisieesmärgist lähtuvalt loodusturismi süstematiseerimise Lõuna-Eesti näitel. Antud süsteem annab ülevaate kõikidest Lõuna-Eestis pakutavatest loodusturismi teenustest. Loodusturismi on veel võimalik süstematiseerida loodusressursi kasutuse järgi, reisimotivatsiooni järgi, reisieemärgi järgi, objekti- ja sihtgrupipõhiselt ja kultuuri teenuste järgi.</p> <p>Loodusturismi turu laiendamiseks tuleks ettevõtjatel pakkuda oma tooteid ja teenuseid kompleksse paketina, mitte üksiktegevustena. Turism ise on ilmastikust ja aastaajast sõltuv ning loodusturism on hea võimalus hooajalisuse vähendamiseks. Loodusturimi tooted ja teenused annavad ettevõtjatele võimaluse pakkuda oma teenuseid külastajatele aastaringelt. Meetmeks on toetada maapiirkondades väikeettevõtluse arendamist ning luua uusi töökohti, see annab perspektiivi inimestel maale elama jääda.</p>			
Märksõnad: loodusturism, looduspõhine turism, süstematiseerimine			

Estonian University of Life Sciences Kreutzwaldi 1, Tartu 51014		Abstract of Master's Thesis	
Author: Kerli Lina		Speciality: Nature Based Tourism	
Title: A Study of Providers of Nature Tourism and Systematisation of the Services on the Example of Southern Estonia			
Pages: 91	Figures: 33	Tables: 9	Appendixes: 3
Department: Institute of Agricultural and Environmental Sciences Field of research (and for Master's Thesis add research field code): S196 Social economics Supervisors: Lea Sudakova, Ly Siilak Place and date: Tartu, 2016			
<p>Nature tourism has no uniform definition, which would be widely used in professional literature. The main reason for this is that it is difficult to differentiate nature tourism from a holiday spent in open air, for example. In Estonia, however, there is no overview of the businesses whose principle area of activity is nature tourism. Proceeding from this, this Master's thesis aims to provide an overview of the providers of nature tourism in Southern Estonia and to systematise nature tourism products and services.</p> <p>Based on the study there came out the main provider shortcomings. The businesses providing nature tourism mainly refer to themselves as rural accommodation establishments or holiday homes, which are offering nature tourism as an additional service</p> <p>Finally, the author highlighted systematisation of nature tourism based on the purpose of the trip in the example of Southern Estonia. This system provides an overview of all nature tourism services offered in Southern Estonia. Nature tourism can also be systematised based on the use of the natural resource, motivation for travelling, purpose of the trip, based on objects or target groups or based on cultural services.</p> <p>To expand the market of nature tourism, the businesses should offer their products and services as a complete package, not as single activities. Tourism itself is very seasonal and nature tourism presents a good opportunity for decreasing the seasonality of tourism. Nature tourism products and services give the businesses a good opportunity to offer their services to the visitors year-round. It is important for rural areas that people move to live there and new jobs are created. It is important here to support development of small businesses and creation of new jobs in rural areas.</p>			
Keywords: nature tourism, nature-based tourism, systematizing			

# SISUKORD

SISUKORD.....	4
SISSEJUHATUS .....	5
1 TEOREETILINE KÄSITLUS.....	7
1.1 Loodusturismi olemus ja liigid.....	7
1.2 Loodusturismi süstematiseerimise alused .....	14
1.2.1 Loodusturismi koht ökosüsteemi teenuste klassifikatsioonis .....	19
2 METOODIKA .....	23
2.1 Tulemused .....	26
2.1.1 Loodusturismi pakkuvate ettevõtjate uuring.....	26
2.1.2 Maamajutust pakkuvate ettevõtjate uuring .....	43
3 JÄRELDUSED JA ETTEPANEKUD.....	54
KOKKUVÕTE .....	62
KASUTATUD KIRJANDUS .....	64
Resümee.....	68
Lisa 1. Lõuna-Eesti loodusturismi ettevõtted .....	71
Lisa 2. Loodusturismi pakkuvate ettevõtjate küsimustik.....	79
Lisa 3. Maamajutusettevõtete küsimustik.....	86

## SISSEJUHATUS

Käesoleva lõputöö teemaks on “Loodusturismi teenuste pakkujate uuring ja teenuste süstematiseerimine Lõuna-Eesti näitel”. Loodusturismi osakaal on aina kasvavas tendentsis ning Eesti oma unikaalse looduse poolest on alati olnud turistide seas populaarne. Üha enam on hakatud hindama keskkonnateadlikkust samuti on laienenud soov pöörduda tagasi loodusesse.

Samuti puudub Eestis ülevaade ettevõtetest, kelle põhitegevusalaks oleks loodusturism. Eesti turul on väga palju majutusettevõtjaid, kes pakuvad sarnaseid loodusturismi teenuseid kõrvaltegevustena, kasutades loodusturismi ettevõtjatelt allhanke teenust. Loodusturismile orienteeritud ettevõtjaid oli Consumetricu poolt 2008. aastal läbiviidud uuringu järgi 550.

Magistritöö teemast lähtuvalt soovib töö autor anda ülevaate Lõuna-Eesti loodusturismi pakkuvatel ettevõtetel. Lõuna-Eesti piirkond koosneb kuuest maakonnast: Jõgeva, Põlva, Tartu, Valga, Võru ja Viljandi maakonnast. Piirkonnas peetakse turismi arendamist üheks olulisemaks ettevõtlusvaldkonnaks. Kuna Eestis on nii elanikud kui ka turism üldiselt koondunud suurlinnade ümber siis maaturismis kaasa arvatud loodusturismis nähakse kui „päästjat“. Maaturism annab maapiirkondadele võimaluse eelkõige parandada üldist elukeskkonda, luues võimalusi väikeettevõtluseks ja seeläbi süvendada piirkonna identiteeti. Turism piirkonnas loob uusi töökohti ning annab inimestele perspektiivi maale elama jääda.

Käesoleva magistritöö eesmärgiks oli anda ülevaade Lõuna-Eesti loodusturismi pakkujatest ning süstematiseerida loodusturismi tooted ja teenused. Eesmärgi saavutamiseks kaardistati loodusressurssidel baseeruvate teenuste pakumine Lõuna-Eesti 6 maakonna maamajutusettevõtjate ja loodusturismile orienteeritud ettevõtjate seas. Uuringu tulemuste põhjal loodi süsteemne ülevaade loodusturismi teenustest ning tehti arendusettepanekud MTÜ Eesti Maaturismile ning kõikidele loodusturismi pakkujatele, et kaasa aidata jätkusuutlikule loodusturismi arengule.

Eesmärgi täitmiseks on töö autor püstitanud järgmised ülesanded:

1. anda ülevaade loodusturismist ning selle liikidest, samuti anda ülevaade loodusturismiga seotud toodete ja teenuste teoreetilisest käsitlusest;
2. viia läbi uuring Lõuna-Eesti maamajutusettevõtjate seas;
3. viia läbi uuring Lõuna-Eesti loodusturismi teenuseid pakkuvate ettevõtjate seas;
4. koostada uuringu põhjal tulemusanalüüs, et saada ühtne ülevaade ettevõtjatest, kes pakub, milliseid loodusturismi toodeid ja teenuseid ning kui suures mahus;
5. arendada edasi loodusturismi toodete ja teenuste liigitust ja süstematiseerida need Lõuna-Eesti näitel;
6. teha järeldused ning ettepanekud loodusressursile tuginevate teenuste arendamiseks ja populariseerimiseks piirkondades.

Käesolev lõputöö koosneb kolmest peatükist, mis omakorda jagunevad alapeatükkideks. Esmalt on kirjeldatud loodusturismi teoreetilist tausta, mis annab ülevaate loodusturismi ja loodusel põhineva turismi olemusest, liikidest ning süstematiseerimise viisidest. Samuti on välja toodud loodusturismi toote konseptsioon ja koht ökosüsteemi teenuste klassifikatsioonis.

Töö empiirilises osas analüüsiti loodusturismi- ja maamajutusettevõtjaid lisa 2 ja 3 esitatud küsitlusankeetide alusel. Kolmandas osas loos töö autor süstematiseeris ülevaate Lõuna- Eesti loodusressurssidest ja pakutavatest teenustest samuti tegi töö autor ettevõtjatele ettepanekuid, kuidas saaks loodusturismi tooteid mitmekesistada ja populariseerida. Lisaks on tööl juures ka töö autori poolt kaardistatud Lõuna-Eesti loodusturismi pakkuvad ettevõtjad (lisa 1), mis ilmestab tööd ning annab ülevaate uuringu valimisse valitud loodusturismi ettevõtjatest.

# 1 TEOREETILINE KÄSITLUS

## 1.1 Loodusturismi olemus ja liigid

ÜRO Rahvusvaheline Turismiorganisatsioon defineerib loodusturismi kui turismi vormi, mille motivatsiooniks on looduse vaatlemine ja väärtustamine (UNWTO 2002). Rahvusvaheline Turismiorganisatsioon on loodusturismi definitsioonis peamiselt keskendunud inimese ja looduse vahelisele suhtele ning selle väärtustamisele. UNWTO on küll defineerinud loodusturismi mõiste, kuid Euroopa ega Eesti turismistatikas ei kajastata eraldi loodusturismi. Turismi võetakse kui üht terviklikku majandusharu (Ehrlich 2013:4).

Erialakirjanduses ei ole kindlaks määratud ega kokku lepitud ühtset loodusturismi definitsiooni. Üks põhjusi on see, et raske on eristada loodusturismi, vabas õhus veedetavast puhkusest ja sellega seotud erinevatest toodetest ja teenustest (Fredman, Tyrväinen 2010:179).

Kuna ühtset loodusturismi definitsiooni on raske määratleda, siis töö autor annab järgnevas peatükis ülevaate loodusturismi olemusest nii inglise keelse kui ka eestikeelse kirjanduses alusel.

Rahvusvahelises erialakirjanduses kasutatakse peamiselt kahte mõistet – loodusturism (*nature tourism*) ja looduspõhine turism (*nature-based tourism*), mille definitsioonid on omavahel osaliselt kattuvad. Loodusturismi puhul on külastaja esmaseks ja oluliseks eesmärgiks looduse nautimine ja tundmaõppimine, mis on pigem kitsam lähenemine loodusturismile, looduspõhine turism on pigem laiem lähenemine ning selle puhul on oluline keskkond (Consumetric 2008:5).

Kõige paremini annab ülevaate loodusturismi kitsast ja laiast määratlusest alljärgnev tabel 1. Tabelis toodud loodusturismiga kombineeritud segmendid näitavad hästi, milliste tegevuste puhul on tegemist loodusturismiga. Samas tuleb ka tabelis hästi välja see, et looduskeskkonnas aset leidvate tegevuste korral on suuresti maitseasi, kas tegemist on loodusturismi tootega (Ehrlich 2013:4). Loodusturismil puudub üks kindel definitsioon siis toodud tabelist 1 tuleb suuresti välja ka üks põhjuseid, nimelt raske on eristada loodusturisti tavaturistist. Nagu tavaturist otsib võimalusi aktiivselt aega veeta looduses nii otsib ka loodushuviline reisija peale looduse võimalusi lõõgastumiseks ning viibib oma tavakeskkonnast eemal.

**Tabel 1.** Loodusturismi nõudluse ja pakkumise struktuur (Garbe, Schneider, H. Rein 2008:3)

Loodusturism laiemas tähenduses: segmendid, mis on kombineeritud loodusturismiga	Loodusturism kitsamas tähenduses: keskendub looduse kogemisele kaitsealadel		Loodusturism laiemas tähenduses: keskendub tegevusele
objektipõhine	uurimine/tegevus objektipõhine	jälgimine/tegevus maastikupõhine	looduskeskkonnas
Loomaaedade külastamine Lõõgastavad tegevused looduses Golfi mängimine Vabaõhuüritused Loodusloomuuseumid Telkimine Välispordiüritused (nt maraton) Uisutamine Aia/pargiturism Puhkus talus Geopargid Temaatilised marsruudid	Ulukite kaitseala/ pargi kalastamine Kaitsealade infokeskuste külastamine Loodusrajad Looduslike toodete nautimine Geoloogilised marsruudid Soo/ märgala matkarajad	Linnuvaatlus Looduse jälgimine Aktiivne looduse kogemine jalgsi, jalgrattal, hobusel või vees Metsiku looduse kogemine Aktiivne maastikukaitse	Spordialad looduses: Matkamine Kanuamatkad, sõudmine Purjetamine, surfamine Kepikõnd Ujumine Sukeldumine Õhupallisõit, purilendamine Käimine Kalastamine Jahilkäik Seikluslaagrid

Loodusturismi on defineeritud mitmeti: esialgu määratleti seda kui reisimist suhteliselt puutumatu alale, sisaldades ka austust looduse vastu (Törn 2007:13). Laarman ja Durst (1987) kasutasid üldiselt terminit „looduses reisimine“, mõnikord ka loodusele orienteeritud turism, viidates turismistiilile, ning mis ühendab hariduse, rekreatsiooni ja seikluse (Valentine 1992:108). Lucas (1984) defineerib loodusturismi kui turismi, mis põhineb looduslike alade vaatlemisel ja nautlemisel, millel on vähene keskkonnamõju ning toetab ühiskonda sotsiaalselt ja majanduslikult (Valentine 1992:108).

Tänapäeval sisaldab loodusturismi definitsioon üldiseid keskkonna-, sotsiaalseid ja majanduslikke aspekte. Loodusturism hõlmab endas aktiivseid tegevusi looduses, kus peamine rõhk on looduskeskkonna mõistmisel ja säilitamisel (Bell, Tyrväinen jt. 2007:17). Lõuna-Eesti turismi arengukava kontekstis on loodusturismi all käsitletud loodusest vaimsete elamuste ja väärtuste omandamist, looduses jalutamist ja nautimist, erinevaid matkasid, taime-, looma- või linnuvaatlust, loodusfotograafiat ja loodusharidust (Lõuna- Eesti turismi...2008:63-64).



Tisdelli ja Wilsoni arvates on loodusturism turismi osa, mis suuresti sõltub looduslikest vaatamisväärsustest. See hõlmab elusloodust ja looduslikku maastiku nende loomulikus ja puutumata keskkonnas (Tisdell 2013:3). Loodus põhise turismi mõiste hõlmab endas tegevusi, mida inimesed naudivad puhkuse ajal see keskendub looduses aset leidvatele tegevustele ja sisaldab ööbimist. Enamasti tähendab see reisimist ja ööbimist piirkonda, mis on lähedal looduskaitsealadele, metsadele, järvedele või merele eesmärgiga veeta aega maapiirkonnas ning osaleda tegevustes, mida kohalik looduskeskkond pakub (Fredman, Tyrväinen 2010:179). Strasdas määratleb jälle loodusturismi kui looduspiirkondadesse reisimise vormi, kus kesksel kohal on looduse kogemine (Garbe, Schneider, Rein 2008:3).

Palju vaidlusi on käinud ka mõistete üle nagu looduspõhine turism (*nature-based tourism*) ja ökoturism (*ecotourism*). Ekslikult peetakse ökoturismi mõistet samaks nagu looduspõhine turism. Kuigi mõned elemendid nendel erinevatel turismitüüpidel on sarnased, ei ole nad teineteise sünonüümid (Tourism Western Australia 2009:1).

Loodusturism hõlmab igat turismitüüpi, mis on otseselt seotud looduskeskkonna poolt pakutavate teenustega. Ökoturism on küll loodusturismi osa, kuid pigem sisaldab see termin mõtte- või lähenemisviisi ning ei ole kohaldatav toodetele (Garbe, Schneider, Rein 2008:3). Rahvusvaheline Ökoturismi Ühendus on defineerinud ökoturismi kui vastutustundlikku reisimist looduslikku piirkonda, mis säästab looduskeskkonda ning parandab kohaliku elaniku heaolu. Ökoturism hõlmab endas eelkõige looduskaitset ja keskkonnateadlikkust. Seega ökoturism on loodusturismi osa, mille eesmärgiks on kasutada loodusressursse jätkusuutlikult ning jälgida enim looduse taluvuspiire (Reimann 2010:7,13).

Goodwin (1996:287) on üks autoritest, kes rangelt viitab loodusturismi ja ökoturismi erinevustele märkides, et loodusturism või looduspõhine turism hõlmab igasugust turismi nagu massiturismi, seiklusturismi, väikese mõjuga (*low-impact*) turismi. Ökoturism kasutab loodusressursse looduslikul või välja arenemata kujul, mille eesmärgiks on säilitada looduspärandit. Loodusturismi reisieesmärk on nautida loodusalasid või elusloodust.

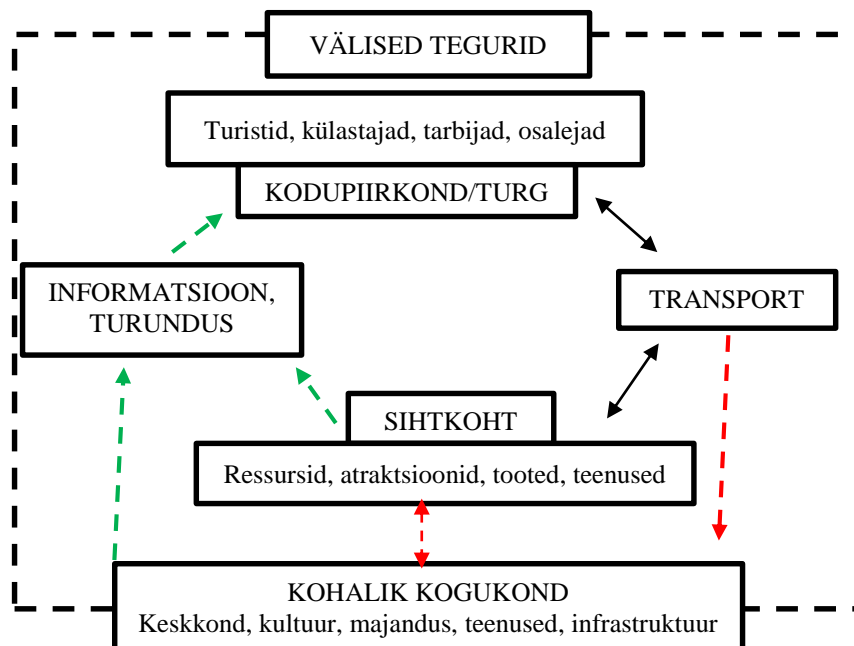
Strasdas (2001) arvates on loodusturism küllastajate reisimine looduspiirkondadesse, ning esmaseks eesmärgiks on looduse kogemine ja kindlad tegevused. Ökoturismi puhul on seevastu

oluline turismi säästev areng, kus pole olulisel kohal reisieesmärgid vaid mis eeldab tasakaalu nii sotsiaalsete, majanduslike kui ka loodusressursside vahel (Garbe, Schneider, Rein 2008:3).

Lõuna-Eesti turismiarendukava järgi on loodusturismi eesmärgiks tervikliku puhkuse pakkumine, mis hõlmab lõõgastumist, keskkonna vahetust, uute kogemuste saamist ning keskkonnateadlikkuse tõstmist. Peamiselt hõlmab loodusturism matku ja õpperetki, kuna see on külastajatele kättesaadavam ning ei vaja spetsiaalset varustust (Lõuna-Eesti turismi...2009:63).

Turism ja vabaõhu rekreatsiooni tegevused toimuvad looduslikel aladel, jagades sageli samu looduslikke ressursse ja vahendeid ning konkureerides samale rahale ja ajale. On kahte tüüpi loodusturismi tegevusi: mitteäriline ja äriline. Äriline loodusturism hõlmab endas turismialaseid tegevusi, mis toimuvad peamiselt looduslikus keskkonnas ja nendes osalemiseks tuleb kolmandale isikule maksta tasu. Mitteäriline loodusturism seevastu hõlmab endas tegevusi, mis toimuvad peamiselt looduskeskkonnas ja nende eest ei tule maksta tasu (Tangelat jt. 2012:365).

Joonisel 1 on välja toodud loodusturismi põhimudel, mis illustreerib süsteemi põhimõtteid ja tegevusi. Esiteks kui vaadelda nõudlust, siis loodusturistid on loodusalade külastajad, kes sageli



**Joonis 1.** Loodusturismi printsiibid (Fredman, Tyrväinen 2010:178)

harrastavad erinevaid tegevusi (näiteks: matkamine, suusatamine, ujumine, paadisõit) ehk kokkuvõtvalt loodusturistid on turismi toodete tarbijad. Teiseks kui vaadata pakkumise poolt, siis

põhilised loodusturismi sihtkohad oma loodusressurssidega (näiteks: mäed, järved, jõed, metsad ja rannad) on piisavalt atraktiivsed, et olla oluliseks reisimotivaatoriks (Fredman, Tyrväinen 2010:178-179).

Eesti riikliku turismiarenduskava järgi põhineb turismitoode puhtal füüsilisel keskkonnal, kohaliku kultuuri ja kogukonna positiivsel esitlemisel ning pakub külastajale midagi unikaalset. Tarbija seisukohalt on turismitoode terviklik külastuselamus, mis koosneb väga mitmesugustest erinevatest toodetest, teenustest ja viisist, kuidas neid külastajale pakutakse (Eesti riiklik turismiarenduskava aastateks 2007-2013 1 punkt).

Loodusturismi puhul mängib olulist rolli aga loodus. Loodus on koht, kus tarbija turismitgevus toimub, samuti on loodus ise ka reisimotivaatoriks (Huijbens, Benediktsson 2013:190). Põhimõtteliselt sõltub loodusturism konkreetset alal pakutavatest tegevustest, mis võivad ulatuda aktiivsetest tegevustest passiivsete tegevusteni. Aktiivsete tegevuste korral viiakse erinevad tegevusi läbi looduses, seejuures on tegevus ise turistile kõige olulisem. Siia kuuluvad näiteks jalgsimatkad, kepikõnd, jaht, kalastamine, mitmesugused seiklusemängud, veematkad. Passiivsete tegevuste alla kuulub näiteks looduse vaatlemine. Looduse vaatlemise puhul tuleb tarbija välja oma tavakeskkonnast ja peab oluliseks loodust ennast (Tourism New South Wales).

Tyrväinen ja Tuulentie (2009) arvates olenevalt turisti vajadustest, ootustest ja motiividest omad loodus erinevad rolle. Looduspõhised teenused hõlmavad endas erinevaid looduskeskkonnas motoriseeritud või motoriseerimata tegevusi, mis sageli pakuvad turistile uusi kogemusi ja teadmisi kohaliku kultuuri kohta. (Fredman, Tyrväinen 2010:180)

Turistid puutuvad loodusturismiga kokku kolmel erineval moel: otseselt, kaudselt või valikuliselt. Looduse otsene kasutamine hõlmab selle külastamist ja kogemuse saamist, kaudne on rohkem passiivne kasutamine, kus tehakse pilte ja samaaegselt nauditakse loodust, valikulise puhul ei ole turisti esmaseks eesmärgiks looduses viibimine (Huijbens, Benediktsson 2013:191).

Edward ja Benediktsson väidavad, et loodusturismis mängib olulist rolli maastik. Maastik on turisti motivaatoriks sihtkohta reisimiseks ja mõjutab ka reisikogemusi. Samuti võib maastik

inspireerida inimest olema kui turist ja võib olla oluliseks põhjuseks konkreetsesse kohta reisida (Huijbens, Benediktsson 2013:190).

Turist ei soovi loodust vaadata autoaknast, vaid tahab looduses käia ja puhata, ise selle lõhnu, helisid ja värve vahetult kogeda. Loodusturistid on huvitatud erinevatest loodus- ja kultuurilistest ressurssidest. Nad soovivad ehtsust ja nad soovivad süvendatult kogemusi rikkalikust loodusest, kultuurist ja ajaloo (Texas parks & wildlife). Terviklikult võib väita, et loodusturism pole lihtsalt reisimine vaid ka looduse väärtustamine ja uute kogemuste saamine. Loodusturist ei ole seega tavaline reisija, kes vaatab ringi, vaid nad ka löövad kaasa looduse hoidmisel ning panustavad jätkusuutliku loodusturismi säilimisse.

Nagu teistes turismi valdkondades, on ka loodusturismil nii negatiivseid kui positiivseid mõjusid. Peamised loodusturismi positiivseteks mõjudeks on keskkonnateadlikkuse tõus, keskkonnakaitse (kaitsealade laiendamine, bioloogilise mitmekesisuse säilimine, eluslooduse kaitse) ja kultuuripärandi säilimine. Turistid teevad sihtkohas kulutusi ning see elavdab piirkonna majandust, mis omakorda annab ettevõtjatele võimaluse investeerida uutesse teenustesse, luues juurde uusi töökohti (UNEP). Newsome, Moore ja Dowling (2012) on toonud välja mõned negatiivsed loodusturismi mõjud. Paljudele turistidele on loodusturism esmane valik, mis muudab selle üha populaarsemaks turismivaldkonnaks. Tänapäeval, seisab loodusturism silmitsi probleemidega nagu ülerahvastatusest tingitud kasv turisminõudluses, millest tingituna on häiritud elusloodus ja paljud loomad on juba ohustatud seisus. Loodusturism seisab silmitsi jätkusuutlikkuse tagamisega, kliimamuutustega ja olulisel kohal on ka ettevõtete juhtimine, kes pakuvad loodusturismi tooteid ja teenuseid (Newsome, Moore, Dowling 2012:31).

Tänapäeval on teada, et planeerimata turism võib sihtkohas põhjustada tõsiseid ökoloogilisi ja sotsiaalseid konflikte. Tekkimas on uus roheline paradigma. Selleks, et saavutada tasakaalustatud loodusvarade kasutamine tuleks arvestada kohalike elanike heaolu ning kaasata neid looduskeskkonna arendustesse ja planeeringutesse (Törn 2007:13). Säästva turismi mõiste rõhutab tavaliselt turismi ökoloogiliste, sotsiaalsete ja majanduslike mõjudega arvestamist, et saavutada jätkusuutlik loodusressursside kasutamine.

Maailma Turismi Organisatsioon on defineerinud jätkusuutliku turismi järgmiselt: „Jätkusuutliku turismi aluseks on jätkusuutliku arengu põhimõtted, mis peavad tagama kvaliteetse turismiteenuse või toote ning taotlema tasakaalu sotsiaalfääri, majanduse ja keskkonna vahel. Jätkusuutliku turismi arendamise eesmärk on kvaliteetsem turismitoode ja puhtam elukeskkond“ (Tourism New South Wales).

Ham ja Weiler (2001) määratlevad jätkusuutliku turismi järgmiselt: „Turism, mis arendab ja hoiab majandust elujõulisena määramata ajani ja ei kahjusta inim- ja füüsilist keskkonda“ (Meriniuc 2015:34). McMinni (1997:135) arvates viitab aga säästlikkus sellele, et turismi areng peaks olema majanduslikult atraktiivne, et luua sotsiaalne kasu kohalikule kogukonnale ja mitte kahjustama looduskeskkonda. Jätkusuutliku turismi eesmärgid tuleks luua mitte ainult ühele põlvkonnale vaid ka tulevastele põlvkondadele.

Swarbrooke (1999:13) on püüdnud luua kompleksse säästliku turismi definitsiooni, tuues välja kaks versiooni:

1. turismivorm, kus turismitööstus suudab rahuldada turistide vajadusi ja suudab vastu võtta inimesi, kahjustamata võimalust tulevastel põlvvedel oma vajadusi rahuldada;
2. turism, mis on majanduslikult tasuv, kuid ei hävita ressursse, millest tuleviku turism sõltub eelkõige füüsilist keskkonda ja kohalikke elanikke.

Saarineni (2001:105) arvates on säästev turism rohkem seisukoht kui konkreetse tegevuse definitsioon. Saarinen määratleb siiski säästvat turismi: „turism, mille tulemusel sihtkoha areng suudab säilitada keskkonda, suurendab turistide kogemuse kvaliteeti ning säilitab sotsiaalse- ja kultuurilise seose kohalike elanikega.“

Säästva turismiga on tihedalt seotud ka teine mõiste nagu taluvusvõime (*carrying capacity*). Mathieson ja Wall on määratlenud seda järgmiselt: „Taluvusvõime on maksimaalne inimeste arv, kes saavad asuda ühel alal kahjustamata füüsilist keskkonda ja kahjustada külastuselamuse kvaliteeti.“ See tähendab, et kahjustamata keskkonda saab ühel turismisihtkohal viibida piiratud arv turiste, arvu ülteamine põhjustab tõenäoliselt pöördumatuid ja kahjulikke muutusi keskkonnale.(Rämet jt. 2005:2).

Kui loodusturismi hästi juhtida, võib see aidata kaasa nii bioloogilise mitmekesisuse säilimisele kui ka vaesuse leevendamisele. See on üks vahendeid, mille abil kohalikud elanikud saavad majanduslikku tulu, kaitstes kaitsealade elupaiku ja elusloodust. Turism ja loodushoid võivad koos eksisteerides olla isegi vastastikku kasulikud (Kuenzi, McNeely 2005:16).

Loodusturismi kontekstis on oluline loodust säästlik kogemus. Kriitiline küsimus tekib reisikorraldajate seas, kes pakuvad loodusturismi tooteid. Loodus on võimas atraktsioon, millest reisikorraldajad saavad lõigata kasu, kuid kindel on see, et reisikorraldajad keskenduvad pigem teenusepakkumise aspektidele kui looduse kontrollile (Buckley, Coghlan 2012:3). Kuid looduspõhine turism ei ole ainult turismiettevõtjad ja looduse küllastamine turistide poolt. Looduskeskkond on aluseks turismile, mis hõlmab mitmeid väljakutseid, mis on seotud kogukondade ja loodusvarade säästliku kasutamisega. (Fredman, Tyrväinen 2010:177).

Kas loodusturism jääb edaspidi ka jätkusuutlikuks oleneb see mitmetest faktoritest. Tisdell on 1998. aastal (Roxana 2012:220) välja toonud kaks põhilist mõjutajat:

1. kas see säästab ressursibaasi, millele ta tugineb;
2. kas looduspõhine turism annab piisavat majanduslikku kasu huvipooltele, et säilitada seda tüüpi turismi.

Piirkonna jätkusuutlikul planeerimisel on eelkõige oluline bioloogilise mitmekesisuse ja keskkonna säilimine, et pakkuda loodusressursse jätkusuutlikul viisil. Selleks tuleks aru saada kõikide asjaosaliste reisimotiividest, huvidest ja väärtustest (Tolvanen, Rämetsä 2004:264).

## **1.2 Loodusturismi süstematiseerimise alused**

Tänu loodusturismi turunõudluse kasvule on suurenenud surve loodus- ja kultuuriressurssidele. Seega ettevõtjatel, kes pakuvad looduses puhkamise võimalusi ärielistel eesmärkidel, on ülesandeks ka kaitsta loodust. Peamised põhjused miks on vaja loodusressursse liigitada ja majanduslikult juhtida on see, et looduslikel aladel on tarvis vähem tööjõudu ning küllastajatele on loodusele avatud juurdepääs (Jurowski 2010:1). Jätkusuutlikuse eesmärgid nõuavad juhtimist, et saavutada majanduslik tasakaal nii ökoloogilise-, sotsiaalse- kui ka kultuuri aspektides. Nende eesmärkide

saavutamiseks vajavad turismiasjalised ja ettevõtjad konkreetseid lähenemisi, et hinnata efektiivselt looduse poolt pakutavaid võimalusi. Sellest lähtuvalt vajavad aktiivsed turismi tegevused süsteemset lähenemist, et analüüsida piirkonna valmisolekut, samuti prognoosimiseks ja jätkusuutliku rekreatsooni juhtimiseks (Mirzekhanova, Bebelaiia 2015:285). Edukaks kontseptsioonide rakendamiseks on oluline täpsete ja asjakohaste andmete olemasolu (Boyd, Butler 1996:559).

Turismiteaduses ja turismigeograafias liigitatakse piirkondlikke turismiressursse tavaliselt kaheks loodusturismi ressursideks ja kultuuriturismi ressursideks. Arvestades erinevaid liigitamise printsiipe on Chen, Lu ja Ng (2015:47) loodusturismi ressursid jaganud viide kategooriasse:

1. looduslikud elemendid: turismi geoloogilised, hüdrooloogilised, kliimaatilised, botaanilised, zooloogilised ressursid;
2. geograafilised elemendid, siia alla kuuluvad turismiressursid nagu mäged, liustikud, kõrbed, saarestikud, järved ja jõed
3. turismi funktsioonide järgi: vaatamisväärsused, suvepuhkus, talvepuhkus, meelelahutus, seiklus ja teaduslike ekspeditsioonide järgi;
4. ressurside leviku mustri järgi: ressursid on kõik üheskoos, hajutatult, laialivalguvalt, ringikujuliselt;
5. loodusressursi esinemissageduse järgi: levinum, harilik, eritüüpi või haruldane.

Consumetric 2008 uuringu põhjal on võimalik loodusturismi klassifitseerida tegevusvaldkondade kaupa: loodusvaatlus, jahindus, kalastamine, matkad maismaal, matkad veekogudel, talimatkad, seiklus-, ekstreem- ja sporditurism maismaal ning seiklus-, ekstreem- ja sporditurism veekogul.

Hispaania Turismi Instituut on klassifitseerinud (Metohu 2013:14) erinevad tegevused, mis hõlmavad aktiivset turismi vastavalt nende võimalikule keskkonnamõjule (tabel 2) järgnevalt:

**Tabel. 2** Vabaõhuharrastuste klassifikatsioon vastavalt nende võimalikule keskkonnamõjule

	Madal keskkonnamõju	Keskmine keskkonnamõju	Kõrge keskkonnamõju
Aktiivsed tegevused lumel	Murdmaasuusatamine Koerarakendiga sõidud	Märgistamata aladel suusatamine	Mäe suusatamine Mootorsaamid
Aktiivsed tegevused maal	Jalgrattaturism Loodusvaatlus Benji hüpe SPA Kultuuriturism Haridusturism Maaturism	Mägironimine Ujumine Mägirattaga sõitmine Telkimine Gastronoomia Vabaõhuüritused Ekskursioonid Ronimine Kalastamine Kõndimine Ratsaspordi turism	Mittereguleeritud telimine Jaht Fotojaht Golf Safari 4x4 sõidud Motokross Koobaste külastus
Aktiivsed tegevused õhus	Mudellennukiga lendamine Kuumaõhupalliga lendamine	Paraplaaniga lendamine Purilennukiga lendamine	Langevarjuhüpe Lennukiga lendamine
Aktiivsed tegevused vees	Kanuuga sõitmine Sõudmine Tuulelohega surfamine Purjetamine	Kajagiga sõitmine Rafting	Kuristikult laskumine Järvel suusatamine Kiirpaadiga sõitmine Skuutriga sõitmine Jõel- suusatamine Sukeldumine

Loodusturiste on võimalik klassifitseerida reisimotivatsiooni järgi. Mehmetoglu (2006) on jaganud reisimotivatsioonid 6 kategooriasse, mis omakorda jagunevad alamkategooriateks. Parema ülevaate klassifitseerimisest annab alljärgnev tabel 3.

**Tabel 3.** Loodusturisti klassifitseerimine reisimotivatsiooni järgi (tabel koostatud Mehmetoglu (2006:654) alusel)

Peamised reisimotivatsioon	Tegevused
Loodus	Viibida looduskeskkonnas Looduse kogemine Loodusobjektide külastamine
Füüsiliselt aktiivsed tegevused	Tegeleda looduspõhiste tegevustega Tegeleda mitte väga füüsilist aktiivsust nõudvate tegevustega Tegeleda füüsilist aktiivsust nõudvate tegevustega
Uute asjade kogemine/õppimine	Soov teha/kogeda midagi uut Külastada uusi kohti Õppida uusi asju/kohti/kultuuri Soov saada uusi kogemusi/teadmisi
Soov kogeda „maalähedust“	Vaimne puhkus Soov aega veeta iseendaga



	Soov saada eemale igapäevaelust Soov tegeleda millegi seikluslikuga meelelahutus
„Sotsiaalne kontakt“	Olla koos tuttavatega/sõpradega Olla sotsiaalses kontaktis
Soov oma kogemusi jagada	Soov oma kogemustest rääkida Tõsta enesekindlust Soov tunda, et ollakse midagi saavutanud

Isachenko (2004) toob välja, et loodusressursside kaardistamine kartograafia abil on üks kõige kasulikum süstematiseerimise meetodika. Samuti annab see võimaluse arendada säästvat turismi ning annab piirkondadele võimaluse suurendada siseturismi. Tsoneerimine on teaduslik meetodiline tehnika, mis kasutab ressursside jaotust teataval territooriumil, põhinedes konkreetsetele kriteeriumidele (Mirzekhanova, Bebeliaia 2015:283). Selle järgi on võimalik jagada turismiressursid 7 kategooriaks (tabel 4).

**Tabel 4.** Loodusturismi süstematiseerimine tsoneerimise meetodil.

Ressurss	Kriteerium
Demograafilised ressursid	Kaljud Lited Vulkaanid Koopad Saared Kõrb Liustikud Mäed
Hüdroloogilised ressursid	Järved Jõed (spordi- ja seiklusturismi jaoks) Mineraalveeallikad
Zoloogilised ressursid	Putukad Imetajad Linnud Kalad Roomajad
Botaanilised ressursid	Punase Raamatu liigid Ökosüsteem Kindla liigiga alad
Arheoloogilised alad	Muistsed piirkonnad Inimasustused
Ajaloolised ehitised	Ehitised Kirikud Religioosse tähendusega ehitised
Erilised kaitse all olevad alad	Loodusalad

Jurowski on oma uurimustöös töötanud välja konseptsiooni „loodus- ja ökoturismi kogemuse klassifikatsiooni“ (NEECS). NEECS liigitab kogemusi põhiliselt kolmeks: loodus, õppimine ja füüsilised kogemused. Looduse all käsitletakse võimalusi ja orienteeritust, mille all käsitletakse, mil määral külastaja kogemus põhineb loodusel, õppimise osa määratleb oskustaset ja õppimisaktiivsust (tabel 5). Füüsiliste kogemuste all käsitletakse näiteks teede lähedust, transporti ja teenuseid (tabel 6) (Jurowski 2010:5).

**Tabel 5.** NEECS konseptsiooni alusel õppimise jagunemine (*Ibid*:7-8)

Õppimine	Kriteeriumid
Õppimisaktiivsus	Osalemine- osaletakse looduse kaitsmisel ja säilitamisel Aktiivne õppimine- reisi jooksul külastajad tegelevad õppimisega seotud tegevustega Passiivne õppimine- külastajad kuulavad loenguid ja/või õpivad tähelepanelikult
Kogemuslik õppimine erinevate ekspertide juhendamisel	Ekspertide poolt õpetamine Loodusteadmistega giid Tuuri liider, kes teab pealiskaudseid teadmisi Osalejad omavad teadmisi raamatutest Juhuslikud tähelepanekud ja kogemused
Teadmiste tase	Teadmised on laialdased Teadmised on vahepealsed Teadmised on minimaalsed

Tabelis 5 on välja toodud NEECS konseptsiooni kolmas jaotus füüsilised kogemused, mis jagunevad omakorda viieks.

**Tabel 6.** NEECS konseptsiooni alusel füüsiliste kogemuste jagunemine (*Ibid*:8-9)

Füüsilised kogemused	Kriteeriumid
Teede lähedust/kaugust objektidest	Tegevus võib toimuda teedest kaugemal kui 3 miili Tegevus võib toimuda teedest 0,5 miili kaugusel, kuid mitte rohkem kui 3 miili Tegevus võib toimuda teedest 0,5 miili kaugusel, kuid sõidetavate teede läheduses Kogemused võivad aset leida suuremate teede läheduses Kõik tegevused võivad toimuda suuremate teede kõrval
Looduskeskkond	Elamus toimub modifitseerimata looduskeskkonnas Elamus, kus enamus toimub suuresti muutmata või looduslikus keskkonnas

Füüsilised kogemused	Kriteeriumid
	Elamus, mis osaliselt toimub modifitseeritud aladel, kuid rohekm looduskeskkonnas Elamus, kus enamus toimub osaliselt muudetud keskkonnas, millel on loodusõnnetustest või inimtegevustest tingitud tunnused Elamus, mis toimub põhiliselt linnastunud keskkonnas
Teenuste vajadus	Pole tarvis mugavusi Tarvis mõningaid mugavusi näiteks kaldtee olemasolu Tarvis teenuseid nagu näiteks restoranid, tagasihoidlik majutus Täisteenus, majutus, toitlustus, sisseostude tegemise võimalused
Külastajate transpordiviisid	Mitte motoriseeritud (jalgsi, kanuuga, hobusega) Segatud nii motoriseeritud kui ilma transpordivahenditeta kuid rohkem mittemotoriseeritud Segatud kuid rohkem motoriseeritud kui mittemotoriseeritud Grupireisid- väikebussid, džiihid Individuaal turistid motoriseeritud sõidukitega
Raskusaste	Nõutakse osalejatelt väga väikesel määral füüsilist aktiivsust (trepid, seista ühe kohapeal tund aega) Nõutakse osalejatelt suutlikust kõndida kuni 2 miili konarlikul teel Osalejad on hea tervise juures, võimalusel vaja vastu pidada 3 kuni 5 tundi päevas ning kõndida 3-5 miili Nõuab head füüsilist elustiili, programm nõuab kuni 6 tundi mõõdukas tempos kõndimist vaheldusrikkal maastikul Fitness tase- kurnavad väljakutsed

Loodusturism on seotud erinevate huvigruppidega kuhu on kaasatud lisaks traditsioonilistele turismi osalistele ka looduskaitse, säästlik majandamine ja tarbimine. Loodusturismi pakkumisel nagu ka tavaturismi pakkumisel on olulisteks teguriteks kliimamuutused, majanduslangud ja turvalisus samuti loodust säästlikud eeskirjad ja määrused (Fredman, Tyrväinen 2010:178-179).

### 1.2.1 Loodusturismi koht ökosüsteemi teenuste klassifikatsioonis

Hoolimata sellest, et tänapäeval on enamik inimesi kolinud linnadesse, on neil säilinud vajadus aeg-ajalt uuesti loodusesse minna. Hüvesid, mida ökosüsteemid pakuvad inimestele, on hakatud nimetama ökosüsteemiteenusteks. Ökosüsteemiteenused pakuvad inimestele võimalusi

puhkamiseks ja lõõgastumiseks. Samuti on inimesed lahutamatu osa maailma ökosüsteemidest ja kõik ökosüsteemiteenused on mõjutatud inimtegevusest. Igaüks maailmas sõltub täielikult Maa ökosüsteemidest ja nende poolt pakutavatest teenustest nagu toit, vesi, ravimid, kliima ja esteetilised naudingud (Millennium Ecosystem Assessment 2005:15). Seega ökosüsteemi teenused on loodusturismi lahutamatu osa.

Ökosüsteemide poolt inimkonnale pakutavad hüved saab välja tuua järgnevides kategooriates (Hanley & Barbier, 2009):

1. kaubad ehk ökosüsteemi saadused, nagu toit ja puhas vesi;
2. teenused ehk turism ja rekreatsioonilised hüved ning ökoloogilised regulatsioonifunktsioonid nagu näiteks veepuhastus, kliima regulatsioon ja erosiooni kontroll;
3. kultuurilised hüved ehk spirituaalsed ja religioossed kogemused, pärandkultuur ning muud hüved.

Costanza, Folke (1997) ja Kremen (2005:468) arvates ökosüsteemi teenuste bioloogilised funktsioonid esindavad kasu, mida inimesed saavad otseselt või kaudselt. Neid bioloogilisi ressursse on Eichner ja Tschirhart nimetanud kui ökosüsteemi teenused, mis pakuvad sisendeid nii tootmisprotsessile kui ka tarbija heaolule (Eichner, Tschirhart 2007:733).

*The Millennium Ecosystem Assessment* (MEA) määratlus, mis on laialdaselt võetud kasutusele rahvusvahelises teadus- ja poliitikakirjanduses, toob esile, et tugev seos on ökosüsteemi teenustel ja kasul, mida inimesed saavad ökosüsteemi teenustest, kas siis otse või kaudselt (Millennium Ecosystem Assessment 2005:9). Põhinedes MEA lähenemisele *The Economics of Ecosystems and Biodiversity* (TEEB) määratleb, et ökosüsteemi teenustel on otsene või kaudne panus inimeste heaolule (TEEB 2010:9).

MEA (Millennium Ecosystem ...:2005) on ökosüsteemiteenused jaganud nelja rühma:

1. tugiteenused (*supporting services*) – teenused nagu aineringe, mullateke, fotosüntees, elupaigad;

2. reguleerivad teenused (*regulating services*) – teenused, mis mõjutavad kliimat, vee-, õhu- ja mullakvaliteeti, veevarusid, üleujutusi, samuti tolmeldamine;
3. varustusteenused (*provisioning services*) – teenused, mida inimene saab ökosüsteemilt näiteks toidu, vee, puidu jm materjalidena;
4. kultuuriteenused (*cultural services*) – teenused, millega loodus pakub esteetilist ja vaimset naudingut, on lõõgastumise kohaks ja uute teaduslike teadmiste allikaks.

Loodusturismi teenused liigituvad ökosüsteemiteenuste hulgas kultuuriteenuste alla. Costanza, d'Arge, de Groot jt (1997:253) määratlevad kultuuri teenuseid kui ökosüsteemi teenuseid, mis pakub inimesele esteetilisi, kunstilisi, hariduslikke, spirituaalseid ja/või teaduslikke väärtusi. MEA (2005) on laiendanud kultuuri teenuste mõistet – mittemateriaalne kasu, mida ökosüsteemid inimestele pakuvad, sisaldades sealhulgas: kultuurilist mitmekesisust, vaimseid ja religioosseid väärtusi, teadmisi, esteetilisi väärtusi, sotsiaalseid suhteid ja rekreatsiooni. Need hüved on seotud inimeste hingeliste, esteetiliste ja religioossete väärtustega ja pakuvad piiramatuid võimalusi vaba aja veetmiseks (Millennium Ecosystem... 2005). MEA märgib, et kultuurilistel ökosüsteemiteenustel on inimese heaolule tugevad mõjud, mis tihti mängivad rolli ka maastikuga seotud otsuste tegemisel (Bieling, Pleininger 2013:650). Kultuurilised ökosüsteemiteenused on teistest ökosüsteemi teenustest sõltuvad ning nende kasutegur tõuseb koos teiste peamiste teguritega (Nahuelhual jt 2014:91).

De Groot ja Ramakrishnan (Bieling, Pleininger 2013:650) toovad välja kuus peamist kultuurilist ökosüsteemide alajaotust:

1. kultuuriline identiteet- hõlmab inimese ja keskkonna kultuurilist seost. Mitmekesine ümbruskond mõjutab inimest ja tema kultuuri, kultuuriline identiteet seondub tajusüsteemiga ja keelega;
2. pärandväärtus- seondub ajalooliste maakasutusmuustritega, mis on säilinud maastikes endas;
3. spirituaalsed teenused, mis tuletatuna ökosüsteemidest sisaldavad uskumusi, religiooni ja teisi vaimseid vorme;
4. inspiratsioon- maastik kui rikas inspiratsiooniallikas mis väljendub rahvuskultuuris ja kunstis artefaktide ja muude motiivide näol;

5. maastiku esteetilised väärtused;
6. rekreatsioon ja turism.

Looduslikel ökosüsteemidel on oluline väärtus, pakkudes palju võimalusi vaba aja veetmiseks nagu kõndimine, matkamine, telkimine, kalastamine, ujumine. Looduslikud ökosüsteemid annavad lisaks vaba aja veetmisele veel hariduslikke ja teaduslikke teenused ning õuesõppe võimalusi (De Groot, Wilson jt. 2002:402).

Kui ökosüsteeme ei kaitsta, muutuvad nende pakutavad kaubad ja teenused järjest haruldasemaks ja nõutavamaks (Euroopa Komisjon 2009). Maailma looduskeskkonna mõistmine ja austamine, rakendades samal ajal looduselt saadavat kasu, nõuab ranget lähenemist ja pidevat analüüsi, kuidas inimkultuur suhtub loodusesse (Church, Burgess, Ravenscroft 2011:639). Ökosüsteemid pakuvad inimestele palju ning seega on oluline nende jätkusuutlik majandamine, et looduse poolt pakutavad hüved oleks olemas ka tulevastele põlvetele.

## 2 METOODIKA

Lõuna-Eesti turismiregioon koosneb kuuest maakonnast: Jõgevamaa, Põlvamaa, Tartu, Valga, Võru ja Viljandi maakonnast.



**Joonis 2.** Lõuna-Eesti maakondade kaart. Allikas: Lõuna-Eesti turismiportaal

Lõuna-Eestit tuntakse eelkõige tema kauni looduse poolest. Lõuna-Eestis on ligikaudselt 125 matka-, loodus- ja terviserada. Samuti on Lõuna-Eestis üle 40 kaitseala ning palju looduskauneid kohti ja looduslikke vaatamisväärsusi. Lisaks on Lõuna-Eesti eeliseks lumikatte pikem kestus ning suurveeperioodi esinemine, mis võimaldavad pakkuda omanäolisi teenuseid. (Lõuna-Eesti turismiarenduskava... 2009:23,64)

Lõuna-Eesti piirkonna turistide majutusteenus on üles ehitatud piirkonnale omastele traditsioonilistele majutusmeetoditele: kõige enim on puhkemajasid, kodumajutuse pakkujaid ning külalistemajasid; väiksem osakaal on hotellidel, motellidel ja hostelitel. (Lõuna-Eesti turismiarenduskava... 2009:12) Töö autor ei leidnud Lõuna-Eesti majutusettevõtjate jaotusest uusimaid andmeid kui 2009 aasta ning koostas tabeli 3 vanade andmete järgi.

**Tabel 7.** Majutusettevõtete arv Lõuna-Eestis 2009. aasta seisuga (Lõuna- Eesti turismiarenduskava aastani 2020:16).

Turismiettevõtte liik	Ettevõtete arv 2009. aasta seisuga
Hostelid	28

Turismiettevõtte liik	Ettevõtete arv 2009. aasta seisuga
Külastemajad	53
Motellid	5
Puhkekülad ja- laagrid	35
Puhkemajad	64
Muud (talud)	2

Lõuna-Eestis on rohkem kui 120 aktiivse puhkuse teenuse pakkujat. Aktiivse puhkuse teenuseid pakuvad nii konkreetsele tootele spetsialiseerunud ettevõtted kui ka majutusasutused, kes soovivad muuta ettevõtet atraktiivsemaks. Peamised pakutavad tooted ja teenused on näiteks matkarajad, suusarajad, seiklusrajad; samuti peetakse Lõuna-Eestis oluliseks suurüritusi nagu Tartu maraton, orienteerumise ja vibulaskmise rahvusvahelised võistlused jne. (Lõuna-Eesti turismiarenduskava... 2009:22)

Magistritöö raames viis töö autor läbi kaks uuringut. Esimene oli suunatud Lõuna-Eesti maamajutusettevõtjatele ning selle eesmärgiks oli välja selgitada kui palju neist pakuvad (näiteks loodusvaatlust, matkasid, jahiturismi, aktiivseid tegevusi maal-, õhus-, vees jne.) ja on huvitatud pakkumast loodusturismi tooteid ja teenuseid, samuti selgitada välja loodusturismiga seotud kitsaskohad. Teine uuring viidi läbi Lõuna-Eesti loodusturismi pakkujate seas. Antud uuringu eesmärgiks oli kaardistada loodusturismi pakkujate hetkeolukord, sealhulgas kaardistada pakutavad tooted ja teenused, külastajate sihtgrupid, koostöö valmidus ning võimalused arendustegevusteks. Uuringu läbiviimise peamiseks eesmärgiks oli saada ühtne süstematiseeritud ülevaade teenustest ja ettevõtjatest, kes pakuvad loodusturismi.

Uuringu üldkogumiks olid kõik Lõuna-Eestis tegutsevad loodusturismi ja maamajutust pakuvad ettevõtjad. Valimi moodustamisel lähtuti Lõuna-Eesti turismiportaali veebilehel olevatest maamajutusettevõtjatest. Kuna loodusturismiga tegelevate ettevõtjate üldarv ei ole teada, oli sihipäraseks valimiks kõik autorile internetist leitavad loodusturismi teenuseid pakuvad organisatsioonid. Valimisse kuuluvad ettevõtjad leidis töö autor iseseisvalt Lõuna-Eesti turismiandmebaasist ja internetist. Iga leitud ettevõtja puhul analüüsis töö autor organisatsiooni kodulehekülge ning kaardistas vastavalt kättesaadud infole, ettevõtja poolt pakutavad loodusturismi teenused, koostööpartnerid ning turunduskanalid (Lisa 1). Loodusturismi pakkuvate ettevõtjate esialgse valimi suurus oli 50 ning uuringus osales 26 ettevõtjat. Maamajutusettevõtjate esialgne valimi suurus oli 108 ning uuringus osales 37 ettevõtjat.



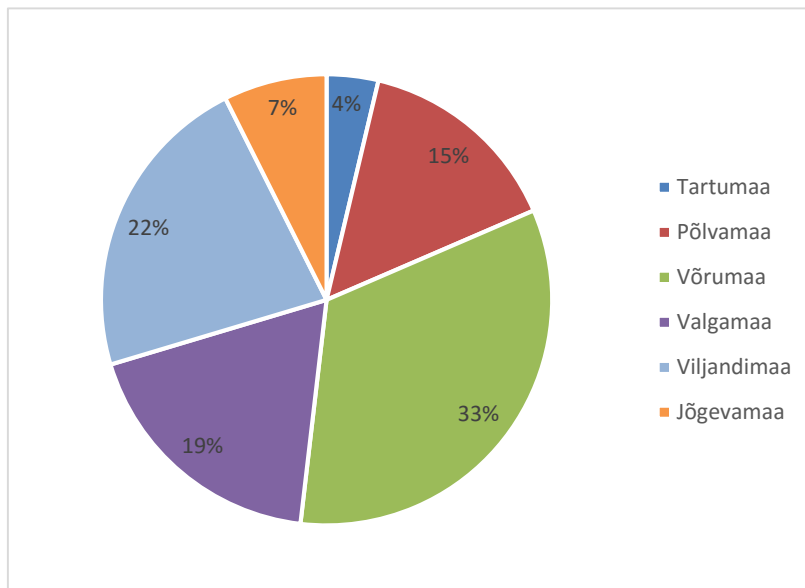
Uuringus küsitleti kuue maakonna: Jõgeva, Tartu, Viljandi, Valga, Võru ja Põlva loodusturismi teenuste pakkujaid ja maamajutusettevõtjaid. Uuring viidi läbi interneti vahendusel. Ankeetküsitlused saadeti laiali kahel korral, et saada võimalikult palju vastajaid. Mõlemad küsitlused saadeti esimest korda vastajatele 14.-15.12.2015 ja teine kord 03.-04.02.2016. Mõlemad küsitlused esitati vastajatele interneti teel kasutades *Google formsi* ning saadeti internetist kättesaadavatele e-maili aadressidele. Küsimustikus kasutati valdavalt valikvastustega variante, küsimustiku koostamisel kasutati *consumetric 2008* poolt koostatud uuringu küsimustikku ning kohaldati küsimusi vastavalt töö eesmärgile. Maamajutusettevõtjate küsimustik koosnes 14 küsimusest ja loodusturismi pakkujatele koostatud küsimustik koosnes 15 küsimusest. Loodusturismi ettevõtjate uuringus esines ka avatud küsimusi, et saada rohkem informatsiooni ettevõtjate tegelikust arvamusest. Küsimustikud on eraldi välja toodud lisades 2 ja 3. Samuti, et kõigile vastajatele oleks loodusturism üheselt mõistetav, oli küsitlusankeedis kirjas loodusturismi mõiste. Töö autor lisas ankeetküsitlusele UNWTO (2002) poolt määratletud loodusturismi mõiste: „turismi vorm, mille oluliseks motivatsiooniks on looduse vaatlemine, tundmaõppimine ja nautimine“.

Andmete analüüsimisel kasutati statistilist analüüsi ja avatud küsimuste puhul sisuanalüüsi. Segameetodil koostatud ankeetküsitluse suletud küsimuste andmeid oli võimalik kodeerida, võrrelda ja analüüsida andmetöötlusprogrammi *Microsoft Excel* abil. Avatud küsimused andsid vastajale võimaluse väljendada oma arvamust laiemalt, mille tulemusena selgus vastajate meelestatus, kitsaskohad ning ettepanekud erinevate loodusturismi arendamise aspektide suhtes.

## 2.1 Tulemused

### 2.1.1 Loodusturismi pakkuvate ettevõtjate uuring

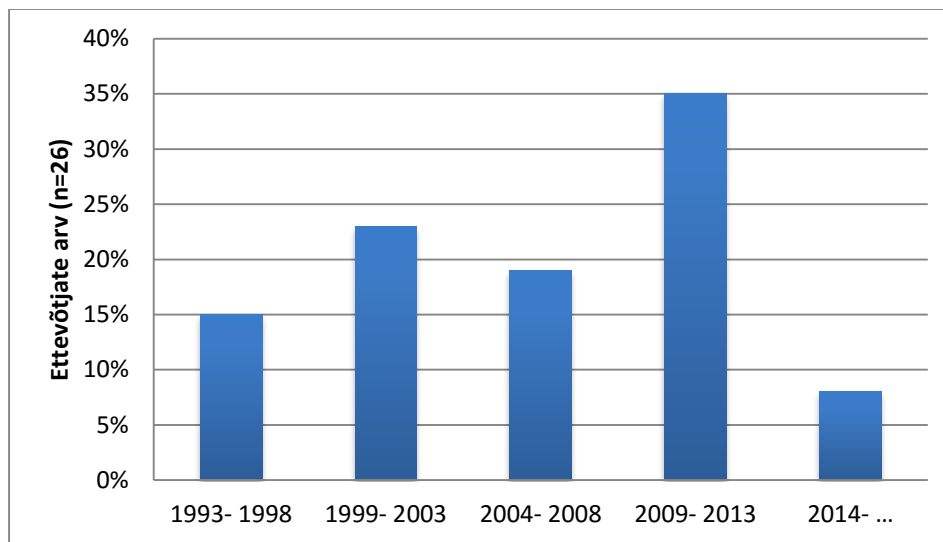
Kõike rohkem oli küsitlusele vastanud Võru maakonnast (33%) ja Viljandi maakonnast (22%). Tartu maakonnast ja Jõgeva maakonnast vastas kõige vähem ettevõtteid, esimese puhul ainult 4% ja teise puhul 7%. Valga maakonnast vastas küsitlusele 19% ja Põlva maakonnast 15% kõikidest vastanud ettevõtetest.



**Joonis 3.** Küsitlusele vastanud loodusturismi ettevõtjate paiknemine maakondade järgi. (n=26)

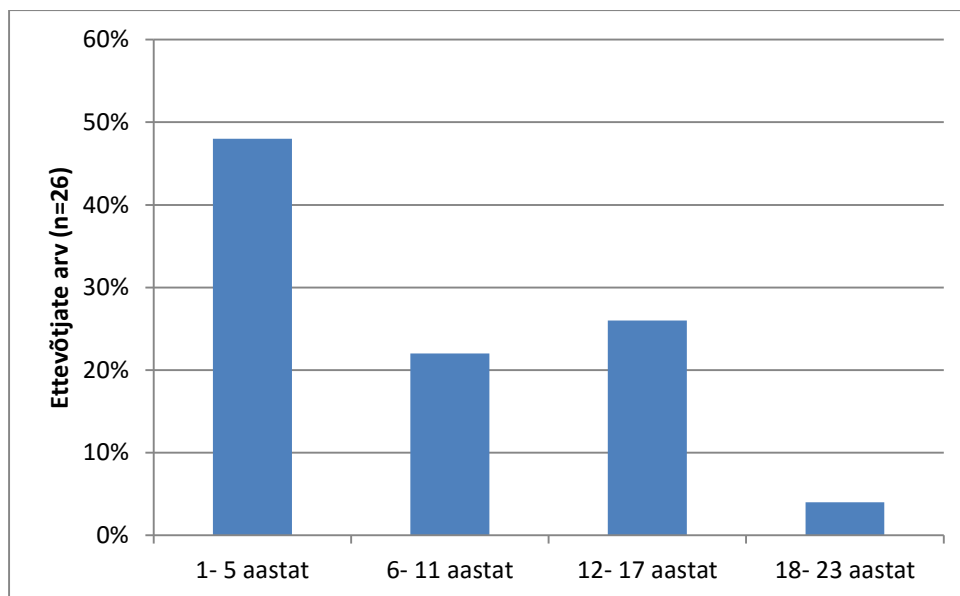
Kui võtta aluseks töö autori poolt koostatud ettevõtjate kaardistus (lisa 1) siis 50st ettevõtjast 27 (54%) Lõuna-Eestis tegutsevatest ettevõtjatest vastas antud uuringule. Maakonniti arvestades vastas Jõgevamaalt 80% tegutsevatest ettevõtjatest. Nii Võru, Jõgeva kui ka Valga maakonnast vastas 50% tegutsevatest loodusturismi pakkujatest. Kaardistuse alusel vastas Viljandi maakonnast 66,7% ja Tartu maakonnast 25% ettevõtjatest.

Jooniselt 4 on näha, et 35% ettevõtjatest on asutanud oma ettevõtte 3-7 aastat tagasi. 8-12 aastat tagasi asutas oma ettevõtte 23% vastanutest ja 13-17 aastat tagasi 19% vastanutest. 18-23 aastat tagasi on asutanud oma turismiettevõtte lausa 15% ettevõtjatest. Vastanutest ainult 8% on asutanud oma ettevõtte mõned aastat tagasi.



**Joonis 4.** Loodusturismi ettevõtte asutamise aasta.

Vastanutel paluti anda teada kui kaua on ettevõtjad pakkunud loodusturismi tooteid. 48% ettevõtjast on pakkunud loodusturismi tooteid 1-5 aastat. Kõige kauem ehk 18-23 aastat on pakkunud loodusturismi tooteid ainult 4% ettevõtjatest. 6-11 aastat on loodusturismi pakkunud 22% ja 12-17 aastat on 26% ettevõtjatest.

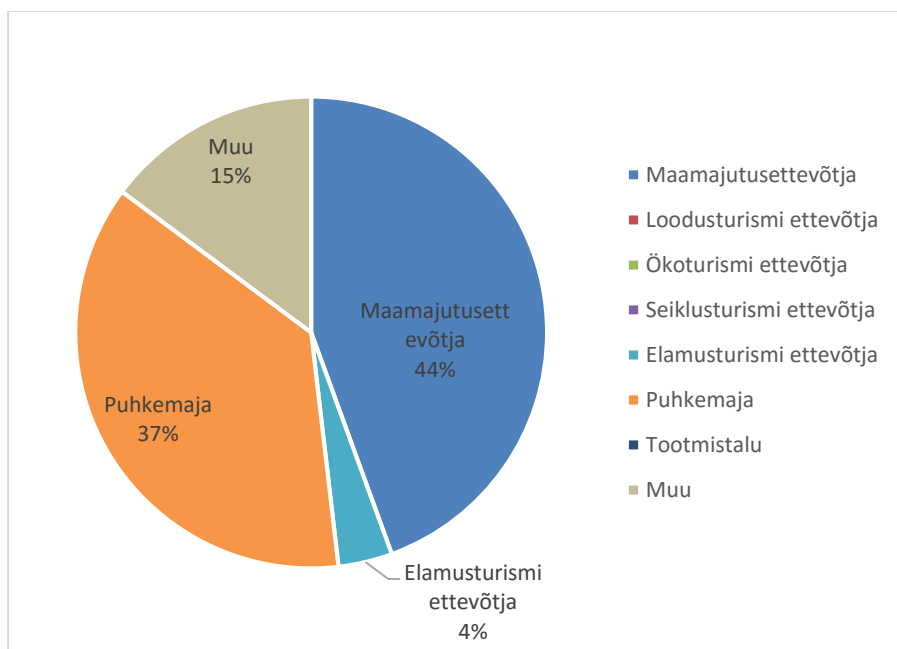


**Joonis 5.** Mitu aastat on ettevõtja pakkunud loodusturismi tooteid.

Küsitluseankeedis soovis töö autor teada, kuidas loodusturismi pakkuvad ettevõtjad nimetavad enda ettevõtet. Et paremini mõista, mida ükski majutusettevõtte liik tähendab, toob töö autor järgmisena välja mõisted:

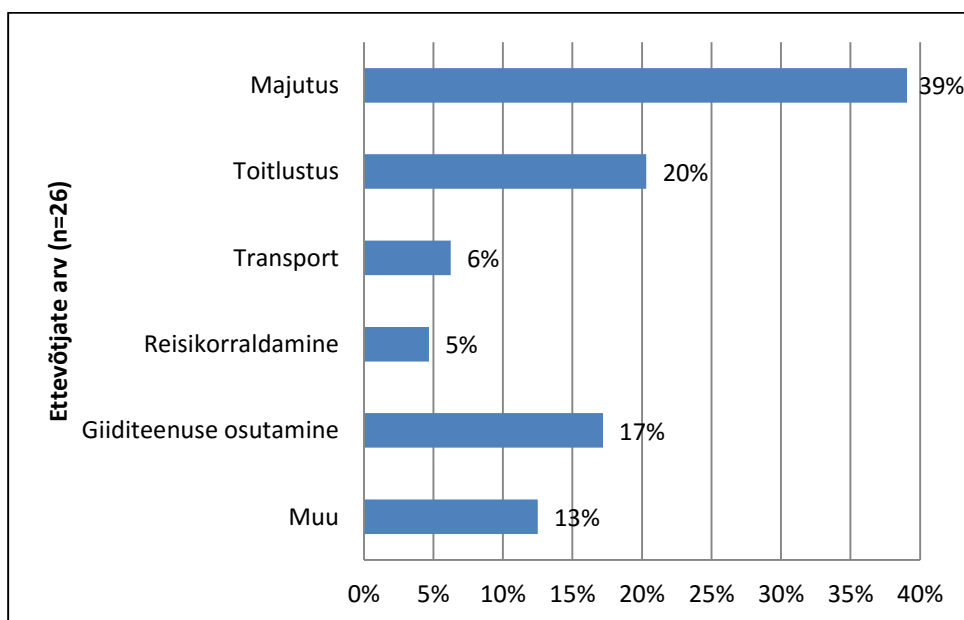
- Maamajutus on ajutine eluase tüüpilises maakeskkonnas see tähendab küldes ja alevikes elanikega arvuga alla 1500 (National Spatial Strategy 2000:19).
- Loodusturismi ettevõtja pakub loodusturismi teenust kitsamas ja laiemas tähenduses.
- Ökoturismi ettevõtja on vastutustundlik ettevõtte, kes toetab loodus- ja kultuuripärandi säilimist ning hoolib kohalike elanike heaolust (IUCN 2015).
- Seiklusturismi ettevõtte on ettevõtte, kes pakub looduskeskkonnas teenuseid, mis on füüsiliselt aktiivse, sportliku iseloomuga ning teatud riskiga (Heneghan, 2006).
- Elamusturismi ettevõtja pakub kultuuri- ja loomaturismi tegevusi erinavates paikades (Dr. Linqvist, Dr. Protsiv 2011:3).
- Puhkemaja on majutusettevõtte, mille toiduvalmistamise võimalust pakkuv majutushoone üüritakse välja täies ulatuses (Maaturismi uuring 2012:5).
- Tootmistalu on ettevõtte, kes tegeleb lisaks turismiteenuste pakkumisele ka põllumajandusliku tootmisega - olgu selleks siis loomapidamine või kalade kasvatamine, metsa töötlemine või taimekasvatus (Rahu, 2009).

Jooniselt 6 on näha, et 44% ettevõtjatest nimetab ennast maamajutusettevõtteks ja 37% puhkemajaks. Ainult 4% ettevõtjatest nimetab ennast elamusturismi pakkujateks. Ükski ettevõtja ei nimeta ennast loodusturismi ettevõtteks, ökoturismi ettevõtteks ega ka tootmistaluks. 15% ettevõtjatest tõi välja muu ning nimetavad ennast maamajutusettevõtteks, kes pakub loodus-, öko-, seiklus- ja elamusturismi ning puhkemajaks, kes pakub loomavaatlust, jahiturismi ja loodusmatku.



**Joonis 6.** Ettevõtte klassifikatsioon. (n=26)

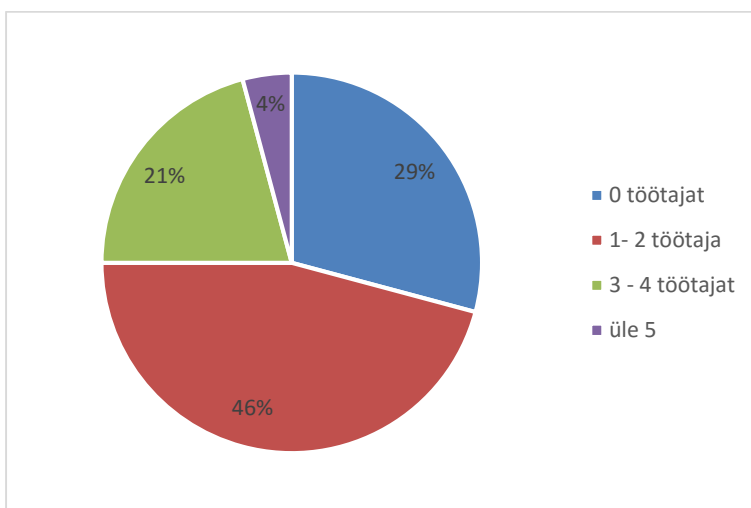
Vastanuist 39% tegeles lisaks loodusturismile ka majutuse pakkumisega. 20% ettevõtjatest pakkus lisaks majutusele ka toitlustust. Vähe pakutakse transporditeenust (6%) ja reisikorraldamise teenust (5%).



**Joonis 7.** Loodusturismi ettevõtja tegevusala(d) lisaks loodusturismi pakkumisele.

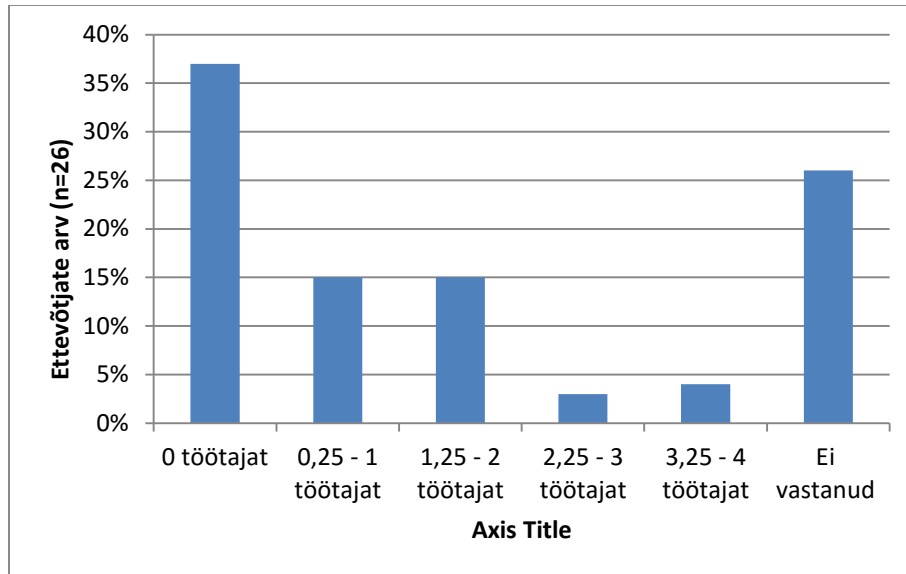
13% ettevõtjatest tõid välja, et nad pakuvad lisaks loodusturismi teenustele ka matkajuhi-, loodusgiidi- ja paadijuhi teenuste pakkumisega, küttepude tootmisega, pidude korraldamisega, koolituste ja mõisatuuride korraldamistega ning ravimtaimede õppepäevade korraldamisega.

Vastanute seas oli enim (46% vastanutest) 1-2 töötajaga loodusturismi pakkujaid. 29% vastanutest ei olnud ettevõttes mitte ühtegi töötajat, teisalt kui 21% oli ettevõtjatel oli 3-4 töötajat. Üle 5 töötaja oli 4% ettevõtjatest (joonis 8).



**Joonis 8.** Täiskohaga töötajate arv loodusturismi ettevõttes. (n=26)

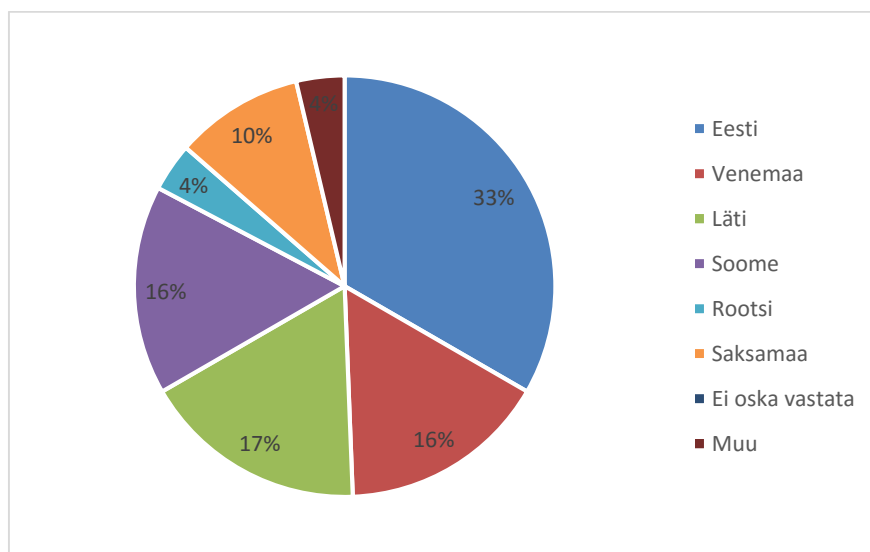
Töö eesmärgist lähtuvalt küsitlusanneedis teada ettevõtjalt ka osalise tööajaga töötajate arvu. Osalise tööaja aasta keskmise arvutamisel lähtus töö autor statistikaameti kodulehel olevast arvutus viisist. Osalise tööajaga töötajate aasta keskmise arvutamine: 1.–31. jaanuarini 1 osalise tööajaga töötaja 6 tundi päevas arvestatakse 0,75-na, 1.–15. jaanuarini 1 osalise tööajaga töötaja 4 tundi päevas – arvestatakse 0,50-na, 1.–31. jaanuarini 1 osalise tööajaga töötaja 2 tundi päevas arvestatakse 0,25-na. Näiteks: jaanuarikuu osalise tööajaga töötajate keskmise arvu leidmise valem  $t(\text{kuu}) = 0.75 \times 31 + 0.5 \times 15 + 0.25 \times 31 / 31 = 1.2$  (Statistikaamet). Ülevaate osalise tööajaga töötajate arvust annab joonis 9.



**Joonis 9.** Osalise töötajate sh hooajalised töötajad loodusturismi ettevõttes aasta lõikes.

37% ettevõtjatest ei oma siiski osalise töötajaga töötajaid. Mõned ettevõtjad tõid põhjenduseks ka selle, et nad töötavad FIE-dena ning teevad seda tööd oma põhitöö kõrvalt ning ei näe vajadust lisatööjõule. Kuid 15% ettevõtjatest omab aastas keskmiselt siiski 0,25-1 töötajat ja 1,25-2 töötajat. Vastavalt 3% ettevõtjatest omab 2,25-3 töötajat ja 4% ettevõtetest 3,25-4 töötajat. Antud küsimusele ei vastanud kahjuks 26% ettevõtjatest.

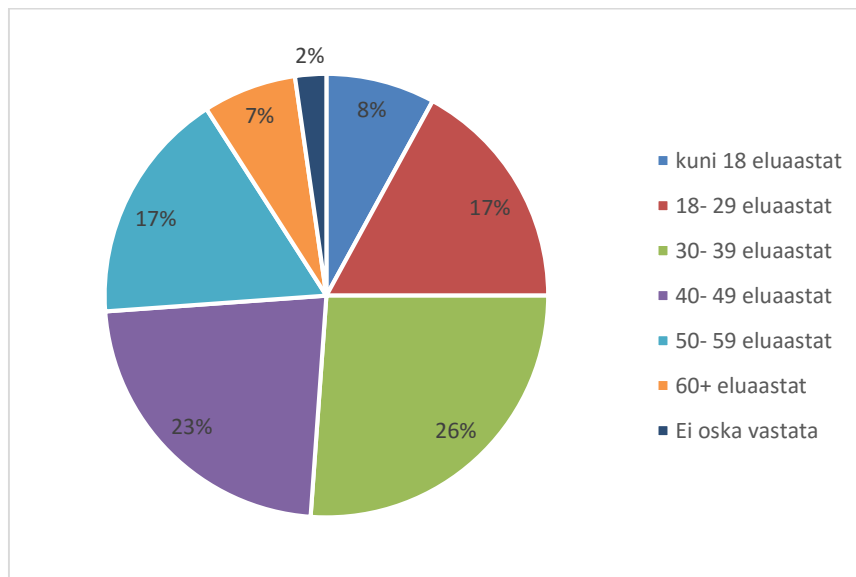
Vastanutel paluti nimetada olulisemad turistid, kes külastavad peamiselt nende ettevõtet.



**Joonis 10.** Loodusturismi ettevõtet külastavate turistide asukohamaad. (n=26)

Peamiselt domineerib siiski siseturism. Eestit nimetas 33% ettevõtjatest. Välisriikidest on peamiselt domineerivad riigid Läti (17%), Venemaa (16%), Soome (16%). Vähem mainiti Saksamaa (10%) ja Rootsi (4%) turiste. Lisaks mainis 4% ka muud ning lisas, et nende ettevõtet külastavad veel liaks Hollandi, Belgia, Itaalia, Leedu turistid ja Eestist väljarännanud inimesed, kes külastavad kodumaad.

Külastajate vanuserühmad (joonis 11) domineerivad vanuserühmadeks peavad vastanud 30-39 aastaseid (26%) ja 40-49 aastaseid (23%) turiste. Järgnevalt on domineerivad (mõlemal juhul 17%) 18-29 vanuses kui ka 50-59 vanuses turistid. Vähem külastab loodusturismi ettevõtjaid noored kuni 18 eluaastat (8%) ja 60+ eluaastat (7%) inimesed. 2% ettevõtjatest ei osanud hinnata külastajate vanusrühmasid.



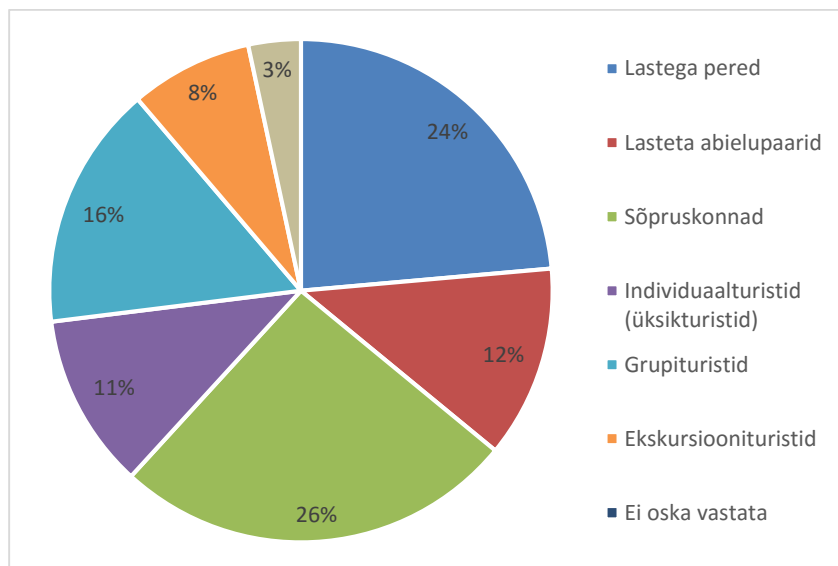
**Joonis 11.** Loodusturismi ettevõtjaid külastavate turistide vanuserühmad. (n=26)

Vastanutel paluti nimetada olulisemad segmendid, kes külastavad nende ettevõtet valida sai mitu segmenti. Jooniselt 12 on näha, et kõige sagedamini külastavad Lõuna-Eesti loodusturismi ettevõtjaid sõpruskonnad (26%) ja lastega pered (24%). Olulisteks segmentideks on veel grupituristid (16%), lasteta abielupaarid (12%) ja individuaalturistid (11%). Kõige vähem külastavad Lõuna-Eesti loodusturismi ettevõtjaid ekskursioonituristid (8%).

3% ettevõtjatest vastas „muu“ ning lisas, et nende ettevõtteid külastavad lisaks ülalmainitule ka seminarikülastajad, erinevate firmade üritustel osalejad, üks ettevõtja tõi välja ka, et



majutusasutuse loomisel oli mõtte pakkuda inimestele nii-öelda „üüri maakodu teenust“, kuhu inimesed tulevad nagu oma maakodusse, aga ei pea seda hooldama.

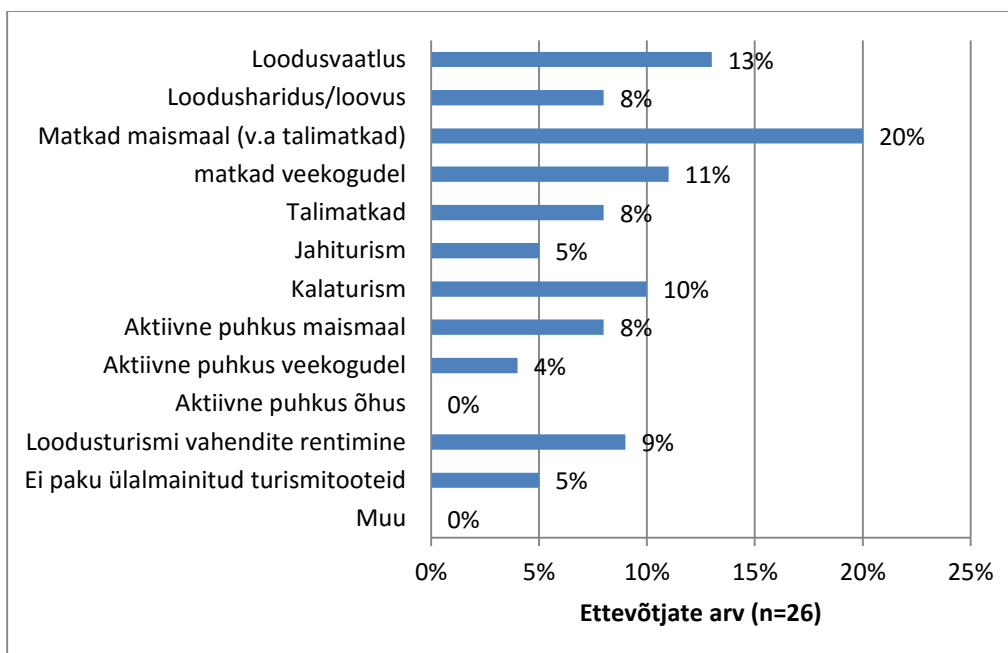


**Joonis 12.** Peamised sihtrühmad loodusturismi ettevõttes. (n=26)

Teine osa küsimustikust oli pühendatud loodusturismi temaatikale. Autor soovis teada, milliseid teenuseid ettevõtjad pakuvad, kui mitmele inimesele korraga on ettevõtte valmis oma tooteid ja teenuseid pakkuma ja palju muudki.

Nagu jooniselt 13 näha siis 20% loodusturismi ettevõtjatest pakuvad enim matkasid maismaal (v.a talimatkad) ning 13% ettevõtjatest pakub loodusvaatlust.

Üsna populaarsed on ka matkad veekogudel (11%) ja kalaturismi (10%) pakkumine. Loodusturismi vahendeid annab rendile 9% Lõuna-Eesti loodusturismi ettevõtjat. Vähem populaarseteks teenusteks võib nimetada loodushariduse (8%), talimatkad (8%), aktiivne puhkus maismaal (8%), jahiturism (5%) ja aktiivne puhkus veekogudel (4%).



**Joonis 13.** Loodusturismi ettevõtja loodusturismi toodete pakkumine.

Mitte ükski Lõuna-Eesti ettevõtja ei paku aktiivseid tegevusi õhus ja lausa 5% ettevõtjatest mainis, et nemad ei paku ühtegi ülal nimetatud loodusturismi teenustest.

Ettevõtjatel paluti valdkonniti vastavalt nende eelnevale vastusele tuua välja täpsemad loodusturismi teenused, mida nad pakub ning vastused on kategooriate kaupa välja toodud tabelis 4. Loodusvaatluse puhul on kõige populaarsemad teenused, mida ettevõtjad pakuvad, maastike vaatlus (35%) ja loomavaatlus (v.a loomaaias või –pargis) (21%). 14% ettevõtjatest pakub lisaks eelmainitule ka taimevaatlust (v.a taimeaedades jm kultiveeritud aladel), 10% ettevõtjatest märkis ära ka „muu“, kuid ei lisanud juurde teenuseid, mida nad lisaks ülalmainitule veel pakuvad. Vähem pakutakse loodusvaatluse puhul linnuvaatlust (7%), loodusvaatlust peidikutest või varjenditest (7%), loomavaatlust loomaaias või pargis (3%) ja taimevaatlust taimeaedades jm kultiveeritud aladel (3%).

Loodushariduse/loovuse all pakuvad ettevõtjad enim RMK looduskeskuste külastust (29%) ja väikestes talumajapidamistes tööde vaatlemist ning nendes osalemist (25%). 17% ettevõtjatest pakub ka looduse maalimist, 13% ettevõtjatest lisas ka „muu“ ning tõi välja lisaks ülalmainitule, et nemad pakuvad veel puidu väärimist ja ravimtaimede kasutamise õpetamist. 12%

ettevõtjatest pakub loodushariduse/loovuse valdkonnas fotograafiat ning ainult 4% ettevõtetest pakub keskkonnahariduskeskuste külastamist.

Kõige enam pakuvad ettevõtjad matku maismaal (v.a talimatkad). Kõige populaarsemad pakutavad teenused on jalgsimatkad rabas (35%), jalgrattamatkad (24%) ja maastikumatkad (24%). „Muu“ (11%) all toodi välja, et pakutakse veel jalgsimatku metsas ja loodusmaastikel. 6% ettevõtjatest pakub koerarakendisõite (-matkasid). Vastanutest ükski ettevõtja ei märkinud, et nad pakuksid ratsamatku, hobuvankrimatku ega ka ATV matkasid.

**Tabel 8.** Loodusturismi teenuste pakkumine

	<b>Pakutava teenuse nimetus</b>	<b>%</b>
Loodusvaatlus	Linnuvaatlus	7
	Loomavaatlus (v.a loomaaias või -pargis)	21
	Loomavaatlus loomaaias või -pargis	3
	Taimevaatlus (v.a taimeaedades jm kultiveeritud aladel)	14
	Taimevaatlus taimeaedades jm kultiveeritud aladel	3
	Maastike vaatlus	35
	Loodusvaatlused peidikutest või varjenditest	7
	Muu	10
Loodusharidus/loovus	Fotograafia	12
	Looduse maalimine	17
	RMK looduskeskuse külastamine	29
	Keskkonnaharidus-keskuste külastamine	4
	Väikestes talumajapidamistes tööde vaatlemist ning nendes osalemist	25
	Muu - puidu väärindamine, ravimtaimed	13
Matkad maismaal (v.a talimatkad)	Jalgsimatkad rabas	35
	Jalgrattamatkad	24
	Ratsamatkad	0
	Hobuvankrimatkad	0
	Koerarakendisõidud (-matkad)	6
	ATV matkad	0
	Maastikumatkad	24
	Muu- jalgsimatkad metsas ja loodusmaastikul	11
Matkad veekogudel	Kanuumatkad	44
	Paadimatkad	31
	Parvematkad ja rafting	6
	Muu- mootorpaadisõit, parvesõit	19
Talimatkad	Suusamatkad	40
	Uisumatkad	10
	Kelgumatkad	0
	Räätsamatkad	30
	Koerarakendiga saanisõidud	0
	Mootorsaaniekskursioonid	0

	<b>Pakutava teenuse nimetus</b>	<b>%</b>
	Muu- jääalune kalapüük,	20
Jahiturism	Linnujaht	27
	Loomajaht	27
	Jäägriga loomajälgede/märkide uurimine	27
	Fotojaht	13
	Muu	6
Kalaturism	Kalastamine mageveekogus (v.a kalakasvatus)	43
	Tiigikalapüük	22
	Kalastamine kalakasvatuses	4
	Talvine kalapüük jääl	22
	Lendõngega kalastamine järvevetes	0
	Sportkalastamine järvevetes	9
	Muu	0
Aktiivne puhkus sh seiklus-, ekstreem- ja sporditurism) maismaal	Seiklusrajad	10
	Orienteerumine	27
	Maastikumängud (nt paintball, gepsimine)	18
	Ellujäämiskursused	0
	Mootorsõidukite kross	0
	Jalgrattakross	0
	Murdmaasuusatamine	27
	Mäesuusatamine	0
	Lumelaua sõit	0
	Snowtubing	0
	Golf	0
	Discgolf	9
	Vibulaskmine	0
	Ratsutamine	0
	Kaljuronimine	0
Muu	9	
Aktiivne puhkus (sh seiklus-, ekstreem- ja sporditurism) veekogudel	Purjetamine	7
	Surfamine	0
	Veesuusatamine	13
	Jetisõit	0
	Lohesurfamine	0
	Sukeldumine	0
	Laevasõit	13
	Vesijalgrattasõit	20
	Parvesaun	0
Muu- lainelaud, veeduub	47	
Loodusturismi vahendite rentimine	Paadilaenus	27
	Kanuu laenutamine	13
	Vesijalgratta laenutamine	9
	Kalastamistarvikute laenutamine	11
	Jalgratta laenutamine	22
	Spordivarustuse laenutamine	9
	Uiskude laenutamine	2
	Mootorsaani laenutamine	2
Muu - telkide ja magamiskottide rentimine	5	

Veekogudel pakutavatest matkadest pakutakse enim kanuu- (44%) ja paadimatku (31%). 19% ettevõtjatest mainis „muu“ ning lisasid, et nemad pakuvad veel mootorpaadisõite ja parvesõite ning 6% ettevõtjatest pakuvad parvematku ja raftingut.

8% ettevõtjatest märkis, et nemad pakuvad oma ettevõttes talimatku. Pakutavad teenused on suusamatkad (40%), räätsamatkad (30%) ja uisumatkad (10%). Lisaks mainiti „muu“ (20%) ning toodi välja, et pakutakse veel jääalust kalapüüki. Küsitlsetud ettevõtjad ei paku kelgumatku ega ka mootorsaaniekskursioone.

Peamised teenused, mida ettevõtjad jahiturismis pakuvad on linnujaht (27%), loomajaht (27%) ja jäägriga loomajälgede/märkide uurimine (27%). 13% ettevõtjatest märkis ka, et nemad pakuvad fotojahti ning 6% („muu“) märkis, et nemad pakuvad lisaks ülal mainitule veel midagi muud, kuid ei toonud välja konkreetseid teenuseid.

Kalaturismi peamised pakutavad teenused on kalastamine mageveekogus (v.a kalakasvatus) (43%), tiigikalapüük ja talvine kalapüük jääl (22%). 9% ettevõtjatest pakub sportkalastamist järvevetes ja 4% pakub kalastamist kalakasvatuses. Ükski vastanutest ei paku lendõngega kalastamist järves.

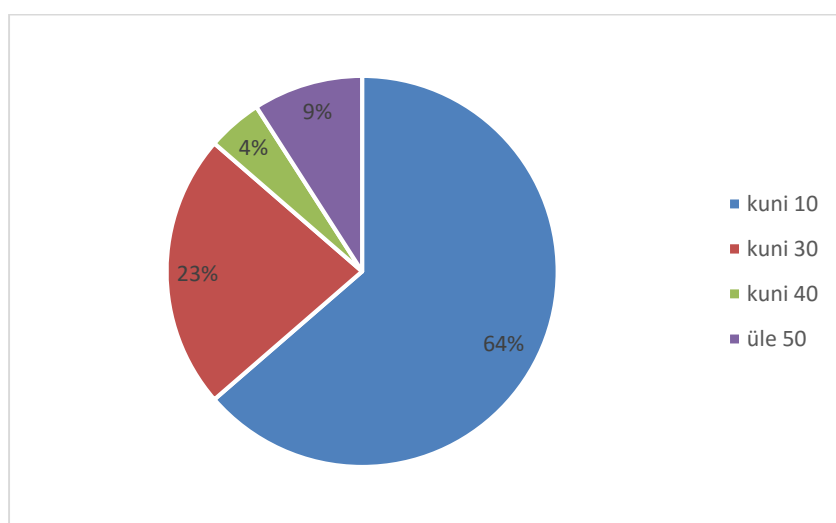
Vastanud ettevõtjatest 8% pakub aktiivset puhkust maismaal. Aktiivsed tegevused, mida pakutakse on orienteerumine (27%), murdmaasuusatamine (27%) ja maastikumänge (18%), mille alla kuuluvad näiteks paintball ja gepsimine. 10% vastanutest pakub ka seikluspargi võimalust ning 9% pakub oma ettevõttes veel discgolfi mängimise võimalusi. 9% mainis „muu“, kuid ei toonud välja ühtegi konkreetset teenust. Vastanud ettevõtjad ei märkinud, et nemad pakuks järgmisi aktiivseid tegevusi maismaal nagu ellujäämiskursuseid, mootorsõidukite krossi, jalgrattakrossi, mäesuusatamist, lumelauasõitu, snowtubingut, golfi, vibulaskmist, ratsutamist ja kaljuronimist.

47% vastanutest mainis „muu“ ning lisas, et pakuvad lainelauasõitu ja veeduubi. Aktiivsetest tegevustest veekogudel pakutakse veel vesijalgrattasõitu (20%), veesuusatamist (13%), laevasõitu (13%) ja purjetamist (7%). Vastanud ettevõtjad ei paku oma ettevõttes surfamist, jetisõitu, lohesurfi, sukeldumist ega ka parvesauna teenuseid.

9% vastanutest mainis, et nemad pakuvad oma ettevõttes loodusturismi vahendite rentimist. Enim rentitakse külastajatele paati (27%) ja jalgratta laenutamise võimalust (22%). Lisaks pakutakse

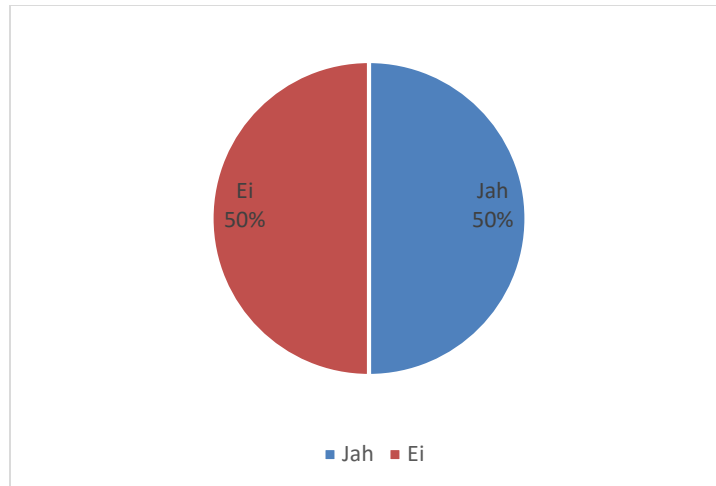
veel kanuu (13%), kalastamistarvikute (11%), spordivarustuse ja vesijalgratta laenutamist (9%). 2% ettevõtjatest pakub uiskude ja mootorsaanu laenutamist võimalusi. 5% („muu“) ettevõtjatest lisas, et nemad rendivad lisaks ülalmainitule oma ettevõttes veel telkide ning magamiskottide laenutus võimalusi.

Vastavalt eelnevale küsimusele soovis töö autor küsitluses teada kui paljudele inimestele korraga on ettevõtjad võimelised oma tooteid ja teenuseid pakkuma. Jooniselt 14 on näha, et 64% vastanutest suudab pakkuda oma tooteid ja teenuseid korraga kuni 10 inimesele. Kuni 30 inimesele korraga suudab pakkuda oma tooteid ja teenuseid 23% ettevõtjatest. 9% ettevõtjatest soovivad üle 50-le inimesele ja ainult 4% ettevõtjatest kuni 40 inimesele.



**Joonis 14.** Loodusturismi ettevõtjate võimelisus üheaegselt oma tooteid ja teenuseid klientidele pakkuda. (n=26)

Üheteiskümnendaks küsimuseks küsitlusankeedis oli „Kas kavandate ka uusi teenuseid olemasolevate teenuste uuendamiseks?“ Jooniselt 15 on näha, et vastused jagunesid täpselt 50%, ühed kavandavad ja teised ei kavanda. 50% ettevõtjatest soovib uusi teenuseid ja olemasolevaid arendada. Uuteks teenusteks toodi välja: mini SPA, seikluspargi rajamine, fotojaht, kalaturismi väljaarendamine, matkad koos matkajuhiga, retked põllul, metsas ja rabas kuni 50 inimesele, linnuvaatlus, ATV rent.

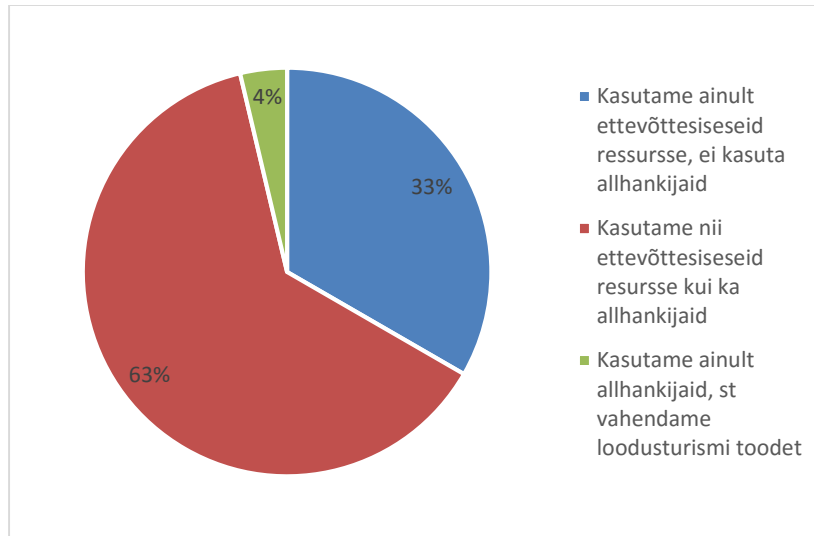


**Joonis 15.** Loodusturismi ettevõtjate soov arendada uusi teenused või arendada olemasolevate teenuste pakkumist. (n=26)

Ettevõtjad, kes ei plaani uusi ega olemasolevaid teenuseid uuendada olid toonud välja järgmised põhjused: klientide vähenenud huvi, investeeringud pole piisavalt tulusad see tähendab, et raha ei teeni piisavalt kiirelt tagasi, ressursi puudus, kvalifitseeritud tööjõu puudus ning oma tööaja piiratus.

Töö autor soovis vastajatelt teada saada, mil määral kasutavad nad loodusturismi toodete ja teenuste pakkumisel allhankijaid? Jooniselt 16 on näha, et 63% vastanutest kasutavad nii ettevõttesiseseid ressursse kui ka allhankijate teenuseid pakkumaks oma ettevõttes loodusturismi tooteid ja teenuseid. 33% ettevõtjatest kasutab ainult ettevõtte siseseid ressursse ja ainult 4% ettevõtjatest vahendab loodusturismi tooteid ja teenuseid.

Kui võrrelda joonist 14 ja 16 omavahel siis ettevõtjad, kes kasutavad nii ettevõttesiseseid kui ka allhankijaid nendest 9 ettevõtjat suudavad korraga pakkuda kuni 10-le inimesele korraga oma tooteid ja teenuseid. Vastavalt sellele 4 ettevõtjat suudavad pakkuda kuni 30-le inimesele ja 1 ettevõtjat kuni 40-le inimesele.



**Joonis 16.** Loodusturismi ettevõtetes allhankijate kasutamine loodusturismi toodete pakkumisel.

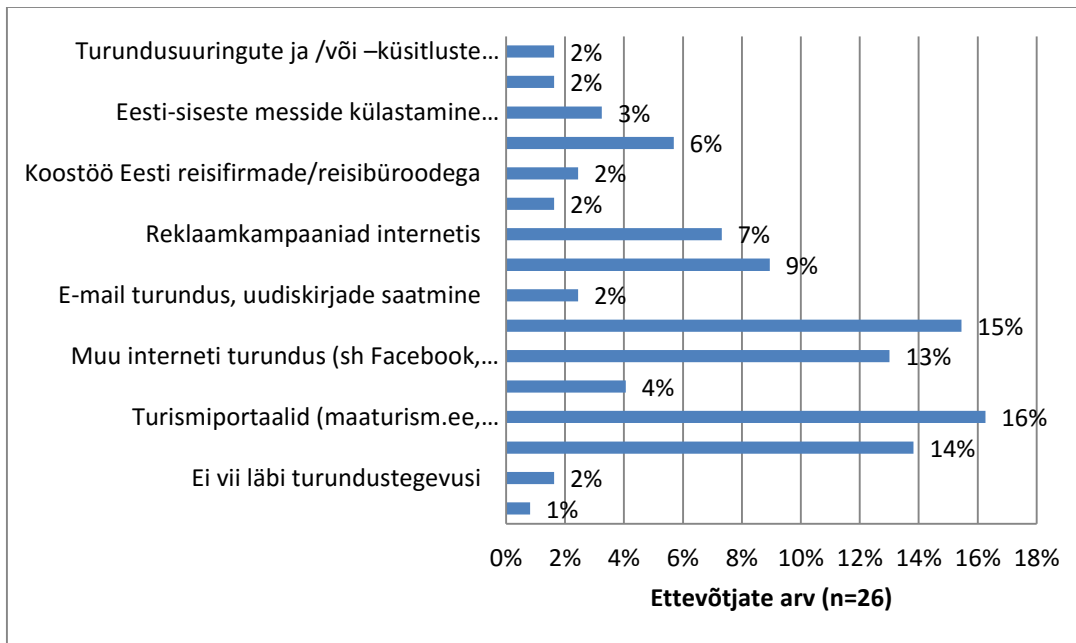
(n=26)

2 ettevõtjat suudavad nii allhankijate kui ka oma ettevõttesiseste ressurssidega pakkuda loodusturismi tooteid ja teenuseid rohkem kui 50-le inimesele. 2 ettevõtjat mainisid küll, et nemad kasutavad loodusturismi teenuste pakkumisel nii allhankijaid kui ka oma ettevõttesiseseid ressursse, kuid ei maininud mitmele inimesele korraga nad on võimalised oma tooteid ja teenuseid pakkuma.

Ettevõtjad, kes kasutavad ainult oma ettevõttesiseseid ressursse suudavad korraga pakkuda loodusturismi tooteid järgmiselt 4 ettevõtjat kuni 10-le inimesele ja 1 ettevõtja kuni 30-le inimesele. 3 ettevõtjat küll mainisid, et nemad kasutavad ainult ettevõttesiseseid ressursse, kuid ei vastanud küsitlusankeedi 10. küsimusele, kui mitmele inimesele nad on üheagselt võimalised oma tooteid ja teenuseid pakkuma. 1 ettevõtja, kes kasutab ainult allhankijate teenuseid suudab pakkuda oma tooteid ja teenuseid kuni 10-le inimesele korraga.

Ettevõtte turundamine on üks olulisemaid tegevusi, et viia oma pakutavad tooted ja teenused kliendile lähemale. Sellest lähtuvalt soovis töö autor teada, kuidas ettevõtjad ennast turundavad.

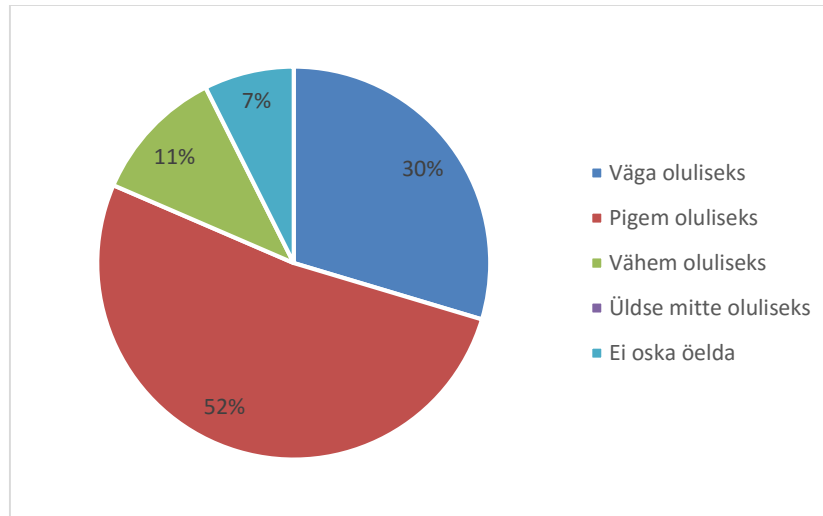




**Joonis 17.** Loodusturismi ettevõtjate turunduskanalid.

Jooniselt 17 on näha, et kõige rohkem (16%) kasutatakse turismiportaale (www.maaturism.ee, www.turismiweb.ee, booking.com), oluliseks turundusallikaks on ka koduleht (15%) ja tuttavate soovitud (14%). 13% vastanutest kasutab enda turundamiseks teisi interneti turunduskanaleid (Facebook, blogipidamine, foorumid jm). 9% ettevõtjatest kasutab lisaks oma ettevõtte turundamiseks ka näiteks EAS turunduskampaaniaid (puhkaeestis.ee) ja 7% teevad ise erinevaid turunduskampaaniaid internetis. Ainult 6% jagab laiali turundus- ja reklaamtrükiseid ja 4% ettevõtjatest viib läbi ühiseid turundus- ja reklaamikampaaniaid ning vastanutest 3% käib Eesti sisestel messidel. Vähem populaarseteks turunduskanaliteks on turundusuuringute ja küsitluste läbiviimine (2%), välismesside külastamine (2%), Eesti reisifirmade/reisibüroodega koostöö (2%), reklaamikampaaniad tavameedias (2%), e-mail turundus, uudiskirjade saatmine (2%). 2% vastanutest ei vii läbi ühtegi turundustegevust.

Ettevõtjad peavad pigem oluliseks (52%) koostööd teiste ettevõtjatega sealhulgas majutus-, tootlustus ja transpordiettevõtjatega. Samas 30% vastanutest peab koostööd väga oluliseks.



**Joonis 18.** Loodusturismi ettevõtjate koostöö olulisus teiste ettevõtjatega, sh. majutus-, toitlustus ja transpordiettevõtjatega. (n=26)

11% vastanutest peab koostööd vähem oluliseks ja 7% ettevõtjatest ei oma koostöö kohta mingit arvamust.

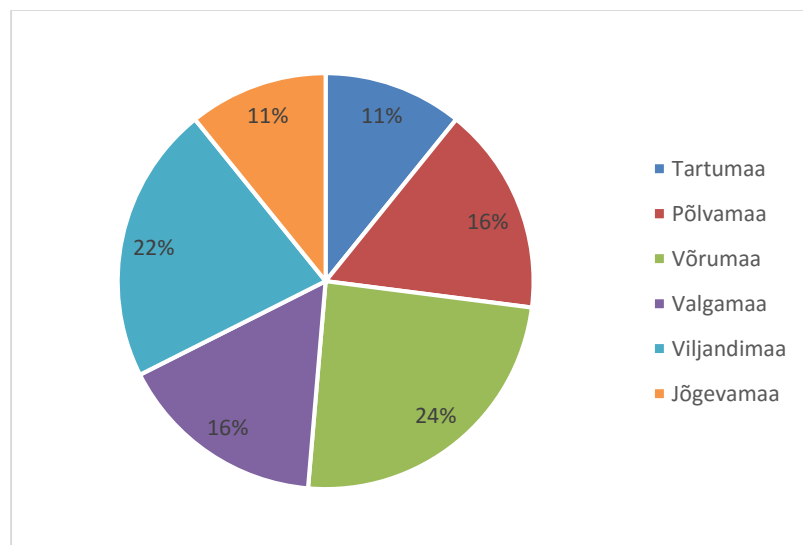
Töö autor soovis viimase küsimusega teada, millised oleksid ettevõtjate ettepanekud loodusturismi teenusepakkuja tegevuse paremaks organiseerimiseks, et raha jääks piirkonda. Vastused olid väga erinevad. Mitmed ettevõtjad mainisid koostöö olulisust samuti, et kohalikud turismiinfopunktid teeksid ettevõtjatega rohkem koostööd ja et omavahelised kokkulepped toimiksid. Oluliseks peetakse ka teenuste laiendamist ning teha intensiivemat reklaami ja teavitustööd, et huvilised rohkem ettevõtjaid üles leiaks. Oli ettevõtjaid, kes pakuvad loodusturismi teenuseid tasuta või odava hinna eest ja mõnikord lausa majutuse arvelt ning nemad peavad oluliseks toetusi. Toetuste abil oleks võimalik luua paremad võimalused loodusturismi pakkumiseks-rajad, atraktsioonid, hooldus, tehnika jne.

Arvati ka, et teenuste pakkujate üle peaks olema suurem kontroll, et ei toimuks madala taseme ja oskusteta teenuste pakkumine. Tegijad tuleks atesteerida, et luua ja tugevdada kvaliteetset kuvandit. See aitaks tulevikus pakkuda head teenust looduse ja ka Eesti kui hea turismikoha maine toel. Nähakse probleemi ka selles, et ettevõtjatele on seatud liiga jäigad keskkonnanormid, mis tuleks leebemaks muuta. Ettevõtjatel ega maaomanikel olemasolevate normidega ei lubata oma kinnistute potentsiaali täiel määral ära kasutada.

Leidus ka vastandlikke arvamusi. Näiteks arvati, et loodusturism on täna rohkem kui hobi, mis ei too raha sisse vaid on pigem ettevõtjatele kulu. Inimesed käivad pigem iseseisvalt matkamas mööda RMK radu ning tulevad ettevõtjate juurde pigem ööbima ja saunatama. Ning probleemiks on pigem kallid hinnad ja turismi ettevõtjate investeerimis suutlikkus/tasuvus mitte vähene reklaam ja turundamine. Investeerimis toetuste ebaõiglane jagamine. Samuti kohati RMK konkurents eraettevõtjatega, just RMK odavad puhkemajad.

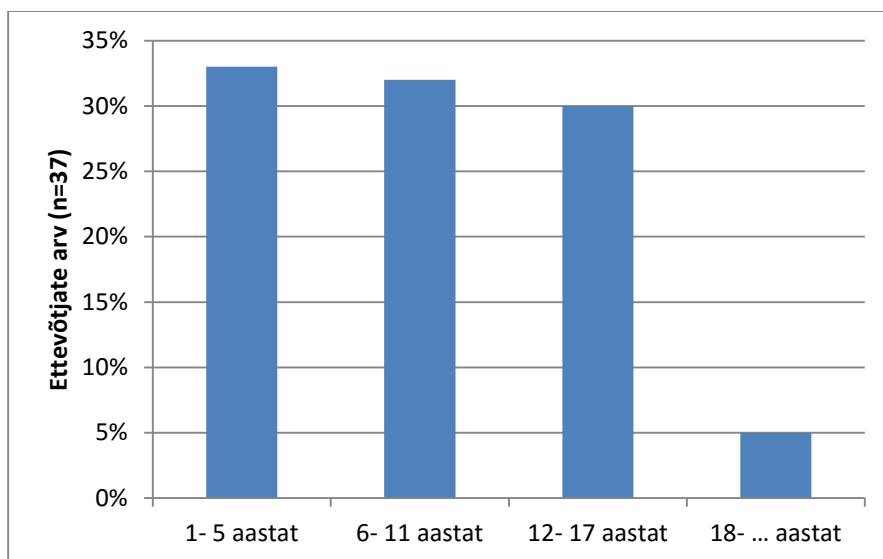
### 2.1.2 Maamajutust pakkuvate ettevõtjate uuring

Maamajutusettevõtjate uuringule vastanuid oli kõige rohkem (24%) Võru maakonnast ja 22% Viljandi maakonnast. Põlva ja Valga maakonnast vastas 16%, Tartu maakonnast ja Jõgeva maakonnast 11% (joonis 19).



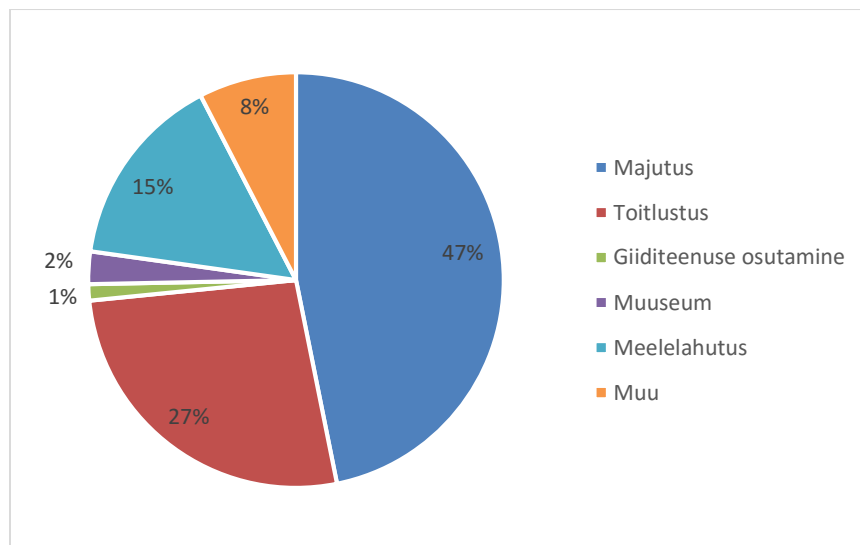
**Joonis 19.** Küsitlusele vastanud maamajutusettevõtjate paiknemine maakonniti (n=37)

Vastanutest 33% on tegutsenud maamajutusettevõttena 1-5 aastat, 32% on tegutsenud 6-11 aastat ja 30% tegutsenud 12-17 aastat 30% ettevõtjatest. Ainult 5% vastanutest on tegutsenud kauem kui 18 aastat.



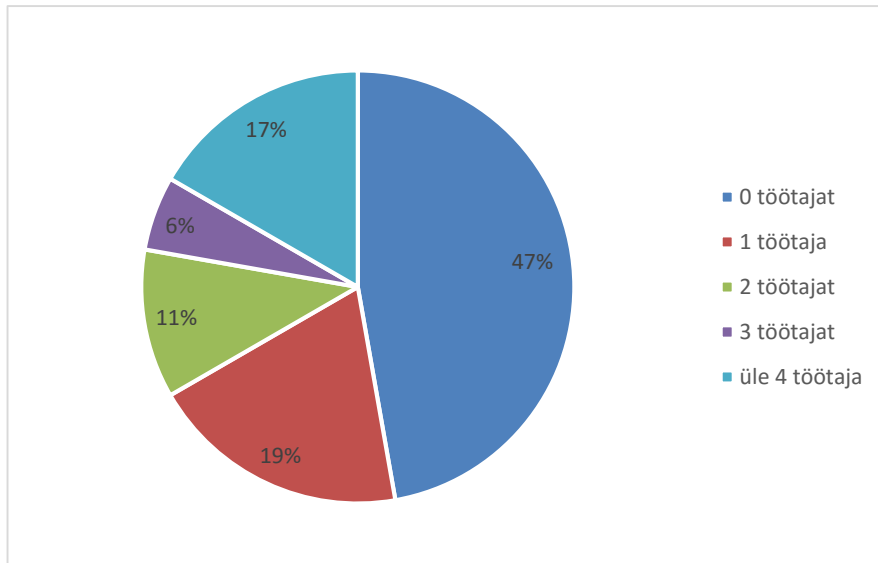
**Joonis 20.** Maamajutusettevõtjate tegutsemis aasta.

Jooniselt 21 on näha, et vastanutest 47% peamine tegevusala on majutusteenuse pakkumine ja 27% ettevõtjatest pakub lisaks veel toitlustusteenust. Meelelahutust pakub lisaks 15% ettevõtjatest. 8% ettevõtjate tegevusaladeks on näiteks klaasikunstikoda, linnukoerte õpetamine ja nurmkanajahi pidamine.



**Joonis 21.** Maamajutusettevõtjate tegevusala(d). (n=37)

Ettevõtjatel enamuses on 0 täiskohaga töötajat (47%). 37% ettevõtjatel on 1 või 2 töötajat ja 6% 3 ja vastanud ettevõtetes on üle 4 täiskohaga töötaja.

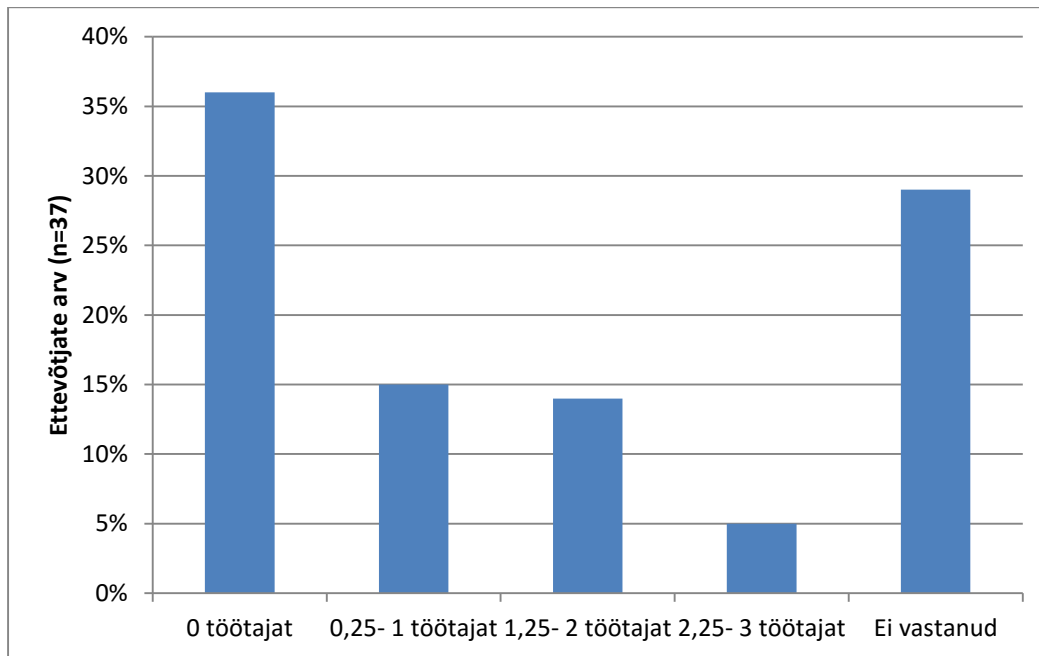


**Joonis 22.** Täiskohaga töötajate arv maamajutusettevõttes. (n=37)

Kui võrrelda kahe erineva uuringu täiskohaga töötajate arvu omavahel siis jooniselt 8 oli näha, et loodusturismi ettevõtetes on peamiselt siiski 1-2 täiskohaga töötajat (46%) kuid maamajutusettevõtetel puuduvad täiskohaga töötajad lausa 47% ettevõtetel. Võib järeldada, et enamused maamajutusettevõtjad on väikesed majutuskohad, kelle omanikud tegelevad turismiga hobi korras oma põhitöö kõrvalt, teenuseid pakutakse vähe ning puudub vajadus enda ettevõttesse ametliku tööjõu palkamiseks. Mõlema uuringu puhul (joonis 8 ja 22) tuleb välja see, et maapiirkondades tegutsevad peamiselt väike ettevõtjad. Maamajutuses töötab maksimaalselt 3-4 täiskohaga töötajat. Loodusturismi pakkujatel puhul 4% ettevõtjatest pakub tööd rohkem kui 5-le inimesele, kuid peamiselt töötab ka loodusturismi ettevõttes maksimaalselt 3-4 töötajat.

Töö autor soovis ka maamajutusettevõtjatel teada osalise tööajaga töötajate arvu. Osalise tööaja aasta keskmise arvutamisel lähtus töö autor statistikaameti kodulehel olevast arvutusviisist. Osalise tööajaga töötajate aasta keskmise arvutamine: 1.–31. jaanuarini 1 osalise tööajaga töötaja 6 tundi päevas – arvestatakse 0,75-na, 1.–15. jaanuarini 1 osalise tööajaga töötaja 4 tundi päevas – arvestatakse 0,50-na, 1.–31. jaanuarini 1 osalise tööajaga töötaja 2 tundi päevas – arvestatakse 0,25-na. Näiteks: Jaanuarikuu osalise tööajaga töötajate keskmise arvu leidmise valem -  $t(\text{kuu}) = 0.75 \times 31 + 0.5 \times 15 + 0.25 \times 31 / 31 = 1.2$  (Statistikaamet).

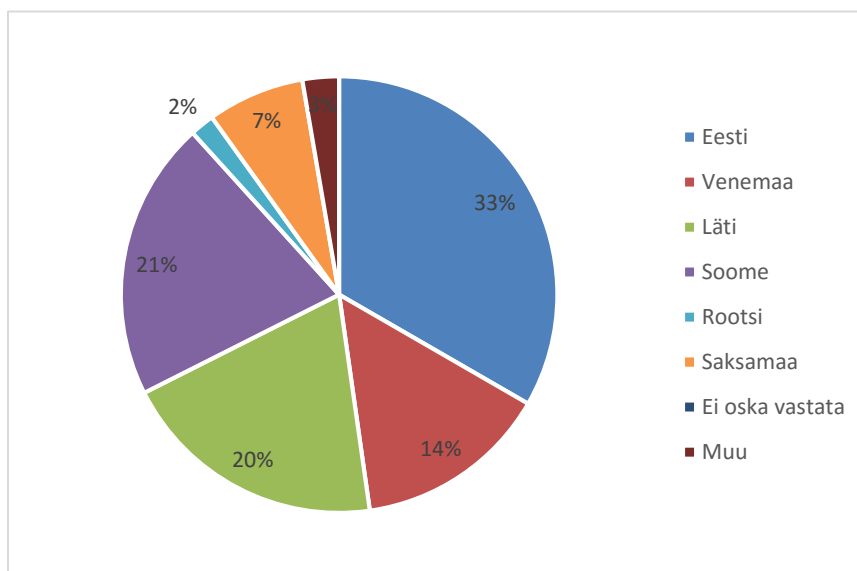
Nagu jooniselt 23 näha siis 36% ettevõtjatest ei oma ka ühtegi osalise tööajaga töötajat. Vastavalt 15% ettevõtjatest omab aastas keskmiselt siiski 0,25-1 töötajat ja 14% 1,25-2 osalise tööajaga töötajat. Kuid 5% vastanutest on 2,25-3 töötajat. Antud küsimusele ei vastanud kahjuks 29% ettevõtjatest.



**Joonis 23.** Osalise tööajaga töötajate arv maamajutusettevõttes (aasta lõikes).

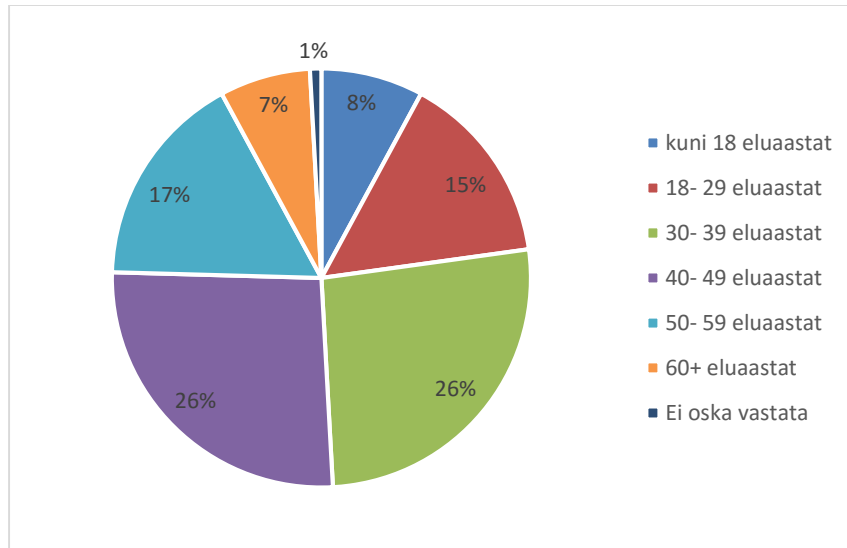
Kui võrrelda ka selle küsimuse puhul kahte erinevat uuringut siis loodusturismi uuringust jooniselt 9 on näha, et ka loodusturismi ettevõtjat (37%) ei oma ühtegi osalise tööajaga töötajat. Nii maamajutuse kui loodusturismi ettevõtjate puhul võib selle küsimuse puhul eeldada, et ettevõtjad pakuvad vähe teenuseid ning enamus ei näe vajadust lisatööjõu palkamiseks. Teisalt nii loodusturismi kui maamajutusettevõtjad palkavad endale siiski kõrghooajal lisatööjõudu, sest mõlemast küsitlusest selgus, et mõlemal juhul 15% nii maamajutus- kui ka loodusturismi ettevõtjatest omas aastas keskmiselt 0,25-1 töötajat. Maamajutuse puhul palgatakse aasta lõikes oma ettevõttesse maksimaalselt 2,25-3 töötajat (5%) ning loodusturismi ettevõtetesse 3,25-4 töötajat.

Vastanutel paluti nimetada riigid, kust pärinevad turistid, kes külastavad nende ettevõtet. Nagu ka loodusturismi uuringu puhul, tuleb välja maamajutusettevõtjate küsitluses, et kõige domineerivam on siseturism (33%). Jooniselt 24 on näha ka, et vastavalt 20% külastajatest on peamiselt Läti kodanikud ja 21% Soome kodanikud. Venemaa turiste mainiti 14% korral ja Saksamaa turiste 7% korral. Kõige vähem külastavad Lõuna-Eesti maamajutusettevõtjaid Rootsi turistid (2%). 3% vastanutest nimetas „muu“ ning tõi välja, et nende ettevõtet külastab lisaks ülalmainitule ka Hollandi, Ukraina, Bulgaaria ja Poola turistid.



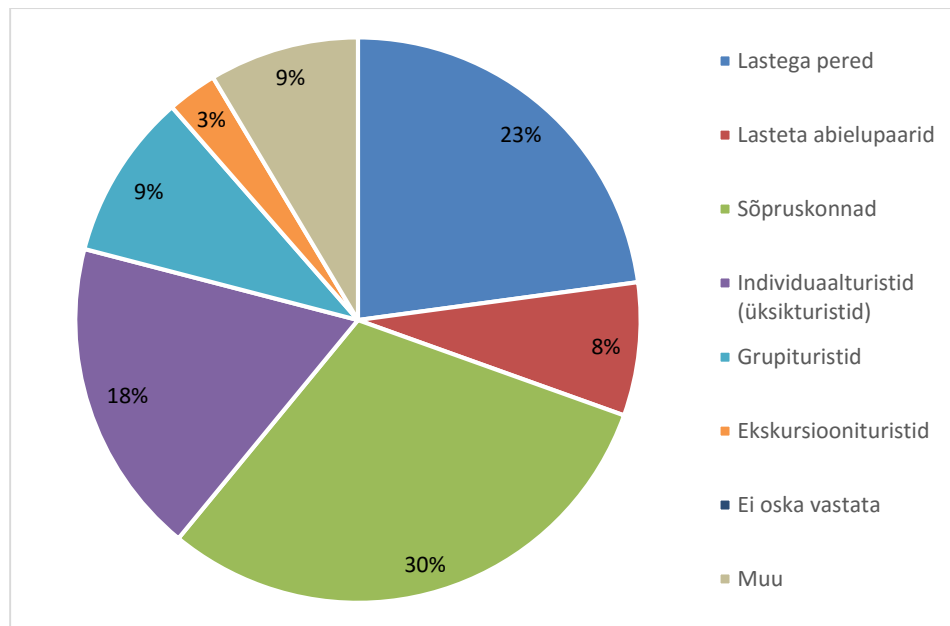
**Joonis 24.** Turistid, kes külastavad Lõuna-Eesti maamajutusettevõtet. (n=37)

Töö autor soovis maamajutusettevõtjatel teada, millised on peamised vanuserühmad, kes külastavad nende ettevõtet. Kõige domineerivamateks vanuserühmadeks peavad vastanud 30-39 aastaseid (26%) ja 40-49 aastaseid (26%) turiste. Järgnevad 50-59 vanuses (17%) ja 18-29 vanuses (15%) turistid. Kõige vähem külastavad ettevõtjaid noored kuni 18 eluaastat (8%) ja 60+ eluaastat (7%) inimesed. 1% ettevõtjatest ei osanud hinnata külastajate vanuserühmasid.



**Joonis 25.** Vanuserühmad, kes külastavad maamajutusettevõtet. (n=37)

Vastanutel paluti nimetada olulisemad segmendid, kes külastavad nende ettevõtet-valida sai mitu segmenti. Jooniselt 26 on näha, et kõige sagedamini külastavad Lõuna-Eesti maamajutusettevõtjaid sõpruskonnad (30%) ja lastega pered (23%). Olulisteks segmentideks on veel



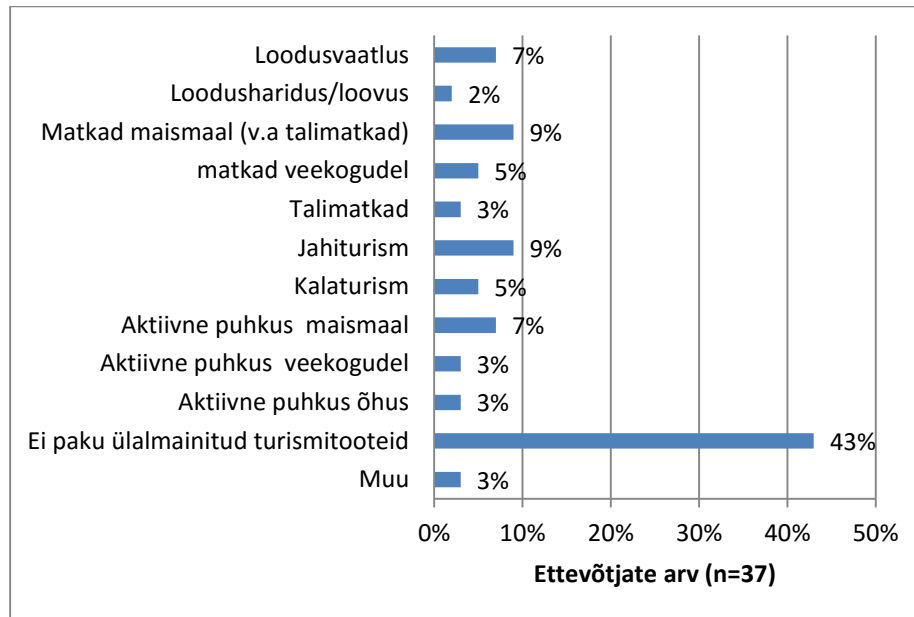
**Joonis 26.** Sihtrühmad, kes külastavad maamajutusettevõtet. (n=37)

individuaalturistid (18%), grupituristid (9%). Kõige vähem külastavad Lõuna-Eesti maamajutusettevõtjaid ekskursioonituristid (3%). 9 % ettevõtjatest vastas „muu“ ning lisas, et



nende ettevõtet külastavad lisaks ülalmainitule ka spordilaagrid, hobisportlased, seminarituristid ja töömehed.

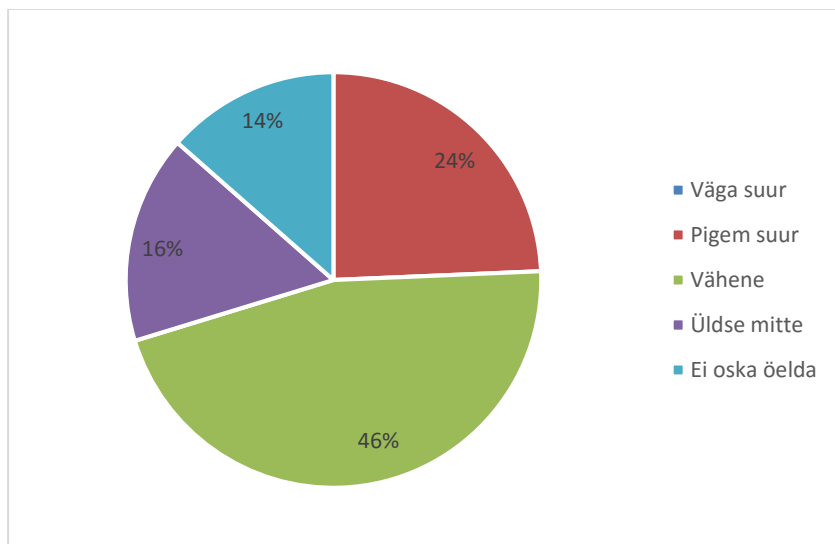
Töö autor soovis ettevõtjatel teada, kas nad pakuvad ühte või mitut loodusturismi toodet.



**Joonis 27.** Maamajutusettevõtja pakkumine ühte või mitut järgnevatest loodusturismi toodet.

Ülal olevalt jooniselt 27 on näha, et 43% ettevõtjatest ei paku mainitud loodusturismitooteid. Kuid 9% ettevõtjatest mainis, et nemad pakuvad matku maismaal (v.a talimatkad) ja jahiturismi. Samuti pakuvad maamajutusettevõtjad veel loodusvaatlust (7%), aktiivset puhkust maismaal (7%), matku veekogudel ja kalaturismi (mõlemal juhul 5%). 3% vastanutest mainis „muu“ ning lisas, et nemad pakuvad loodusturismi toodete vahendamist.

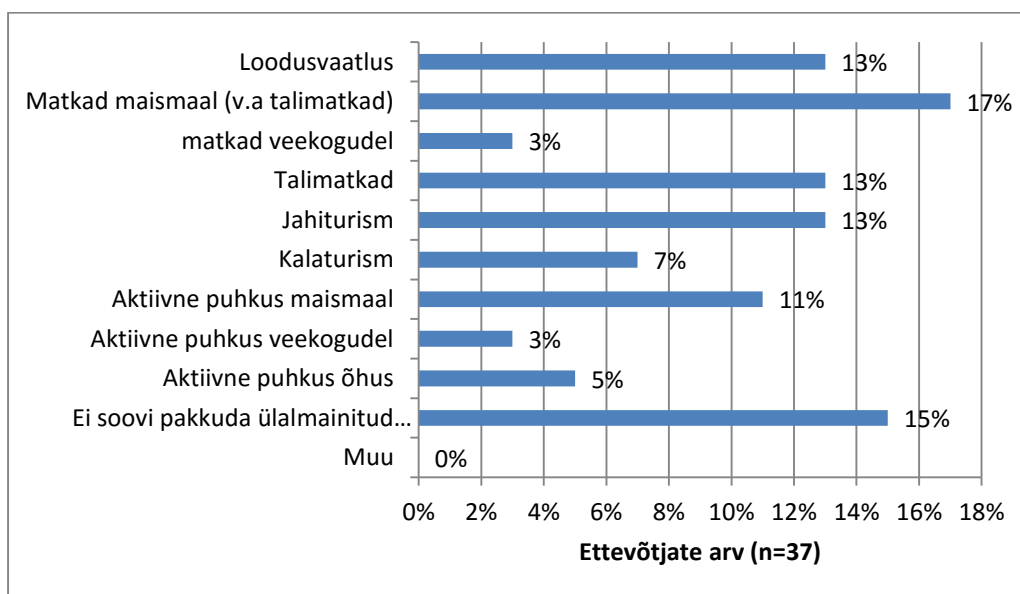
Ettevõtjatel paluti hinnata kui suur on hinnanguliselt loodushuvi tõttu majutavate külastajate hulk nende ettevõttes. 46% hindab, et huvi on vähene. Vastanutest 11 ettevõtjat ei paku ise ka loodusturismi tooteid ja 5 ettevõtjat pakub küll ise loodusturismi tooteid, kuid leiab siiski, et huvi loodusturismi vastu on vähene. Teisalt 24% arvab, et loodusturismi huvi tõttu majutatavate hulk on pigem suur, vastanutest 5 ettevõtjat pakub ka ise loodusturismi tooteid ja teenuseid ja 4 ettevõtjat ei paku loodusturismi tooteid, kuid arvab siiski, et loodushuvi tõttu majutavate nende ettevõttes on pigem suur.



**Joonis 28.** Loodushuvi tõttu majutatavate hulk maamajutusettevõttes. (n=37)

16% ettevõtjatest leiab, et loodushuvi üldse puudub, vastanutest 5 ettevõtjat ei paku ka ise loodusturismi tooteid ja 1 ettevõtja pakub küll loodusturismi tooteid, kuid leiab siiski, et loodushuvi tõttu majutatavate hulk on nende ettevõttes on puudulik. 14% ettevõtjatest ei oska sellele küsimusele vastata.

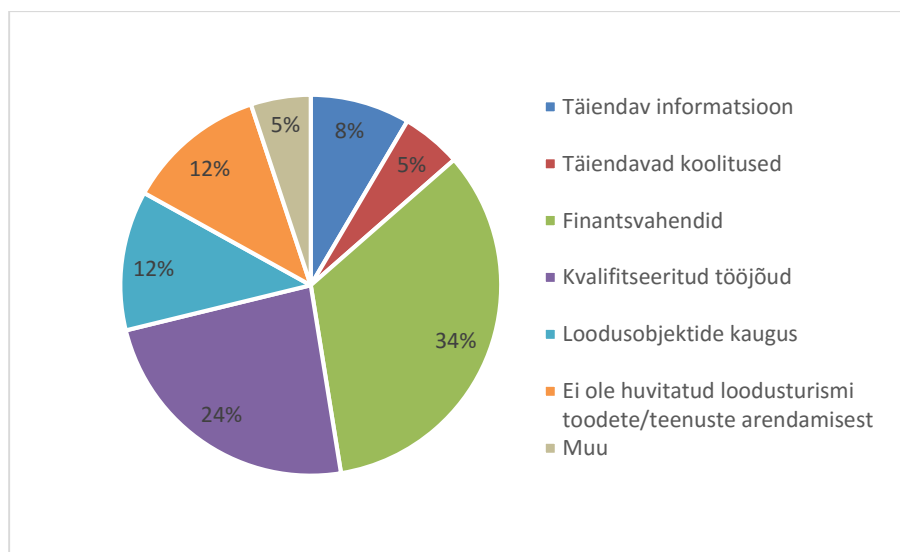
Küsitluses paluti ettevõtjatel tuua välja, kas nad on huvitatud loodusturismi toodete ja teenuste pakkumisest (joonis 29). Peab tõdema, et 15% ettevõtjatest ei soovi pakkuda oma ettevõttes, mitte ühtegi loodusturismi toodet.



**Joonis 29.** Maamajutusettevõtja huvi loodusturismi teenuste vastu.

Teisalt 17% ettevõtjatest sooviks pakkuda matkasid maismaal (v.a talimatkad), loodusvaatlust (13%), talimatkasid (13%) ja jahiturismi (13%). Huvitatud ollakse ka aktiivse puhkuse pakkumisest maismaal (11%). Vähem huivtatud ollakse tegevustest nagu kalaturism (7%), aktiivsest puhkusest õhus (5%), matkadest veekogudel (3%) ja aktiivne puhkuse pakkumisest veekogudel (3%).

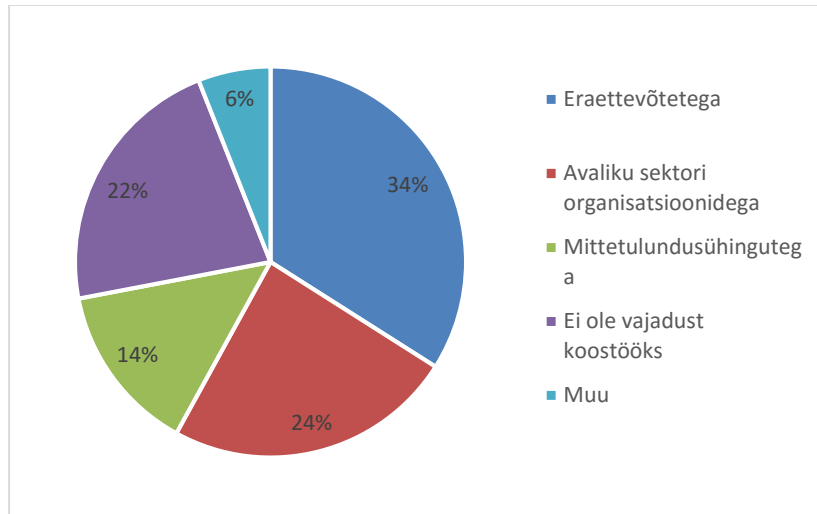
Peamised piirangud loodusturismi pakkumisel on ettevõtjatel finantsvahendite puudus (34%) ja kvalifitseeritud tööjõu puudus (24%). Olulisteks piiranguteks on veel loodusobjektide kaugus (12%).



**Joonis 30.** Maamajutusettevõtja piirangud loodusturismi arendamiseks. (n=37)

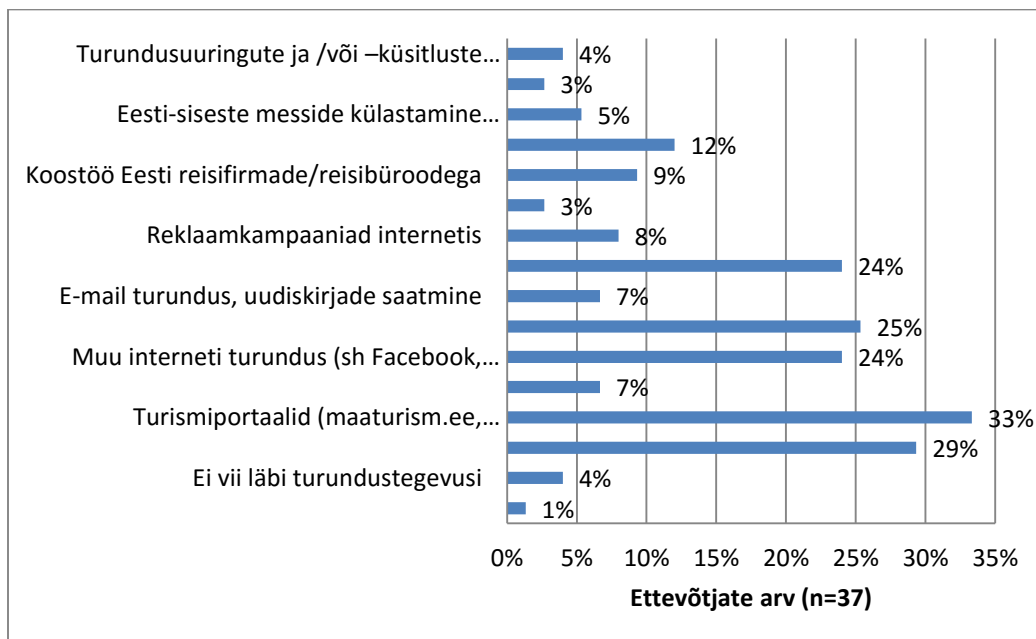
Vähem olulisteks piiranguteks peetakse täiendava informatsiooni puudumist (8%) ja täiendavaid koolitusi (5%). „Muud“ (5%) piirangud ettevõtjate arvates on aja puudus, puudulikud seadused see, et üksikettevõtjal on raske konkureerida. 12% ettevõtjatest ei ole huvitatud loodusturismi toodete ja teenuste arendamisest.

Jooniselt 31 on näha, et 34% ettevõtjatest on huvitatud loodusturismi pakkumisel enim koostööst eraettevõtetega ning avaliku sektori organisatsioonidega (24%). Vähem ollakse huvitatud koostööst mittetulundusühingutega. 22% ettevõtjatest ei näe vajadust koostöök. 6% ettevõtjatest märkis „muu“ ning tõi välja, et nemad tutvustavad vajadusel ise ümbruskonna vaatamisväärsusi.



**Joonis 31.** Maamajutusettevõtjate koostöö soov loodusturismi pakkumisel. (n=37)

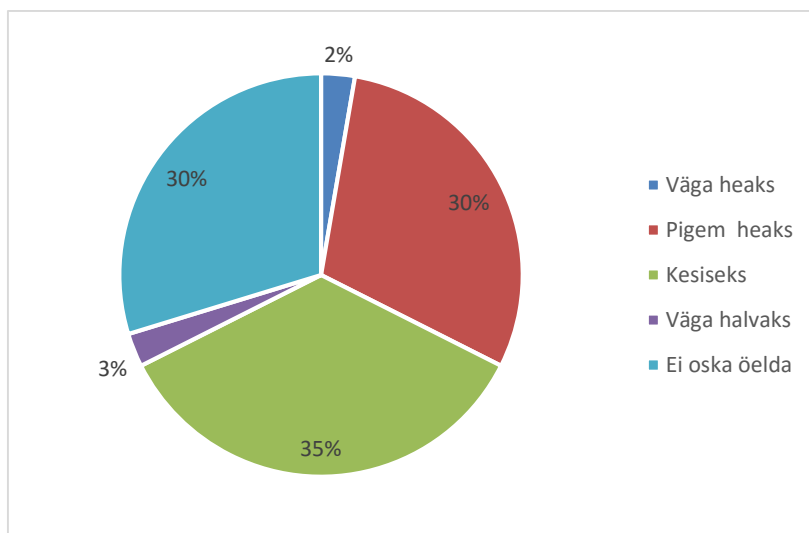
Töö autor soovis küsitluses teada, kuidas ettevõtjad ennas turundavad valida sai mitu varianti. Jooniselt 32 on näha, et 33% ettevõtjatest kasutab enda turundamiseks erinevaid turismiportaale (www.maaturism.ee, www.turismiweb.ee, booking.com), 29% vastanutest aga nii-öelda suust suhu reklaami. Olulisteks turunduakanaliteks on ka kodulehekülje arendamine (25%), EAS turunduskampaaniad (24%) (näiteks puhkaestis.ee) ja muud internetiturunduskanalid (24%) (Facebook.com, blogipidamine, foorumid jm). 12% ettevõtjatest kasutab turundus- ja reklaamtrükiseid.



**Joonis 32.** Maamajutusettevõtjate turunduskanalid.

Vähem kasutatakse turunduskanaleid nagu reisifirmasid/reisibüroodega koostöö (9%), reklaamikampaaniaid internetis (8%), e-maili turundust ja ühiseid turundus- ja reklaamikampaaniaid koostööpartneritega (mõlemal juhul 7%). Ainult 3% majutusettevõtjatest külastab välismesse, samuti on see protsent väike Eesti-siseste messide puhul (5%). 4% vastanutest viib läbi turundusuuringuid ja/või küsitlusi, samas kui 4% ettevõtjatest ei vii läbi mingeid turundustegevusi.

Lõpetuseks soovis töö autor, et ettevõtjad hindaksid loodusturismi hetkeolukorda nende maakonnas. 35% vastanutest arvab, et see on kesine, vastanutest 6 ettevõtjat pakuvad ise loodusturismi tooteid ja teenuseid ja 6 ettevõtjat ei paku vastavaid teenuseid. Teisalt hindab 30% ettevõtjatest loodusturismi olukorda pigem heaks. Üllatav on see, et 6 ettevõtjat, kes hindasid nende maakonnas loodusturismi olukorda pigem heaks ei paku ise loodusturismi tooteid ja teenuseid (joonis 33).



**Joonis 33.** Kuidas hindate loodusturismi hetkeolukorda oma maakonnas? (n=37)

30% ettevõtjatest ei osanud hinnata oma maakonnas loodusturismi hetkeolukorda. Ettevõtjad, kes ei oska loodusturismi oma maakonnas hinnata, ei paku ise ka vastavaid tooteid ja teenuseid. Seega võib järeldada, et huvi puuduse tõttu ei oska nad hinnata ka loodusturismi hetkeolukorda oma maakonnas. Ainult 2% ettevõtjatest hindab loodusturismi olukorda väga heaks. Üllatav on, et antud vastuse puhul ei paku mitte ükski ettevõtja ise loodusturismi tooteid ja teenuseid. 3% ettevõtjatest jälle hindab loodusturismi hetkeolukorda väga halvaks.

### 3 JÄRELDUSED JA ETTEPANEKUD

Läbiviidud uuringu tulemuste põhjal selgitati välja pakutavad loodusturismi teenused, sihtrühmade tunnused, turunduskanalid, väljakutsed teenuste pakkumisel ning arendamisel, koostöö valmidus, ressursivajadus ning ootused turismiarendajatele. Uuringus osales 26 loodusturismiettevõtjat ja 37 maamajutusettevõtjat. Töö autor oleks soovinud mõlema uuringu puhul suuremat aktiivsust, kuid leiab, et uuringu tulemuste ja teooria põhjal on võimalik siiski teha üldistavalt mitmeid järeldusi ning ettepanekuid turismiarendajatele ja organisatsioonidele.

Teoriast tulenevalt on turisti peamiseks reisimotivaatoriks looduse ise hõlmates looduse väärtustamist, tundaõppimist ja nautimist. Loodusturism hõlmab kõiki looduses pakutavaid teenuseid nagu loodusvaatlus, loodusharidus, matkad maismaal ja veekogudel, jahi- ja kalaturismi, aktiivseid tegevusi maismaal, vees ja õhus jne.

Läbiviidud uuringu põhjal tulid välja peamised loodusturismi pakkujate kitsaskohad. Loodusturismi pakkuvad ettevõtjad nimetavad ennast enamjaolt maamajutusettevõtteks või siis puhkemajaks, kes pakuvad lisateenustena loodusturismi. Uuringust tuli välja, et ükski loodusturismi pakkuv ettevõtja ei nimeta ennast loodusturismi ettevõtteks. Loodusturism on ettevõtlusalana veel tundmatu ning ettevõtjatel on põhirõhk majutuse ja toitlustuse pakkumisel ning loodusturismi teenuseid pakutakse niiöelda lisateenustena. Maamajutusettevõtjatel on aga põhirõhk majutusel, toitlustusel või ürituste korraldamisel ning pakutakse vähesel määral looduspärandist tulenevaid lisateenuseid. Sellest võib järelda, et tegelikult nii loodusturismi ettevõtjaid ja maamajutusettevõtjaid on keeruline teineteisest eristada.

Uuringust selgus, et nii loodusturismi ettevõtjate kui ka maamajutusettevõtjate puhul saab kindlasti kitsaskohana välja tuua ettevõtete väiksust, sest paljud ettevõtjad tegutsevad FIE-dena ning tegelevad turismimajandusega oma põhitöö kõrvalt. Samuti võib kitsaskohaks nimetada ka seda, et loodusturismi on orienteeritud siseturismile ning eeskätt loodusvaatlusele, matkadele maismaal, matkadele veekogudel ja kalaturismile. Loodusturismi ettevõtjad leiavad, et loodusturimi järele on tegelikult vähene nõudlus ning ainult loodusturismi pakkumisega ei püsiks ettevõtte kaua turul. Loodusturismi on suhteliselt keeruline pakkuda, kuna tänapäeval minnakse ilusa ilma korral omal käel matkarajale või looduskaunisse kohta kalastama. Kuid Lõuna-Eesti unikaalne loodus annab

ettevõtjatele võimaluse turundada ennast aktiivselt välisturgudele ning pakkuda erinevaid loodusturismi teenuseid (näiteks giidiga loodusmatku).

Toetudes uuringu tulemustele on nii loodusturismi kui ka majutusettevõtjate üheks suurimaks miinuseks on see, et ei julgeta piisavalt investeerida uutesse teenustesse ning teenused on püsinud juba aastaid ühesugused. Samas on teada, et sihtkoha konkurentsipüsimiseks on oluline teha kulutusi toodete arendamiseks ning leida uusi ja innovaatilisi lähenemisi sihtkoha atraktiivsemaks muutmiseks. Uute toodete ja teenuste arendamine tagab selle, et piirkond tõmbab ligi üha enam turiste, kellele on võimalus pakkuda uusi ja meeldejäävaid kogemusi. Stabiilse klientuuri saavutab ettevõtja kvaliteetse teenuse pakkumisega ning oluliseks on ka kvalifitseeritud tööjõu olemasolu.

Loodusturismi turu laiendamiseks tuleks ettevõtjatel pakkuda oma tooteid ja teenuseid kompleksse pakulina, mitte üksiktegevustena. Välja tuleks arendada erinevad looduspõhised paketid, mis sisaldavad lisaks loodusturismi teenustele ka transporti, majutust ja toitlustust. Turism ise on väga hooajaline ning loodusturism on hea võimalus hooajalisuse vähendamiseks turismis. Loodusturimi tooted ja teenused annavad ettevõtjatele võimaluse pakkuda oma teenuseid külastajatele aastaringelt. Maamajutusettevõtjate puhul oli peamiseks loodusturismi arendamise kitsaskohaks finantsvahendite ja kvalifitseeritud tööjõu puudus. Kõige lihtsam tee sellise probleemi lahendamiseks on kootöö loodusturismi ettevõtjatega ning ühise väljundi leidmine, kuidas pakkuda külastajatele ühiseid pakette. Turismihooaega ja külastatavust oleks võimalik pikendada niisiis võimalikult erinevate teenuste pakkumistega.

Erinevate autorite poolt on loodusturismi defineeritud mitmeti, kuid ühegi määratluse puhul pole võimalik eristada loodusturisti niiöelda tavaturistist. Mõlemal juhul otsib külastaja võimalusi aktiivselt aega veeta, lõõgastuda ja saavutada maksimaalne heaolu. Et saada loodusturismist ühtne ülevaade, toob töö autor välja teoriast lähtuvalt erinevad loodusturismi süstematiseerimise viise. Teooriale põhinedes on võimalik loodusturismi süstematiseerida näiteks loodusressursi kasutuse järgi, reisieesmärgi ja motivatsiooni järgi ning kultuuriteenuste järgi. Nende kõigi puhul, viibib külastaja looduskeskkonnas, kasutab looduse pakutavaid hüvesid, saavutab maksimaalse indiviidi heaolu ning toob piirkonnale rahalist kasu. Järgnevalt annab autor ülevaate võimalikest süstematiseerimite viisidest.

Esmalt, kui võtta aluseks Consumetricu 2008 poolt koostatud uuring, mis on küllaltki tootepõhine lähenemine kuid annab ülevaate loodusturismi aktiivsetest tegevustest. Selle järgi on võimalik loodusturismi süstematiseerida loodusressursi kasutuse järgi kolmeks:

1. Aktiivsed tegevused maismaal, mis sisaldavad tegevusi nagu näiteks linnu-, looma- ja taimevaatlus, maismaal toimuvad erinevas vormis matkad (jalgimatkad, rattamatkad, ATV matkad jne.), vibulaskmine, kaljuronimine ja discgolf jne.
2. Aktiivsed tegevused veekogul, mis sisaldavad tegevusi nagu näiteks veekogul toimuvad erinevas vormis matkad (kanuumatkad, parvematkad jne.), veesuusatamine, veetuub, kalastamine veekogul (k.a talvine kalapüük) ja parvesaun jne.
3. Aktiivsed tegevused õhus, mis sisaldavad tegevusi nagu näiteks hobilendamine, langevarjuhüpped, hüppekarudega hüppamine, trossidega laskumine, *flyboard*.

Järgnevalt saab vaadelda loodusturismi reisimotivatsiooni järgi (vt tabel 3), mis annab ülevaate sellest, milliste motiivide alusel soovib turist sihtkohta külastada. Reisimotivatsioonil on oluline mõju, miks külastaja reisib sihtkohta. Reisieesmärgist lähtuvalt on võimalik loodusturismi liigitada: taimevaatlus, mille puhul võib olla kindlaks reisieesmärgiks näiteks käpaliste tundmaõppimine; loomavaatluse puhul jäägriga loomajälgede/märkide uurimine; linnuvaatluse puhul näiteks konkreetse linnuliigi jälgimine; jahiturism all on eesmärgiks näiteks loomajaht; kalaturism- kalastamine mageveekogus; seiklusturismi puhul on eesmärgiks näiteks orienteerumine, kaljuronimine ning matkaturism, mille alla kuuluvad paadimatk, kanuumatk, jalgsimatk maismaal/rabas. Reisieesmärgi puhul on külastajatel kindel eesmärk, miks nad mingit kohta külastavad. Antud lähenemine annab ülevaate kindlast eesmärgist, mida külastaja sihtkohast soovib.

Kolmandaks on võimalik loodusturismi süstematiseerida integreeritult. Töö autor määratles Garbe, Schneider, H. Rein 2008: 3 alusel saab loodusturismi süstematiseerida järgnevalt:

1. Esimesena saab liigitada loodusturismi keskkonnaõpet mis sisaldab ka looduskaitset. Selle alla saab klassifitseerida näiteks loodusariduse, kaitsealade külastuse ja loodusloomuuseumid. Kõik need tegevused sisaldavad looduskaitstes osalemist ja kaasalöömist.



2. Teiseks looduse kogemine, kus külastajad tarbivad peamiselt maastikku ning sellisel juhul on põhirõhk taimevaatlusel, loomavaatlusel ja eriliste loodusnähtuste kogemisel. Looduse kogemise alla kuuluvad näiteks linnuvaatlus või vaala vaatlus. Peamiselt on külastajad kindla reisieesmärgiga ning teadlikud looduskaitsest. Külastajate eesmärk pole jätta sihtkohta maha ökoloogilist jalajälge vaid võtta sihtkohast mälestused ja fotod.
3. Kolmandana saab loodusturismi süstematiseerida spordi- ja seiklusturismi tüübina. Selle alla saab klassifitseerida näiteks aktiivseid tegevusi nagu räätsamatk, kalastamine, kanuumatkad, jahipidamine ja ATV matkad. Sellised tegevused vajavad üldjuhul erilisi teadmisi ja oskusi. Üldjuhul ei kasutata selliste teenuste puhul otseselt looduskeskkonda vaid ollakse spetsialiseerunud konkreetsetele tegevustele, välja arvatud kalastamine ja jahipidamine, kus kasutatakse otseselt loodust.

Loodusturismi on võimalik süstematiseerida veel ka näiteks objekti- ja maastikupõhiselt (vt tabel 4). Antud lähenemine annab ülevaate piirkonnas olevatest loodusressurssidest kuid ei sisalda külastajate eesmärke. Teooriast tulenevalt on üheks loodusturismi süstematiseerimise viisiks veel ökosüsteemiteenuste järgi. Antud viis on küll kõige konkreetsem ja laialdasem süstematiseerimise viis, kuid nagu teoorias eelnevalt mainitud liigitatakse turism siin kultuuriteenuste alla, mis omakorda jaguneb neljaks (vt lk 23): spirituaalse ja inspiratsiooni kogumise koht, puhkuse koht, koht teaduslike uuringute jaoks ning esteetilised väärtused, mille alla kuulub üldine inimeste lugupidamine looduse vastu.

Sihtgrupõhiselt liigitamine ei sobi kõigi loodusturismi teenuste liigitamiseks. Antud liigitus sobib põhiliselt matkade liigitamiseks. Kuid sihtgrupipõhiselt on võimalik loodusturismi süstematiseerida järgmiselt:

1. Individuaalturist või grupiturist.
2. Matkaliigi järgi: jalgsimatkamine; mägimatkamine; erineva raskusastmega veematkad erinevat tüüpi veekogudel; suusa- või räätsamatk; hobu- või koerarakendimatk; saani- või kelgumatk; jalgratta- või tõukerattamatk; auto- või ATV matk.
3. Matka raskusaste järgi (kategooriad võib olla ka rohkem kui 3): I raskuaste on väga kerge ning sobib kõigile, kuid peamiselt mõeldud algajatele; II raskuaste sobib edasijõudnutele

ning nõuab juba vähest füüsilist ettevalmistust; III raskusaste nõuab juba oskusi ja suuremat füüsilist ettevalmistust.

4. Kestuse järgi: pool päeva keskmiselt 4-5 h; üks päev keskmiselt 6-8 h 1 ööbimisega matk; kaks päevane keskmiselt 6-8 h 2 ööbimisega matk; pikem matk näiteks pikad ületused ja vähemate maapeatusteta.

Eelnevatest süstematiseerimise viisidest pakub töö autor välja omapoolse lahenduse loodusturismi teenuste süstematiseerimiseks Lõuna-Eesti näitel (tabel 9). Süstematiseerimisel on aluseks võetud kõik pakutavad loodusturismi teenused Lõuna-Eestis. Süstematiseerimisel lähtub töö autor sellest, et reisimisel mängib olulist rolli reisimotivatsioon ning sellest tulenevad reisieesmärgid. Reisieesmärgi valivad üldiselt külastajad lähtuvalt oma psühholoogilistest, sotsiaalsetest ja füsioloogilistest vajadustest.

**Tabel 9.** Süstematiseeritult Lõuna-Eestis pakutavad loodusturismi teenused (autori koostatud 2016)

Reisieesmärgi järgi	Lõuna-Eestis pakutavad teenused
Taimevaatlus	taimede vaatlus metsas/rabas/põllul ravimtaimed (metsas ja põll) kindla taimeliigi vaatlus (näiteks käpaliste vaatlus)
Linnuvaatlus	talvine linnuvaatlus linnuvaatlus vaatetornis linnutee (hoiualal linnuvaatlus) kindla linnuliigi vaatlus (näiteks konnakotka vaatlus Otepää looduspargis)
Loodusvaatlus	maastike vaatlus looduse jälgimine kaitsealade külastamine
Loomavaatlus	metsloomade vaatlus (karuvaatlus, hundivaatlus) metsloomade vaatlus peidikutes ja varjendites öine metslooma vaatlus jäägriga loomajälgede/ märkide uurimine loomavaatlus loomapargis (näiteks jaanalinnufarm)
Loovad tegevused	fotograafia fotojaht looduse maalimine
Loodusharidus	RMK looduskeskuste külastamine õpperetked õpperadadel looduskoolitus fotokoolitus puidu väärindamine lohekooolitus

Reisieesmärgi järgi	Lõuna-Eestis pakutavad teenused
Jahiturism	linnujaht loomajaht (põdrajaht, metsseajaht) vibulaskmine
Kalaturism	tiigikalapüük kalapüük järvel kalapüük kalakasvatuses sportkalastamine jäälune kalapüük
Aktiivsed seiklused looduses	orienteerumine metsas ja maastikul seiklusrada (k.a madalseiklusrada) trossilaskumine
Maastikumängud	kulinaarne maastikumäng paintball minigolf discgolf
Suvised spordialad	kepikeond ujumine pallimängud pentanq
Veekogumatkad	kanuumatkad süstamatkad kummipaadimatkad paadimatkad rafting
Lõbusõidud veekogul	paadisõidud veesusatamine veetuub parvesõit Blokart maapurjeka sõit „banaani“ sõidud laevasõit purjetamine
Lõbusõidud maismaal	ratsutamine saanisõit vankrisõit koerarakendisõidud
Õpitoad	talumajapidamis tööde vaatlemine ja nendes osalemine elamustoitlustus metsarestoranis
Jalgsimatkad	metsamatkad maastikumatkad räätsamatkad jalgsimatkad rabas jalgsimatkad maastikel ravimtaimede matkad metsas ja põllul rabamatk giidiga loodusmatk giidiga seenematkad marjaretked

Reisieesmärgi järgi	Lõuna-Eestis pakutavad teenused
	loodusfotomatkasi metsavennapunkrite avastusretk
Transpordivahendiga matkad	jalgrattamatkad tõukerattamatkad saanimatkad koerarakendimatkad hobumatkad ATV matkad
Talvised matkad	suusamatkad lumeräätsamatkad usiumatkad tõukekelgumatkad
Talvised spordialad	murdmaasuusatamine uisutamine lumelaud lohesurf
Tervis loodusest (k.a raviturism)	ravimtaimed hipoteraapia
Tervis veest	ravimuda
Vahendite rent	jalgratta laenus kalastamistarvikute laenus kalastuspaatide laenus jeti laenus vesijalgratta laenus kanuu laenus paadilaenus spordivarustuse laenus ATV ja laste ATV laenus uiskude laenus mootorsaani laenus telkide ja magamiskottide laenus

Loodusressurssidel põhinevaid teenused on vaja süstematiseerida, et neid jätkusuutlikult majandada. Antud süsteem loob ettevõtjatele võimaluse analüüsida küllastajate reisieesmärke, miks nad mingit sihtkohta külastavad ning paremini mõista loodusturismi olemust. Pakutud süsteem toob välja erinevad reisieesmärgist lähtuvad tegevused ning annab võimaluse ettevõtjatel oma teenuseid paremini klassifitseerida, et ennast edukamalt õigele sihtgrupile turundada. Süstemaatika peamiseks kitsaskohaks on, et pole võimalik eristada omavahel siseturistide ja välisturistide reisieesmärke.

Ettevõtjatel tuleks koostada ka pikaajaline strateegiasüsteem, kus hinnatakse pakutavaid teenuseid ning nende mõju keskkonnale. Samuti aitab selline strateegia anda ettevõtjatele parema ülevaate

teenustest ning parendada nende kvaliteeti. Süstemaatika loob ettevõtjatele võimaluse kaardistada pakutavad teenused ning seeläbi kasutada ära piirkonna täielik potentsiaal.

Piirkonna arendamisel tuleks kaasata ka kogukonda, arvestada nende huvidega ning informeerida neid oma tegevustest piirkonnas. Samuti tuleks kohalikku kogukonda kaasata teenuste pakkumisel, demonstreerides külastajatele kohalikku kultuuri ja traditsioone.

Loodusturismi puhul on kindlasti oluline ka jätkusuutlikkus. Teenuste süstematiseerimine ja ettevõtjate strateegia süsteem annab võimaluse paremini hinnata külastuskoormust ning hoida ja kaitsta looduspärandit. Need tõstavad piirkonna atraktiivsust ja selle väärtust puhkealana ja parandavad kohalike elanike üldist elukvaliteeti. Olulisel kohal jätkusuutlikkuse tagamisel on teadlikkuse tõstmine nii külastajate kui ettevõtjate seas. Kindlasti tuleks parandada keskkonnakaiste kohta käiva informatsiooni kättesaadavust ning seda rohkem inimestele teadustada. Korraldada erinevaid kampaaniaid. Näiteks Eesti Maaturism on uuendanud EAS turismiarenduskeskuse toel välja ettevõtetele EHE märgise, mille eesmärgiks on ökoturismi põhimõtete propageerimine turismiettevõtetele, tarbijatele ja üldusele (Eesti Maaturism). EHE märgisega liitumine on ettevõtjatele vabatahtlik, kuid töö autor leiab, et see annab kiiresti kasvavas turismimajanduses konkurentsieelise, sest säästev turism on üha enam külastajate seas populaarsust koguv ning võib mõjutada külastaja ostuotsust.

Jätkusuutliku loodusturismi tagamiseks oleks tarvis korraldada iga-aastaseid piirkondlikke ja üle-Eestilisi ümarlauseid, kus ettevõtjatel ja turismiasjalistel on võimalus arutada piirkonna loodusturismi kitsaskohti, leida lahendusi teenuste kvaliteedi tõstmisel. Samuti on oluline tõsta loodusturismi teenuste pakujate keskkonnateadlikkust, ning toetada vajaliku info kättesaadavust ja pakkuda seeläbi külastajatele turvalist ja usaldusväärset teenust.

## KOKKUVÕTE

Loodusturismi mõiste on väga lai ning hõlmab endas palju erinevaid turismivorme. Loodusturismi all võib mõista seda, et see on looduse väärtustamine, tundmaõppimine ja nautimine, ning peamiseks reisimotivaatoriks on loodus ning hõlmab kõiki looduses pakutavaid teenuseid. Magistritöös on antud ülevaade loodusturismist ja sellega seonduvatest turismivormidest.

Käesoleva magistritöö eesmärgiks on anda ülevaade Lõuna-Eesti loodusturismi pakkujatest ning süstematiseerida loodusturismi tooted ja teenused. Eesmärgi saavutamiseks kaardistati loodusressurssidel baseeruvate teenuste pakkumine Lõuna-Eesti 6 maakonna maamajutusettevõtja ja loodusturismile orienteeritud ettevõtjate seas. Uuringu tulemuste põhjal lõi töö autor süsteemse ülevaate loodusturismi teenustest ning tegi arendusettepanekuid MTÜ Eesti Maaturismile ning kõikidele loodusturismi pakkujatele, et kaasa aidata jätkusuutlikule loodusturismi arengule.

Töö autor kaardistas esmalt loodusturismi pakuvad ettevõtjad kodulehekülgedelt leitava info põhjal ning seejärel koostas ankeetküsitluse. Maamajutusettevõtjate uuringu eesmärgiks oli välja selgitada kui paljud neist pakuvad ja on huvitatud pakkumast loodusturismi tooteid ja teenuseid, samuti välja selgitada loodusturismiga seotud kitsaskohad. Loodusturismi pakkuvate ettevõtjate uuringu eesmärgiks oli kaardistada loodusturismi pakkujate hetkeolukord, sealhulgas kaardistada pakutavad tooted ja teenused ning võimalused arendustegevusteks.

Töö autor leiab, et uuringu tulemuste, loodusturismi ettevõtjate kaardistamise ja teooria põhjal on võimalik teha mitmeid järeldusi ning ettepanekuid turismiarendajatele ja organisatsioonidele. Läbiviidud uuringu põhjal tulid välja peamised loodusturismi pakkujate kitsaskohad. Kuid peamiseks kitsaskohtadeks on see, et loodusturismi pakuvad ettevõtjad nimetavad ennast peamiselt, kas maamajutusettevõtteks või puhkemajaks kes pakuvad lisateenustena loodusturismi. Seega on keeruline eristada loodusturismi ettevõtjaid maamajutusettevõtjatest. Kitsaskohaks saab tuua veel ettevõtjate väiksust. Mõlema uuringu puhul tuli välja see, et ettevõtjad tegutsevad peamiselt FIE-dena oma põhitöö kõrvalt ning ei vaja lisatööjõudu. See on aga toonud kaasa selle, et ei investeerita piisavalt oma ettevõttesse ja ei kasutata ära täit piirkonna potentsiaali.

Uuringus tuli välja, et Lõuna-Eestis pole võimalik eristada loodusturismi pakkuvaid ettevõtjaid maamajutusettevõtjatest, pole leitud ka teorias ühtset definitsiooni. Erinevate autorite poolt on loodusturismi defineeritud mitmeti, kuid ühegi määratluse puhul ei ole võimalik eristada tavaturisti loodusturistist. Et saada loodusturismist ühtne ülevaade, toob töö autor välja teooriast lähtuvalt erinevaid loodusturismi süstematiseerimise viise. Süstematiseerimisel lähtus töö autor sellest, et külastaja viibib looduskeskkonnas, kasutab looduse poolt pakutavaid hüvesid, saavutab maksimaalse indiviidi heaolu ning toob piirkonnale rahalist kasu. Töö autor süstematiseeris loodusturismi teooria alusel loodusressursi kasutuse järgi, reisimotivatsiooni järgi, reisieemärgi järgi, objekti- ja sihtgrupipõhiselt ja kultuuri teenuste järgi. Lähtuvalt töö eesmärgist koguti andmed ja loodi süsteem, mis jaotab Lõuna-Eesti loodusturismi pakumise reisieemärgist lähtuvalt 22 kategooriasse. Antud süsteem annab ülevaate kõikidest Lõuna-Eestis pakutavatest loodusturismi teenustest kuid töö autor usub, et ülevaatlikuma ja terviklikuma loodusturismi süsteemi loomiseks oleks tarvis siiski kogu Eesti loodusturismi ettevõtjate poolt pakutavaid teenuseid.

Töö autor tegi turismiasjalistele- ja organisatsioonidele mõned ettepanekud jätkusuutliku loodusturismi populariseerimiseks ja arendamiseks. Loodusturismi turu laiendamiseks tuleks ettevõtjatel pakkuda oma tooteid ja teenuseid komplekse pakulina, mitte üksiktegevustena. Turismise on väga hooajaline ning loodusturism on hea võimalus turismis hooajalisuse vähendamiseks. Loodusturimi tooted ja teenused annavad ettevõtjatele võimaluse pakkuda oma teenuseid külastajatele aastaringselt. Maa piirkonnale on oluline, et inimesed läheksid sinna elama ja et loodaks uusi töökohti. Oluline on toetada maapiirkondades väikeettevõtluse arendamist ning uute töökohtade loomist. Piirkonna jätkusuutlikkuse tagamisel on kindlasti olulisel kohal ka teadlikkuse tõstmine nii külastajate kui ettevõtjate seas. Kindlasti tuleks parandada keskkonnakaitse kohta käiva informatsiooni kättesaadavust ning seda rohkem inimestele teadvustada. Töö autor leiab, et parema ülevaate loodusturismi teenustest tuleks läbi viia veel ka kliendiuuring, et selgitada välja, milliseid teenuseid külastajad sooviksid ja mida tuleks paremaks muuta.

## KASUTATUD KIRJANDUS

1. Bell, S., Tyrväinen, L., Sievänen, T., Pröbstl, U., Simpson, M. 2007. Outdoor Recreation and Nature Tourism: A European Perspective. *Living Reviews in Landscape Research* Vol. 1, No. 2, pp. 1-46.
2. Bieling, C., Plieninger, T. 2013. Recording Manifestations of Cultural Ecosystem Services in the Landscape. *Landscape Research* Vol. 38, No. 5, pp. 649-667.
3. Boyd, S., W., Butler, R., W. 1996. Managing ecotourism: an opportunity spectrum approach. *Tourism Management*. Vol. 17, No. 8, pp. 557-566.
4. Buckley, R., Coghlan, A. 2013. Nature-Based Tourism and Breadth and Depth. *Critical Debates in Tourism*. pp. 304–306.
5. Chen, A., Lu, A., Ng, Y., C., Y. 2015. The principles of geotourism Beijing, Springer
6. Church a., Burgess J., Ravenscroft N. 2011. Ecosystem Services. Cultural Services. *UK National Ecosystem Assessment: Technical Report*.
7. Clark, R. N., Stankey, G., H., 1979. The Recreation Opportunity Spectrum: A Framework for Planning, Management and Research. U.S. Department of Agriculture: Forest Service. *General Technical Report PNW-98*.
8. Consumetric. 2008. Eesti loodusturismi pakkumise uuring
9. Costanza, R., d'Arge, R., de Groot, R., Farber, S., Grasso M., Hannon, B., Limburg, K., Naeem, A., O'Neill, R., V., Paruelo, J., Raskin, R., G., Sutton, P., van den Belt, M. 1997. The value of the world's ecosystem services and natural capital. *Nature*. Vol. 387, pp. 253–260
10. Costanza, R., Folke, C., 1997. Valuing Ecosystem Services with Efficiency, Fairness, and Sustainability as Goals. Washington DC
11. Dr. Lindqvist G., Dr. Protsiv S. 2011. Experience Industries. *Priority Sector Report*.
12. Eesti Maaturism. EHE märgis. <http://www.maaturism.ee/?id=ehe-mark> (18.04.2016)
13. Eesti riiklik turismiarenduskava aastateks 2007-2013. 2006. Tallinn: Majandus- ja kommunikatsiooniministeerium. <https://www.riigiteataja.ee/akt/12755212> (28.08.2016)
14. Ehrlich, Ü. 2013. Eesti loodusturism kui majandusharu. Loodusturismi rahalise mahu hindamise meetodika, ülevaade teenusepakkujatest, külastajate hulgast ja Eesti loodusturismi rahalisest mahust 2012. aastal.
15. Eichner, T., Tschirhart, J. 2007. Efficient ecosystems services and naturalness in an ecological/ economic model. *Environmental and Resource Economics*. Vol. 37, No. 4, pp. 733-755



16. Euroopa Komisjon. 2009. Ökosüsteemi kaubad ja teenused  
[http://ec.europa.eu/environment/pubs/pdf/factsheets/Eco-systems%20goods%20and%20Services/Ecosystem\\_ET.pdf](http://ec.europa.eu/environment/pubs/pdf/factsheets/Eco-systems%20goods%20and%20Services/Ecosystem_ET.pdf) (23.04.2016)
17. Fredman, P., Tyrväinen, L. 2010. Frontiers in Nature- Based tourism. *Scandinavian Journal of Hospitality and Tourism*,. Vol. 10, No. 3, pp. 177-189
18. Garbe, C., Schneider, N., Rein H. 2008. Saksamaa elanike loodussuunitlusega välisreisi iseloomustus ja Eesti potentsiaal Saksamaa loodushuviliste turistide sihkohana. Berliin
19. Goodwin, H. 1996. In pursuit of ecotourism, *Biodiversity and Conservation*, Volume 5, Issue 3, p. 277-291
20. Groot, R., S., Wilson, M. A., Boumans, R. M. J. 2002. A typology for the classification, description and valuation of ecosystem functions, goods and services. *Ecological Economics*. Vol. 41, pp. 393–408
21. Hanley, N., Barbier, E., B. 2009. Pricing Nature. *Cost-Benefit Analysis and Environmental Policy*. Northampton
22. Heneghan, M. 2006. Adventure tourism. *Agriculture and Food Development Authority*. Fact Sheet No. 55.
23. Huijbens, E., Benediktsson, K. 2013. Inspiring the visitor? Landscapes and horizons of hospitality. *Hospitality, Leisure, Sport & Tourism*. Vol. 13, No. 2, pp. 189-208
24. IUCN. 2015. Ecotourism Management and Interpretation Training for Mediterranean Protected Areas. <http://www.iucn.org/about/union/secretariat/offices/rowa/?20149/Ecotourism-Management-and-Interpretation-Training-for-Mediterranean-Protected-Areas> (24.02.2016)
25. Jurowski, C. 2010. Nature and Ecotourism Experience Classification Schema. *International CHRIE Conference Refereed Track*. Paper No. 27.
26. Kremen, C. 2005. Managing ecosystem services: what do we need to know about their ecology?. *Ecology Letters*. Vol. 8, No. 5, pp. 468–479
27. Kuenzi, C., McNeely, J. 2005. Nature-Based Tourism. *Global Risk Governance*. Vol. 1.
28. Lõuna- Eesti turismiarenduskava aastani 2020. 2009  
<http://southestonia.ee/uploads/dokumendid/LE%20Turismi%20arenduskava.pdf>
29. Lõuna- Eesti turismiportaal. Lõuna- Eesti maakonnad. <http://southestonia.ee/est/louna-estii-maakonnad> (01.09.2015)
30. Maaturismi uuring 2012. 2012. Teostaja: OÜ Eesti Uuringukeskus
31. McMinn, S. 1997. The challenge of sustainable tourism. *Environment Systems and Decisions*. Vol. 17, No. 2, pp. 135-141

32. Mehmetoglu, M. 2006. Typologising nature-based tourists by activity-Theoretical and practical implications. *Tourism Management*. Vol. 28, No. 3, pp. 651–660.
33. Metohu, G. 2013. Overview on tourism and ecotourism potential to Karaburun Sazan marine coastal protected area. *Final report*
34. Mereniuc, T. 2015. Nature-based Tourism -An Opportunity to Increase Sustainable Development in Moldova. Faculdade de Letras Universidade do Porto.
35. Millennium Ecosystem Assessment. 2005. Ecosystems and Human Well-being: Synthesis: Island Press, Washington, DC.
36. Mirzekhanova, Z., G., Bebelaiia, I., D. 2015. Tourism Zoning of Area for Sustainable Development of the Example of Khabarovsk Krai. *Mediterranean Journal of Social Sciences*. Vol. 6, No. 3, pp. 283-288.
37. Nahuelhual, L., Carmona, A., Laterra, P., Barrena, J., Aguayo, M. 2014. A mapping approach to assess intangible cultural ecosystem services: The case of agriculture heritage in Southern Chile. *Ecological Indicators*. Vol. 40, pp. 90-101
38. National Spatial Strategy. 2000. Rural Enterprise. *The Rural Economy Research Centre*.
39. Newsome, D., Dowling, R., Moore, S., A. 2012. Natural Area Tourism: Ecology, Impacts, and Management. Celvedon: Channel View Publication 2nd Edition.
40. Rahu, K. 2009. Spetsialiseerumine maaturismis, [http://cmsimple.e-uni.ee/maaturism/?Spetsialiseerumine:Puhkus\\_tootmistalus](http://cmsimple.e-uni.ee/maaturism/?Spetsialiseerumine:Puhkus_tootmistalus) (15.02.2016)
41. Reimann, M. 2010. Ökoturism. Mõtteviis, majandusharu, heaolu tõstja, loodus- ja kultuuripärandi kaitse tõhustaja.
42. Roxana, D. M. 2012. Considerations about ecotourism and nature-based tourism – realities and perspectives. *International Journal of Academic Research in Economics and Management Sciences*. Vol. 1, No. 5, pp. 215- 221.
43. Rämetsä J., Tolvanen A., Kinnunen I., Törn A., Orell Markku., Siikamäki P. 2005 Sustainable tourism. *Sustainable use of renewable natural resources from principles to practices*. University of Helsinki Department of Forest Ecology. Publications 34.
44. Saarinen, J. 2001. The transformation of a tourist destination- theory and case studies on the production of local geographies in tourism in Finnish Lapland. *Geographical Publications* Vol. 30, No. 1, pp. 105.
45. Statistikaamet. 2015. [http://pub.stat.ee/px-web.2001/Database/Majandus/12Palk\\_ ja\\_toojeukulu/03Toojeukulu/PAT\\_01.htm](http://pub.stat.ee/px-web.2001/Database/Majandus/12Palk_ ja_toojeukulu/03Toojeukulu/PAT_01.htm) (24.01.2016)
46. Swarbrooke, J. 1999. Sustainable Tourism Management. London:CAB International. 131k

47. Tangeland, T., Vennesland, B., Nybakk E. 2012. Second home owner's intention to purchase nature-based tourism activity products. A Norwegian case study. *Tourism Management*. Vol. 36, pp. 364-376.
48. TEEB. 2010. The Economics of Ecosystems and Biodiversity: Ecological and Economic Foundations. *An interim report*. European Communities
49. Texas parks & wildlife. What is nature tourism?  
[http://tpwd.texas.gov/landwater/land/programs/tourism/what\\_is/](http://tpwd.texas.gov/landwater/land/programs/tourism/what_is/) (24.02.2016)
50. Tisdell, C. 2013. Nature-based tourism in developing countries: issues and case studies. *Economics, ecology and the environment*. Working paper No. 190.
51. Tolvanen, A., Rämetsä, J., Siikamäki, P., Törn, A., Orell, M. 2004 Research on ecological and social sustainability of nature tourism in northern Finland. pp. 264- 270
52. Tourism New South Wales. Defining nature tourism: meaning, value and boundaries. Understanding nature-based tourism No. 2. [http://outdooreconomy.com/wp-content/uploads/2013/08/Tourism-New-S.-Wales\\_defining\\_nature\\_tourism.pdf](http://outdooreconomy.com/wp-content/uploads/2013/08/Tourism-New-S.-Wales_defining_nature_tourism.pdf) (27.12.2015)
53. Tourism Western Australia. 2009. Nature based tourism and ecotourism. *Jumpstart guide*.
54. Törn, A. 2007. Sustainability of nature-based tourism. Soome: Oulu University Press.
55. UNEP. Tourism and Environmental Conservation.
56. UNWTO 2002. Ecotourism and protected areas. *Sustainable Development of tourism*.
57. Valentine, P. 1992. Review : nature-based tourism. *Special interest tourism*. Belhaven Press, London, Great Britain, pp. 105-127.

## A STUDY OF PROVIDERS OF NATURE TOURISM AND SYSTEMATISATION OF THE SERVICES ON THE EXAMPLE OF SOUTHERN ESTONIA

### Resümee

The concept of nature tourism is very wide and entails many different forms. Nature tourism may be interpreted as valuing, getting to know and enjoying nature, with nature as the main motivation for travelling and including all services offered in nature. This Master's thesis provides an overview of nature tourism and related forms of tourism.

The aim of this Master's thesis is to provide an overview of the providers of nature tourism in Southern Estonia and to systematise the products and services of nature tourism. To achieve the goal, provision of the services based on natural resources by the businesses oriented to rural accommodation or nature tourism in 6 Southern Estonian counties was charted. Based on the results of the study, the author created a systematic overview of nature tourism services in the thesis and presented development suggestions to the non-profit organisation Estonian Rural Tourism as well as for all providers of nature tourism to facilitate the development of sustainable nature tourism.

The author of the thesis first charted the businesses providing nature tourism on the basis of the information found on their websites and then drew up a questionnaire. The author conducted two studies within the framework of the Master's thesis. The first was directed to Southern Estonian rural accommodation establishments with an aim to determine how many of them were offering or were interested in offering nature tourism products and services as well as to determine the deficiencies related to nature tourism, and the second study was conducted among the providers of nature tourism in Southern Estonia. The aim of this survey was to chart the current situation of the providers of nature tourism, including charting the products and services offered, the target groups of visitors, the preparedness for cooperation and the possibilities for development.

The questionnaires mainly included multiple choice questions, while the nature tourism questionnaire also contained some open questions to obtain more information about the actual opinions of the businesses. The questionnaire for rural accommodation establishments consisted of 14 questions and the questionnaire drawn up for nature tourism providers of 15 questions. The

initial sample of the businesses providing nature tourism services consisted of 50 companies and 26 businesses participated in the survey. The size of the initial sample of the rural accommodation establishments was 108 and 37 business operators took part in the survey.

The author finds that the results of the surveys, charting of the nature tourism businesses and the theory allow drawing several conclusions and making suggestions to tourism developers and organisations. Based on the study there came out the main providers shortcoming. The main deficiency is that the businesses providing nature tourism mainly refer to themselves as rural accommodation establishments or holiday homes that are offering nature tourism as an additional service. Thus, it is difficult to differentiate nature tourism companies from rural accommodation establishments. The small sizes of the companies may also be highlighted as a downside. It was found from both surveys that the businesses were mainly operated by non-salaried persons whilst being employed elsewhere and no further manpower was needed. This, however, has resulted in a situation where the businesses are not invested into sufficiently and the full potential of the region is not taken advantage of.

The study revealed that it is not possible to differentiate the businesses providing nature tourism from rural accommodation establishments in Southern Estonia and no uniform definition has been found in the theory either. Different authors have defined nature tourism differently, but no definition enables to differentiate a regular tourist from a nature tourist. In order to obtain a unified overview of nature tourism, the author highlights various methods for systemisation of nature tourism based on the theory. The systemisation by the author is based on the fact that the visitor is spending time in a natural environment, using the benefits provided by nature; the maximum wellbeing of the individual is achieved and it is economically beneficial for the area. The author of the thesis systematised nature tourism on the basis of the use of the natural resource, the motivation for travelling, the purpose of travelling, but also by objects, destinations and cultural services. Conclusively, the author also highlighted systematisation of nature tourism based on the purpose for travelling on the example of Southern Estonia. This system provides an overview of all nature tourism services offered in Southern Estonia and the author believes that in order to create a more comprehensive and complete nature tourism system, all services offered by the businesses providing nature tourism in Estonia would be needed.

The author of the thesis has made some suggestions to those related to provision of tourism and to the organisations for popularisation and development of sustainable nature tourism. In order to expand the market of nature tourism, the businesses should offer their products and services as a complete package, not as single activities. Tourism itself is highly seasonal and nature tourism is a good opportunity for reducing the seasonality of tourism. The products and services of nature tourism present the businesses with a good opportunity to offer their services to the visitors year-round. It is important for rural areas to draw people to live there and to create new jobs. Thereat, it is important to support the development of small businesses and creation of new jobs in rural areas. In ensuring the sustainability of the area, increasing awareness among the visitors as well as the businesses is certainly also important. The availability of the information regarding environmental protection should certainly be improved and more people should be made aware of the issue. The author finds that in order to create a better overview of nature tourism services, a customer survey should also be conducted to determine which services the visitors would like to receive and what should be improved.

## Lisa 1. Lõuna-Eesti loodusturismi ettevõtted

Ettevõtte nimi	Maakond	Kodulehekülgede põhjal pakutavad loodusturismi teenused	Turunduskanalid	Koostööpartnerid
Nina puhkemaja	Tartumaa, Alatskivi vald	Jeti laenus	puhkaestis.ee, visittartu.ee, turismiweb.ee, Facebook.com, kodulehekülg	Informatsioon puudub
Sääniku talu puhkekeskus	Tartumaa, Puhja vald	Kalapüük looduses, saanisõit, vankrisõit	Eesti Maaturism, turismiweb	Eesti Maaturism, Piiri köök MTÜ, Vastseliina hokiklubi, Vastseliina piiskoplinnus, Vipson projekt, 360, Vastseliina vald ja Puhja vald
Vellavere puhkemaja	Tartumaa, Konguta vald	Kanuumatkad, matkarajad	kodulehekülg uuendamisel (05.05.2015), puhkaestis.ee, Facebook.com, visittartu.ee, turismiweb	Informatsioon puudub
Üleoja puhkemaja	Tartumaa, Nõo vald	Kalapüük	bed24.eu, majutusweb.ee, Faceook.com	Informatsioon puudub
Kopra talu	Viljandimaa, Karksi vald	Kalapüük järvest, jahilaskmine, Paintball	kodulehekülg, puhkaestis.ee, Eesti Maaturism, Facebook.com	Informatsioon puudub
Tamme puhkemaja	Viljandimaa, Viljandi vald	Laste ATV rent, minigolf, paadiretk, tellimisel matk Soomaale, Sinialliku allikale või järve äärde	Puhkaestis.ee, visitestonia.ee, Facebook.com, mulgimaa infoportaal, kodulehekülg	Metsarõõmu toidutare
Energia talu	Viljandimaa, Suure-Jaani vald	loodusretk giidiga, jalutuskäigud õpperadadel, vaatetorni külastus, kepikõnd, paadisõit, ujumine, talvel	Kodulehekülg, puhkaestis.ee, Facebook.com, tripadvisor, Eesti Maaturism	Pärna puhkeküla, Suure-Jaani vallavalitsu, Vanaõue puhkekeskus, Nõrga talu, Kurgja talumuuseum

<b>Ettevõtte nimi</b>	<b>Maakond</b>	<b>Kodulehekülgede põhjal pakutavad loodusturismi teenused</b>	<b>Turunduskanalid</b>	<b>Koostööpartnerid</b>
		suusatamine ja kelgusõit, rabamatk giidita		
Kalda puhkemaja	Viljandimaa, Viljandi vald	Jalgrataste ja suuskade laenutus, jalgrattakross kelgukoortega, spordivarustust saab rentida ka Viljandimaa spordikeskusest	Facebook.com, Booking.com, puhkaeestis.ee, kodulehekülg	Käära talu puhkemaja, Männiku Metsatalu, Tääksi puhkemaja, Pärna puhkeküla
Oiu sadama puhkemaja	Viljandimaa, Kolga-Jaani vald	Erinevad sadamateenused, kanuu- ja paadirent	Eesti Maaturism, Facebook.com, kodulehekülg,	EAS, Võrtsjärve ühendus
Vanasauna puhkemaja	Viljandimaa, Viiratsi vald	Looduskaundi jalutusrajad järvekaldal, areupaadirent, talvel jääalune kalapüük	Kodulehekülg, Eesti Maaturism, Facebook.com, puhkaeestis.ee, Booking.com	Informatsioon puudub
Junsi puhkekeskus	Viljandimaa, Kõpu vald	Räätsamatkad, rabamatk, kanuumatkad, vibulaskmine, Paintball, Elamuslennud Soomaa kohal	Facebook.com, puhkaeestis, Eesti Maaturism, Bed24.eu, turismiweb, kodulehekülg	Turismiweb.ee, Arturi juures, Tipu looduskool, elamuspank, korvikunnid, Panparks, Soomaa sõprade selts, 360, Peetrimõisa villa, Riisa rantso, Eesti Maaturism, Vanaõue puhkekeskus, bed24.eu, eestiturism.ee, Kõpu vald, mäng rohke adrenaliini ja värviga
Männiku metsatalu	Viljandimaa, Viljandi vald	Jalgsimatkad, rattamatkad, suusamatkad, pakuvad ka erinevaid koostööpartnerite teenused	Facebook.com, puhkaeestis.ee, Eesti Maaturism, Booking.com	Holstre- Polli, TÜ Viljandi Kultuuriakadeemia, Bonifatiusse Gild
Veldemani puhkemaja	Viljandimaa, Kolga-Jaani vald	Metsamatka orienteerumine, laevasõidud, „banaani	Kodulehekülg, Facebook.com, puhkaeestis.ee, Eesti	Decol OÜ, Loodusarstid



<b>Ettevõtte nimi</b>	<b>Maakond</b>	<b>Kodulehekülgede põhjal pakutavad loodusturismi teenused</b>	<b>Turunduskanalid</b>	<b>Koostööpartnerid</b>
		sõidud“, sõudepaadi laenutus	Maaturism, turismiweb.ee, Võrtsjärve SA	
Aarde villa	Jõgevamaa, Pala vald	Jalgrataste laenutus, kalastamis võimalus, kalastuspaatide laenutus	Kodulehekülg, Booking.com, Eesti Maaturism, tripadvisor, visitestonia.ee, Facebook	Informatsioon puudub
Hansu turismitalu	Jõgevamaa, Pala vald	Jalgratta laenutus, kalapüük järvel,	Kodulehekülg, puhkaestis.ee, Facebook.com, bed24.eu	Informatsioon puudub
Mokko maahotell	Jõgevamaa, Palamuse vald	Loodusmatk koos loodusgiidi või jalgratastega, Kanuumatk Pedja jõel, paadiretk Kuremaa järvel, looduskoolitus, kalapüük, ettelimisel ratustamine	Puhkaestis.ee, turismiweb.ee, feeling24.elamused.ee	Akord autorent, 360, adrenaliin.ee, Führungen in Tallinn und in ganz Estland, Reisebegleitung in Baltikum
Trofee jahimaja	Jõgevamaa, Puurmani vald	Loodusmatk giidiga, fotokoolitus, kanuusõit, orienteerumine metsas, vibulaskmine, kalastamisvõimalus, lohekoolitus	Kodulehekülg, puhkaestis.ee, Booking.com, Eesti Maaturism, turismiweb	Informatsioon puudub
Sokka puhkekeskus	Valgamaa, otepää vald	Maastiku- ja orienteerumismängud, kalapüük, kanuumatkad, rafting, hobumatkad ja saanisõidud, vibulaskmine, seiklusrada, paintball, Disc-golf	Kodulehekülg, Eesti Maaturism, puhkaestis.ee, party.ee, turismiweb.ee, loodusturism.ee, 1182.ee, seminarroom.eu	Saku, Veetee, ET peokorraldus, Annemäe puhkemaja
Udumäe puhketalu	Valgamaa, Helme vald	Jalgrattalaenutus, matkalaager,	Kodulehekülg, Booking.com, Eesti Maaturism, puhkaestis.ee, bed24.eu, Eesti reisibussid,	Informatsioon puudub

<b>Ettevõtte nimi</b>	<b>Maakond</b>	<b>Kodulehekülgede põhjal pakutavad loodusturismi teenused</b>	<b>Turunduskanalid</b>	<b>Koostööpartnerid</b>
			turismiweb.ee, Facebook.com, party.ee	
Vidrike puhkemaja	Valgamaa, Otepää vald	matkad looduses koos giidiga, jalgsimatkad, rattamatkad, suusamatkad, räätsamatkad, kanuumatkad, spordivarustuse rent, paadivarustuse rent	Kodulehekülg (uuendamisel), puhkaeestis.ee, turismiweb.ee, Eesti Maaturism, peokorraldus	Informatsioon puudub
Andu puhkekeskus	Valgamaa, Otepää vald	madalseiklusrada, paintballi mäng, kalapüük,	Puhkaeestis.ee, tripadvisor, Eesti Maaturism, turismiweb.ee, hoildayday.eu	Informatsioon puudub
Kalda talu	Valgamaa, Tõlliste vald	Kanuuretk, matkad, lindude ja metsloomade vaatamine, kalapüük, jahipidamine	Kodulehekülg, Booking.com, Facebook.com, puhkaeestis.ee, Eesti Maaturism	Eesti Maaturism, Skaut, Hostelling Estonia, Hostelling international
Nakatu turismitalu	Valgamaa, Taheva vald	loodusmatkad Karula RP, kanuumatkad, ATV matkad	Kodulehekülg, puhkaeestis.ee, Eesti Maaturism, Booking.com, turismiweb.ee	Informatsioon puudub
Annemäe puhkemaja	Valgamaa, Otepää vald	kanuu ja kummipaadimatkad, ratsutamine, seiklusrada, jalgratta rent	Puhkaeestis.ee, veetee.ee, Booking.com, Eesti Maaturism, 1182.ee	Nõmme seikluspark, 1182, Eesti Maaturism, Reimann retked, Marguse puhkekeskus, Sokka puhkekeskus, 360, trekker
Väike-Trommi puhketalu	Valgamaa, Otepää vald	Jalgsimatkad, kanuusõit, paadisõit, jalgrattamatkad, seenematkad, linnuvaatlus	Facebook, puhkaeestis, kodulehekülg, Eesti Maaturism, kodulehekülg, puhkaeestis, Facebook,	Loodusturism.ee, Eesti Maaturism, Veetee, Otepää looduspark ja seikluspark, otepää turismiinfo, must Nool, 360, pidupaev.ee

<b>Ettevõtte nimi</b>	<b>Maakond</b>	<b>Kodulehekülgede põhjal pakutavad loodusturismi teenused</b>	<b>Turunduskanalid</b>	<b>Koostööpartnerid</b>
			Loodusturism.ee, Otepää turismileht,	
Kunstimäe puhkemaja	Valgamaa, Sangaste vald	Loodusmatkad, kalapüük	Booking.com, Eesti Maaturism, puhkaeestis.ee, loodusturism.ee	Informatsioon puudub
Kivimäe Turismitalu	Valgamaa, Helme vald	Kalapüük, matkad, koostööpartneri teenused, erinevad matkamiseks vajaliku inventari rent	Puhkaeestis.ee, loodusturism.ee, turismiweb.ee, Facebook.com, Helme vald	Loodusturism OÜ , Tüdre OÜ,
Kopra puhkemaja	Põlvamaa, Räpina vald	Kalapüük, matkad, koostööpartnerite teenused	Kodulehekülg, puhkaeestis.ee, matkajuht.ee, Eesti Maaturism, visitpeipsi.ee, puhkalooduses.ee, turismiweb.ee	Informatsioon puudub
Taevaskoja Salamaa	Põlvamaa, Põlva vald	Loodusvaatluse matkad, jalgsimatk, paadimatk, tõukekelgumatk. tõukerattamatk	Booking.com, matkajuht.ee, kodulehekülg, eurocamping.eu, klubi Eesti karavan, Facebook.com, puhkaeestis.ee, Eesti Maaturism, visitpolva.ee	Informatsioon puudub
Savi turismitalu	Põlvamaa, Kanepi vald	Blokart maapurjekad, paadisõit ja parvesõit, kalapüük, matkad	Booking.com, puhkaeestis.ee, hurmiorg.ee, Facebook.com, postitee.ee	Eesti Maaturism, Perenaise firmaroog,
Kassioru puhkemaja	Põlvamaa, Vastse-Kuuste vald	Kanuumatkad Ahja ja Võhandu jõel	Kodulehekülg, puhkaeestis.ee, Eesti Maaturism, Facebook.com, party.ee, tripadvisor	Kanuraft.eu
Käbliku talu puhkemaja	Põlvamaa, Kõlleste vald	Kalapüük, ratsutamine, matkad	Kodulehekülg, Facebook, Eesti Maaturism, turismiweb.ee	Informatsioon puudub

<b>Ettevõtte nimi</b>	<b>Maakond</b>	<b>Kodulehekülgede põhjal pakutavad loodusturismi teenused</b>	<b>Turunduskanalid</b>	<b>Koostööpartnerid</b>
Kütioru puhkekeskus	Võrumaa, Võru vald	Matkad ürgmetsas koos giidiga, rattamatk Haanjamaal ja Setumaal, kanuumatkad, Paintball, Downhill, hüppekarkudega hüppamine (skyrunner), koostööpartneri teenused	Kodulehekülg, Facebook.com, puhkaeestis.ee, turismiweb.ee, 360	360
Setomaa turismitalo	Võrumaa, Meremäe vald	Pallimängud, kulinaarne maastikumäng, koostöös partneritega Slacklinel e. Tasakaaluliin,, paadilaenus	Booking.com , kodulehekülg, Eesti Maaturism, puhkaeestis.ee, Facebook.com, Bed & Breakfast Europe	MTÜ Vabadussport
Eha talu	Võrumaa, Rõuge vald	Hobused: ratsutamine, saanisõidud, hobusuusatamine, "linnutee rada", trossiga laskumine	kodulehekülg, puhkaeestis.ee, Eesti Maaturis, tamula tallid, booking.com, turismiweb.ee	Tamulatallid.ee
Kiidi turismitalu	Võrumaa, Rõuge vald	Jalgsimatkad, rattamatkad, hobumatkad, suusamatkad, jõuluretk metsas, Kiidi talvepark	Facebook.com, kodulehekülg, Eesti Maaturism, turismiweb.ee, puhkaeestis.ee,	Informatsioon puudub
Roosu talu	Võrumaa, Sõmerpalu vald	Kanuumatkad,	Kodulehekülg, puhkaeestis.ee, Facebook.com, Booking.com, Eesti Maaturism	Informatsioon puudub
Jõeniidu puhkemaja	Võrumaa, Haanja vald	Kalapüük, matkad	Puhkaeestis.ee, turismiweb.ee, Eesti Maaturism, kodulehekülg, holidayday.com	Informatsioon puudub
Tabina puhkemaja	Võrumaa, Vastseliina vald	Jahipidamine, kalapüük, linnu- ja loodsuvaatlus	Puhkaeestis.ee, kodulehekülg,	Informatsioon puudub

<b>Ettevõtte nimi</b>	<b>Maakond</b>	<b>Kodulehekülgede põhjal pakutavad loodusturismi teenused</b>	<b>Turunduskanalid</b>	<b>Koostööpartnerid</b>
			turismiweb.ee, visitestonia.ee, Eesti Maaturism,	
Kirikumäe matkamaja	Võrumaa, Vastseliina vald	Kalapüük, jalgsimatkad, jalgratta laenutus, paadilaenutus, orienteerumine	Turismiweb.ee, kodulehekülg, Eest Maaturism, puhkaestis.ee, visitvoru.ee	Informatsioon puudub
Piusa ürgoru Puhkekompleks	Võrumaa, Meremäe vald	Kalapüük, koostööpartnerite teenused	matkajuht.ee, kodulehekülg, Eesti Maaturism, setomaa turism, puhkaestis.ee, kodulehekülg, Facebook.com	peolu.ee, matkajuht.ee, haanjamatkad.ee, piusamaa.ee, Vastseliina Piiskoplinnus
Uhtjärve Nõiariik	Võrumaa, Urvaste vald	Kalapüük, kanuu- ja paadimatkad, seiklusrada, vibulaskmine, Disc-golf koostööpartnerite teenused	Puhkaestis.ee, kodulehekülg, Facebook.com, Eesti Maaturism, turismiweb.ee, Booking.com, liikluslinn.ee	Informatsioon puudub
Arossa villa turismitalu	Võrumaa, Võru vald	Kalapüük, loodusmatkad koos giidiga, suusapuhkus, hobumatkad, mitmed koostööpartnerite teenused	Kodulehekülg, Facebook.com, turismiweb.ee, Eesti Maaturism, tripadvisor.com	Kanuumatkad, Eesti Ellujäämisselts, Haanjamatkad, Contra, Loodusravikeskus- Loodus SPA, Metsavenna talu, Eha Talu, Kütioru Mäesuusakeskus
Vaskna turismitalu	Võrumaa, Haanja vald	Kalapüük, jalgsimatkad	Facebook.com, Booking.com, kodulehekülg, puhkaestis.ee, haanja.ee, Eesti Maaturism	Informatsioon puudub
Metsavenna talu	Võrumaa, Mõniste vald	Punkriturism, kelgutamine	Kodulehekülg, Facebook.com, puhkaestis.ee,	Jõesuu puhkemaja

<b>Ettevõtte nimi</b>	<b>Maakond</b>	<b>Kodulehekülgede põhjal pakutavad loodusturismi teenused</b>	<b>Turunduskanalid</b>	<b>Koostööpartnerid</b>
Paganamaa puhkemaja	Võrumaa, Varstu vald	Matkad, metsloomade vaatlus, kalastusretked, jahiturism	Kodulehekülg, puhkaeestis.ee, Booking.com, Facebook, Eesti Maaturism	Informatsioon puudub
Haanjamehe Talu Puhkeküla	Võrumaa, Haanja vald	Kalapüük, jalgsimatkad ja erinevad koostööpartnerite teenused	Puhkaeestis.ee, Eesti Maaturism,	Informatsioon puudub
Plaani Lodge Kodumajutus	Võrumaa, Haanja vald	Kalapüük, ratsutamine, matkad	Booking.com, Eesti Maaturism, haanja.ee	Informatsioon puudub
Tamme puhkemajad	Võrumaa, Rõuge vald	Jalgsimatkad, jahipidamine – koostööpartneri teenus	Kodulehekülg, puhkaeestis.ee, Eesti Maaturism, Booking.com, turismiweb.ee	Informatsioon puudub
Suhka turismitalu	Võrumaa, Haanja vald	Seiklusrada, loodusmatkad, kalapüük, koostööpartnerite teenused	Kodulehekülg, puhkaeestis.ee, Booking.com, Facebook.com, turismiweb.ee	Informatsioon puudub

## Lisa 2. Loodusturismi pakkuvate ettevõtjate küsimustik

Lugupeetud vastaja!

Olen Eesti Maaülikooli 2. kursuse loodusturismi tudeng. Sooviksin magistritöö koostamisel Teie abi. Magistritöö teemaks on Lõuna- Eesti loodusturismi potentsiaal. Töö eesmärgiks on loodusturismi ettevõtjate süstematiseerimine Lõuna-Eesti näitel.

Käesoleva küsitlusega soovitakse uurida loodusturismi hetkeolukorda Lõuna-Eestis. Teie vastused aitavad kaardistada teenuste pakkumise kitsaskohad ning uuringu tulemuste põhjal on võimalik teha arendusettepanekuid MTÜ Eesti Maaturism ning kõikidele loodusturismi pakkujatele, et kaasa aidata jätkusuutlikule loodusturismi arengule. Küsitluse andmeid kasutatakse anonüümselt uuringu ning lõputöö raames.

Käesolevas uuringus on loodusturismi defineeritud kui "turismi vorm, mille oluliseks motivatsiooniks on looduse vaatlemine, tundaõppimine ja nautimine"

Hea vastaja, loodan, et Te leiata aega järgnevatele küsimustele vastamiseks.

Küsimuste korral pöörduda: [kerli.lina@gmail.com](mailto:kerli.lina@gmail.com)

Ette tänades ning parimate soovidega,

Kerli Lina  
Eesti Maaülikool

### \* Kohustuslik

1. Teie ettevõtte asukoht ? (maakond) \*

- Tartumaa
- Põlvamaa
- Võrumaa
- Valgamaa
- Viljandimaa
- Jõgevamaa

2. Mis aastal asutasite oma turismiettevõtte? \*

Teie vastus

Mitu aastat on Teie ettevõtte pakkunud loodusturismi tooteid? \*

Teie vastus

Milline järgnevatest nimetustest sobib teie ettevõttele? \*

Palun valige üks sobiv

- Maamajutusettevõtja
- Loodusturismi ettevõtja
- Ökoturismi ettevõtja

- Seiklusturismi ettevõtja
- Elamusturismi ettevõtja
- Puhkemaja
- Tootmistalu
- Muu:

4. Teie ettevõtte tegevusalad lisaks loodusturismile \*

Palun valige kõik sobivad

- Majutus
- Toitlustus
- Transport
- Reisikorraldamine
- Giiditeenuse osutamine
- Muu:

5. Mitu täiskohaga töötajat on Teie ettevõttes?

Teie vastus

Mitu osalise tööajaga töötajat sh hooajalisi töötajaid on Teie ettevõttes? (aasta lõikes)

Osalise tööajaga töötajate aasta keskmise arvutamine: 1.–31. jaanuarini 1 osalise tööajaga töötaja 6 tundi päevas – arvestatakse 0,75-na, 1.–15. jaanuarini 1 osalise tööajaga töötaja 4 tundi päevas – arvestatakse 0,50-na, 1.–31. jaanuarini 1 osalise tööajaga töötaja 2 tundi päevas – arvestatakse 0,25-na. Näiteks: Jaanuarikuu osalise tööajaga töötajate keskmise arvu leidmise valem -  $t(\text{kuu}) = 0.75 \times 31 + 0.5 \times 15 + 0.25 \times 31 / 31 = 1.2$  (allikas: statistikaameti kodulehekülg)

6. Millistest riikidest külastavad peamiselt Teie ettevõtet? \*

Palun märkige kõik sobivad

- Eesti
- Venemaa
- Läti
- Soome
- Rootsi
- Saksamaa
- Ei oska vastata
- Muu:

7. Millised vanuserühmad külastavad peamiselt Teie ettevõtet? \*

Palun märkige kõik sobivad

- kuni 18 eluaastat
- 18- 29 eluaastat
- 30- 39 eluaastat
- 40- 49 eluaastat
- 50- 59 eluaastat
- 60 + eluaastat
- Ei oska vastata

8. Millised sihtrühmad külastavad peamiselt Teie ettevõtet? \*



Palun märkige kõik sobivad

- Lastega pered
- Lasteta abielupaarid
- Sõpruskonnad
- Individuaalturistid (üksikuturistid)
- Grupituristid
- Ekskursioonituristid
- Ei oska vastata
- Muu:

9. Kas Teie ettevõtte pakub ühte või mitut järgnevatest loodusturismi toodetest? \*

Palun olla antud küsimuse juures täpne - antud valikvastuste puhul tuleb märkida Teile sobiv loodusturismi toode ainult sellisel juhul kui pakute spetsialiseeritud teenust. Näiteks veematkad saab märkida ainult see, kes matkasid korraldab, mitte see, kes paate rendib. Palun märkige kõik sobivad.

- Loodusvaatlus
- Loodusharidus/loovus
- Matkad maismaal (v.a talimatkad)
- Matkad veekogudel
- Talimatkad
- Jahiturism
- Kalasturism
- Aktiivne puhkus (sh seiklus-, ekstreem- ja sporditurism) maismaal
- Aktiivne puhkus (sh seiklus-, ekstreem- ja sporditurism) veekogudel
- Aktiivne puhkus (sh seiklus-, ekstreem- ja sporditurism) õhus
- Loodusturismi vahendite rentimine
- Ei paku ülalmainitud turismitooteid
- Muu:

Milliseid valdkonna "loodusvaatlus" tooteid Teie ettevõtte pakub?

Palun vastake sellele küsimusele juhul kui valisite 9. küsimuse juures "loodusvaatlus"

- Linnuvaatlus (märkida ainult siis kui pakute spetsialiseeritud teenust)
- Loomuvaatlus (v.a loomaaias või -pargis)
- Loomuvaatlus loomaaias või -pargis
- Taimevaatlus (v.a taimeaedades jm kultiveeritud aladel)
- Taimevaatlus taimeaedades jm kultiveeritud aladel
- Maastike vaatlus
- Loodusvaatlused peidikutest või varjenditest
- Muu:

Milliseid valdkonna "loodusharidus/loovus" tooteid Teie ettevõtte pakub?

Palun vastake sellele küsimusele juhul kui valisite 9. küsimuse juures "loodusharidus/loovus"

- Fotograafia
- Looduse maalimine
- RMK looduskeskuse külastamine
- Keskkonnaharidus keskuste külastamine
- Väikestes talumajapidamistes tööde vaatlemist ning nendes osalemist

- Muu:

Milliseid valdkonna "matkad maismaal (v.a talimatkad)" tooteid Teie ettevõtte pakub?

Palun vastake sellele küsimusele juhul kui valisite 9. küsimuse juures "matkad maismaal (v.a talimatkad)"

- Jalgsimatkad rabas
- Jalgrattamatkad
- Ratsamatkad
- Hobuvankrimatkad
- Koerarakendisõidud (-matkad)
- ATV matkad
- Maastikumatkad
- Muu:

Milliseid valdkonna "matkad veekogudel" tooteid Teie ettevõtte pakub?

Palun vastake sellele küsimusele juhul kui valisite 9. küsimuse juures "matkad veekogudel"

- Kanuumatkad
- Kajaki- e. süstamatkad
- Haabjamatkad
- Paadimatkad
- Parvematkad ja rafting
- Jetimatkad
- Muu:

Milliseid valdkonna "talimatkad" tooteid Teie ettevõtte pakub?

Palun vastake sellele küsimusele juhul kui valisite 9. küsimuse juures "talimatkad"

- Suusamatkad
- Uisumatkad
- Kelgumatkad
- Räätsamatkad
- Koerarakendiga saanisõidud
- Mootorsaaniekskursioonid
- Muu:

Milliseid valdkonna "jahindus" tooteid Teie ettevõtte pakub?

Palun vastake sellele küsimusele juhul kui valisite 9. küsimuse juures "jahindus"

- Linnujaht
- Loomajaht
- Jäägriga loomajälgede/märkide uurimine
- Fotojaht
- Muu:

Milliseid valdkonna "kalastamine" tooteid Teie ettevõtte pakub?

Palun vastake sellele küsimusele juhul kui valisite 9. küsimuse juures "kalastamine"

- Kalastamine mageveekogus (v.a kalakasvatus)
- Tiigikalapüük
- Kalastamine kalakasvatustes
- Talvine kalapüük jääl

- Lendõngega kalastamine järvevetes
- Sportkalastamine järvevetes
- Muu:

Milliseid valdkonna "aktiivne puhkus maismaal" tooteid Teie ettevõtte pakub?

Palun vastake sellele küsimusele juhul kui valisite 9. küsimuse juures "aktiivne puhkus maismaal"

- Seiklusrajad
- Orienteerumine
- Maastikumängud (nt paintball, gepsimine)
- Ellujäämiskursused
- Mootorsõidukite kross
- Jalgrattakross
- Murdmaasuusatamine
- Mäesuusatamine
- Lumelaud
- Snowtubing
- Golf
- Discgolf
- Vibulaskmine
- Ratsutamine
- Kaljuronimine
- Muu:

Milliseid valdkonna "aktiivne puhkus veekogudel" tooteid Teie ettevõtte pakub?

Palun vastake sellele küsimusele juhul kui valisite 9. küsimuse juures "aktiivne puhkus veekogudel"

- Purjetamine
- Surfamine
- Veesuusatamine
- Jetisõit
- Lohesurfamine
- Sukeldumine
- Laevasõit
- Vesijalgrattasõit
- Parvesaun
- Muu:

Milliseid valdkonna "aktiivne puhkus õhus" tooteid Teie ettevõtte pakub?

Palun vastake sellele küsimusele juhul kui valisite 9. küsimuse juures "aktiivne puhkus õhus"

- Hobilendamine
- Langevarjuhüpped
- Hüppekarkudega hüppamine (skyrunner)
- Trossiga laskumine
- Flyboard
- Muu:

Milliseid loodusturismi vahendeid Teie ettevõtte rendib?

Palun vastake sellele küsimusele juhul kui valisite 9. küsimuse juures "Loodusturismi vahendite rentimine"

- Paadilaenus
- Kanuu laenutamine
- Vesijalgratta laenutamine
- Kalastamistarvikute laenutamine
- Jalgratta laenutamine
- Spordivarustuse laenutamine
- Uiskude laenutamine
- Mootorsaani laenutamine
- Muu:

10. Kuni mitmele kliendile üheaegselt olete võimelised antud toodet/teenust pakkuma Teie ettevõttele kuuluvate ressursside (sh varustuse, tööjõu) abil?

Palun kirjutage täpse arvu puudumisel ligikaudne arv

Teie vastus

11. Kas kavandate ka uusi teenuseid või olemasolevate teenuste uuenemist?

Kui vastate "JAH" siis palun kirjutada, milliseid teenuseid. Kui vastate "EI" siis palun kirjutada milles seisneb probleem/takistus

Teie vastus

12. Mil määral Teie ettevõtte kasutab loodusturismi toodete pakkumisel allhankijaid? \*

- Kasutame ainult ettevõttesiseseid ressursse, ei kasuta allhankijaid
- Kasutame nii ettevõttesiseseid ressursse kui ka allhankijaid
- Kasutame ainult allhankijaid, st vahendame loodusturismi toodet

13. Milliseid järgnevaid tegevusi viite läbi loodusturismitoodete turundamiseks? \*

- Turundusuuringute ja/või -küsitluste läbiviimine
- Välismesside külastamine (ekspondendina)
- Eesti-siseste messide külastamine (ekspondendina)
- Turundus- ja reklaamtrükiste tootmine ja levitamine
- Koostöö Eesti reisifirmade/reisibüroodega
- Reklaamikampaaniad tavameedias (telemeedia, raadiojaamad)
- Reklaamikampaaniad internetis
- EAS turunduskampaaniad (nt Puhka Eestis)
- E-mail turundus, uudiskirjade saatmine
- Kodulehe arendus
- Muu interneti turundus (sh Facebook, blogipidamine, foorumid jm)
- Ühised turundus- ja reklaamikampaaniad koostööpartneritega
- Turismiportaalid ([www.maatourism.ee](http://www.maatourism.ee), [www.turismiweb.ee](http://www.turismiweb.ee), [booking.com](http://booking.com))
- Tuttavate soovitusel
- Ei vii läbi turundustegevusi
- Muu:

14. Kuivõrd oluliseks peate koostööd teiste ettevõtetega, sealhulgas majutus-, toidlustus ja transpordiettevõtjatega?

- Väga oluliseks
- Pigem oluliseks
- Vähem oluliseks
- Üldse mitte oluliseks
- Ei oska öelda

15. Millised oleksid Teie ettepanekud loodusturismi teenusepakkuja tegevuse paremaks organiseerimiseks, et raha jääks piirkonda?

Teie vastus

Aitäh vastuste eest!

## Lisa 3. Maamajutusettevõtete küsimustik

Lugupeetud vastaja!

Olen Eesti Maaülikooli 2. kursuse loodusturismi tudeng. Sooviksin magistritöö koostamisel Teie abi. Magistritöö teemaks on Lõuna- Eesti loodusturismi potentsiaal. Töö eesmärgiks on loodusturismi ettevõtjate süstematiseerimine Lõuna-Eesti näitel.

Käesoleva küsitlusega soovitakse uurida loodusturismi hetkeolukorda Lõuna-Eestis. Teie vastused aitavad kaardistada teenuste pakkumise kitsaskohad ning uuringu tulemuste põhjal on võimalik teha arendusettepanekuid MTÜ Eesti Maaturismile ning kõikidele loodusturismi pakkujatele, et kaasa aidata jätkusuutlikule loodusturismi arengule. Küsitluse andmeid kasutatakse anonüümselt uuringu ning lõputöö raames.

Käesolevas uuringus on loodusturismi defineeritud kui "turismi vorm, mille oluliseks motivatsiooniks on looduse vaatlemine, tundmaõppimine ja nautimine"

Hea vastaja, loodan, et Te leiate aega järgnevatele küsimustele vastamiseks.  
Küsimuste korral pöörduda: kerli.lina@gmail.com

Ette tänades ning parimate soovidega,

Kerli Lina  
Eesti Maaülikool

\* Kohustuslik

1. Teie ettevõtte asukoht ? (maakond) \*

- Tartumaa
- Põlvamaa
- Võrumaa
- Valgamaa
- Viljandimaa
- Jõgevamaa

2. Mitu aastat olete tegutsenud maamajutusettevõttena? \*

Teie vastus

3. Teie ettevõtte tegevusala(d) ? \*

Palun valige kõik sobivad

- Majutus
- Toitlustus
- Giiditeenuse osutamine
- Muuseum
- Meelelahutus
- Muu:

4. Mitu täiskohaga töötajat on Teie ettevõttes?

Teie vastus

Mitu osalise tööajaga töötajat sh hooajalisi töötajaid on Teie ettevõttes? (aasta lõikes)

Osalise tööajaga töötajate aasta keskmise arvutamise: 1.–31. jaanuarini 1 osalise tööajaga töötaja 6 tundi päevas – arvestatakse 0,75-na, 1.–15. jaanuarini 1 osalise tööajaga töötaja 4 tundi päevas – arvestatakse 0,50-na, 1.–31. jaanuarini 1 osalise tööajaga töötaja 2 tundi päevas – arvestatakse 0,25-na. Näiteks: Jaanuarikuu osalise tööajaga töötajate keskmise arvu leidmise valem -  $t(\text{kuu}) = 0.75 \times 31 + 0.5 \times 15 + 0.25 \times 31 / 31 = 1.2$  [allikas: statistikaameti kodulehekülg]

Teie vastus

5. Millistest riikidest külastavad peamiselt Teie ettevõtet? \*

Palun märkige kõik sobivad

- Eesti
- Venemaa
- Läti
- Soome
- Rootsi
- Saksamaa
- Ei oska vastata
- Muu:

6. Millised vanuserühmad külastavad peamiselt Teie ettevõtet? \*

Palun märkige kõik sobivad

- kuni 18 eluaastat
- 18- 29 eluaastat
- 30- 39 eluaastat
- 40- 49 eluaastat
- 50- 59 eluaastat
- 60 + eluaastat
- Ei oska vastata

7. Millised sihtrühmad külastavad peamiselt Teie ettevõtet? \*

Palun märkige kõik sobivad

- Lastega pered
- Lasteta abielupaarid
- Sõpruskonnad
- Individuaalturistid (üksikuturistid)
- Grupituristid
- Ekskursioonituristid
- Ei oska vastata
- Muu:

8. Kas Teie ettevõtte pakub ühte või mitut järgnevatest loodusturismi toodetest?

Palun märkige kõik sobivad

- Loodusvaatlus

- Loodusharidus/loovus
- Matkad maismaal (v.a talimatkad)
- Matkad veekogudel
- Talimatkad
- Jahiturism
- Kalaturism
- Aktiivne puhkus (sh seiklus-, ekstreem- ja sporditurism) maismaal
- Aktiivne puhkus (sh seiklus-, ekstreem- ja sporditurism) veekogudel
- Aktiivne puhkus (sh seiklus-, ekstreem- ja sporditurism) õhus
- Ei paku ülalmainitud turismitooteid
- Muu:

9. Kui suur on hinnanguliselt loodushuvi tõttu majutavate külastajate hulk Teie ettevõttes?

- Väga suur
- Pigem suur
- Vähene
- Üldse mitte
- Ei oska öelda

10. Millistest loodusturismi toodetest oleks Teie ettevõtte enim huvitatud?

Vastata antud küsimusele ainult sellisel juhul kui Te ei paku loodusturismi tooteid/teenuseid.

Palun märkige kõik sobivad

- Loodusvaatlus
- Matkad maismaal (v.a talimatkad)
- Matkad veekogudel
- Talimatkad
- Jahindus
- Kalastamine
- Aktiivne puhkus (sh seiklus-, ekstreem- ja sporditurism) maismaal
- Aktiivne puhkus (sh seiklus-, ekstreem- ja sporditurism) veekogudel
- Aktiivne puhkus (sh seiklus-, ekstreem- ja sporditurism) õhus
- Ei soovi pakkuda ülalmainitud turismitooteid/teenuseid
- Muu:

11 Millised on Teie ettevõtte peamised piirangud loodusturismi arendamiseks?

- Täiendav informatsioon
- Täiendavad koolitused
- Finantsvahendid
- Kvalifitseeritud tööjõud
- Loodusobjektide kaugus
- Ei ole huvitatud loodusturismi toodete/teenuste arendamisest
- Muu:

12. Kellega Te sooviksite enim loodusturismi arendamisel koostööd teha?

- Eraettevõtetega
- Avaliku sektori organisatsioonidega
- Mittetulundusühingutega



- Ei ole vajadust koostöök
- Muu:

13. Milliseid järgnevaid tegevusi viite läbi oma ettevõtte turundamiseks? \*

- Turundusuuringute ja/või -küsitluste läbiviimine
- Välismesside külastamine (ekspondendina)
- Eesti-siseste messide külastamine (ekspondendina)
- Turundus- ja reklaamtrükiste tootmine ja levitamine
- Koostöö Eesti reisifirmade/ reisibüroodega
- Reklaamikampaaniad tavameedias (telemeedia, raadiojaamad)
- Reklaamikampaaniad internetis
- EAS turunduskampaaniad (nt Puhka Eestis)
- E-mail turundus, uudiskirjade saatmine
- Kodulehe arendus
- Muu interneti turundus (sh Facebook, blogipidamine, foorumid jm)
- Ühised turundus- ja reklaamikampaaniad koostööpartneritega
- Turismiportaalid ([www.maturism.ee](http://www.maturism.ee), [www.turismiweb.ee](http://www.turismiweb.ee), [booking.com](http://booking.com))
- Tuttavate soovitusel
- Ei vii läbi turundustegevusi
- Muu:

14. Kuidas hindate loodusturismi hetkeolukorda Teie maakonnas?

- Väga heaks
- Pigem heaks
- Kesiseks
- Väga halvaks
- Ei oska öelda

Aitäh vastuste eest!

Mina, \_\_\_\_\_,

(*autori nimi*)

sünniaeg \_\_\_\_\_,

1. annan Eesti Maaülikoolile tasuta loa (lihtlitsentsi) enda loodud lõputöö

\_\_\_\_\_

\_\_\_\_\_

\_\_\_\_\_

(*lõputöö pealkiri*)

mille juhendaja(d) on \_\_\_\_\_,

(*juhendaja(te) nimi*)

1.1. salvestamiseks säilitamise eesmärgil, 1.2. digiarhiivi DSpace lisamiseks ja

1.3. veebikeskkonnas üldsusele kättesaadavaks tegemiseks kuni autoriõiguse kehtivuse tähtaja lõppemiseni;

2. olen teadlik, et punktis 1 nimetatud õigused jäävad alles ka autorile;

3. kinnitan, et lihtlitsentsi andmisega ei rikuta teiste isikute intellektuaalomandi ega isikuandmete kaitse seadusest tulenevaid õigusi.

Lõputöö autor \_\_\_\_\_

(*allkiri*)

Tartu, \_\_\_\_\_

(*kuupäev*)

### **Juhendaja(te) kinnitus lõputöö kaitsmisele lubamise kohta**

Luban lõputöö kaitsmisele.

\_\_\_\_\_

(*juhendaja nimi ja allkiri*)

*dy Siilau Buleas*

\_\_\_\_\_

(*juhendaja nimi ja allkiri*)

\_\_\_\_\_

(*kuupäev*)

*20.05.2016*

\_\_\_\_\_

(*kuupäev*)